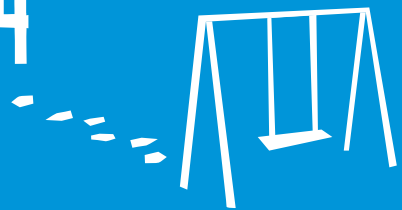
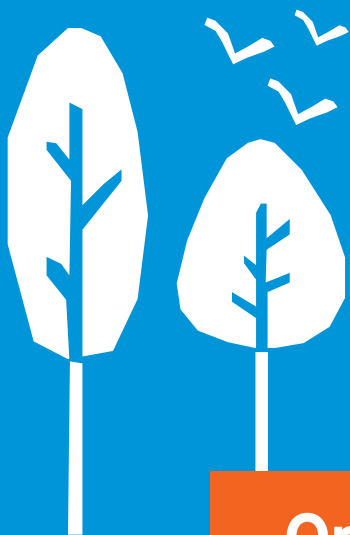


samenvatting

MEERJAREN- BELEIDSPLAN

2020-2024



Op naar meer speelkansen
en -ruimte voor alle kinderen
en jongeren!



SAMENVATTING MEERJARENBELEIDSPLAN 2020-2024

1 Kinderen en jongeren moeten steeds meer, maar mogen en spelen steeds minder

Kinderen en jongeren moeten steeds meer en mogen steeds minder. Ze moeten presteren op school, op de sportclub of op een muziekvereniging. Vrije tijd wordt in deze moderne prestatimaatschappij een schaars goed. Mede daardoor spelen kinderen ook veel minder buiten dan hun ouders of grootouders vroeger deden. Maar liefst 15% van de kinderen speelt tegenwoordig nooit buiten (Kantar Public – Jantje Beton, 2019). Dat, terwijl buitenspelen voor kinderen en jongeren het leukste en belangrijkste onderdeel van een gezond en gelukkig leven is.

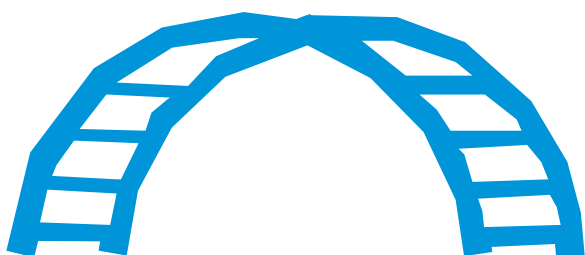
Kinderen en jongeren hebben in ons Koninkrijk echter onvoldoende ruimte en kansen om buiten te kunnen spelen in de openbare ruimte, in speeltuinen, op schoolpleinen of in de natuur. Hierdoor groeien ze niet in de gezonde leefomgeving op waar ze recht op hebben en wordt hun leefstijl minder gezond dan deze zou kunnen zijn. Kinderen en jongeren worden door hun sociale omgeving (ouders, familie, vrienden, burens en anderen) maar beperkt uitgedaagd en aangemoedigd om buiten te spelen en buiten te bewegen. Bovendien moeten kinderen en jongeren steeds meer en mogen ze steeds minder. Veel kinderen en jongeren in kwetsbare posities hebben hier extra last van. Daarbij wordt de stem van kinderen en jongeren in de samenleving nauwelijks gehoord.

Jantje Beton wil de stem zijn van kinderen en jongeren en samen met hen opkomen voor hun speelkansen en -ruimten gunste van hun ontwikkeling. We zetten ons in voor hun gezonde leefomgeving en leefstijl. Dat doen we niet alleen samen met kinderen en jongeren, maar ook met ouders, scholen, speeltuinen, overheden, maatschappelijke organisaties, vrijwilligersorganisaties, fondsen en bedrijven. Voor deze samenwerking maken we gebruik van kennis, projecten, acties en adviezen. Samen met onze partners zorgen we voor impact om op zowel korte als lange termijn bij te dragen aan het (speel)geluk van ieder kind en jongere in het Koninkrijk der Nederlanden!

2 Jantje Beton komt voor alle kinderen en jongeren op!

In 2019 hebben we onze missie, visie en doelstellingen hernieuwd. Dit heeft geleid tot een nieuw meerjarenbeleidsplan 2020-2024. De hernieuwde missie van Jantje Beton luidt als volgt:

**SPEELKANSEN EN -RUIMTE VOOR
ALLE
KINDEREN EN JONGEREN**



3 Buitenspelen is leuk, gezond en maakt gelukkig!

Waarom is buitenspelen en bewegen zo belangrijk voor de ontwikkeling van kinderen en jongeren? Onderstaande figuur vat het antwoord op deze vraag samen.



4 Jantje Beton handelt vanuit waarden!

Onze kernwaarden laten zien hoe we naar de ontwikkeling van kinderen en jongeren kijken en waar we zelf als 'Jantjes' in geloven, gericht op onze eigen waarden en normen als gepassioneerde professionals. Onze kernwaarden zijn daarmee gericht op zowel onze medewerkers en hun manier van werken als op onze kijk op kinderen en jongeren en op onze externe omgeving als geheel.

1. Beweging

- a. **Extern:** Buitenspelen is gezond en maakt gelukkig. Stilstaand spelen bestaat niet: spelen is per definitie bewegen. We geloven dat ieder kind en jongere naar het maximum van zijn of haar eigen vermogens kan spelen en bewegen. We vertrouwen daarbij op de wijsheid van kinderen en jongeren om zelf bij te dragen aan voldoende speelkansen en -ruimte.
- b. **Intern:** Onze professionals hebben eveneens kwaliteiten en talenten waar we als Jantje Beton in geloven: zij krijgen alle ruimte deze kwaliteiten en talenten te ontwikkelen en zo constant in beweging te zijn. We geloven tegelijk ook in de beweging en ontwikkeling van onze toekomstbestendige organisatie: we staan nooit stil en werken continu aan het verbeteren van de wereld van morgen door (pro)actief in te spelen op de nieuwste maatschappelijke ontwikkelingen.

2. Avontuurlijk

- a. **Extern:** We gunnen ieder kind en jongere een onvergetelijk speelaavontuur met bijbehorende herinneringen die hen een leven lang bijblijven. Grensverleggend spelen, op zoek naar het onbekende in jezelf en in je omgeving en spelenderwijs leren, ontwikkelen en groeien. Ieder kind en jongere gedijt letterlijk en figuurlijk bij de ruimte om naar eigen inzicht en behoefte te spelen en te bewegen.
- b. **Intern:** Werken bij Jantje Beton is een groot avontuur! Vanuit onze speelse inborst, vrijheid en inhoudelijke expertise werken we resultaatgericht aan impact. Iedere professional krijgt binnen Jantje Beton de ruimte om naar eigen inzicht bij te dragen aan realisatie van onze gezamenlijke missie.

3. Samen

- a. **Extern:** Alleen spelen is leuk, maar samen spelen is nóg leuker! We geloven in de verbinding van kinderen en jongeren, maar net zo goed in het verbinden van mensen en organisaties rondom de speelkansen en -ruimte van kinderen en jongeren. Voor ons gaan informele en formele vormen van spelen hand-in-hand. Ieder kind en jongere mag en kan zichzelf zijn en heeft het recht om te spelen. Daarom staan we vanuit deze kernwaarde pal voor inclusiviteit: ieder kind en jongere heeft recht op buitenspelen!
- b. **Intern:** We sluiten als Jantje Beton niemand uit, maar staan open voor een ieder die de missie van Jantje Beton deelt! Alleen samen met partners, op lokaal en landelijk niveau, kunnen we onze missie verwezenlijken. Binnen Jantje Beton werken we samen aan onze missie; het hogere ideaal dat ons samen (ver)bindt. Jantje Beton verbindt!



5 Onze hoofdstrategie en drie functies

De uitwerking van de strategie gaat van 'breed naar smal'; oftewel van een generieke missie naar steeds meer concrete strategische keuzes. Een belangrijke schakel daarin is de formulering van onze hoofdstrategie en benoeming van de functies die wij in essentie uitvoeren. Onze hoofdstrategie luidt als volgt:

Jantje Beton is dé organisatie die zich onvermoeid en altijd in samenwerking met anderen inzet voor het buitenspelen en bewegen van kinderen en jongeren.

Dat doen we door de volgende drie functies uit te oefenen :

1. Een directe bijdrage aan beleidsontwikkeling rondom buitenspelen en de realisatie van de noodzakelijke fysieke ruimte en de bijbehorende fysieke en organisatorische faciliteiten.
2. Grote en spraakmakende acties die buitenspelen op de agenda houden en kinderen en jongeren ook daadwerkelijk laten buitenspelen en bewegen.
3. Het ondersteunen van lokale initiatieven op buurt-, straat-, speeltuin- en schoolniveau, die duurzaam bijdragen aan buitenspeelkansen en -faciliteiten.

Binnen deze functies kan Jantje Beton verschillende rollen vervullen:

- Expert/adviseur;
- Facilitator en ondersteuner;
- Projectinitiator;
- Verbinder;
- Fondsenwerver en -verdelers/verstrekker

6 Jantje Beton maakt een aantal strategische keuzes

Waar zijn we voor?

- Buitenspelen en bewegen, kinderen en jongeren van 0 tot 18 jaar in het Koninkrijk der Nederlanden.¹

Wat zijn onze proposities?

- Initiëren en realiseren van grootschalige acties (het activeren van jeugdige en volwassen Nederlanders en dat vanuit zichtbaarheid en autoriteit doen);
- Het voeren van een doelgerichte lobby, gericht op overheden en (beleids)beïnvloeders en -bepalers;
- Adviesdiensten, gericht op lokale overheden en spelers in het ruimtelijke, onderwijskundige en sociale domein;
- Jantje Beton is een netwerker, verbinder, activator, facilitator in de buurt. Wij richten ons op lokale en sectorale initiatieven en verrijken de inzichten van ouders op het gebied van buitenspelen met behulp van onze Speelbeweging.

Wat is ons inkomstenmodel?

- We blijven onze eigen inkomstenkanalen benutten in de vorm van de Collecte en Loterij, maar dat doen we wel op basis van het (re)vitaliseren en innoveren van beide fondsenwervende kanalen;
- We ontvangen middelen van institutionele geldgevers, zoals overheden, Goede Doelen Loterijen, bedrijven en (vermogens)fondsen. Deze middelen zijn vrij c.q. algemeen besteedbaar of zijn geormerkt ontvangen ten behoeve van grote projecten en programma's die herkenbaar bijdragen aan realisatie van onze missie.
- We ontvangen een honorarium voor opdrachten vanuit adviesdiensten c.q. advies op maat. Dat doen we in eerste instantie in de vorm van een pilot.
- We bieden ook andere diensten aan voor partners, zoals we nu reeds doen vanuit NUSO en waarvoor we contributie en aanvullende middelen op basis van een honorarium ontvangen.

Hoe ziet onze expertise-ontwikkeling eruit?

- We beschikken als expert en autoriteit op het gebied van buitenspelen over een eigen, autonome positie in de samenleving, maar zijn tevens als spin in het web en staan in contact met allerlei grote en kleine partners.

Wat zijn onze inhoudelijke thema's met eigen doelstellingen?

- Spelend leren
- Speelruimte
- Kinderen in kwetsbare (speel)posities



Wat doen we zelf en wat doen we samen via partnerschappen?

- We voeren onze werkzaamheden altijd uit met en via landelijke en lokale partners;
- We gelden als een 'preferred partner' op het gebied van buitenspelen in onze netwerken;
- We zijn immer bereid om in partnerschappen te investeren en te opereren en stellen ons daarin open, proactief en resultaatgericht op;
- We kunnen tevens als dienstverlener fungeren voor partnerorganisaties op het gebied van beleid, lobby, inkoop, expertise voor andere goede doelenorganisaties en dergelijke. Hierbij gaat het vrijwel altijd om maatwerk in de betreffende partnerschap.

¹ In onze activiteiten ligt de primaire focus op kinderen in de leeftijd van 4 tot 14 jaar, maar we sluiten kinderen en jongeren van andere leeftijdscategorieën niet op voorhand uit.

7 Vijf strategische doelen en beoogde resultaten richting 2024

Onze beoogde resultaten op het gebied van impact zijn als volgt:

1. 90% van alle kinderen en jongeren van 0-18 jaar speelt wekelijks, vrijelijk buiten.
2. 75% van de G40 (de 40 grootste gemeenten van Nederland) heeft speel(ruimte)beleid conform Jantje Beton criteria en visie.
3. 25% van de basisscholen heeft beleid voor spelend leren en speelruimte voor alle leerlingen.
4. Jantje Beton ondersteunt jaarlijks 25 lokale projecten die aantoonbaar en structureel voor lokale impact voor alle kinderen en jongeren zorgen.
5. Jantje Beton ondersteunt jaarlijks 5 meetbaar effectieve projecten voor kinderen en jongeren in kwetsbare speelposities.

Deze vijf strategische doelen c.q. KPI's kunnen worden bereikt door programmatisch en projectmatig te werken aan resultaat en impact. Daarvoor hanteert Jantje Beton in deze planperiode zes programma's. De definitie van een programma is 'een tijdelijke organisatievorm voor een reeks samenhangende werkzaamheden (projecten, routines, improvisaties) die samen leiden tot het realiseren van een uniek doel of set van doelen'. De zes programma's in deze planperiode zijn:

1. Werving
2. Spelend leren
3. Speelruimte
4. Kinderen in kwetsbare (speel)posities
5. NUSO
6. Pilot Adviesdiensten

Per programma kunnen er verschillende type inspanningen worden geleverd om tot de gewenste programmaresultaten te komen. Hierbij kan het bijvoorbeeld gaan om projecten of om routinematige activiteiten. Hieronder zijn per programma verschillende programmadoelen uitgewerkt en daarbij voorzien van enkele, indicatieve inspanningen die verricht zullen worden. In jaarlijkse jaarplannen moet dit nóg concreter terugkomen en via voortgangsrapportages en evaluaties kunnen de voortgang en het succes worden gevolgd.

Naast deze zes programma's is er in 2020 nog extra aandacht nodig voor het uitwerken van een Jantje Beton brede 'Theory of Change' om de gewenste maatschappelijke impact te realiseren. Deze uitwerking fungeert tevens als inhoudelijke onderbouwing en legitimatie van onze interventies, acties en projecten. Ook benutten we dit voor onze jaarlijkse verantwoording richting donateurs en het CBF.



8 Aandachtspunten en doelstellingen voor NUSO

Vanwege de verbondenheid tussen Jantje Beton en NUSO is het ook zaak enkele strategische aandachtspunten en doelstellingen voor NUSO voor in elk geval het jaar 2020 te benoemen in dit kader. Deze zijn tevens en meer uitgewerkt terug te vinden in het jaarplan 2020 van NUSO:

1. We ondersteunen de ruim 520 bij NUSO aangesloten speeltuinen en via hen bereiken we ruim 250.000 kinderen.
2. We verbeteren ons aanbod van ondersteuning aan leden via diensten en producten. We maken daarbij gerichte keuzes en gaan weloverwogen met bepaalde diensten en producten stoppen waar leden niet of nauwelijks gebruik van (willen) maken en/of die onvoldoende bijdragen aan de gewenste maatschappelijke impact.
3. We dragen bij aan het vernieuwen van het lokale en/of regionale bestuur van speeltuinorganisaties.
4. We versterken de onderlinge interactie tussen NUSO-leden.
5. We voeren namens de leden een ambitieuze belangenbehartigingsagenda uit met daarin drie concrete speerpunten:
 - a. Meer inclusieve speeltuinen (in elke gemeente ten minste één inclusieve speeltuin in 2024);
 - b. Meer natuurlijke speeltuinen (ten minste twee natuurlijke speeltuinen per provincie extra in 2024);
 - c. Basisfinanciering voor elke speeltuin;
 - d. We versterken onze samenwerking met (potentiële) partners die zich eveneens inzetten voor de (spelende) ontwikkeling van kinderen en we laten het ledental met 5% groeien.

9 Zonder organisatie geen resultaten

Jantje Beton krijgt vanaf medio 2020 een nieuwe organisatiestructuur, in essentie bestaande uit twee teams: Impact (voor inhoudelijke acties en projecten) en Werving (voor het verwerven van financiële middelen en het onderhouden van cruciale relaties). Er is derhalve geen separate afdeling 'Communicatie' meer. Deze expertise wordt als ondersteunende dienst verzorgd richting beide teams (en de directeur-bestuurder). De aansturing van communicatie en andere vormen van ondersteunende diensten binnen Jantje Beton wordt verdeeld onder de drie leidinggevenden (directeur-bestuurder, teamleider Impact en teamleider Werving):

- Directeur-bestuurder: communicatie, financiën en controlling, HR, juridische zaken en facilitaire zaken (huisvesting en officemanagement)
- Teamleider Impact: kwaliteits(management) en kennismanagement
- Teamleider Werving: ICT, CRM en NUSO

Deze drie functionarissen fungeren gezamenlijk ook als managementteam (MT). In de eerste helft van 2020 vindt er een reorganisatie plaats om de organisatie in te richten conform deze nieuwe structuur, maar ook om een financiële besparing te realiseren.