

Nr. 11 // 2014

Prosa bladet

De it-professionelles fagblad

Konkursramt iværksætter:

Jeg ville gøre det hele igen – men lidt anderledes [s.14]

Programmeringsserie: Vi koder i Swift [s.18]

Tema: Intranettet skal kunne bruges [s.22-29]

PROSA



Af Niels Bertelsen
Formand
[nib@prosa.dk]

Digitale rettigheder ønskes

Udviklingen af vores samfund hen imod flere digitale løsninger har vist sig at indeholde en lang række udfordringer for den måde, vi tænker rettigheder på. Hvad enten vi taler om borgernes, forbrugernes eller virksomhedernes rettigheder, sker der hele tiden teknologiske udviklinger, som sætter rettighederne under pres eller ligefrem tilsidesætter dem. Og presset kommer fra flere forskellige sider. Både der, hvor vi mere eller mindre frivilligt udleverer oplysninger til andre - udleveringer, som kan være ret så omfattende - og så der, hvor staten har behov for at registrere en lang række oplysninger om borgerne for at kunne varetage de statslige opgaver forsvarligt og forsvare rigets sikkerhed. Og endelig et pres fra den til tider ringe sikkerhed, som er i de løsninger, der bruges.

Derfor har PROSA taget initiativ til, at der sættes fokus på de problemer, som rejser sig i kølvandet på den digitale udvikling. I et samarbejde med

en lang række organisationer har vi, som omtalt i forrige udgave af Prosabladet, holdt en konference, og det arbejde skal nu videreføres og gerne ende med, at vi sammen formulerer kravene til, hvordan digitale rettigheder kan se ud. Det skal ske med udgangspunkt i grundlovssikrede digitale rettigheder, selv om vi jo godt ved, at det ikke er nemt at ændre grundloven. Men håbet er, at vi så i det mindste kan få ændret både opfattelsen af og praksis med, at digitale løsninger kan bruges til at svække grundlæggende rettigheder.

"Der er et stort behov for at drøfte, hvor langt staten har lov til at gå for at beskytte sig selv og borgerne"

I første omgang har vi taget udgangspunkt i den digitale overvågning. Med vedtagelsen af logningsbekendtgørelsen tilbage i 2006 blev overvågningen og registreringen af borgerne sat i system, og den omfattende registrering er blevet yderligere forstærket med etableringen af Center for Cybersikkerhed, som også har fået beføjelser til at foretage indholdsregistrering af datatrafikken. Så der er et stort behov for at debattere, hvor langt staten har lov til at gå for at beskytte sig selv og borgerne.

Men der er også brug for at få sat ord på den indsamling af personfølsomme og private data, virksomhederne foretager, og der er i højeste grad brug for at få belyst sikkerheden, eller

manglen på samme, i de systemer, hvor data opsamles og lagres.

Så selv om brugen af digitale løsninger har givet os mange rigtig gode ting, har de desværre også en skyggeside, og efterhånden som teknologierne og systemerne bliver mere udbredte,

mere effektive og mere omfattende, rejser der en lang række problemstillinger, som trænger til en grundig debat.

Der er derfor mange spændende diskussioner at tage fat på, og konferencen var så første skridt i forsøget på at få sat fokus på problemstillingen. Der vil blive iværksat flere aktiviteter i den kommende tid, hvor vi skal formulere de rettigheder, der er brug for. Den gruppe, som arrangerede konferencen, vil fortsætte med at sætte fokus på de digitale rettigheder, og vi vil i den kommende tid tage initiativ til at involvere alle, der gerne vil tage del i debatten.

Prosabladet: Adresse: Vester Farimagsgade 37A, 1606 Kbh. V, tlf.: 33 36 41 41, fax 33 91 90 44, prosabladet@prosa.dk **Redaktion: Ansvarshavende redaktør:** Kurt Westh Nielsen, kwn@prosa.dk **Journalist** Stine Nysten, sny@prosa.dk **Korrekturlæser** Lene Sekjær **Grafiker** Claus Andersen, Kindly **Udkommer:** En gang hver måned undtagen i juli måned **Næste gang:** 10. december **Læserbreve/debatindlæg:** deadline: 17. november **Offentliggøres et indlæg, vil det blive redigeret efter retningslinjer vedtaget af redaktionen. Disse retningslinjer kan læses på prosa.dk/link/23 **Indlæg, der fremføres i signerede artikler, er ikke nødvendigvis dækkende for redaktionens opfattelse** **Synspunkt på side 2 stilles til rådighed for Hovedbestyrelsen** **Prosabladet modtager gerne input og tips fra læserne på redaktion@prosa.dk** **Klageadgang:** Ønsker du at klage over håndteringen af henvendelser til redaktionen eller generelle stofprioriteringer, kan du læse mere om den procedure på prosa.dk/link/23 **Redaktionsudvalg: Formand:** Peter Ussing: peter.ussing@gmail.com **Næstformand** Vidir Gudmundsson **udvalgsmedlemmer:** Lars Ravn-Larsen, Stani Sztuk og Renu Kumar **Announcer:** DG Media a/s, tlf.: 70 27 11 55, epost@dgmedia.dk **Teknisk produktion og tryk:** Kindly **Forsidefoto:** Søren Holm, Chili.**

”Den første version blev skrevet i maskinkode, fordi Algol-compileren til DASK ikke var færdig endnu. Senere blev den skrevet om i Algol!”

Mogens Jensen, overingenør på B&W, om et produktionsstyringsprogram udviklet i 1960 til Danmarks første computer, DASK.

Se alle tidligere blade på Prosa.dk



Indhold

IT-AKTUELT

Overvåg din hund via smartphone 06

En ny enhed, der lyder navnet Play-tag, bringer fortidens hundetegn og primitive RFID-tags ind i en skybaseret digital tidsalder.

Mere knald på Samsung-SSD 08

Der skulle ifølge sitet Golem.de være et fiks på vej til Samsungs rene 840-serie.

ARBEJDSVILKÅR

Tæt på ligeløn i it-branchen 10

Kvinder i it-branchen tjener lidt mindre end deres mandlige kollegaer. Værst ser det ud i det offentlige.

IVÆRKSÆTTERI

Jeg ville gøre det hele igen – men lidt anderledes 14

Konkursen med spilfirmaet Progressive Media har ikke skræmt Thomas Nielsen fra engang at starte ny virksomhed igen. Men virksomhedsmodellen bliver en anden.

PROGRAMMERING

Vi koder i Swift 18

Folkene bag Greener Pastures har udviklet apps i Objective-C i mange år og er nu begyndt at anvende Swift.

SOFTWARE

Tema: Intranettet skal kunne bruges 22

Alt for mange intranet-projekter strander på, at medarbejdere ikke bruger intranettet. Kun hvis det reelt bidrager til at gøre medarbejdernes hverdag nemmere, kan man håbe på succes.

Tema: Der skal placeres et ansvar 28

Ansvaret for løbende at gøre intranettet relevant for medarbejderne skal forankres tydeligt i organisationen, lyder erfaringen fra Axzon.

DANSK IT-HISTORIE

B&W simulerede produktionen på DASK 30

Da B&W's skibsværft moderniserede sin produktion efter Anden Verdenskrig, spillede den første danskbyggede computer en vigtig rolle.

ARBEJDSMARKED

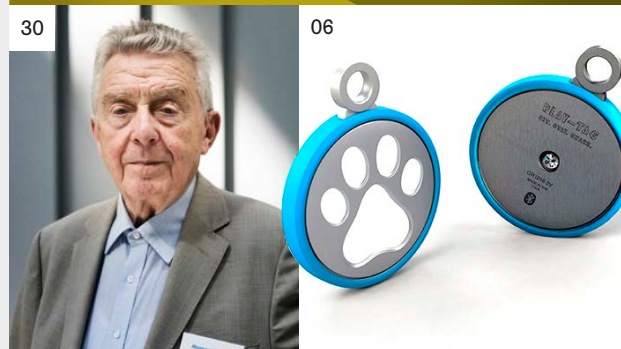
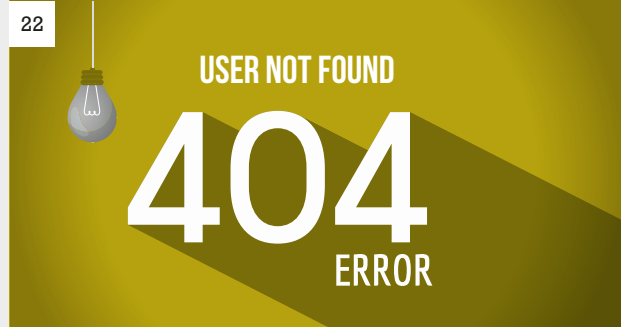
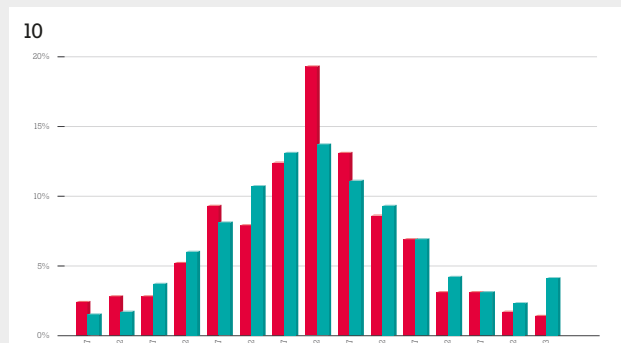
Nye regler for sygedagpenge 35

Både syge timelønnede og syge funktionærer bliver berørt af nye regler for sygedagpenge. Jurist i PROSA Jesper Borre skitserer de nye regler.

AKTIVITETER

Kurser og foredrag 38

Få succes i samarbejde og professionelle relationer, hør om kreativ problemløsning, og bliv klogere på begrebet mindmapping.



Gode værktøjer til **DATASIKKERHED**

It-sikkerhedseksperter, aktivister, borgerrettsforkæmpere, journalister, studerende eller almindelige it-brugere med behov for at beskytte deres privatliv online. Det er den store brogede skare af verdensborgere, som den amerikanske borgerretsorganisation EFF (Electronic Frontier Foundation) henvender sig til i en online-guide,

som rummer en mængde konkrete sikkerhedsråd om, hvordan man kan sikre sig mod digital overvågning. En lang række specialiserede guides, som omfatter basale sikkerhedsværktøjer og avanceret software, kan hentes via adressen <https://ssd.eff.org/en/playlist>.

kwn

Google lancerer **e-mailafløser**

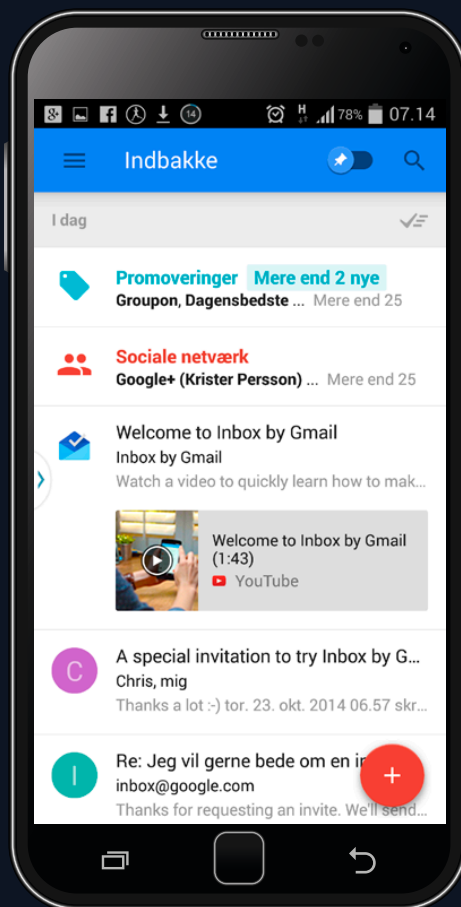
For fire år siden droppede Google sit produkt Wave, der var blevet lanceret som fremtidens afløser for e-mail. Men nu forsøger Google sig med en mindre vidtgående fornyelse i form af en ny grænseflade til den udbredte Gmail-tjeneste. Inbox er den engelske betegnelse for en e-mail-app til iOS og Android, som rummer nye muligheder for at strukturere og dermed forbedre overblikket i den traditionelle indbakke.

En hurtig afprøvning afslører, at Inbox på flere måder er en videreudvikling af den semiautomatiske kategorisering af e-mails, som Google allerede tidligere på året introducerede i Gmail. Herudover har Google tydeligvis optimeret den autointelligens, som sørger for, at Inbox i temmelig imponerende grad kan identificere og foreslå handlinger på arbejdsopgaver, som man typisk har brug for at udføre i indbakken. Alt sammen baseret på indholdsanalyser af mailtekster og metainformationer.

En lille fin detalje er en indbygget slumrefunktion, så man slipper for at skulle forholde sig til e-mails umiddelbart. Ved at markere en mail med "snooze"-markeringen og derefter angive en dato/tid kan man udskyde det tidspunkt, hvor man bør forholde sig til indholdet.

Inbox-app'en er pakket sammen i en brugergrænseflade, der på en vellykket måde er optimeret til et smartphone-display. Men om funktionerne giver mening for den enkelte bruger, er nok i høj grad en individuel smagssag. Indtil videre er app'en ikke generelt tilgængelig. Google har en venteliste, som man kan tilmelde sig, og nogle brugere har mulighed for at invitere andre brugere. Det gjaldt dog ikke undertegnede, som måtte ud at lede efter invitationer. Her er Google+ et godt sted at opsoge.

kwn



Veldisponeret og semiintelligent. Grænsefladen i Google Inbox er stringent og i høj grad optimeret til små håndholdte enheder som smartphones.

Web Apps har større fokus end nogensinde – Web Apps giver platformsuafhængighed.
Client-side i browser: Programmeres i HTML5, CSS3 og JavaScript samt JavaScript .js-frameworks.
Server-side på en/flere servere: Programmeres i PHP/Perl/Python/Ruby/C# eller JavaScript/Node.js

SU-901 Web App Programmering Grundkursus (inkl. Mobile Device)

Du lærer begreber og teknologier og arbejder med nogle af markedets førende tools inden for udvikling af Web Apps.

Varighed / Pris: 2 dage / 8.900,- kr. (ekskl. moms)

Afholdelsesgaranti på understregede datoer:

8-9/12 • 8-9/1 • 5-6/2 • 9-10/3 • 9-10/4



SU-902 Web App Programmering af Datahåndtering

Du udvikl. en prof. Web App m. fokus på datalagring på mobil-device i filer og SQL-db samt brug af web-services og netværk.

Varighed / Pris: 3 dage / 11.100,- kr. (ekskl. moms)

Afholdelsesgaranti på understregede datoer:

26-28/1 • 23-25/3 • 27-29/5



SU-904 Web App Programmering af Brugergrenseflader – Foundation og Bootstrap

Du laver professionelle brugergrenseflader og sender information imellem forskellige skærbilleder. Du anvender grafik.

Varighed / Pris: 3 dage / 11.100,- kr. (ekskl. moms)

Afholdelsesgaranti på understregede datoer:

19-21/11 • 23-25/2 • 20-22/4



SU-093 jQuery – Det samlede client webudviklingsforløb

Du bruger jQuery, det centrale JavaScript framework på client-side mellem frontend-layout og JavaScript funktionalitet.

Varighed / Pris: 3 dage / 12.600,- kr. (ekskl. moms)

Afholdelsesgaranti på understregede datoer:

19-21/1 • 16-18/3



SU-905 Web App Programmering af Hardware / Services – Phonegap

Du laver Web Apps, der håndterer hardware/services: fx kontakter/kalender, GPS/maps, kamera/video, mikrofon, tlf, mail ...

Varighed / Pris: 3 dage / 13.500,- kr. (ekskl. moms)

Afholdelsesgaranti på understregede datoer:

19-21/11 • 14-16/1 • 11-13/3 • 4-6/5



SU-095 Node.js – Det samlede server webudviklingsforløb (inkl. Raspberry Pi computer)

Du lærer at bruge Node.js, et højperformance server-framework, som gør at al server-side webudvikling foregår med JavaScript.

Varighed / Pris: 3 dage / 13.500,- kr. (ekskl. moms)

Afholdelsesgaranti på understregede datoer:

1-3/12 • 18-20/2



Bestil dine kurser nu, hvor du husker det, og mens der er plads

- Via web: superusers.dk
- Via mail: super@superusers.dk
- Via telefon: 48 28 07 06

Kurser i mobile platforme – se: www.superusers.dk/mobile-platforme.htm



Overvåg din hund via SMARTPHONE

Hvor er Fido blevet af? Det spørgsmål skulle gerne blive lidt nemmere at få besvaret med introduktionen af en ny enhed, som bringer fortidens hundetegn og primitive RFID-tags ind i en skybaseret digital tidsalder. Play-tag er navnet på en amerikansk opfindelse, som lader sig anbringe på et hundehalsbånd og rummer en Bluetooth-sender.

Herefter fungerer senderen som en digital hundesnor, hvor den maksimalt tilladte afstand mellem hund og herre kan indstilles på op til 50 meter. Løber hunden længere væk, udløser Play-tag en alarm til ejerens smartphone, og en lysdiode aktiveres i Play-tag-enheden. Dermed kan ejeren nemmere spotte hunden i mørke, og det bliver åbenlyst for andre mennesker, at her er der tale om en hund på afveje.

Rækkevidden er som nævnt begrænset. Til gengæld lover virksomheden bag produktet, at enheden kan fungere et år ved brug af et til to standardbatterier i pillestørrelse. Enheden til 50 dollars rummer et entydigt ID-nummer, hvortil der knyttes informationer om ejeren og hunden - herunder helbredsoplysninger og oplysninger om hundens gemyt. De informationer lader sig aflæse via en cloud-baseret tjeneste. Dermed kan man også



50 dollars er prisen på den Bluetooth-baserede hundelænke, som alarmerer ejeren, hvis hunden stikker af.

udsætte en dusør på en mistet hund, og andre brugere i lokalområdet kan spotte bortkomne hunde via en app. Virksomhedens "FAQ"-liste rummer ikke noget svar på, om produktet anbefales til andre dyr eller børn. Tilbage står også, at fraværet af en indbygget GPS-chip og den begrænsede rækkevidde sætter visse begrænsninger for brugbarheden af produktet.

Flere oplysninger på <http://www.play-tag.com>

kwn

PROSA UDSAT FOR UNDERSLÆB

Maibritt Kerner, der har været forretningsfører i PROSA siden 1. maj i år, reagerede hurtigt, da mistanken om økonomiske uregelmæssigheder i PROSA opstod fredag den 10. oktober.

– Den morgen opdagede vores økonomichef uregelmæssigheder i bogføringen. Vi lukkede med det samme hele vores økonomiafdeling ned for at sikre bevismateriale, og vi indkaldte straks revisionen til at gennemgå alle bilag for at skaffe os et overblik over omfanget, siger hun.

Bortvist og politianmeldt

Hun beklager det økonomiske misbrug, som en enkelt medarbejder står bag.

– Forholdet er alene begået af en enkelt medarbejder. Denne er bortvist med øjeblikkelig virkning. Forholdet

er politianmeldt, og vi forsøger via vores advokat at få så mange penge tilbage som muligt. Samtidig er vi naturligvis straks gået i gang med at iværksætte procedurer, der sikrer, at dette aldrig kan komme til at ske igen, siger PROSAs forretningsfører.

Maibritt Kerner understreger, at underslæbet ikke får nogen konsekvenser for selve medlemsbetjeningen. Formand for PROSA Niels Bertelsen er foreløbig tilfreds med udgangen på den administrative håndtering af sagen.

– Det er ikke tilfredsstillende, at misbruget har kunnet finde sted, men nu er der fokus på sagen, og jeg har tillid til, at vi fremadrettet via en resolut håndtering af denne beklagelige hændelse kan forhindre den slags misbrug, konstaterer han.

red.



Er du blevet fyret?

PROSAs jurister står klar til at hjælpe dig. Vi ser, om din afskedigelse er saglig og gør dig opmærksom på særlige forhold i opsigelsessituationen. Du kan også tage en samtale med en af vores karrierekonsulenter og komme videre. Kontakt os på **33 36 41 41**

PROSA
Brug dit medlemskab

Færre medlemmer rammes af KONKURS

I langt det meste af deres arbejdstid beskæftiger PROSAs jurister sig med de negative sider af arbejdsmarkedet: Opsigelser, grove ændringer i vilkårene for ansættelse, ringe arbejdsmiljø og arbejdspladser, der går konkurs.

– Men i den seneste tid har vi faktisk fornemmet et lyspunkt. Vi mærker nemlig en klar tendens i retning af færre medlemmer, der rammes af konkurs, siger jurist i PROSA Jesper Borre.

Og denne tendens bakkes nu op af nye tal fra Lønmodtagernes Garantifond, LG. LG oplyser i et nyhedsbrev, at der den 30. juni i år sammenlagt havde været 766 konkurs i Danmark, og det er et fald i forhold til sidste år, hvor der på samme tidspunkt havde været 1.160 konkurs. Det gælder for hele det private arbejdsmarked i Danmark.

Lønmodtagernes Garantifond er sat i verden for at sikre lønmodtagere korrekt og hurtig udbetaling af løn, hvis en virksomhed lukker på grund af eksempelvis konkurs. Pengene kommer blandt andet fra de bidrag, som alle private arbejdsgivere betaler til LG.

Hvis man som medlem af en fagforening rammes af konkurs, er det typisk fagforeningen, der anmelder konkursen til LG på vegne af medlemmet. Det er også fagforeningen, der, indtil sagsbehandlingen i LG er færdiggjort, udbetaler penge til medlemmet – penge, som så refunderes af LG efter endt sagsbehandling.

snj



Mere knald på Samsung-SSD

Et af de mest udbredte lagermedier af SSD-typen er Samsungs 840-serie. Samsung har nu erkendt, at den deler skæbne med den professionelle 840 EVO-serie, hvor læsehastigheden på grund af en firmware-fejl daler voldsomt med tiden. Samsung har allerede offentliggjort en opdatering til EVO-serien, men nu skulle der også være et fix på vej til den rene 840-serie, oplyser sitet Golem.



de. Ifølge Samsung medfører fejlen, at SSD-drev med tiden kun kan læses med hastigheder ned til 50 MB i sekundet, hvor nyskrevne data kan aflæses med hastigheder op til nogle hundrede MB i sekundet. Samsung har ikke sat dato på, hvornår patch'en bliver offentliggjort. Værktøjet til at udskifte firmware for 840 EVO har navnet Performance Restoration.

Drev med seriebetegnelserne 840 Pro og 850 Pro er ifølge Samsung ikke berørt af firmware-fejlen.

kwn

CSC udbetaler **REKORDSTOR SUM** til ansatte

Mere end 800 nuværende og tidligere ansatte hos it-giganten CSC har med denne måneds lønkørsel fået en overraskelse af de helt store. For CSC har oven i den almindelige månedsløn udbetalt mellem 13 og 15 millioner kroner inklusive procentrenter.

Dermed er der skrevet endnu et kapitel i historien om PROSAs konflikt på CSC i 2011. Udbetalingen sker nemlig som følge af PROSAs sejr ved en faglig voldgift, som blev afgjort i slutningen af maj måned.

– Her blev det nemlig fastslået, at den bestemmelse i de tidligere PROSA-overenskomster, der sikrede medlemmerne en bestemt lønregulering, hvis overenskomsten ikke var fornyet til tiden, fortsat fandt anvendelse, selvom Arbejdsretten afgjorde, at CSC den 23. maj 2011 var frigjort af overenskomsterne efter en lockout, forklarer John Jørgensen, der er faglig konsulent i PROSA.

Overenskomsten angav, at lønnen skulle reguleres efter DA's lønstatistik for funktionærer, såfremt der ikke var aftalt en fornyelse af overenskomsten ved dennes udløb. Denne regulering skulle ske pr. 1. april 2011, og her var PROSA-overenskomsterne fortsat gyldige, slog voldgiften fast. Dermed gav voldgiften PROSA medhold i, at CSC skulle regulere lønningerne med den aftalte procentsats, nemlig 2,3 procent.

Rekordstor sum

– Efter afgørelsen var vi ikke enige om, for hvilken periode lønnen skulle reguleres, og da voldgiften ikke eksplicit tog stilling til dette spørgsmål, valgte CSC at bruge sin fortolkningsret og meldte ud, at en periode på

10 måneder ville danne grundlag for selskabets udbetaling, fortæller John Jørgensen.

PROSA valgte i kølvandet på denne udmelding at føre sagen videre ved en ny voldgift, der skal tage stilling, om ikke – som PROSA mener – lønnen fortsat skal reguleres, idet CSC ikke har varslet medarbejderne ned i løn. Får PROSA medhold, kan det udløse en ny og endnu større efterbetaling.

– Men med denne måneds lønkørsel udbetalte CSC så det, de mener, er reguleringsgrundlaget, og derfor har rigtig mange nuværende og tidligere CSC-medarbejdere fået en kærkommen ekstra betaling, der samlet set andrager mellem 13 og 15 millioner kroner inklusive procesrenter. En a conto-betaling, der alene bringer voldgiften op som en af Danmarks allerdyreste, siger John Jørgensen.

Stor tilfredshed

I PROSA er næstformand Hanne Lykke Jespersen, ikke overraskende, meget tilfreds med udfaldet.

– Vi er glade og stolte over at kunne føre denne sag for vore medlemmer, og selvom vi ikke er færdige endnu, så viser det foreløbige udfald, at det er vigtigt med en stærk fagforening, der kæmper medlemmernes sag – også selvom det fagretslige system ikke har været os særligt venligt stemt, siger hun.

Næste kapitel i denne fortælling skrives, når en fortsættende faglig voldgift træder sammen – forventeligt i slutningen af februar måned 2015.

sny

Manglende noter i DF-indstik

Indstikket om delegeretforsamlingen, der blev udsendt sammen med oktoberudgaven af Prosa-bladet, manglede desværre forklaringer til noterne i regnskaberne for både 2012 og 2013.

Ved at klikke ind på prosa.dk/DF2014 og logge dig ind

på Mit PROSA vil du kunne se begge regnskaber, og i bunden af disse ligger de manglende noter.

prosa.dk/DF2014 bliver løbende opdateret helt frem til delegeretforsamlingen.

sny

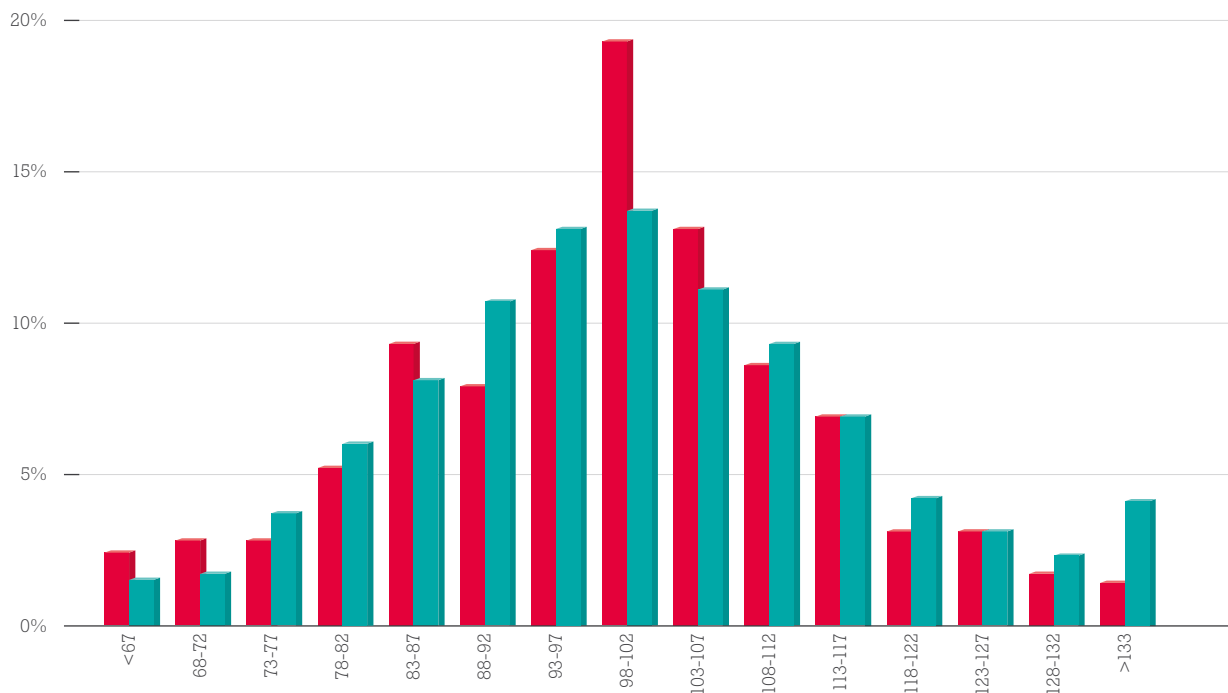
Tæt på **ligeløn** i it-branchen

Kvinder i it-branchen tjener lidt mindre end deres mandlige kollegaer. Værst ser det ud i det offentlige. Lønforskellen er dog ikke så grel som på arbejdsmarkedet generelt.

Af Stine Nysten
[sny@prosa.dk]

Disse to søjlediagrammer viser fordelingen i lønindekset for mænd og kvinder i henholdsvis den private og den offentlige del af it-branchen. Lønindekset er beregnet ud fra de cirka 2600 svar, som PROSA modtog i forbindelse med årets lønstatistik. Disse er blevet inddelt i tre hovedgrupper, nemlig privatansatte øst for Storebælt, privatansatte vest for Storebælt samt offentligt ansatte i hele landet. For at få de mest præcise tal er besvarelserne yderligere blevet delt op efter arbejdsfunktion og it-erfaringen i 5 års intervaller. Herefter er hver enkelt besvarelse indekseret i forhold til gruppens gennemsnit (indeks 100). Jo lavere indeks, jo lavere er lønnen. I alt er besvarelser fra 1869 mænd og 274 kvinder i den private indekseret i diagrammet, mens tallet er henholdsvis 365 og 74 i den offentlige.

PRIVATANSATTE



Mellem 2 og 3 procent. Det er, hvad kvindelige it-professionelle ud fra en simpel gennemsnitsbetragtning tjener mindre end deres mandlige fagfæller.

– Det er nogle få højtlønnede, der trækker gennemsnittet for mændene op og dermed øger forskellen mellem mænd og kvinder, siger faglig konsulent i PROSA Allan Pleman, der er dykket ned i tallene fra årets lønstatistik for at se nærmere på lønforskellen mellem de to køn.

På det danske arbejdsmarked generelt er den gennemsnitlige lønforskel for mænd og kvinder på mellem 13 og 17 procent. Det viser en rapport, som Det Nationale Forskningscenter for Velfærd (SFI) offentliggjorde sidste år.

– Så sammenlignet med det generelle arbejdsmarked er vi i it-branchen altså tættere på ligeløn mellem kønnene, siger Allan Pleman.

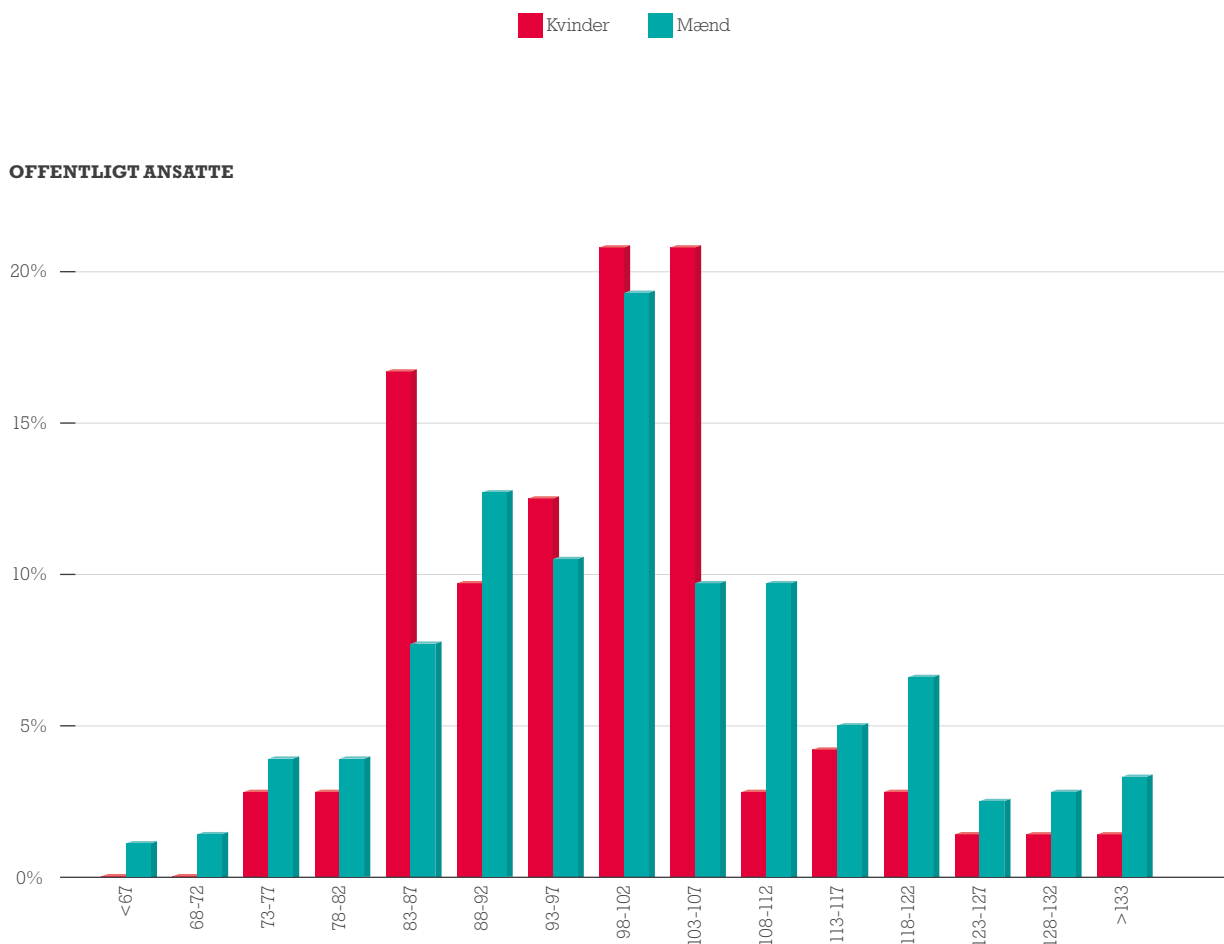
Når der tages højde for, at mænd og kvinder typisk har forskellige uddannelser, varetager forskellige job og ofte vælger at arbejde i forskellige sektorer, er den uforklarede forskel ifølge rapporten fra SFI på mellem 4 og 7 procent.

Men der er relativt få kvinder i it-faget. Derfor er det også svært at lave en simpel sammenligning, som tager højde for de lønforskelle, der er begrundet i arbejdsfunktion eller erfaring, pointerer Allan Pleman.

Samtidig kan et simpelt gennemsnit påvirkes uforholdsmæssigt af et par enten meget høje eller lave lønninger. Så skal man komme så tæt på den lønforskel, der alene optræder på grund af forskellen på køn, er det ifølge Allan Pleman mest hensigtsmæssigt at tage udgangspunkt i lønstatistikens indekstal. Det er her, de reelle lønforskelle afsløres.

Reelle forskelle

Lønindekset er beregnet for tre grupper: privatansatte øst for Storebælt, privatansatte vest for Storebælt og offentligt ansatte. Inden for disse tre hovedgrupper er besvarelserne yderligere delt op efter arbejdsfunktion og it-erfaring i fem års intervaller. Efterfølgende er de enkelte besvarelser i den pågældende gruppe så indekseret i forhold til gruppens gennemsnit. Ved at kigge nærmere på >>



henholdsvis nedre kvartil, median og øvre kvartil kan man identificere, hvor forskellene er.

– Indekstallet ligger for kvinderne i alle tilfælde under det tilsvarende indekstal for mænd, og det viser, at mændene fortsat får mere i løn end kvinderne, siger Allan Pleman.

De tre hovedgruppers median, altså den midterste observation i gruppen, viser, at den generelle lønforskel mellem de it-professionelle mænd og kvinder er 0,5 procent for privatansatte i øst, 1,6 procent for privatansatte i vest og 1,8 procent for offentligt ansatte.

Lønindekset viser også, at der ikke er stor forskel på nedre kvartil og median for de privatansatte både øst og vest for Storebælt. I øst er forskellen for lønningerne i øvre kvartil, altså den højeste fjerdedel i en gruppe, på 2,2 procent, mens den i vest er 2,5 procent.

– Dermed kan vi sige, at der i almindelighed er meget tæt på ligeløn for den store gruppe privatansatte mænd og kvinder i øst og vest, men der er også en lille gruppe mænd med en løn væsentligt over gennemsnittet, siger Allan Pleman.

Det offentlige halter

Størst ulighed finder man blandt de offentligt ansatte it-folk. Med en forskel for nedre kvartil og median på henholdsvis 1,5 og 1,8 procent og en forskel på hele 5,1 procent i øvre kvartil er det i det offentlige, der generelt er den største lønforskel mellem kønnene i it-faget.

– Her er der ikke kun tale om, at en lille gruppe meget godt betalte mænd trækker gennemsnittet op, men også om, at en lille gruppe meget dårligt betalte kvinder trækker gennemsnittet ned, siger Allan Pleman.



”Der er flere kvinder i supportjobs. Dermed har de dels lavere lønninger, og dels har de sværere ved at få de nødvendige kompetenceløft”

Erik Swiatek, forbundssekretær i PROSA

Erik Swiatek, der er forbundssekretær i PROSA og har det politiske ansvar for det offentlige område, kalder tallene tankevækkende. Noget af forklaringen, mener han, skal findes i, at offentligt ansatte siden 2008 er blevet aflønnet efter det, der kaldes Ny Løn.

– Ny Løn betyder, at man allerede efter fem til syv år lander på overenskomstens slutløn. Det medfører, at man langt hen ad vejen skal 'sælge' sig selv for at få mere i lønningsspen. Enten ved at rykke op i en ny løngruppe eller ved at få forhandlet sig til et kvalifikationstillæg, og det kan være en udfordring for nogle – især nok for dem, der har været længe på arbejdsmarkedet, siger han.

De vilkår er ens for både mænd og kvinder, men ifølge Erik Swiatek kan man ikke komme uden om et kønsbestemt forhold.

– Jeg tror desværre, at barsel spiller ind. Selv om det ikke er lovligt, så tror jeg, at en barselsperiode reelt gør en medarbejder usynlig over for ledelsen i lønstigningssammenhæng. Og vi kan ikke komme uden om, at det i langt de fleste tilfælde er kvinder, der tager barslen, siger han.

Samtidig mener forbundssekretæren også, at man må kigge på de faktiske jobfunktioner for at finde en del af forklaringen på lønforskellen mellem mænd og kvinder.

– Jeg tror, der er flere kvinder i supportjobs. Dermed har de dels lavere lønninger, og dels har de sværere ved at få de nødvendige kompetenceløft, siger han.

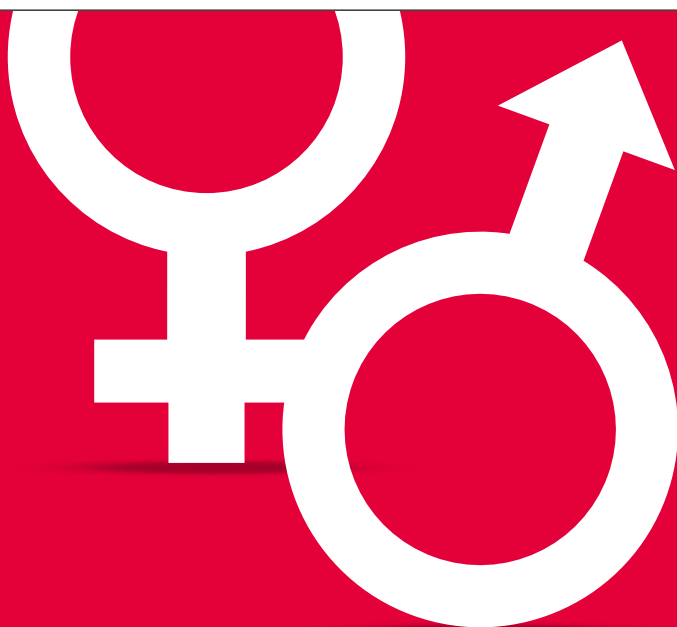
Men uanset forklaringerne er han bestemt ikke tilfreds med tallene.

– Under alle omstændigheder er denne udvikling noget, PROSA/Offentlig helt klart vil følge op på, da det ikke er en udvikling, vi kan være bekendt, siger Erik Swiatek.



Nye regler

giver dig større indsigt i kollegaens løn



Af Stine Nysten
[sny@prosa.dk]

Danmark har haft en ligelønslov i snart 40 år. Alligevel får kvinder i gennemsnit mellem fire og syv procent mindre i løn end deres mandlige kollegaer, selvom de udfører arbejde af samme værdi og har samme uddannelse og erhvervs erfaring.

Løn er typisk ikke noget, man taler om, og i foråret foretog TNS Gallup en undersøgelse for LO, der viste, at kun en tredjedel af kvinderne ved, hvad kollegaer med samme arbejde som deres eget får i løn. Det gælder 41 procent af mændene.

Fra politisk side har man forsøgt at skabe rammerne for større åbenhed om løn, og i en årrække har det været sådan, at virksomheder med mindst 35 ansatte og mindst 10 personer af hvert køn inden for samme arbejdsfunktion skulle lave en kønsopdelt lønstatistik. Men en evaluering af de regler, som Det Nationale Forskningscenter for Velfærd, SFI, udfærdigede i 2011, viste, at kun mellem en tredjedel og en fjerdedel af de omfattede virksomheder overholdt loven. Evalueringens konklusion var, at reglerne var utilstrækkelige. Det fik regeringen til sammen med SF og Enhedslisten i maj i år at udvide loven om kønsopdelte lønstatistikker.

Tvungen åbenhed

Den nye lov træder i kraft ved årsskiftet og betyder, at virksomheder med mindst 10 fuldtidsansatte, hvoraf mindst tre er mænd og tre er kvinder, automatisk vil få tilsendt en kønsopdelt lønstatistik en gang om året fra Danmarks Statistik eller deres arbejdsgiverorganisation. Virksomhederne får samtidig pligt til at udlevere lønstatistikken til tillidsrepræsentanten og skal drøfte den med de ansatte, hvis en tillidsrepræsentant eller en ansat anmoder om det. Som noget nyt bliver lønnen opgjort på arbejdsfunktion, så man kan sammenligne

sin egen løn med kollegaer, der laver mere eller mindre det samme.

I PROSA hilser man de nye regler velkommen.

– Ethvert redskab, der kan komme hemmelighedskræmmeriet om, hvordan løn bliver fordelt mellem medarbejderne på en given arbejdsplads, til livs, er godt. Vi ønsker så meget åbenhed om løn som muligt, så medarbejderne opnår størst mulig indsigt i løndannelsen, og chefen i højere grad blive nødt til at kunne stå på mål for eventuelle forskelle i aflønning, siger Erik Swiatek, der er forbundssekretær i PROSA. Han har det politiske ansvar for det offentlige område, og der er her, der hersker den største ulighed mellem mænd og kvinders løn i PROSA-regi.

Op af skuffen

Dermed flugter PROSAs holdning med de fleste andre danskeres. Den tidligere omtalte TNS Gallup-undersøgelse, som altså blev foretaget, kort før regeringen vedtog loven, viste, at hele 81 procent af danskerne mener, at det i høj grad eller i nogen grad er en god ide at komme uligeløn til livs ved at skabe mere åbenhed om mænd og kvinders løn på arbejdspladsen. Erik Swiatek hæfter sig især ved, at loven nu understreger, at virksomhederne har pligt til at udlevere statistikken til tillidsrepræsentanten.

– Det er jo ikke nok at have papiret liggende i en skuffe. Statistikken skal bruges. Så jeg kan da kun opfordre vores medlemmer til at granske statistikken grundigt, når den bliver en realitet, siger han.

Lovforslagets regler vil ifølge Ugebrevet A4 komme til at gælde 2,7 millioner ansatte fordelt på omkring 800 offentlige og 12.500 private virksomheder. Loven træder som nævnt i kraft den 1. januar, og kønsopdelt lønstatistik for mindre virksomheder vil første gang blive udarbejdet senest 31. december 2016 på baggrund af lønoplysninger fra 2015.



Noget af det allervigtigste er, at man er agil, og at man samler og fastholder det skarpeste kernehold, man overhovedet kan, i sin virksomhed, konstaterer den unge iværksætter Thomas Nielsen.

Jeg ville gøre det hele igen – men lidt anderledes

Konkursen med spilstudiet Progressive Media har ikke skræmt Thomas Nielsen fra engang at starte ny virksomhed igen. Men forretningsmodellen bliver en anden.

Af Stig Andersen
[prosabladet@prosa.dk]
Foto: Søren Holm, Chili

I februar måned 2014 var det helt slut. Det nordjyske spilstudio Progressive Media gik konkurs efter ni år med klart flere opture end nedture. Kontraktarbejde for nogle af de største publishers som SquareEnix, Egmont og Electronic Arts, for eksempel på The Sims-serien, kendte hjemlige spilsucceser som Pixeline og tv-trollden Hugo, vinder af innovationspriser inklusiv håndtryk af John Cleese – alt det var ikke nok til at holde virksomheden og dens 25 medarbejdere oven vande.

Thomas Nielsen, 40 år, var direktør i Progressive Media, som han grundlagde i 2005 sammen med to venner.

– Vi trak den så langt, vi kunne. Men til sidst var der bare ikke penge i kassen til at udbetale løn, og så er det jo slut, fortæller han.

Rent personligt har det været en svær tid, men forståelsen og støtten fra partnere, venner, familie og medarbejderne i Progressive Media har været stor.

– Jeg vidste, at jeg var godt gift, men at jeg var så godt gift, var jeg nok ikke helt klar over. Jeg er helt på det rene med, at jeg som direktør har et ansvar for konkursen, og at jeg dermed har bragt både medarbejderne og min familie i en svær situation, siger han.

De gode relationer til de tidligere medarbejdere er ifølge Thomas Nielsen intakte. Når man som direktør har forsøgt alt, og, som han udtrykker det, "selv står med hånden på kogepladen" og hæfter personligt for virksomheden, så har de også haft en forståelse for, at konkursen var en uundgåelig konklusion.

For få iværksættere

Der var ifølge Thomas Nielsen flere årsager til konkursen. Øget konkurrence med lavere priser til følge, problemer med at finde den rigtige balance mellem kontraktarbejde for eksterne kunder og egne produktioner og projekter til fast pris, der blev forsinkede og dermed dyre for virksomheden, var nogle af de vigtigste.

– Jeg synes, vi har for få iværksættere i dette land, så historien om Progressive Medias konkurs skal ikke skræmme folk fra at kaste sig ud i det. 99 ud af 100 timer har været helt fantastiske, og det har været det hele værd. Det gik ikke til sidst, men vi har skabt en hel masse, i en periode været et af landets største og mest succesfulde spilstudier og har givet mange mennesker mulighed for at starte op i spilbranchen, siger han. >>

Det siges, fortæller Thomas Nielsen, at man skal gå konkurs tre gange, før man er en "rigtig" iværksætter.

– Det er nok en lidt frisk holdning, men der er jo en vis sandhed i det, selvom det er en ubehagelig måde at lære tingene på. De erfaringer, vi har fået, kan man i hvert tilfælde ikke skaffe sig på andre måder, og hvis man ikke risikerer noget, vinder man heller ikke noget, siger han.

Naturligt at blive selvstændig

Det lå i nærmest i Thomas Niensens gener og opvækst, at han skulle være selvstændig.

– Jeg har analyseret mig frem til, at det er min fars skyld! Han var landmand og dermed selvstændigt erhvervsdrivende, så det har tidligt været helt naturligt for mig at gå den vej, siger han.

Da han havde afsluttet EDB-skolen i 1996, startede han eget spilfirma – Progressive Media var navnet allerede dengang – og sad hjemme på sit værelse og udviklede skydespillet Palladium til 386-pc'er. Han forsøgte at finde en udgiver til spillet, fik støtte fra Aalborg Erhvervsråd og kan i dag konstatere, at han var med i den meget spæde start på det senere nordjyske boom inden for spiludvikling.

Der kom dog aldrig rigtig en forretning ud af spillet, så på et tidspunkt kastede han sig over en kombination af internetcafé og webudvikling.

– Det var hårdt at drive en café, men samtidig utroligt sjovt og lærerigt. Jeg lærte nogle helt grundlæggende ting om, hvad der er god underholdning, og hvad folk vil betale for, siger han.

Han vurderede på et tidspunkt, at perspektiverne i caféen

grad en forretningsmæssig vinkel på tingene, siger han.

Thomas Nielsen fortæller, at han altid har syntes, at computere var sindssygt spændende, men at den forretningsmæssige vinkel også interesserede ham. Alligevel erkender han, at opstarten af Progressive Media ikke skete ud fra en forretningsmæssig overvejelse.

– De mere forretningsmæssige udfordringer forsøgte vi at løse hen ad vejen. I forskellige omgange søgte vi at få professionel hjælp udefra, men det gav ikke altid det helt store og kostede samtidig en hel del penge, siger han.

En af udfordringerne som iværksætter er ifølge Thomas Nielsen at finde balancen mellem det, der kan lægges i hænderne på folk udefra, og så det, der kun kan gøres af en selv.

For eksempel fik Progressive Media på et tidspunkt hjælp udefra til at finde mulige opkøbere. Det lykkedes ikke, og i dag kan Thomas Nielsen se, at han selv skulle have taget teten i den forbindelse, da han formentlig i højere grad havde kunnet få adgang til de rette folk.

Han erkender, at med en lidt hårdere forretningsmæssig tilgang skulle man måske have fyret medarbejderne for 1-2 år siden og så i stedet satset på projektansættelser. Det er dog ikke en let beslutning, når man er bevidst om, at medarbejderne – og deres familier – har brug for en vis stabilitet i arbejdslivet.

Fokus på egne projekter

Progressive Media, der ikke på noget tidspunkt har haft en ekstern investor inde over, har gennem tiden gjort brug af

"Jeg synes, vi har for få iværksættere i dette land, så historien om Progressive Medias konkurs skal ikke skræmme folk fra at kaste sig ud i det"

Thomas Nielsen, iværksætter og tidligere direktør i Progressive Media

var begrænsede, lukkede den ned og arbejdede derefter i nogle år i et almindeligt lønmodtagerjob i AM Productions – nu Combine, der er en del af NORDJYSKE-koncernen. Iværksætterdrømmen var dog intakt, og da den arbejdsmæssige syvårskrise satte ind, tog han springet. Sammen med to kammerater startede han i 2005 firmaet Progressive Media med fuld fokus på udvikling af spil til mobiltelefoner.

– Vi kunne se, at det var muligt at lave noget spændende indhold til de nye mobiltelefoner, der for eksempel begyndte at komme med farveskærm. Man kunne nu også som uafhængig udvikler lave spil til telefonerne, hvor man tidligere skulle være ansat hos telefonproducenten, siger han.

Det var aldrig drømmen om den store jackpot, der drev iværksættertrangen.

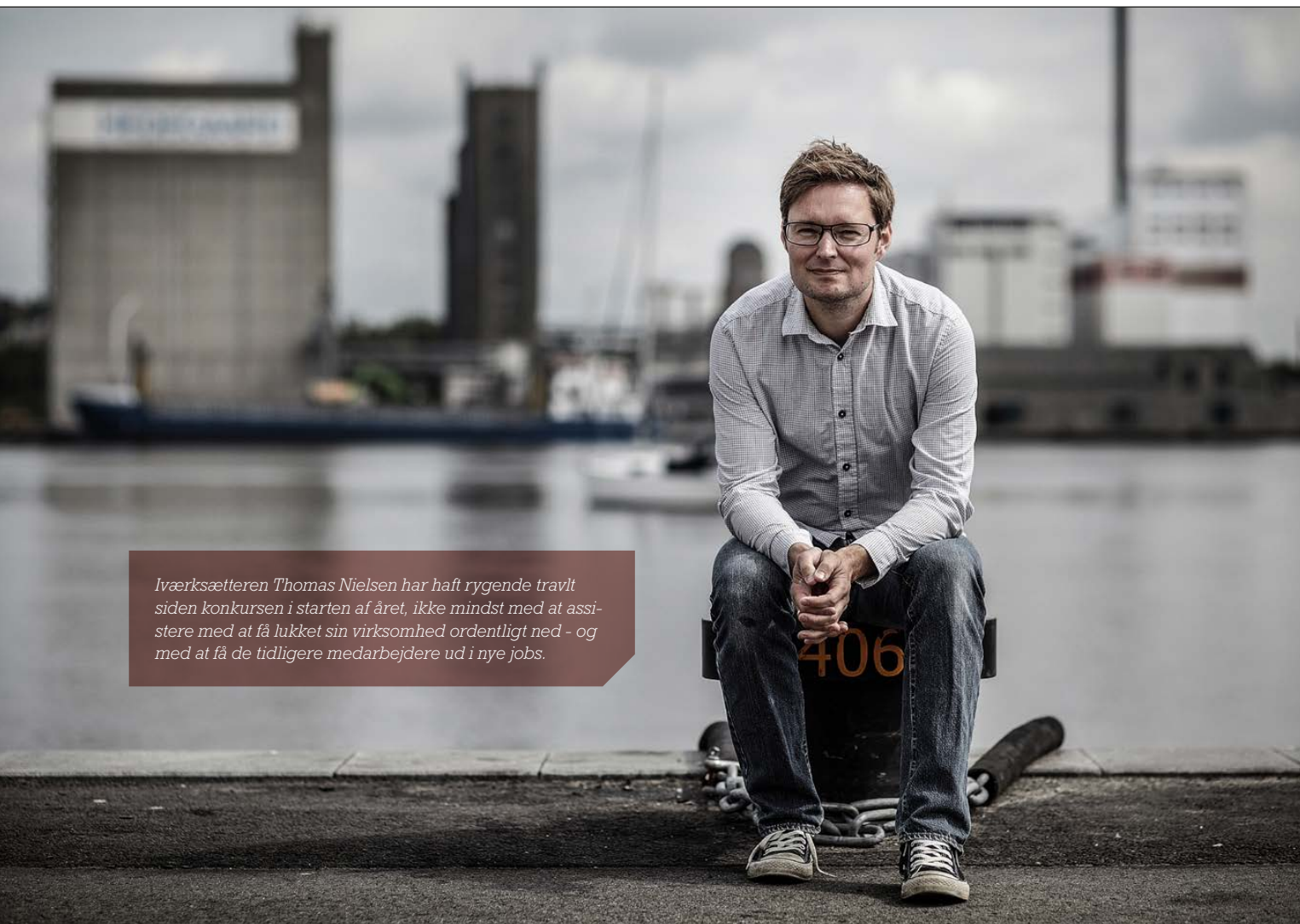
– Folk, der går ind i spilbranchen, er typisk meget interesserede i selve mediet og den måde at fortælle en historie på – og er jo ofte vokset op med spillene. De er samtidig præget af en meget ingeniøragtig tilgang til tingene og har i meget mindre

forskellige offentlige støttetilbud. Således var det offentlige støttekroner, der var med til at muliggøre udviklingen af virksomhedens egen udviklingsplatform, RocketFuel. Men ellers betegner Thomas Nielsen det som lidt tilfældigt, hvad der skete på den front.

– Hvis man skærer helt ind til benet, har vores oplevelse været, at vi for tit var tvunget til at kaste os ud i noget nyt for at følge med markedet og dermed løbe nye risici i håbet om at forblive i front, siger han.

I lang tid var forretningsmodellen med kontraktarbejde for eksterne kunder en succes, men i de senere år forsøgte man sig også med egne produktioner som for eksempel spillet The Marbians, som med Thomas Niensens ord var et "supergodt spil, der floppede totalt kommercielt".

Efterhånden blev det svært at finde den rigtige balance mellem kontraktarbejdet og de projekter, man selv ønskede at virkeliggøre.



Iværksætteren Thomas Nielsen har haft rygende travlt siden konkursen i starten af året, ikke mindst med at assistere med at få lukket sin virksomhed ordentligt ned - og med at få de tidligere medarbejdere ud i nye jobs.

– Det kan være rigtig fedt at lave noget inden for rammerne af en kontrakt, men det her er jo en branche befolket af kreative mennesker, som meget gerne vil arbejde med deres egne visioner. Det er en virus, der er svær at slå ned – og det er jo egentlig meget godt, siger Thomas Nielsen.

Ingen trylleformular

Der er ifølge Thomas Nielsen ikke nogen trylleformular på succes som iværksætter, men han har dog et par gode råd.

– Noget af det allervigtigste er, at man er agil, og at man samler og fastholder det skarpeste kernehold, man overhovedet kan, i sin virksomhed.

Der ligger dog et indbygget dilemma i ønsket om at fastholde kernemedarbejdere og risikoen for at lønbyrden bliver meget tung i perioder, hvor der ikke er projekter nok.

– En virksomhed, der lever af kontraktarbejde, lever meget efter harmonikaprincippet, hvor det svinger med antal opgaver. For virksomheder som Progressive Media ville det være ideelt, hvis der i forhold til lovgivningen på arbejdsmarkedet fandtes et eller andet setup, der var fleksibelt nok til at understøtte den måde at arbejde på, siger Thomas Nielsen.

Han glæder sig over, at mange af de tidligere ansatte har fået nyt arbejde. I den sammenhæng har det været en fordel, at Progressive Media benyttede sig af udviklingsplatformen RocketFuel, som eksempelvis kan kompilere

C#-kode til flere forskellige spilplatforme. Dermed har folk ikke været tvunget ud i for stærk en specialisering. Og selv har han haft rygende travlt siden konkursen i februar, ikke mindst med at assistere med at få lukket virksomheden ordentligt ned - og med at få de tidligere medarbejdere ud i nye jobs. Han har også arbejdet med færdiggørelsen af spillet Chronology, hvilket er foregået i regi af Osao Games, et tidligere Progressive Media-datterselskab, hvor han er direktør. Første version af Chronology blev release't i maj 2014.

Derudover har Thomas Nielsen igen fået sig et lønmodtagerjob. Der er stadig liv i spilstudierne i Nordjylland, og Thomas – og hans to partnere fra Progressive Media – er nu ansat i et af de største.

Iværksætter med anden forretningsmodel

Selvom konkursen har været hård at komme igennem, er Thomas Nielsen ikke blevet skræmt fra at starte virksomhed op igen, men har gjort sig nogle tanker om, hvad han skal gøre anderledes:

– Jeg har ikke lyst til at starte en ny virksomhed med samme harmonikamekanisme som i Progressive Media. Det er virkelig stressende. Så det bliver ikke baseret på rent kontraktarbejde og mange fastansatte – måske bliver det via partnerskaber eller noget helt andet. Så jo, jeg vil gøre det hele igen, men lidt anderledes.

Programmeringssprog

Fundamentet for vores digitale samfund og liv er skabt med programmeringssprog. Wikipedia lister over 600 programmeringssprog, så vi kan ikke dække dem alle. Følg med i denne fortsatte serie, hvor vi ser på de mest interessante, udbredte, indflydelsesrige og kuriøse sprog.

Vi hører gerne fra dig, hvis du har en forkærlighed for et eller flere sprog og/eller et, som du elsker at hade. Send en email til seriens ophavsmand via mygind@writeit.dk



Vi koder i Swift

Folkene bag Greener Pastures har udviklet apps i Objective-C i mange år og er nu begyndt at anvende Swift. Læs om deres erfaringer med Apples nye programmeringssprog.

Af Dan Mygind
[prosabladet@prosa.dk]

Jens Willy Johannsen tog turen over Atlanten i juni måned i år for at deltage i Apples udviklerkonference, Worldwide Developers Conference (WWDC), der fandt sted i San Francisco. En af de helt store nyheder var det nye programmeringssprog Swift, som Jens Willy Johannsen og kollegerne nu har arbejdet med i et par måneder.

– Vi har kigget på det siden udviklerkonferencen. Vi lavede først nogle interne testprojekter for at få det under neglene og se, hvordan det er at arbejde med, siger Jens Willy Johannsen.

Siden er Greener Pastures gået videre med Apples nye programmeringssprog og anvender nu Swift i kundeprojekter.

– Vi bruger Swift i iOS8-projekter til kunder. Det er forholdsvis små apps, som vi er startet med. Det giver os mulighed for at vokse med Swift, siger Jens Willy Johannsen.

Efter planen vil de første apps kodet i Swift være klar i starten af november. Da de ikke er lanceret endnu, kan Jens Willy Johannsen ikke fortælle mere om de konkrete apps, men han vil gerne dele Greener Pastures' Swift-erfaringer med Prosabladets læsere.

– Der er både fordele og ulemper ved Swift. Men efter min mening er der flest fordele, siger han.

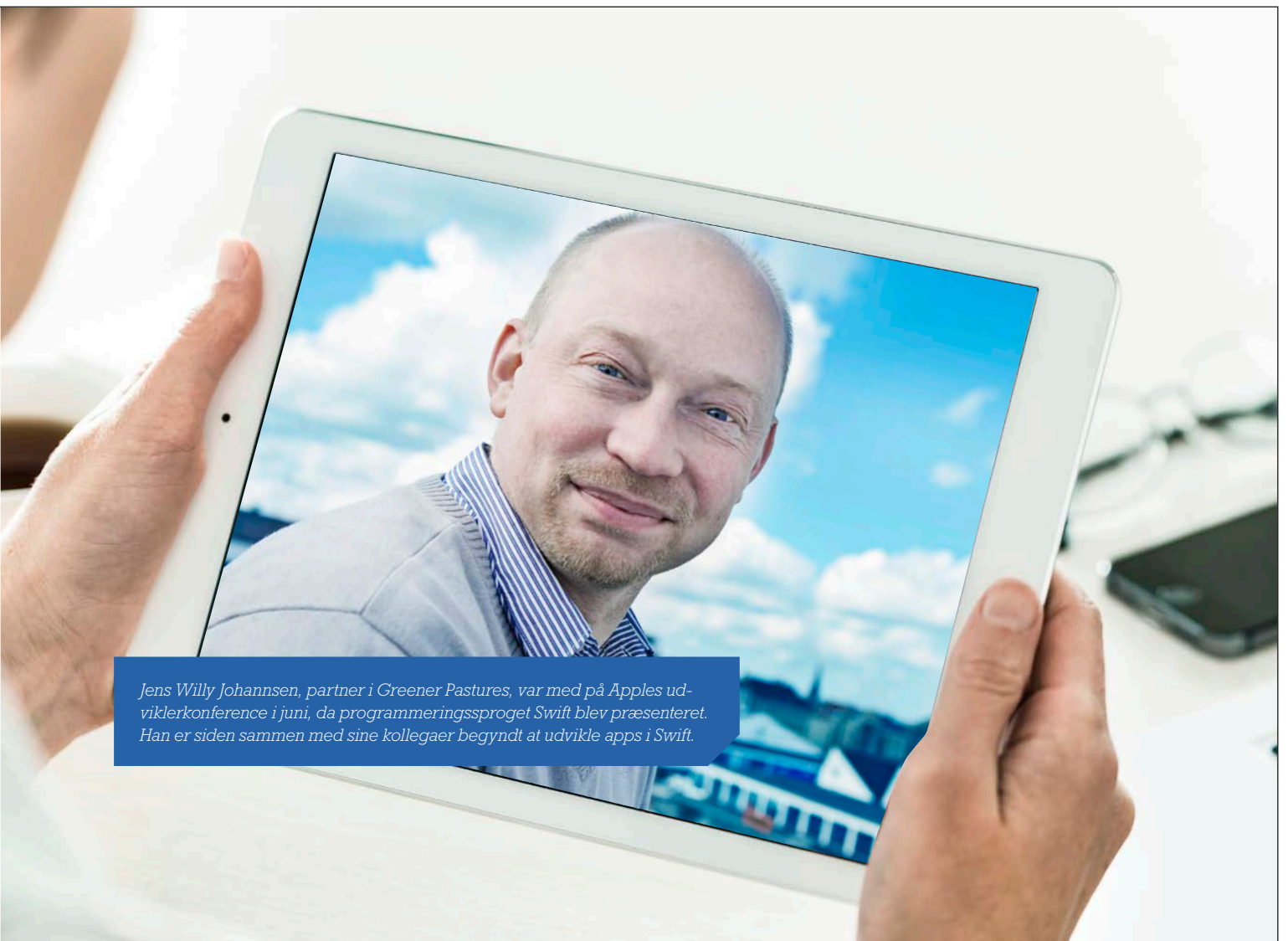
Swifts fordele

Han betegner Swift som et mere moderne sprog med flere features, som det 30 år gamle Objective-C trods en stadig udvikling ikke kan matche.

– Der er en række rigtig gode features i sproget - eksempelvis tuples, optionals og generics, siger Jens Willy Johannsen.

Med tuples kan man returnere flere værdier fra en funktion, mens optionals på en enkel måde angiver, at en variabel kan have en værdi eller ingen værdi. Optionals svarer til anvendelsen af nil for pointere i Objective-C, men virker for alle datatyper - ikke kun klasser. Generics er en feature, som også findes i andre sprog som Java og C#, hvor det er muligt at skrive generiske funktioner og metoder, der ikke kun håndterer bestemte datatyper, men i princippet alle datatyper.

Jens Willy Johannsen nævner også, at Swift i modsætning til Objective-C ikke behøver at have en header-fil og en kildekode-fil. Alt i alt betyder det, at mængden af kode kan minimeres.



Jens Willy Johannsen, partner i Greener Pastures, var med på Apples udviklerkonference i juni, da programmeringssproget Swift blev præsenteret. Han er siden sammen med sine kollegaer begyndt at udvikle apps i Swift.

En væsentlig faktor, der tæller til Swifts fordel, men som ikke har noget at gøre med sprogets features, er vurderingen af Swift kontra Objective-C's fremtid hos Apple.

– Der er også den fordel, at Apple anbefaler Swift. Det er Swift, som Apple bruger ressourcer på at forbedre og udvikle i højere grad end Objective-C, mener Jens Willy Johannsen.

Sameksistens med Objective-C

Objective-C er dog på ingen måde dødt, og selvom der er mange fordele ved Swift, vil Greener Pastures også fremover anvende Objective-C.

– Det er heldigvis ikke enten-eller. Man kan godt udvikle apps, hvor koden består af både Swift og Objective-C. Sådan vil vores projekter helt sikkert være i et godt stykke tid, siger Jens Willy Johannsen og uddyber:

– Der er naturligvis massevis af ældre kode i Objective-C, som vi stadig arbejder med, men nye projekter bliver så vidt muligt udviklet i Swift.

En interessant ting ved Swift er nogle af de nye værktøjer, som blev lanceret sammen med sproget. Et af de nye

tools er Playground, som kan bruges til hurtigt at afprøve ny kode på en interaktiv facon. Jens Willy Johannsen er glad for værktøjet, men forventer dog ikke at anvende det i stor stil:

– Playground er rart at bruge i den fase, hvor man skal lære Swift at kende. Det er lynhurtigt at skrive en funktion: Hvad sker der, hvis man gør det her? Men det er ikke noget, jeg regner med at bruge for alvor i app-udvikling.

Sprog, framework og platformskendskab

En af ulemperne ved et nyt programmeringssprog er selvfølgelig, at udviklerne skal lære det at kende, men det er en mindre ulempe, mener Jens Willy Johannsen. Det er ikke programmeringssproget, der er det svære at lære - det handler mere om at få et grundigt kendskab til platformen/framework'et, pointerer han.

– Det handler meget om at kende iOS-frameworket. Det har ikke ændret sig. Hvordan laver man et godt interface, der fungerer? Hvordan sikrer man, at performance er i orden? Det er den slags ting, der gør forskellen på en god og en dårlig app, siger Jens Willy Johannsen.



Fra C over Objective-C til Swift

Et populært open source-compiler-projekt er fundamentet for Apples nye programmeringssprog. Chris Lattner er manden bag sproget, og han er kendt for sine to compiler-relaterede open source-projekter, LLVM og Clang.

Af Dan Mygind
[prosabladet@prosa.dk]

Apples nye programmeringssprog, Swift, er først og fremmest en videreudvikling af Objective-C - det hidtidige programmeringssprog for iOS-apps - men Swift er også inspireret af andre sprog.

- Det (Swift, red.) har også draget fordel af dyrekøbte erfaringer fra mange andre sprog og trækker, ud over Ob-

jective-C, på ideer fra Rust, Haskell, Ruby, Python, C#, CLU og en lang række andre sprog, som er for mange til at blive listet her, skriver Chris Lattner på sit website.

Chris Lattner er manden bag Swift, og selvom han ikke er en kendt sprog-designer som James Gosling (Java), Anders Hejlsberg (C#) eller Bjarne Stroustrup (C++), så vil compiler-interesserede nikke genkendende til hans to compiler-relaterede open source-projekter, LLVM og Clang.

Next, Smalltalk og Steve Jobs' indflydelse på Swift

Objective-C blev udviklet af Brad Cox og Tom Love i starten af 1980'erne. Deres firma, Stepstone, modificerede en C-compiler, så den kunne compilere C-kode med Smalltalk-features som objekter og message passing.

I 1985 stiftede Steve Jobs firmaet Next, der blandt andet udviklede det objektorienterede NextSTEP-operativsystem, som senere inspirerede til udviklings-API'et OpenStep.

I 1988 licenserede Next Objective-C fra Stepstone. Da Apple købte Next i 1996, fik firmaet adgang til blandt andet Objective-C- programmeringssproget og det tilhørende udviklingsmiljø, Project Builder, der er fundamentet for Apples nuværende udviklingsmiljø, Xcode. Meget af Apples Cocoa-framework er tilsvarende baseret på OpenStep-interfaceobjekter.

Sprogdesignernes designer

Chris Lattner startede udviklingen af LLVM tilbage i 2000 sammen med sin kollega, Vikram Adve, fra University of Illinois. LLVM stod oprindeligt for Low Level Virtual Machine, men den forkortelse er droppet, da projektet handler om meget andet end virtuelle maskiner: Compiler, debuggere, Just-In-Time-systemer (JIT), kodeoptimering, statisk kodeanalyse og en række andre compiler-relaterede værktøjer hører under LLVM-paraplybetegnelsen, hvor Clang er en compiler-front-end for C, C++, Objective-C og Objective-C++.

Sprogdesignere og compiler-udviklere har i den grad taget LLVM til sig, så der i dag findes LLVM-baserede compilere for C#, Python, Ruby, Rust, Scala, Lua, Ada, D, Fortran, Haskell, Common Lisp og en række andre sprog.

Objective-C uden C - eller med C

Da Apple introducerede Swift, var det blandt andet med betegnelsen "Objective-C uden C" for at signalere, at alt det gode fra Objective-C var i Swift, mens C's mere "risikable" features – som pointere, memory-allokering og lignende – ikke var inkluderet.

Men det er kun en del af sandheden. Programmører, der ser C's maskinnære features som gode, effektive features - ikke risikable og usikre - har stadig mulighed for at

anvende C-konstruktioner som malloc og free i Swift. Se Mike Ashs præsentation "Swift and C" her: <http://vimeo.com/107707576>.

Der eksisterede allerede et andet programmeringssprog ved navn Swift, da Apple lancerede Swift. Det oprindelige Swift er et script-sprog, der er specielt designet til at køre parallelle processer på multikerne, clusters og supercomputere.

Apple blev interesseret i Chris Lattners arbejde med LLVM og hyrede ham i 2005 til at integrere LLVM i Apples produkter. I dag anvendes LLVM-baserede værktøjer blandt andet i Apples udviklingsmiljø Xcode – og selvfølgelig til Swift.

Chris startede udviklingen af Swift alene i sommeren 2010, hvorefter et par af Apples softwaredesignere begyndte at bidrage til det hemmelige projekt i slutningen af 2011. 2. juni 2014 blev Swift frigivet i en testversion til udviklere uden for Apple. 9. september i år kom Swift i version 1.0.

Selvom Chris Lattner er ophavsmanden til Swift, deler han gerne æren med sine Apple-kolleger:

– Swift-sproget er produktet af en utrættelig indsats fra et hold af sprogeksperter, dokumentationsguruer, compiler-optimeringsninjaer og en utrolig vigtig intern gruppe,

der tog vores egen medicin og gav feedback, som hjalp med at forfine og afprøve ideer, skriver han blandt andet om udviklingen af Swift, skriver han.

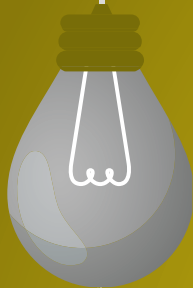
Legeplads for sjov datalogi

Chris Lattner fremhæver Playground-værktøjet, der blev lanceret sammen med Swift.

– Xcode Playground-featureen ... var min personlige passion for at gøre programmering mere interaktiv og tilgængelig. Jeg håber, at vi ved at gøre programmering mere tilgængelig og sjov kan appellere til næste generation af programmører og kan redefinere, hvordan der undervises i datalogi, skriver han.

Swift er stadig meget ny, så det er for tidligt at vurdere, om Swift med tilhørende værktøjer kan virkeliggøre Chris Lattners vision.





USER NOT FOUND

404
ERROR

Organisationers intranet kan være elsket eller hadet blandt medarbejderne. Afgørende for succes er, at løsninger justeres efter den enkelte organisations behov, og at ansvaret for løbende at gøre intranettet relevant for medarbejderne forankres tydeligt i organisationen. Sådan lyder det fra it-professionelle med praktiske erfaringer.

Intranettet skal kunne bruges

Alt for mange intranet-projekter stranded på, at medarbejderne ikke bruger intranettet. Kun hvis det reelt bidrager til at gøre medarbejderens hverdag nemmere, kan man håbe på succes.

Af Stig Andersen
[prosabladet@prosa.dk]

Ikke alle projekter, hvor it er involveret, er bragende succeser. Det er ingen nyhed, og det kan der være mange forklaringer på – både tekniske og organisatoriske. Når det gælder projekter, hvor afstanden mellem forventningerne og det faktisk realiserede er stor, lander intranet-projekter blandt de absolutte topscorere. I en stor undersøgelse fra 2013 foretaget af AIIM (Association for Information and Image Management) beskrev kun seks procent af virksomhederne deres SharePoint-projekt som "a great success" ("særdeles vellykket"), 33 procent "were struggling" ("havde problemer"), og for 28 procents vedkommende var implementeringen "stalled" ("gået i hårdknude").

Fokus i undersøgelsen var på SharePoint som virksomhedens interne Content eller Document Management System, så tallene afspejler ikke nødvendigvis et problem der, hvor SharePoint blot bliver anvendt som en ren nyhedskanal. Pointen er bare, at intranettet – som rigtigt mange steder i Danmark kører på SharePoint – meget sjældent kun er det.

I dag skal intranettet typisk dække virksomhedens interne kommunikation, videndeling og teamsamarbejde. Derudover er der stadig større krav om at inkludere en række værktøjer til alt fra lokale-/frokostbookning og "find en kollega" til understøttelse af HR-processer som praktisk og teknisk at inkorporere nyansatte i virksomheden. I nogle tilfælde bliver intranettet også anvendt til at understøtte deciderede dokument-workflows med versions- og revisionsstyring, statussætning og meget mere. Så på den måde er intranettet ved at udvikle sig fra blot at være et sted, man poster nyheder og vejledninger, til at være en central del af medarbejderens digitale arbejdsplads.

Skræmmende nok er det største problem ifølge AIIM's undersøgelse, at brugerne i mange tilfælde reelt ikke tager løsningerne til sig. I undersøgelsen blev virksomhederne bedt om at pege på "biggest ongoing issue" ("den største daglige udfordring") i forhold til SharePoint-implementeringen, og topscoren var "persuading users to manage and share their content in SharePoint and not elsewhere" ("at lære brugerne at håndtere og dele deres indhold i SharePoint og ikke alle mulige andre steder").

Mads Richard Møller, stifter og faglig facilitator af Intra2, er ikke overrasket over de nedslående tal i undersøgelsen.

– Lige siden jeg for 15 år siden begyndte at arbejde med intranet, har vi talt om, at fokus skulle være på anvendelsen og ikke på teknikken. Men selv i dag fylder teknikken alt for meget. I stedet skulle man koncentrere sig om at implementere den løsning, der gør hverdagen nemmere for medarbejderne og dermed effektiviserer arbejdsgangene i virksomheden, siger han.

Konkrete værktøjer

Kurt Kragh Sørensen fra IntraTeam er en anden veteran på området. Han peger på, at manglende afklaring og prioritering af de opgaver, som intranettet skal løse, er en vigtig faktor i den manglende succes.

– Egentlig er det sørgeligt banalt. Inden man overhovedet begynder at diskutere systemer og teknik, skal man igennem en proces, hvor man identificerer og prioriterer de opgaver, medarbejderne skal kunne løse ved hjælp af intranettet. I for mange tilfælde måles succes på, hvor mange dokumenter der bliver lagt ud på intranettet. >>

A close-up portrait of Kurt Kragh Sørensen, a middle-aged man with short, graying hair and glasses. He is wearing a light blue shirt and a gray suit jacket. He is smiling slightly and looking towards the camera. The background is a blurred office setting.

”I for mange tilfælde måles succesen på, hvor mange dokumenter der bliver lagt ud på intranettet. I stedet skulle man måle på, hvor mange værdiskabende transaktioner der bliver gennemført”

Kurt Kragh Sørensen, indehaver af IntraTeam

I stedet skulle man måle på, hvor mange værdiskabende transaktioner der bliver gennemført, siger han.

Erfaringerne viser netop, at meget konkrete værktøjer, hvor medarbejderen hurtigt og effektivt kan udføre de daglige opgaver, er den bedste motivationsfaktor for brugerne. Det er samtidig også en af de aktiviteter på et intranet, det er nemmest at lave en konkret business case og måling på.

Ifølge Kurt Kragh Sørensen er det dog typisk på det område, at implementeringen af intranettet fejler.

– Alt for ofte ser vi, at opbygningen af menustrukturen tager afsæt i en organisationsstruktur og ikke i de konkrete opgaver, som den enkelte medarbejder skal løse. Det betyder, at medarbejderen kommer til at bruge for lang tid på at finde frem til den rette information eller funktion og dermed efterhånden undlader at anvende intranettet i det daglige, siger han.

Tværorienteret styregruppe

Da intranettet skal forsøge at favne hele virksomheden, er der nødvendigvis mange forskelligartede interesser og formål, som skal tilgodeses. Traditionelt har intranettet været "ejet" af kommunikationsafdelingen eller HR, hvis virksomheden ellers har de funktioner. Og det sætter sit præg på udformningen og anvendelsen af intranettet.

– Intranettet afspejler dem, der er med til at udvikle og vedligeholde det. Hvis det er kommunikationsafdelingen, får man en nyhedskanal. Hvis det er HR-afdelingen, får man en digital personalehåndbog, og hvis det er it-afdelingen, får man et system, der måske virker rent teknisk, men som ingen ved, hvad de skal bruge til – for nu at udtrykke det lidt firkantet, siger Mads Richard Møller.

AIIM-undersøgelsen viser, at i kun 34 procent af virksomhederne er det forretningen, der er "the driving force" ("drivkraften"), når det gælder "moving SharePoint forward and extending its scope" ("at få sat skub i SharePoint og udbygge dets anvendelsesområde"), mens det i 49 procent af virksomhederne primært er it-afdelingen. Samtidig viser undersøgelsen, at der er en 30 procent større chance for succes, hvis man har en tværorienteret styregruppe til at drive intranettet. Al erfaring viser også, at man kun kan håbe på succes, hvis intranettet af ledelsen ses som et vigtigt strategisk værktøj til at effektivisere de daglige arbejdsgange,

inklusive effektiv videndeling. Samtidig er det vigtigt, at den ledelsesmæssige opbakning også udmønter sig konkret i form af et budget og ressourcer til at vedligeholde og udvikle intranettet.

Bliv involveret tidligt

Selvom it-afdelingerne således er meget involveret i at drive intranettet og typisk også sidder ved bordenden, når der skal vælges system, så er it-folkene ifølge Mads Richard Møller ikke altid specielt gode til at blive involveret i den indledende behovsafdækning.

– Jeg vil gerne opfordre it-folkene til at blive bedre til at lade sig involvere i de diskussioner og beslutninger, der ligger forud for den egentlige systemimplementering. De bør ikke være ejere af løsningen, men de skal tidligt blive opmærksomme på de forretningsmæssige målsætninger, som intranettet skal forfølge, siger han.

En anden problemstilling, som it-afdelingerne ifølge Mads Richard Møller bør være meget opmærksomme på at rådgive om tidligt i forløbet, er valget mellem de forskellige læsningstyper i SharePoint-verdenen. Overordnet set er der out-of-the-box-varianten, hvor man kun benytter SharePoints grundfunktionalitet, in-a-box-løsningerne, som er best practice-standardprodukter med de tilpasninger og udvidelser, der typisk er brug for, og så varianten, hvor der udvikles skræddersyede løsninger direkte til den specifikke kunde. Mads Richard Møller ser en øget interesse blandt kunder og leverandører for mere standardiserede løsninger, men understreger, at it-afdelingerne under alle omstændigheder har en opgave med tidligt i projektforsløbene at synliggøre fordele og ulemper ved de forskellige strategier.



Bliv forsikret
blandt ligesindede

GF Tele IT er en forsikringsklub specielt for ansatte i Tele IT. Klubben er en del af GF Forsikring, og hos os får du bl.a. gratis autohjælp det første år og overskudsdeling på bilforsikring.

For 2013 betalte vi 24 % af bilpræmien tilbage.
Ring på 86 10 36 00 eller kik ind på www.gfteleit.dk

GF Tele IT · Gudenåcenteret, Gl. Stationsvej 3, st.tv. · 8940 Randers SV



Det gode selskab

ANNONCE

DGI-portal understøtter videndeling og samarbejde



Videndeling og samarbejde er grundstenene i idrætsorganisationen DGI's SharePoint-baserede portal. It-afdelingen og en ekstern partner arbejder tæt sammen om udviklingen.

Af Stig Andersen
[prosabladet@prosa.dk]

Jættten Mimer fra den nordiske mytologi er den klogeste af alle og har derfor naturligt nok lagt navn til DGI's viden- og samarbejdsportal. Ambitioner for portalen er, at den skal gøre al den viden og de erfaringer, der er opsamlet gennem mange år, nemt tilgængelige for DGI's ansatte og for udvalgs-medlemmerne, som er de aktive frivillige i organisationen.

– DGI fremstiller jo ikke produkter, men viden og koncepter. Mimer er derfor først og fremmest designet som en platform for videndeling og dermed også samarbejde omkring dokumenter, forklarer Steffen Andersen, projektleder og SharePoint-front-end-udvikler hos DGI.

Da Steffen Andersen startede i organisationen for tre år siden, kørte man på et system, der var udviklet på gennem 15 år, og tiden var moden til en udskiftning. Der lå en liste med omkring 60 ønsker til et nyt system.

– Ud fra ønskelisten og mine erfaringer med andre intranetprojekter, som it-chef Ole B. Poulsen og jeg har været involveret i, lavede jeg et dokument, "Værdiskabelse i DGI", som blev præsenteret som inspiration til den tværororganisatoriske styregruppe, der var blevet dannet til at køre projektet, siger han.

Tæt samarbejde med ekstern partner

Målsætningerne for den nye portal blev defineret, markedet blev afsøgt, og man besluttede sig for en SharePoint 2010-platform. DGI kører primært på Microsoft-software, så det vejede tungt, at SharePoint passede godt til resten af systemlandskabet. Til udvikling af den nødvendige funktionalitet oven på SharePoint valgte man at indgå i et partnerskab med lavaNET fra Brande. In-a-box-løsninger var ifølge Steffen Andersen ikke en reel mulighed.

– En in-a-box-løsning giver ikke nødvendigvis den løsning, man har brug for i en given organisation. Så jeg vil anbefale, at man satser på at finde en samarbejdspartner, der over tid kommer til at kende ens organisation og systemer rigtig godt, siger han.

I praksis betyder det, at de relevante medarbejdere fra DGI's it-afdeling og lavaNET reelt arbejder sammen som en fælles udviklingsenhed.

En anden væsentlig faktor i den beslutning var, at Mimer fungerer som udstillingsvindue for en lang række data fra andre systemer, så der var krav om tætte integrationer til disse systemer - ikke mindst til DGI's CRM-system. Det er for eksempel på basis af stamdata i CRM-systemet, at en bruger bliver oprettet i gruppe- og projektrum samt får tildelt de nødvendige rettigheder.

For at sikre genkendelighed for brugere på tværs af organisationen er konfigurationen af gruppe- og projektrum også styret, så de er ens på hele platformen. Det indebærer for eksempel, at alle gruppe-/projektrum har både et lukket og et åbent dokumentbibliotek.

It-afdelingen vejleder forretningen

DGI har en it-afdeling på omkring 17 medarbejdere, heraf fire .NET-udviklere, og hoster selv sine løsninger i datacenteret i Vingsted. Der er afsat budget og ressourcer til løbende udvikling af Mimer, som ifølge Steffen Andersen har en høj prioritet i organisationen, da den er "indgangen til alt".

En tværororganisatorisk styregruppe står for den løbende prioritering af ønsker til Mimer – ønsker, der bliver opsamlet i it-afdelingen, som også inkluderer en it-forretningskonsulent.



”Alle medarbejdere i it-afdelingen fungerer som forandringsagenter og vejledere for forretningen”

Steffen Andersen, projektleder og SharePoint-frontend-udvikler, DGI

– Alle medarbejdere i it-afdelingen fungerer som forandringsagenter og vejledere for forretningen, og it-forretningskonsulenten har derudover en vigtig rolle med at bidrage til at forankre produkterne og nye funktionaliteter i organisationen. Det er meget vigtigt at have sådan et bindeled mellem it og organisationen, og for os har det været en kæmpe succes at have det forankret hos en person i it-afdelingen, siger Steffen Andersen.

Opgradering til SharePoint 2014

I øjeblikket arbejder man på at opgradere til SharePoint 2013. Der er tale om en en-til-en-opgradering, hvor man så i en efterfølgende fase vil se på højt prioriterede ønsker som for eksempel et nyhedsmodul og et område til HR-afdelingen. På et tidspunkt vil der ifølge Steffen Andersen formentlig også komme flere egentlige værktøjer til eksempelvis booking af møder, bestilling af forplejning og meget mere.

Dagens menu i kantinen – en klassisk topscorer på brugernes ønskeliste – er på listen, men har ikke topprioritet.

– Kantinemenueen hører jo til det "frikadelle-intranet", vi gerne vil væk fra. Men det kommer nok en dag, og det er jo noget, vi selv nemt kan lave, siger Steffen Andersen.

Videndeling og samarbejde om dokumenter vil dog stadig fylde rigtigt meget i Mimer. DGI har ikke et egentligt dokument-workflow, men havde oprindeligt en check-in-funktion, så brugeren selv kunne styre, hvornår et dokument blev synligt for andre. Ifølge Steffen Andersen er tiden dog løbet fra den funktion, ikke mindst fordi ideen med at "gemme" et dokument i en periode er i konflikt med grundideen i et videndelingssystem.

En eventuel ændring i forbindelse med opgraderingen til 2013 er, at MS web-apps bliver det første, der møder en bruger, som vil redigere et dokument - i stedet for som nu en applikation fra den lokalt installerede MS Office-pakke.

Anvendelsen af web-apps er et vigtigt element i bestræbelserne på mere effektivt at kunne inkludere udvalgsmedlemmerne rundt om i landet i videndelingen i Mimer, da de dermed ikke behøver at have MS Office installeret. Da man har taget det strategiske valg, at Mimer har ens og globalt genkendelig funktionalitet og udseende, vil de ansatte DGI-medarbejdere i givet fald også skulle starte i web-apps og så efter behov efterfølgende åbne dokumentet i MS Office.

Om det rent faktisk bliver sådan, afhænger af de super-brugertests, der pågår i øjeblikket.

– Der er jo udfordringer i alle projekter, og hvis jeg skulle pege på en af dem, kunne det være, at de ansatte måske i starten vil være lidt tøvende over for skiftet til web-apps som de primære redigeringsværktøjer, siger Steffen Andersen, der dog mener, at funktionaliteten i MS web-apps dækker langt det meste af det, flertallet af medarbejderne har brug for.

DGI

- Danmarks næststørste idrætsorganisation med over 1,5 millioner medlemmer, heraf cirka 5.200 udvalgsmedlemmer, som er de aktive frivillige
- Hovedsæde i Vingsted
- I alt 470 ansatte
- Se mere på dgi.dk

Der skal placeres et ansvar

Ansvar for løbende at gøre intranettet relevant for medarbejderne skal forankres tydeligt i organisationen. Det var en af erfaringerne, da Axzon implementerede en in-a-box-SharePoint-løsning.

Af Stig Andersen
[prosabladet@prosa.dk]

Intranetprojektet hos Axzon blev igangsat ud fra et ønske hos lederne af de enkelte datterselskaber i henholdsvis Danmark, Polen, Ukraine og Rusland om en mere effektiv understøttelse af videndeling og kommunikation i og mellem de enkelte selskaber.

Der står Microsoft på det meste af det software, der bliver benyttet i koncernen, så SharePoint var det naturlige valg.

– Vi ville have en løsning, der passede godt ind i vores eksisterende portefølje, og som kunne integreres til Office og Lync. Vi har ingen SharePoint-kompetencer internt, så vi besluttede at lægge det ud til en leverandør. Vi havde ikke en masse specifikke krav til løsningen og ønskede heller ikke at bruge ressourcer på at indgå i en udviklingsproces, så vi besluttede os for en in-a-box-løsning, fortæller Holger Axelgaard, CIO i Axzon.

Løsningen blev Wizdom fra Vejle-firmaet Webtop.

Ejerskabet ligger hos HR og PR

Det blev sammen med leverandøren besluttet at hoste løsningen på virksomhedens egne servere. I slutningen af 2012, hvor projektet blev søsat, havde Axzon ikke nogen løsninger placeret i skyen, men det har ændret sig siden. I dag har man en Office 365-løsning, og når tiden kommer til at opgradere fra SharePoint 2010 til 2013, vil det formentlig blive i form af en SharePoint Online-løsning.

– Lige nu har vi ikke etableret integrationer til Office og Lync, men det vil vi gøre, når vi går i skyen med SharePoint, siger Holger Axelgaard.

Holger Axelgaard og de øvrige ni medarbejdere i Axzons it-afdeling har en ren driftsmæssig rolle i forhold til intranettet.

– Jeg havde en rådgivende rolle med hensyn til løsningsvalget, men ud over selve systemdriften ligger ejerskabet til intranettet primært i HR- og PR-afdelingerne, fortæller Holger Axelgaard.

Udfordringerne er organisatoriske

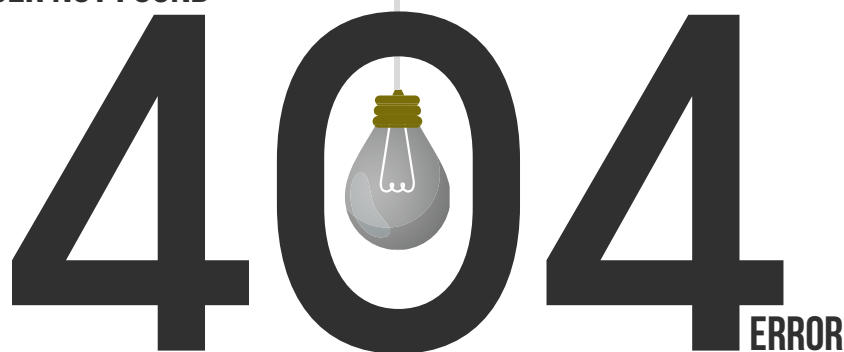
Rent teknisk har der ikke været de store udfordringer for Axzon i forbindelse med projektet. Leverandøren har remote adgang og har stået for konfigurationerne, og løsningen var nem at gå i gang med. Udfordringerne i projektet har ligget på det organisatoriske plan.

Første udfordring var at få løsningen implementeret i alle selskaberne inden for en rimelig tidsramme. Der er

Axzon A/S

- Hovedsæde i Herning
- Koncernvirksomhed for Poldanor (Polen), Prime Food (Polen), Danosha (Ukraine), Dan-Invest, (Rusland) og Sevel Slakteri (Danmark)
- Aktiviteterne omfatter landbrug, kødproduktion og elproduktion fra biogasanlæg
- 10 medarbejdere i Axzon A/S. Omkring 2.200 medarbejdere samlet i datterselskaberne.
- Se mere på axzon.eu

USER NOT FOUND



”Det er utroligt vigtigt at få intranettet solidt forankret i organisationen, så der er nogle, der føler sig ansvarlige for at gøre det interessant og relevant nok til, at medarbejderne virkelig tager det i brug”

Holger Axelgaard, CIO, Axzon

en enkelt SharePoint-installation med et subsite til hvert af datterselskaberne – på hver sit sprog.

– I en uge samlede vi folk fra de enkelte datterselskaber og Webtops konsulenter på et konferencecenter i Danmark, og i løbet af den uge fik vi undervisning i løsningen, og de enkelte subsites blev designet. Det var klart den mest effektive måde at gøre det på, når vi er så spredt, forklarer Holger Axelgaard.

Der lå også en opgave i at få oversat Wizdom-delen af løsningen til de respektive sprog, og det arbejde bidrog Axzon også til.

Nogen skal være ansvarlige

Den største udfordring har dog ligget i at sørge for, at der løbende kommer relevante nyheder og informationer nok til, at medarbejderne ser det som en helt naturlig del af dagligdagen at være på intranettet.

– Det er utroligt vigtigt at få intranettet solidt forankret i organisationen, så der er nogle, der føler sig ansvarlige for at gøre det interessant og relevant nok til, at medarbejderne virkelig tager det i brug. Intranettet er den tvungne startside i browseren, men folk skulle jo også gerne selv vælge at bruge intranettet, fordi det giver dem værdi, siger Holger Axelgaard.

Han fortsætter:

– Der er altid en fare for, at når implementeringsprojektet er afsluttet, så glider et nyt intranet lidt i baggrunden, og man får ikke rigtig vedligeholdt og udviklet det.

Derfor overvejer man i øjeblikket at oprette en ny funktion til intern kommunikation, hvor en medarbejder skal have som sit fokus at opsøge de gode historier og få de relevante personer i de enkelte selskaber til at bidrage.

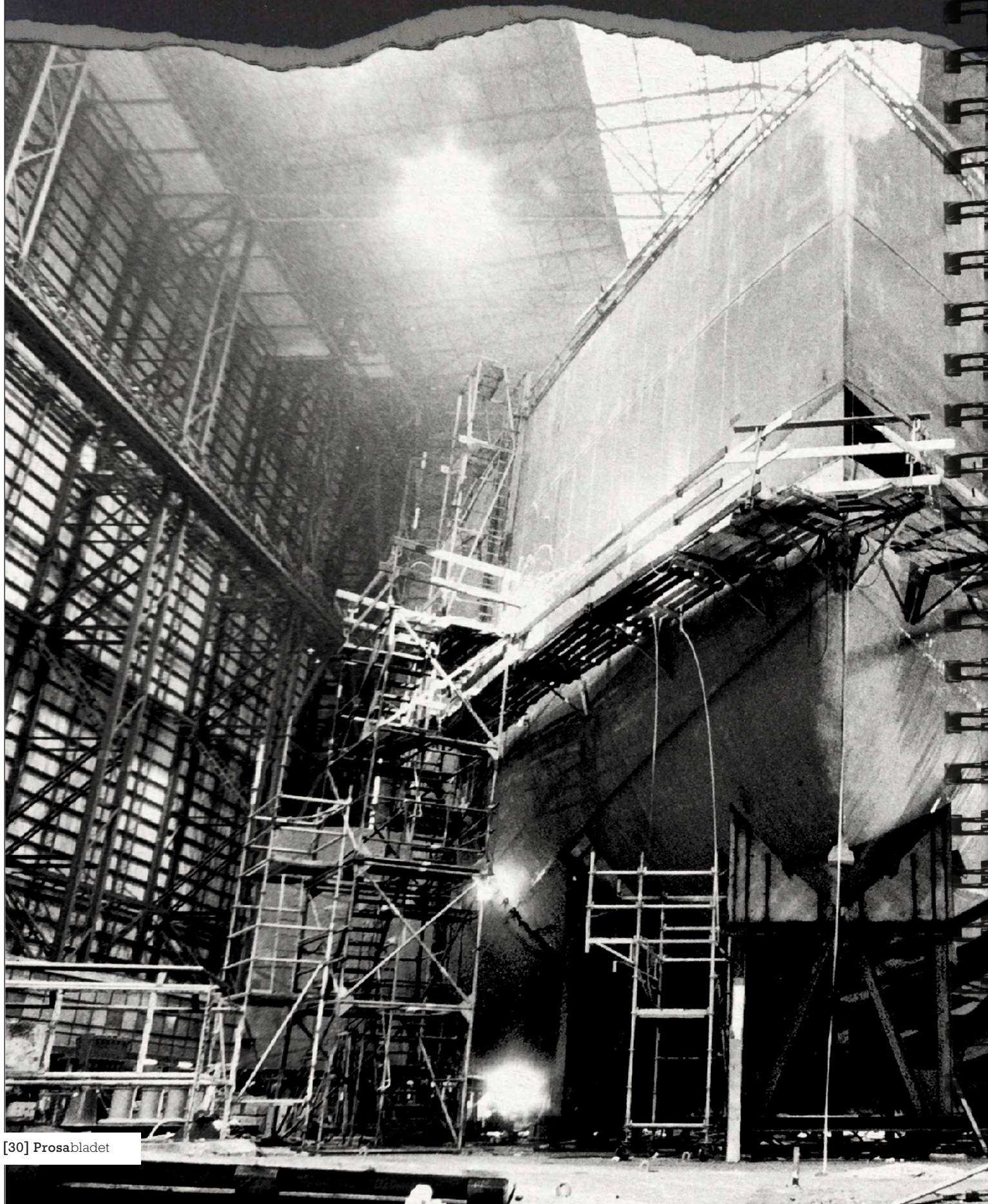
Værktøjer på vej


Ud over at understøtte et informations- og kommunikationsbehov gennem funktioner til dokumenthåndtering og nyhedsformidling er man også begyndt at stille nogle konkrete værktøjer til rådighed for brugerne. Det drejer sig i første omgang om formularer, der eksempelvis skal anvendes i forbindelse med ferie og sygdom. Her har det dog været en udfordring, at man for en sikkerheds skyld har ladet formularerne ligge på de netværksdrev, hvor de altid har ligget, så en del brugere vælger stadig den velkendt vej i stedet for at gå på intranettet.

Lige nu anvender man ikke team sites til projektsamarbejde, men Holger Axelgaard forventer, at det vil komme. Ud fra devisen need-to-have vil man i første omgang give medarbejderne nem adgang til relevant information, mens det at arbejde på team sites nærmere er i kategorien nice-to-have.

– Det er så en af fordelene ved at have fået en in-a-box-løsning, at vi ikke skal i gang med en masse udvikling, når vi skal i gang med noget nyt, men kan bringe det i anvendelse, som allerede er en del af pakken, siger han.

Denne artikel er en del af Prosabladets aktuelle serie om markante begivenheder i den danske it-historie. Serien startede i Prosabladets oktober-udgave, 2014, med et tema om emnet og vil fortsætte hen over vinteren.





B&W simulerede produktionen på DASK

Da B&W's skibsværft moderniserede sin produktion efter Anden Verdenskrig, spillede den første danskbyggede computer en vigtig rolle. Det havde været umuligt uden. Tovholder på moderniseringsprojektet hos B&W var ingeniør Mogens Knudsen, som sammen med sine kolleger fulgte udviklingen på Regnecentralen, der byggede Danmarks første computer, DASK i slutningen af halvtredserne. De B&W-ansatte ville bruge DASK til at overtage simuleringen af produktionsforløbet til brug for den daglige planlægning. Året var 1960, da første udgave af programmet var klar til en kørsel. Opgaven tog 32 timer efter tre iterationer. Lynende hurtigt efter datidens forhold. >>

Af Torben B. Sørensen
[prosabladet@prosa.dk]

Foto: Bo Tornvig



– Hele projektet med at flytte produktionen var budgetteret til 70 millioner kroner – og det kom det også til at koste. Det kan man så mere sig lidt over i dag, når man hører om det seneste projekt i de haller, vi byggede: Melodi Grand Prix, der gik langt over budgettet, siger Mogens Knudsen fra B&W.

Foto: Lars Bertelsen

Aktieselskabet Burmeister Wains Maskin- og Skibsbyggeris skibsværft på Refshaleøen nord for Amager omlagde hele sin produktion efter Anden Verdenskrig. Før krigen foregik det meste af byggearbejdet efter gammel tradition på seks beddinger, hvor skibene blev samlet og klargjort til søsætning. Et skrog kunne ligge på bedding et halvt år eller mere.

Men det var en ineffektiv måde at arbejde på. Ved at samle større moduler under forbedrede arbejdsforhold i lukkede værksteder, før de blev ført ud til beddingen, kunne beddingstiden reduceres helt ned til en måned. De mange beddinger blev afløst af en enkelt byggedok.

For at gøre det muligt opbyggede B&W et helt nyt produktionsområde: Siden 1872 havde værftet vendt ind mod havnen med udsigt til Langelinje. Nu opførte værftet to kæmpestore haller til produktion af de nye moduler og en byggedok vendt ud mod Øresund. Tovholder på det projekt var ingeniør Mogens Knudsen. Og han blev klar over, at den nye produktionsform medførte nye udfordringer:

– Det nye var, at vi ville fremstille tredimensionale hovedsektioner i de to store haller. Først byggede vi mindre sektioner i specialhaller og værksteder, hvor der for eksempel var en hal til plane paneler og en anden til krumme paneler. Derefter blev de samlet i hallerne, hvor vi kunne

bygge sektioner op til 600 tons, før de blev kørt ud til byggedokken, fortæller han.

Krævede overblik

Udfordringen var at få overblik over produktionen i hvert af de fremtidige værksteder. Med udgangspunkt i konstruktionstegningerne for de aktuelle nybygninger fastlagde B&W, hvilke komponenter der skulle fremstilles i hvert specialværksted. Ingeniørerne planlagde også, hvordan flere komponenter kunne bygges sammen til sektioner, der til sidst blev samlet til en hovedsektion.

B&W havde også brug for at vide, i hvilken rækkefølge og til hvilke terminer emnerne i det enkelte værksted kunne gøres færdige. De skulle fastlægge bemanningen, og hvor store de nye værksteder skulle være for at gennemføre et byggeprogram.

– For at evaluere værftets nye produktionskoncept gennemførte vi en manuel simulering af produktionsforløbet,

Det kunne lade sig gøre, fordi processerne indgår i netværk, der kan modelleres. Programmet var opbygget med interaktiv planlægning, hvor resultaterne fra første kørsel var grundlag for et nyt input til næste kørsel.

Første udgave af programmet kørte i 1960. DASK tyggede på opgaven i 32 timer efter tre iterationer. Det var langt hurtigere end tilsvarende systemer i store virksomheder på samme tid, oplyser Mogens Knudsen.

Ud af regnearbejdet kom produktionsplaner og tal for bemanningen i de enkelte værksteder og i den øvrige produktion.

– Den første version blev skrevet i maskinkode, fordi Algol-compileren til DASK ikke var færdig endnu. Senere blev det skrevet om i Algol. Vi kørte en ny planlægning med måneders mellemrum, hvis afvigelser fra planen i den afsluttede periode eller nye ordrer eller omdisponeringer gjorde det nødvendigt. Det havde ikke været muligt at gøre det i hånden, bemærker Mogens Knudsen.

”Systemet gav os et overblik, vi aldrig havde haft før”

Mogens Knudsen, overingeniør på B&W

der omfattede forskellige aktuelle skibstyper. For hver hovedsektion til en nybygning udarbejdede vi et sammenbygningsdiagram. Det viste som et åbent netværk opbygningen af sektionen, hvor de enkelte sektioner skulle produceres, og i hvilken rækkefølge de skulle bygges sammen, siger han.

Til hver gren i netværket var der knyttet data til brug for simulationen: Timeforbrug, krav til gulvareal og den slags.

Fra manuel til edb

Allerede i begyndelsen af 1950'erne hørte værftet første gang om amerikanske erfaringer med at bruge edb. Og Mogens Knudsen og hans kolleger fulgte i slutningen af halvtredserne med i udviklingen på Regnecentralen, der byggede Danmarks første computer, DASK. Nu foreslog de ledelsen at bruge DASK til at overtage simuleringen af produktionsforløbet til brug for den daglige planlægning.

Regnecentralen udviklede på basis af B&W's koncept et program, der simulerede alle processerne i produktionen.

Indsamlede data med hulkort

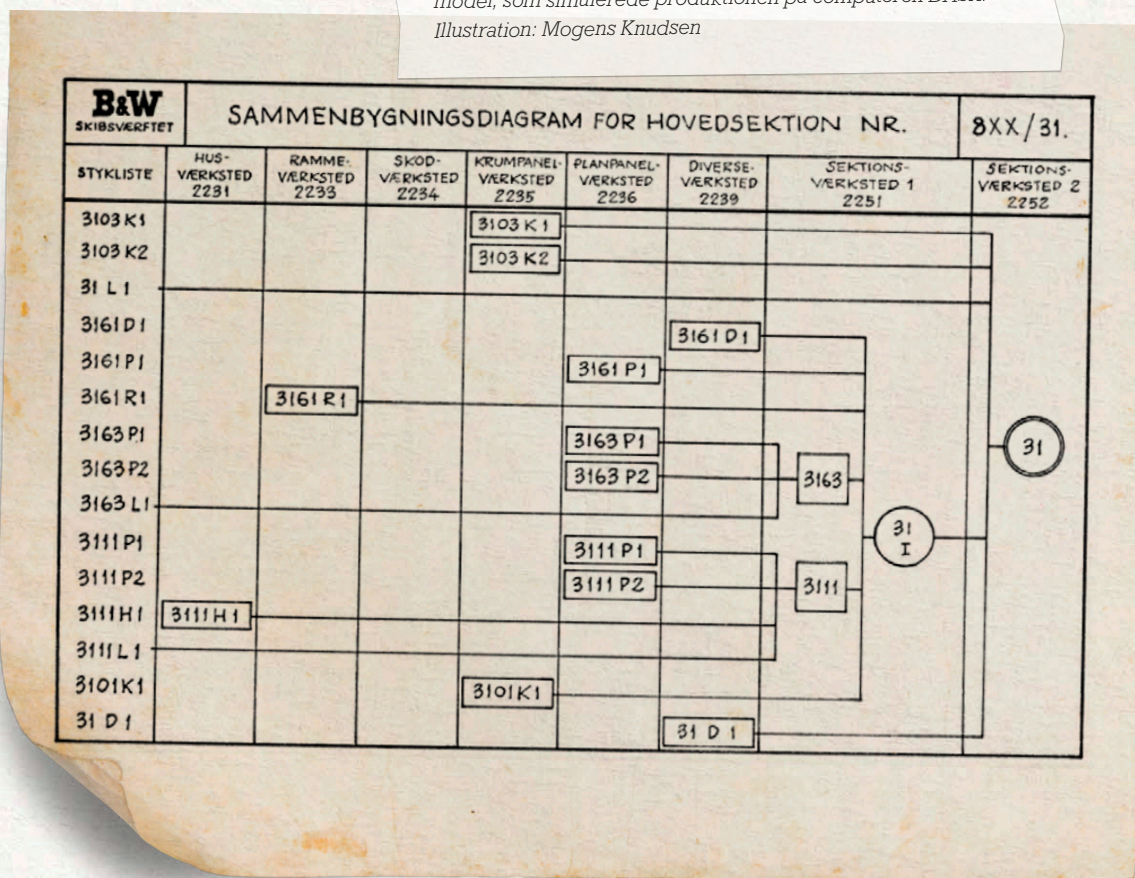
Under arbejdet gik det op for B&W-folkene, at de eksisterende systemer for opsamling af produktionsdata ikke var tilstrækkelige. Hvis de skulle optimere produktionen, havde de brug for uden forsinkelse at kende pålidelige data om den. Derfor opstillede de specielle dataopsamlingsmaskiner fra Olivetti rundt om i værkstederne.

– Hver medarbejder havde et hulkort, som han indlæste, hver gang han afsluttede eller startede et job. Der var også et hulkort med reference til den komponent, de arbejdede på. Hver dag indsamlede vi hulkortene for den foregående dag. På den måde kunne vi vide, nøjagtigt hvor lang tid folkene arbejdede på de enkelte komponenter, siger han.

Når et værft bygger et skib, har det brug for løbende at holde øje med tidsforbruget: Hvor langt er projektet nået i forhold til planen? Hvor mange timer er der brugt?

– Systemet gav os et overblik, vi aldrig havde haft før. Det lod os følge op på vores planer. Og på grund af opdelingen i underkomponenter kunne vi analysere, om der >>

B&W udarbejdede et sammenbygningsdiagram for hvert modul, der indgik i et skib. Data fra diagrammet blev lagt ind i en digital model, som simulerede produktionen på computeren DASK.
Illustration: Mogens Knudsen



var svage steder i kæden. På den måde kunne vi optimere produktionen, fortæller han.

Den skakspillende arkivar

Erfaringerne var så gode, at B&W i midten af 1960'erne indkøbte sin egen computer fra Control Data til værfkets planlægning. Den blev også brugt til de administrative systemer. Mange ansatte syntes, det nye projekt var spændende. De interesserede kom med i projektet, hvor de lærte at programmere og behandle data.

– En af dem var arkivaren i vores tegnestue. Han havde ingen faglig baggrund, men han var god til skak – og han blev

en af vores bedste programmører, fortæller Mogens Knudsen.

Kort efter DASK-projektet var startet, blev andre dele af B&W inddraget i at indføre edb. Et af de første arbejdsområder var lønberegningen. Den var kompliceret, da værfet havde mange forskellige akkorder. Senere fulgte økonomisystemet.

Mogens Knudsen og hans kolleger delte gerne ud af deres erfaringer, når værfet fik besøg fra andre værfter.

– Jeg kan have det lidt blandet med det, fordi værfterne i Asien jo endte med at udkonkurrere B&W og de fleste værfter i vor del af verden – og det skete ved effektivt at udnytte den teknologi, vi udviklede dengang i 1960'erne, siger han.

DASK

DASK (Dansk Aritmetisk Sekvens-Kalkulator) var den første danskbyggede computer. Den blev bygget af Regnecentralen 1955-58 i en villa i Valby. DASK var baseret på godt 2.500 radiorør og havde et arbejdslager på omkring fem kilobyte. Som eksternt lager havde den et tromlelager på godt 40 kilobyte. Data kunne indlæses fra papirhulstrimmel, hulkort eller elektrisk skrivemaskine. DASK kunne foretage op til 18.000 additioner i sekundet.

Nye regler for sygedagpenge



Både syge timelønnede og syge funktionærer bliver berørt af nye regler for sygedagpenge.

Af Jesper Borre, jurist i PROSA
[jbo@prosa.dk]

De fleste af PROSAs medlemmer er funktionærer, og dermed får de løn under sygdom. Men der er også mange medlemmer, der er timelønnede, og som ikke ved overenskomst eller aftale har ret til løn under sygdom. Disse medlemmer er henvist til sygedagpenge.

Sygedagpengeområdet gennemgår netop i dette efterår en stor forandring, idet der midt på sommeren kom nye regler for sygedagpenge og for udbetalingen heraf. Disse regler har selvfølgelig betydning for de timelønnede, men vil også have en afsmittende virkning på alle os funktionærer, der som nævnt får løn under sygdom.

22 ugers grænse

Dette skyldes, at vores arbejdsgivere efter en periode kan få sygedagpengerefusion fra det offentlige, når de udbetaler løn til sygemeldte ansatte. Men når længden af denne refusion forkortes på grund af de nye regler, risikerer det at blive et signal til arbejdsgiver om, at en sygemeldt medarbejder vil kunne opsiges tidligere, end de gamle regler gjorde. Så reelt har alle en interesse i de nye regler.

Reformen blev til på baggrund af en bred politisk aftale indgået i december 2013. Første del trådte i kraft pr. 1. juli 2014. Anden del træder i kraft ved årsskiftet 2014/15. I dette halvår gælder derudover en række overgangsordninger. Reformen blev båret igennem på en række positive hensigter - som eksempelvis at fjerne tidsbegrænsningen for sygedagpenge, at sikre en tidligere indsats over for de sygemeldte og at støtte den enkelte i at vende tilbage til arbejdsmarkedet hurtigst muligt.

Tidligere var der en grænse på et år for modtagelse af sygedagpenge med mulighed for forlængelse til to år under særlige forhold. Den nye ordning benytter en 22 ugers grænse. I loven står, at der skal ske en vurdering af, om sygedagpengeperioden kan forlænges herudover.

Forlængelsen vil kunne være af længere eller kortere varighed. Momenter, der vil tale for en forlængelse, er eksempelvis, at man kan revalideres til beskæftigelse, at der er behov for en helbredsmæssig afklaring, at man er under lægebehandling, og at det lægeligt vurderes, at man bliver arbejdsdygtig inden for 134 uger. Hvis man lider af en livstruende sygdom, kan forlængelsen ske tidsubegrænset. Endelig kan en forlængelse ske, hvis sygdommen skyldes en arbejdsskade, og der er rejst sag herom. Her kan forlængelsen ske, til sagen er afgjort.

Jobafklaring

Helt nyt er, at der er indført et jobafklaringsforløb. Dette er rettet mod sygemeldte, der efter 22 uger ikke kan få forlænget sygedagpengene, fordi de ikke lever op til de nye regler. Disse sygemeldte overgår til et jobafklaringsforløb, hvor de uden tidsbegrænsning vil modtage en ydelse på kontanthjælpsniveau - dog uden modregning i partners og egen formue, som det ellers sker for andre kontanthjælpsmodtagere. Selve forløbet kan løbe i op til to år ad gangen med mulighed for at påbegynde et nyt forløb. Målet med disse forløb er at afklare den enkeltes arbejdsevner og mulighed for at komme i arbejde.

Fra årsskiftet vil vi opleve anden del af reformen, der især sigter på en målrettet indsats over for sygemeldte, som risikerer lange sygdomsforløb.

Hele reformen er under indkøring. Reglerne er så nye, at kommunerne først nu er ved at få etableret en praksis. Men vores indtryk på nuværende tidspunkt er, at de sygemeldte reelt opfatter reformen som en tidsbegrænsning på 22 uger, da der, som nævnt ovenfor, skal noget særligt til for at få sygedagpenge ud over denne grænse. Vi følger spændt med i den praksis, der må udvikle sig, og de afgørelser, som klageinstanser vil træffe.



Vi er på din side

– så vidt som overhovedet muligt



Min A-kasse opfattes både som ven og fjende af de ledige medlemmer, viser ny medlemsundersøgelse.

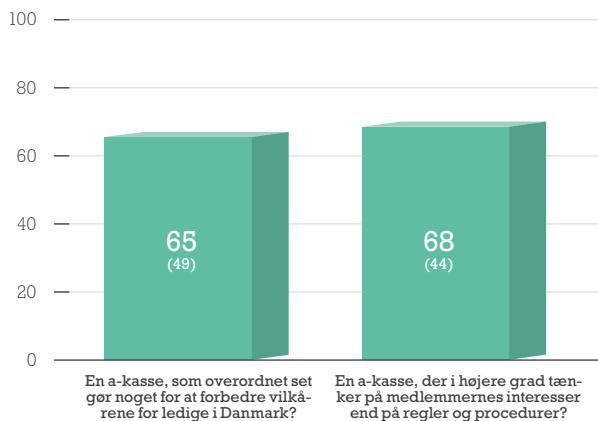
Af Anne Grethe Hansen, regionsleder, Min A-kasse
[agh@prosa.dk]

De ledige medlemmer i Min A-kasse er meget ærlige i deres dom over a-kassen. Det viser resultaterne af vores seneste medlemsundersøgelse, der blandt andet spurgte om, I synes, at vi gør noget for at forbedre vilkårene for ledige i Danmark. Resultatet viser, at I synes, at vi gør noget, men også, at I bestemt ikke er ovenud tilfredse med os. Vi spurgte også, om I synes, at vi i højere grad tænker på jeres interesser end på regler og procedurer. Her fik vi lidt højere karakter, men det er bestemt ikke et resultat, vi er helt tilfredse med. Vi vil gerne være endnu bedre.

Jeg tolker begge resultater på den måde, at det, I mener, er: Ja, ja, I tror, at I tænker på os ledige, men når det kommer til stykket, får vi alligevel udstukket en karantæne, hvis vi selv siger op, og vi bliver også udsat for tjek og kontrol af både jobsøgning og udfyldelse af dagpengekort.

Og ja, det er også rigtigt. På den ene side er vi lovens forlængede arm. For vi er dem, der skal tjekke, om du nu virkelig står til rådighed, og om du opfylder alt det andet, der skal til, for at du kan få udbetalt dine dagpenge. Vi er underlagt beskæftigelseslovgivningen og bliver selv konstant tjekket både internt og eksternt for at bevise, at vi lever op til reglerne.

Det hjælper selvfølgelig heller ikke på vurderingen af os, at nogle medlemmer overvældes af at skulle forholde sig til hele beskæftigelsessystemet med jobcenter, a-kasse og



Udbetaling inden jul

Hvis du taster dit dagpengekort senest søndag den 21. december kl. 12.00, og vi har færdigbehandlet din ledighedserklæring, kan vi udbetale dagpenge inden jul. Tastes kortet efter den 22. december, kan vi først udbetale efter nytår. Se mere på vores hjemmeside eller selvbetjening. Vi lægger nøjagtig info ud begge steder medio december.

regler fra begge steder. Vi oplever en gang imellem, at vores medlemmer blander vores rolle sammen med jobcentrets, og det kan vi godt forstå. Men a-kasse og jobcenter er to vidt forskellige ting.

Og selv om vi skal være regelryttere, så er vores rolle dobbelt. For vi ser ikke os selv som politimænd og dig som potentielt kriminel. Vi ser dig som vores medlem. Du har meldt dig ind i Min A-kasse og betaler kontingent hver måned, og vi lægger alle vores kræfter i at give dig den bedst mulige service. Vi måler og evaluerer konstant os selv på den service, vi giver jer. Samtidig måler vi jeres tilfredshed hvert år, og vi bliver altid stolte, for I er temmelig tilfredse. Men vi sætter også straks ind der, hvor vi ikke scorer helt så højt, som vi burde.

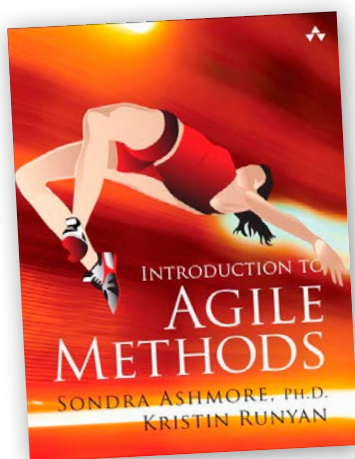
Min A-kasse befinder sig altså i krydsfeltet mellem alle paragrafferne og vores ambition om at service dig bedst muligt. Vores fornemmeste princip er at møde dig med menneskelighed, ligeværdighed og professionel vejledning, når du skal navigere rundt i de mange krav, regler og forventninger, der er til ledige i dagens Danmark.

Vi håber meget, at du kan mærke, at vi er på din side – så vidt som overhovedet muligt.

Ledige medlemmerne i Min A-kasse er blevet bedt om at tilkendegive, hvor enige eller uenige de er i forskellige udsagn om a-kassens omdømme. Tallet i [] indikerer et homogenitetsmål. Jo tættere tallet er på 100, desto mindre variation er der omkring den gennemsnitlige vurdering. 840 medlemmer er blevet inviteret til at deltage. 32,6 procent, eller 274, af dem valgte at svare.

Bøger med rabat

til PROSA-medlemmer



Introduction to Agile Methods

Sondra Ashmore Ph.D., Kristin Runyan

ISBN 9780321929563

A Thorough Introduction to the Agile Framework and Methodologies That Are Used Worldwide. Organizations of all shapes and sizes are embracing Agile methodologies as a way to transform their products, customer satisfaction, and employee engagement. Many people with varying levels of work experience are interested in understanding the architecture and nuances of Agile, but it is difficult to know where to start. Numerous practitioner books are available, but there has never been a single source for unbiased information about Agile methodologies—until now. Introduction to Agile Methods is the place to start for students and professionals who want to understand Agile and become conversant with Agile values, principles, framework, and processes.

Vejl. pris 344,-

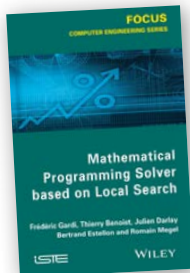
Du sparer 20%

TILBUD 275,-

Mathematical Programming Solver Based on Local Search

Frederic Gardi, Thierry Benoist, Julien Darlay, Bertrand Estelion, Romain Megel

ISBN 9781848216860



Push CSS3 and your design skills to the limit—and beyond! Representing an evolutionary leap forward for CSS, CSS3 is chock-full of new capabilities that dramatically expand the boundaries of what a styling language can do. But many of those new features remain undocumented, making it difficult to learn what they are and how to use them to create the sophisticated sites and web apps clients demand and users have grown to expect. Until now. This book introduces you to all of

CSS3's new and advanced features, and, with the help of dozens of real-world examples and live demos, it shows how to use those features to design dazzling, fully-responsive sites and web apps.

Vejl. pris 621,-

Du sparer 20%

TILBUD 497,-

The Java Virtual Machine Specification, Java SE 8 Edition

Tim Lindholm, Frank Yellin, Gilad Bracha, Alex Buckley

ISBN 9780133905908



Written by the inventors of the technology, The Java® Virtual Machine Specification, Java SE 8 Edition is the definitive technical reference for the Java Virtual Machine. The book provides complete, accurate, and detailed coverage of the Java Virtual Machine. It fully describes the new features added in Java SE 8, including the invocation of default methods and the class file extensions for type annotations and method parameters.

The book also clarifies the interpretation of class file attributes and the rules of bytecode verification.

Vejl. pris 455,-

Du sparer 20%

TILBUD 364,-

High-Performance Computing on Complex Environments

Emmanuel Jeannot (Editor), Julius Zilinskas (Editor)

ISBN 9781118712054



Covers cutting-edge research in HPC on complex environments, following an international collaboration of members of the ComplexHPC

- Explains how to efficiently exploit heterogeneous and hierarchical architectures and distributed systems
- Twenty-three chapters and over 100 illustrations cover domains such as numerical analysis, communication and storage, applications, GPUs and accelerators, and energy efficiency

Vejl. pris 946,-

Du sparer 20%

TILBUD 757,-

Python for Kids: A Playful Introduction to Programming

Jason R. Briggs

ISBN 9781593274078



For Kids Aged 10+ (And Their Parents) The code in this book runs on almost anything: Windows, Mac, Linux, even an OLPC laptop or Raspberry Pi! Python is a powerful, expressive programming language that's easy to learn and fun to use! But books about learning to program in Python can be kind of dull, gray, and boring, and that's no fun for anyone. Python for Kids brings Python to life and brings you (and your parents) into the world of

programming. The ever-patient Jason R. Briggs will guide you through the basics as you experiment with unique (and often hilarious) example programs that feature ravenous monsters, secret agents, thieving ravens, and more. New terms are defined; code is colored, dissected, and explained; and quirky, full-color illustrations keep things on the lighter side.

Vejl. pris 277,-

Du sparer 20%

TILBUD 221,-

FACTUM BOOKS

Få 20% rabat hos FACTUM BOOKS
- følg linket til FACTUM BOOKS via prosa.dk
og få rabat på bøgerne.

Halmstedgade 6 · 8200 Aarhus N · Tel. 86 10 03 38 · info@factbooks.dk · www.factumbooks.dk

[KØBENHAVN]

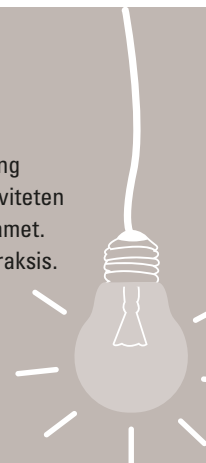
Kreativ problemløsning

Alt for ofte er arbejdet i it- eller udviklingsafdelingen kedeligt og rutinepræget. Men it og softwareudvikling har potentialet til at være en af de sjoveste og mest kreative former for arbejde. Desværre drukner kreativiteten i kontrol, deadlines og formelle krav til processen. Hør om, hvordan du skruer op for de kreative sider i teamet. I foredraget indgår hands-on demonstration af en række værktøjer, som er lige til at tage i anvendelse i praksis.

OPLÆGSHOLDER: Bent Jensen er partner og ledelseskonsulent i BestBrains.

DATO Onsdag den 19. november kl. 17.30-20.00

STED PROSA København, Vester Farimagsgade 37A, 1606 København V



[KØBENHAVN]

MINDMAPPING

Ønsker du at få struktur på dine notater?

Har du mange møder i din hverdag?

Mangler du overblik over dine opgaver?

Din hjerne har nogle meget simple begrænsninger, når det kommer til at få overblik over dagligdagens informationsstrøm. Det betyder ineffektivitet på det personlige og organisatoriske plan.

På dette kursus lærer du at bruge Buzans Mind Map-teknik til at:

- Lave bedre planlægning
- Tage meningsfyldte notater
- Forbedre din hukommelse
- Få struktur på din viden
- Dele din viden på en let og overskuelig måde

Efter kurset vil du være i stand til effektivt at:

- Overskue komplekse situationer
- Planlægge og lede dine projekter
- Styre møder samtidig med, at du tager referat

På kurset vil du lære at bruge et af markedets bedste mindmapprogrammer i en gratis version. Du skal derfor medbringe din bærbare eller tablet. Vi laver naturligvis også et eller to mindmaps på papir.

Kurset består af 1/3 teori og 2/3 øvelser, så du har gennemprøvet teknikkerne, inden du tager hjem.

OPLÆGSHOLDER: Mads Brøbech

Mads Brøbech er certificeret Mindmap-underviser og har i flere år undervist både studerende og professionelle vidensmedarbejder på alle niveauer i kreativitet, hukommelse og effektiv brug af hjernen. Læs mere på <http://brughjernen.dk/>

DATO Tirsdag den 25. november kl. 17.00-21.00

STED PROSA, Vester Farimagsgade 37A, 1606 København V

[KØBENHAVN]

Få succes i samarbejde og professionelle relationer

På workshoppen stiller vi skarpt på, hvordan du kan skabe konstruktive og produktive samarbejdsrelationer. Du får:

- Inspiration til, hvordan du gennem selvindsig samt klar og nærværende kommunikation kan påvirke andre
- Indblik i, hvordan du kan træne dig i at forstå kunder og kollegaer
- Værktøjer til at skabe gode, udviklende dialoger og samarbejder

Med succes i samarbejde og professionelle relationer har du en solid platform for din professionelle opgaveløsning. Du får også et godt fundament for at udvikle et stærkt netværk, der kan bidrage til din fremtidige karriereudvikling. Workshoppen byder på oplæg og små øvelser, der giver en forsmag på, hvordan du kan arbejde med din kommunikation i professionelle relationer.

OPLÆGSHOLDER:

Lotte Colberg, cand.merc.hrm og systemisk proceskonsulent, har gennem de sidste 15 år arbejdet med mange facetter inden for organisations-, leder- og medarbejderudvikling – fra coaching, træning og undervisning af ledere og medarbejdere til større organisationsudviklingsprojekter.

DATO Onsdag den 26. november kl. 17.00-21.00

STED PROSA, Vester Farimagsgade 37, 1606 København V

[KØBENHAVN]

GirlzNight: Få det sagt og blev hørt

Livet er ikke retfærdigt. Heller ikke arbejdslivet. Vinderne? Ikke altid dem, der har ret, men dem, der får sagt tingene rigtigt og på det rigtige tidspunkt. Hvad skal der til for at blive hørt? Hvad skal man gøre - og lade være med at gøre - hvis man gerne vil have, at de andre virkelig lytter?

Sløret bliver løftet i dette foredrag med Solveig Schmidt, som har et bud på, hvorfor mænd tit vinder, når det gælder om at få ørenlyd. Og det kan allerede nu slås fast, at det handler om mere end, at mænd ikke lader kvinder komme til orde. Det kræver aktiv handling, hvis man vil høres. Det er dårligt nyt i manges ører, men der er ingen vej udenom. Til gengæld er det ikke så svært, hvis man tør kaste sig ud i det.

OPLÆGSHOLDER:

Solveig Schmidt er journalist, forfatter og underviser. Hun har arbejdet som journalist i mange år og også som faglig sekretær i Dansk Journalistforbund, hvor hun blandt andet udviklede særlige forhandlingskurser for kvinder. Er nu ansat på Danmarks Medie- og Journalisthøjskole.

DATO Torsdag den 4. december kl. 17.00-20.00

STED PROSA, Vester Farimagsgade 37, 1606 København V

PROSA

Forbundet af It-professionelle • Association of IT Professionals • prosa.dk

København – Forbund og Min A-kasse

Vester Farimagsgade 37A, 1606 Kbh. V

Kontortid: kl. 9-15
mandag dog kl. 10-15

Tlf.: 33 36 41 41
Fax: 33 91 90 44

Flere oplysninger på www.prosa.dk

Aarhus

Møllegade 9-13
8000 Aarhus C

Kontortid: kl. 10-15

Odense

Overgade 54
5000 Odense C

Kontortid: kl. 10-15

E-mail:

medlemsreg@minakasse.dk
prosa@minakasse.dk
formand@prosa.dk
faglig@prosa.dk
prosa@prosa.dk

Formand, næstformand, forbundssekretærer og lokalafdelinger

Henvendelse omkring hastesager kan uden for PROSAs åbningstider ske direkte til de fagligt valgte på nedenstående telefonnumre og e-mailadresser:

Niels Bertelsen

Formand

Direkte: 33 36 47 67
Mobil: 40 11 41 23
E-mail: nib@prosa.dk

Hanne Lykke Jespersen

Næstformand

Direkte: 87 30 14 05
Mobil: 28 88 12 47
E-mail: hj@prosa.dk

Mikkel Nonboe

Forbundssekretær

Direkte: 33 36 41 47
Mobil: 42 31 82 89
E-mail: mno@prosa.dk

Erik Swiatek

Forbundssekretær

Direkte: 33 36 41 23
Mobil: 27 60 11 75
E-mail: ers@prosa.dk

Carsten Larsen

Forbundssekretær

Direkte: 33 36 41 98
Mobil: 29 62 02 95
E-mail: cla@prosa.dk

PROSA/CSC

Vester Farimagsgade 37A
1606 Kbh. V
Tlf.: 33 36 41 41

PROSA/SAS

Formand: Annette Hansen
Engvej 165, 2300 Kbh. S
Tlf.: 29 23 41 14

PROSA/OFFENTLIG

Vester Farimagsgade 37A
1606 Kbh. V
Tlf.: 33 36 41 41

PROSA/STUD

Overgade 54
5000 Odense C
Tlf.: 33 36 41 41

PROSA/VEST

Møllegade 9-13
8000 Aarhus C
Tlf.: 33 36 41 41

PROSA/ØST

Vester Farimagsgade 37A
1606 Kbh. V
Tlf.: 33 36 41 41



Af Kurt Westh Nielsen
Redaktør
[kwn@prosa.dk]

Halvhjertet

offentlig digitalisering

Langt fra alle kommuner var klar til, som planlagt, at udsende digital post den 1. november.

Det er pinligt, lavambitiøst og et symptom på, at de offentlige investeringer i digitalisering ikke udnyttes optimalt.

Det halter nemlig gevaldigt med at få borgerne tilmeldt den digitale kommunikation og ikke mindre med selve digitaliseringen af den offentlige kommunikation til borgerne, som i stort omfang stadig vil modtage papirpost fra det offentlige i de kommende måneder. Det fremgik af en vidt refereret Ritzau-nyhed i slutningen af oktober og falder fuldstændig sammen med mine egne observationer i de senere år.

Domstole anvender selv og modtager post i sagsbehandling, som ikke opfylder det offentlige krav til sikker kommunikation, sygehuse benytter fax i kommunikationen med praktiserende læger, selvom man i årtier har bakset med et fælles, digitalt journalsystem, og supporten hos NemID, det offentliges leverandør, slækker på sikkerheden og beder ved telefonsupport om, at man som borger identificerer sig med et cpr-nummer.

Slingrende digitalisering

Det offentlige har valgt at kombinere disse praksisser med den fra bankverdenen så kendte, teknisk handicappede Java-teknolo-

gi, som NemID indtil videre er baseret på. Det betyder, at vi som digitaliserede borgere skal vænne os til jævnlige at håndtere en række sikkerhedsopdateringer, som mildest talt er besværlige. Så der er lagt op til et slingrende digitaliseringsforløb, hvor samfundets svageste må give fortabt i den nødvendige kommunikation med det offentlige.

Det er simpelthen ikke godt nok. Danmark har historisk haft fremsynede tanker om de samfundsmæssige fordele ved en

gennemgribende digitalisering. Det er på tide at få digitaliseringsambitionerne opdateret og satse på enkle, sammenhængende og brugervenlige løsninger, som

giver os allesammen merværdi i forhold til papirkorrespondance, og som håndterer anvendelse fra mobile enheder og et demokratisk genbrug af den opbyggede infrastruktur på borgernes præmisser.

Således at vi alle, i slagskyggen af Edward Snowdens afsløringer, i praksis får mulighed for at kommunikere sikkert og krypteret. Ikke bare med det offentlige, men med alle andre uden at skulle deponere vores private, digitale nøgler i nøglecentre og uden at skulle lave installationsprocedurer, der tangerer raketvidenskab, som det er tilfældet i øjeblikket.

"Det er på tide, at det offentlige tilbyder brugervenlig og sikker digital kommunikation"



DANMARK

PP

Sorteret magasinpost MMP
ID-nr. 42091

Afsender: PortoService, Fabriksvej 6, 9490 Pandrup

Synspunkter på denne bagside er ikke nødvendigvis udtryk for PROSAs holdning.

Ændringer vedr. abonnement ring venligst 3336 4141 eller e-mail til: bladservice@prosa.dk