

DE IT-PROFESSIONELLES FAGBLAD

PROSAbladet

Nr. 10 oktober 2005

**Globalisering & fremtidens fagforening
Jorden rundt på en eftermiddag
med Google Earth**

PROSAbladet

35. årgang 2005

Adresse:

Ahlefeldtsgade 16, 1359 Kbh. K.
Tlf. 33 36 41 41, fax 33 91 90 44
PROSAbladets
postgiro: 6 58 08 90,
e-mail: prosa.bladet@prosa.dk

Ansvarshavende redaktør:

Thor Temte
tth@prosa.dk

Redaktionel medarbejder:

Sigge Poppenbøll Hansen sph@prosa.dk

Udgivelsesdato og deadline:

Udkommer en gang hver måned,
undtagen juli måned.

Næste gang 17. november

Deadline for artikler: 31. oktober

Læserbreve: 7. november

Redaktionsudvalg:

Michael Harly ØST formand, Jeanette Kroos SAS,
Torben Schou Jensen SAS, Troels Gade STAT, Bjørn
West ØST, Lars Ravn-Larsen ØST, Frank Lerholt
ØST.

Artikler:

Synspunkter, der fremføres i signerede artikler, er ikke nødvendigvis dækkende for redaktionens opfattelse. Rubrikken „Synspunkt“ stilles til rådighed for Hovedbestyrelsen.

Annoncer:

DG Media a/s
Telefon: 70 27 11 55
E-mail: epost@dgmedia.dk
Deadline for næste nummer:

Den 4. november

Oplag:

Oplag 12.000

Teknisk produktion:

PROSA
Forside: PROSA

Illustrationer:

Hvis ikke andet er angivet,
PROSAarkiv
Layout og sats: Palle Skramso
Tryk: KLS Grafisk Hus

Kontakt PROSA:

For kontakt til PROSA, se navne og adresser på
bladets næstsidsste side

Papir og produktion er godkendt til
Nordisk Miljømærkning



541 Tryksag 016



SYNSPUNKT

Behov for større statsligt fokus på it i Danmark

Da jeg gik skole i 1960'erne, lærte jeg, at der var 130.000 gårde og husmandsbrug i Danmark – og at vi levede af vores eksport af smør og bacon til England. Og at vi havde stolte traditioner for skibsbygning på vores mange værfter landet over, som tilsammen beskæftigede titusindvis af mennesker. Siden er der sket en voldsom udvikling i Danmark, antallet af landbrug i drift er blevet stærkt reduceret, og der er kun et enkelt værft af betydning tilbage. Og på dette værft udføres en væsentlig del af arbejdet af computestyrede robotter!

I år 2003 udgjorde eksporten af varer og serviceydelser karakteriseret som it-relaterede i alt 40 mia. kr., svarende til hele 86 pct. af landbrugseksporten. Beskæftigelsen i industrien som helhed er stadig faldende – og antallet af jobs i den egentlige produktion falder endnu hurtigere.

Alle er enige om, at fremtidens jobs i Danmark – og dermed sikringen af vores velstand – skal skabes gennem et øget antal af såkaldte videnstunge jobs. It er et af de centrale områder, som har skabt, og som fremover kan skabe flere, videnstunge jobs i Danmark.

Alligevel befinder Danmark sig stadig politisk set i fortiden – vores landbrug modtager 7,5 milliarder i statsstøtte via EU-budgettet, og industrien modtager mange milliarder i statsstøtte via skibskreditfonden og til etablering af produktion i udlandet. Det er der selvfølgelig mange forklaringer på – de stærke lobbyorganisationer fra fortidens erhverv er dygtige til at få politikerne på Christiansborg til at kigge til deres side. For store dele af landbrugsstøtten gælder det, at den er ødelæggende for landbruget i den 3. verden og helt skævvrider det globale marked. Så meget for regeringens „liberale“ grundholdning og tro på det frie marked! Og der er med globaliseringen, og de store strukturelle ændringer den medfører, mange udfordringer for fortidens fremstillingsindustri. Det bliver svært i længden at konkurrere med Østeuropa og Asien på dette område.

Regeringens it-politik er famlende og afventende – og uden det nødvendige fokus. De it-politiske redegørelser har gennem årene været præget af, at de alene opsamler eksisterende initiativer. Danmark har alligevel, på grund af initiativer som blev iværksat for år tilbage, ligget godt til i de internationale undersøgelser om digital forvaltning. Men også her er det som om, at toget er gået i stå – og der mangler statslige initiativer. Der er ikke tilstrækkeligt fokus på at etablere de overordnede rammer for udviklingen på dette område. Det er ikke kun PROSA, som mener dette, det gør regeringens partifæller i Kommunernes Landsforening også. På baggrund af en netop udkommet rapport fra OECD, som har undersøgt, hvordan Danmark klarer sig på dette område, peger KL på en række områder, hvor de mener, der er behov for initiativer.

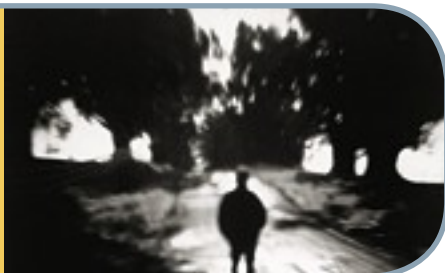
Et oplagt område for handling er at kræve, at nye offentlige systemer skal benytte åbne standarder til grænseflader og udvekslingsformater, hvor det er muligt. Morten Helveg fra Det Radikale Venstre stillede i sidste folketingsamling forslag om dette, men regeringen havde et knebent flertal for ikke at handle nu. Videnskabsministeriet har siden arbejdet med at analysere området – men nu er der behov for handling. Det er kun muligt at skabe det sæt integrerede og sammenhængende digitale services, vi har behov for, hvis de baseres på nogle fælles standarder. Det ved politikerne godt, men der står stærke virksomheder med interesser i at modarbejde denne udvikling i kulissen.

Vi har i Danmark fortjent mere handling fra regeringen omkring digital forvaltning, forbedring af it-uddannelserne og en større indsats for it-forskning og -udvikling. It branchen og de danske it-folk har leveret varen og vist hvordan resultater kan skabes. Lad os håbe på, at vi kan få overbevist politikerne på Borgen om, at dette er den rigtige vej.

Peter Ussing, formand

PROSA støtter principiel retssag

De offentlige myndigheder har et ansvar for den sagsbehandling de gennemfører – og når den ikke er i orden, skal det have konsekvenser.



side 4

Softwarepatenter til debat



Torsdag d. 15. september afholdt PROSA i samarbejde med IT-Politisk Forening en storstilet konference om softwarepatenter i Europa. Konferencen fandt sted i Folketingets Landstingssal og havde adskillige talere på programmet – både internationale og danske talere, tilhængere af softwarepatenter og modstandere af patenterne. Der var dermed lagt op til debat.

side 12

Google Earth

Google Earth er som udgangspunkt gratis at downloade. Men som med så mange andre ting på internettet, opfører Google sig ikke anderledes end en kvik narkohandler på en glad aften.



side 14

ANNONCE - DEADLINE

Næste nummer af PROSAbladet udkommer den 17. november.
Deadline for annoncer: **Den 4. november** med morgenposten
DG Media a/s Studiestræde 5-7, 1455 København K
Telefon: 70 27 11 55 • Fax: 70 27 11 56 • e-mail: epost@dgmedia.dk

Synspunkt Behov for større statsligt fokus på it i Danmark	2
PROSA støtter principiel retssag	4
Tidsbegrænsede ansættelser vinder frem	6
Fagligt talt Strukturreform	7
Adrenalinkick, frihed og sammenhold	8
Softwarepatenter til debat	12
Velkommen til planeten Jorden	14
Google Earth er intet teknologisk vidunder	16
Der er penge i jord	18
Jorden rundt på en eftermiddag	20
De faglige klubber på Regnecentralen	24
Arbejdsmarkedspolitikken – det er os!	28
Overenskomsten er nøglen til arbejdspladsen	30
Vi skal altid blande os	32
Fremtidens fagforening	33
Midtvejsmøde 2005	34
OPRÅB – mange job, men få kandidater	36
Du skal IKKE sælge dig selv!	37
BOG-INFO	38
Boksning og ballet på samme tid	44

PROSA støtter principiel retssag

De offentlige myndigheder har et ansvar for den sagsbehandling de gennemfører – og når den ikke er i orden, skal det have konsekvenser.



Glemte i det offentlige system fra sit 18. til sit 35. år. Modelfoto. PolFoto.

AF THOR TEMTE, REDAKTØR

Autist med problemer.

Sagen drejer sig om en nu 41-årig autist med Aspergers syndrom – der er blevet glemt i det offentlige system fra sit 18. til sit 35. år. I denne periode har han blot modtaget kontanthjælp uden, at nogen har gjort noget for at undersøge, hvorfor han fungerede så dårligt. Et par gange har der dog været forsøg på at få ham i gang med job/uddannelse eller i aktivering. Det der så formodentlig er sket er, at da aktiveringsordninger og regeringens krav om, at kommunerne skulle være mere opsøgende overfor kontanthjælpsmodtagere kom i 2001, blev han ”opdaget” af kommunens sagsbehandlere. Disse igangsætter herefter mange initiativer for at få ham i arbejde, subsidieret i aktivering – herunder at fratage ham kontanthjælpen, da

det viste sig, at han ikke var i stand til at passe et arbejde eller blot sin aktivering. I skyndingen fik sagsbehandlerne ikke undersøgt baggrunden for, at han ikke fungerede så godt på trods af, at lægerne flere gange foreslog, at han skulle mentalundersøges. Da det så viste sig, at han var autist med Aspergers syndrom, reagerede kommunen ikke umiddelbart på disse oplysninger, men fortsatte forsøgene på aktivering og truslerne om at fratage ham kontanthjælpen.

Alene går det ikke

Behjertede mennesker hjalp vores klient med penge og fik startet en retssag mod kommunen. Sagsanlægget medførte, at kommunen tilbagebetalte den tilbage-

holdte kontanthjælp og startede en førtidspensionssag med forslag om, at han skulle tilkendes mellemste førtidspension. Efterfølgende har statsamtet ved en ankesag tildelt ham højeste førtidspension, fordi de mener, han reelt ikke har nogen eller meget ringe „erhvervsevne”.

Sideløbende med dette forløb har der kørt en sag ved domstolene om tilbagebetalingen af kontanthjælpen, senere tilkendelsen af førtidspension og et krav om et større erstatningsbeløb for tort og svie. Tilbagebetalingen af kontanthjælpen og tilkendelsen af førtidspensionen er sket uden domstolenes mellemkomst. Tilbage er sagen om erstatningsbeløbet.

Elendig sagsbehandling

Hele sagens forløbet er præget af misligholdelse og dårlig forvaltningsskik og –etik, der ikke må forekomme i kommuner, amter og staten. Der er derfor rejst et erstatningskrav på 100.000 kr. overfor Kolding Kommune, der er skadevolderen. Formålet med erstatningen er ikke så meget at hjælpe klienten til et bedre liv – dertil er han blevet for syg – men at få de offentlige myndigheder og kommunalpolitikere til at forstå, at det har konsekvenser, når man ikke afsætter de nødvendige ressourcer og udviser den fornødne omhu i sagsbehandlingen. Her drejer det sig ikke kun om, at Kolding Kommunes sagsbehandlere har „glemt” klienten fra han var 18 til han var 35, men også om at de, da de så opdagede fejlen, forivrer sig, ikke undersøger klientens forhold ordentligt og forværrer hans tilstand ved at presse ham til uddannelse, arbejde og i aktivering. Dette til trods for at lægerne opfordrer til, at han bliver mentalundersøgt og da det så endelig sker og klienten får konstateret Aspergers syndrom, får det ikke nogle konsekvenser for kommunens handlinger. Først da klienten ved venners mellemkomst rejser en erstatningssag og sag om krav om tilkendelse af førtidspension og får tilkendt fri proces ved Vestre Landsret til denne sag reagerer kommunen.

Til doms igen

Sagen har været behandlet ved Vestre Landsret i maj 2004. Her mente landsretten ikke, at kommunen havde handlet imod god forvaltningsskik og den skulle derfor ikke betale erstatning for tort og svie. Siden er sagen blevet anket til højesteret, hvor forhandlingerne starter d. 19. okt.

PROSAbladet vil følge op på sagen.

PROSA har støttet med tilsagn om et beløb på 10.000 kr. til sagsomkostningerne.

K O N F E R E N C E

Softwaretest

- Effektivisering gennem automatisering

Tirsdag den 13. december 2005, kl. 9.00 - 16.30

Radisson SAS Scandinavia Hotel, Amager Boulevard 70, 2300 København S

En 1. dags konference med fokus på softwaretest. Formiddagen vil se på test automatisering via 3 forskellige præsentationer:

1. Er du klar til test automatisering?
2. Hvordan vælger man det rigtige Testværktøj - og dermed leverandør?
3. Automatiseret test - kan det overhovedet betale sig?

Læs mere om de tre præsentationer på www.softwaretest.dk

Eftermiddagen vil brede sig mere ud og starte med en præsentation der handler om

"Testere født med særlige forudsætninger"

I denne præsentation vil Thorkil Sonne, der er direktør og stifter af Specialisterne, fortælle hvordan hans firma som noget enestående i hele verden, anvender autisms karaktertræk positivt til løsning af test-opgaver.

Eftermiddagen vil også byde på nyt fra den internationale testscene i to indlæg:

1. Seneste nyt fra ISTQB med certificering af testere på international plan
2. Trends og højdepunkter fra EuroSTAR 2005

ISTQB repræsenterer nu 20 lande fra hele verden og er en international certificering af testere, der også har slået igennem i Danmark, hvor omkring 300 er blevet certificeret på dansk i løbet af de 2 sidste år.

EuroSTAR, som er den største europæiske konference om test og kvalitet, er på besøg i København i år, og højdepunkter samt trends fra konferencen er filtreret til et indlæg på denne konference af Klaus Olsen, fra Softwaretest.dk.

Tilmeld 3 personer, og få en 4 person med gratis!

Pris: Kr. 4.300,- ekskl. moms pr. deltager. Prisen inkluderer dokumentation, frokost og servering i pauserne. Tilmelding via mail til klaus@softwaretest.dk, eller kontakt Softwaretest.dk på tlf. 4615-5012

Softwaretest.dk

EFTERÅR 2005

Tidsbegrænsede ansættelser vinder frem.

- Job og ansættelsesformer skifter karakter. Stadig flere job tilbydes som „par-ring” af personer og arbejdsopgaver. Sådan beskriver professor dr. merc. Henrik Holt Larsen jobsituationen i dag.

AF PALLE EGHJORT, FAGLIG MEDARBEJDER

Citatet er taget fra en artikel i Erhvervsbladet 22.9.2005. Artiklen beskriver en række forhold og udviklingstendenser vedrørende ansættelsesformer og jobbegreber. Som jobsøgende, uanset om man er ledig eller i arbejde, har man længe kunnet se tilbud om job som konsulent/freelance med tidsbegrænsede samarbejds- eller ansættelsesvilkår. Frit citeret:

- Du arbejder som freelancekonsulent og har stor forretningsforståelse og minimum 5 års erfaring med produkterne... Vi forventer at kontraktperioden andrager 3-6 måneder...

- Til store danske virksomheder har vi behov for yderligere kompetencer til udviklingsprojekter. Kontraktlængden vil være 3-6 måneder med option på forlængelse ...

- XXXX-consult søger en udvikler med styrke indenfor analyse og design. Analytisk og selvstændig udvikler, der kan udtænke løsninger og være med til...Opstart: løbende. Varighed 1 år. Krav: Minimum fem års professionel it-erhvervs erfaring.

Nye jobdefinitioner

Henrik Holt Larsen skriver i artiklen i Erhvervsbladet :

- Et job kan defineres som karakteristika ved og sammenhængen mellem de arbejdsopgaver som er grupperede på en sådan måde, at de kan varetages af én person.

Det bliver mere og mere nødvendigt for den enkelte udøver af it-faget at være ret fast i kødet på, hvilke arbejdsopgaver man kan og vil påtage sig. Job-annoncer skal vurderes med andre briller end tidligere. Grænsen mellem lønarbejde/fastansættelse/freelancer bliver mere og mere flydende og tendensen er også på vej i flere store virksomheder, da man jo ofte kan se dem refererede som henvisning til, hvilke kunder konsulentfirmaerne arbejder for.

Aftalte arbejdsforhold smuldrer

Den højt besungne „danske model” for vilkår på arbejdsmarkedet vil langsomt udvandes, når ovennævnte „projekt-ansættelser” vinder frem. De kollektive aftaler går en svær tid i møde inden for en lang række brancheområder. Der er ikke tvivl om, at it-branchen er et af områderne. For den enkelte person er jobbet en indkomstkilde og platform for læring, karrieremuligheder, status, social kontakt mv. Men hvordan kan man fastholde sit netværk og sine kompetencer, hvis man cykler fra den ene otte måneders ansættelse til den anden? Og hvordan forholder man sig til en situation f.eks. som forsørger med et eller flere børn, når jobbet kan betragtes som en slags vekselvirkning eller et mødested mellem virksomhed og person?

PROSA

I PROSA forsøger vi at forholde os aktivt til området. Der skal tænkes nyt og anderledes som „arbejdskraftudbyder”, hvis man skal være på forkant med den omtalte udvikling. Som led i efterårets møderække – „Café Øst” – har vi inviteret direktør Steen Skovholm fra konsulenthuset Sketenty, der har specialiseret sig i at bemande it-projekter med højt kvalificeret og fleksibel arbejdskraft. Steen er tilknyttet Sketenty på konsulentbasis. På basis af disse indspil – og ikke mindst på grundlag af vore medlemmers erfaring – vil vi i PROSA forsøge at udvikle vores tilbud til medlemmerne, så vi bedst muligt er i stand til at varetage deres interesser, hvad enten de er fastansat, midlertidigt ansat - eller noget midt i mellem.



FREELANCEBUREAUET TEKNIK OG DESIGN A/S

Arbejder du på freelance basis er det en god idé at køre dine projekter via Teknik & Design. Er du selvstændig, kan du benytte bureauet, når du har brug for råd og vejledning eller vil slippe for det administrative arbejde.

Som freelancer ansættes du som lønmodtager i Teknik & Design, mens opgaven udføres. Derved er din løn sikret, og du bevarer retten til dagpenge og løn under sygdom. Desuden optjener du ret til ferie med løn.

Du kan også skrive dig op i Teknik & Designs jobdatabase, så du kommer med i puljen, når bureauet formidler opgaver og projekter mellem arbejdsgivere og teknikere/designere.

Har du en mindre selvstændig virksomhed, kan du få råd og vejledning hos Teknik & Design. De kan også hjælpe med administrativt arbejde, regnskabsføring, fakturering og bogføring.

TEKNIK & DESIGN • Nørre Voldgade 12 • 1358 København K
Tlf. 33 43 66 11 • Fax 33 43 66 12
kontakt@teknikogdesign.dk • www.teknikogdesign.dk





Strukturreform

I løbet af det næste års tid bliver arbejdssituationen voldsomt ændret for mere end 700.000 offentligt ansatte, nemlig alle dem, der direkte berøres af kommunalreformen. 272 kommunale enheder skal reduceres til 98 enheder og de 13 amter skal laves om til 5 regioner. Der vil også blive flyttet arbejdsopgaver fra de lokale niveauer til staten.

Reformen har været forberedt i flere år, tusindvis af notater er blevet skrevet, og snesevis af love er revideret. Alene oplægget fra Strukturreformkommissionen fyldte mere end 2.800 sider. I PROSA har vi bl.a. fulgt den formelle del af processen ved at deltage i (nogle af!) de udvalg og fora som FTF har nedsat.

Har jeg overhovedet et arbejde efter sammenlægningen?

På det »reelle« plan har vi talt med rigtig mange af vores kommunalt ansatte medlemmer om ulemper – og fordele – ved sammenlægninger og omstruktureringer. Mange er naturligt nok usikre på fremtiden: Hvordan er lønnen, hvor skal jeg møde på arbejde, hvem bliver mine nye kollegaer, hvordan bliver ledelsen, og – måske frem for alt – Har jeg overhovedet et arbejde, eller bliver vi alle sammen outsourcete til private firmaer?

På it-området har en hel del kommuner allerede indgået samarbejder mellem to eller flere kommuner om fælles drift af it-systemerne. Så nogle steder bliver reformationen mindre mærkbar på vores område, end på så mange andre områder.

Utryghed blandt de ansatte

I PROSA har vi mange års erfaring med sammenlægninger i enhver afskygning, lige fra virksomhedssalg og -opkøb til fusioner og in-/outsourcing. I nogle tilfælde ender processen med en forbedret it-funktion, med større arbejdskvalitet og et bedre arbejdsmiljø. Men vi ved, at selve processen altid er besværlig og skaber utryghed blandt de ansatte. Især hvis ledelsen ikke er åben om mål og metoder. Arbejdsgiverne har også afvist at give de trykkesgarantier, som man ellers ofte ser i sammenlægningssituationer.

Ingen ledelse

Det er især omkring ledelsesaspektet, at strukturreformen adskiller sig væsentligt fra andre situationer med sammenlægninger eller fusioner, som vi kender dem fra vores område. Selve omlægningen har været varslet i flere år, og ofte har man også vidst, hvem man skal lægges sammen med, men mange steder har det mildt sagt været småt med udmeldinger fra ledelsen. Med god grund. Den har ikke eksisteret, og den vil mange steder først falde på plads i løbet af 2006.

Vi anbefaler normalt, at folk går aktivt ind i omstrukturingsprocesser, sammenlægninger og lignende. Mange steder har det været svært, fordi der ikke har været en samlet ledelse, man kan forholde sig til. Det betyder, at man mangler basal viden om målsætninger, rammer og udviklingsplaner. Vi har endda hørt eksempler på kommunesammenlægninger, hvor »man« har besluttet sig til at »leve med«, at it-medarbejderne fra de forskellige kommuner har vidt forskellige løn og tillæg for de samme jobs! Der er ingen tvivl om, at det ikke ligefrem kommer til at bidrage til den gode stemning på arbejdspladsen.

Kom og diskuter fremtiden

Men selv om ledelserne ikke er faldet på plads, så kan it-folkene godt mødes og diskutere fremtiden. I PROSA/STAT vil vi derfor i de kommende måneder – og i hele 2006 – arrangere møder med vores medlemmer i kommuner og amter (og de er velkomne til at tage deres kollegaer med), hvor vi sætter fokus på løn- og arbejdsvilkår, og diskuterer hvordan man lever og overlever gennem en forandringsproces og kommer ud på den anden side med et positivt resultat.

Samarbejde skal erstatte borgfred med LO

FTF opsiges borgfredsaftalen mellem FTF og LO fra 1973 med henblik på genforhandling. Aftalen gælder et halvt år endnu.

FTF's forretningsudvalg har her til morgen besluttet at opsiges den mere end 30 år gamle såkaldte borgfredsaftale mellem FTF og LO fra 1973.

FTF og LO har i dag et rigtig godt samarbejde på flere områder og har i længere tid drøftet mulighederne for et tættere samarbejde. FTF's udgangspunkt er ønsket om, at flest mulige lønmodtagere organiserer sig – lige som målet i 1973 var med borgfredsaftalen. Borgfredsaftalen opfattes imidlertid af FTF som gammeldags og skadelig for den samlede organisationsgrad, bl.a. fordi den slet ikke tager hensyn til medlemmernes ønsker om organisering. Målet med drøftelserne er derfor en ny samarbejdsaftale med LO, der kan øge fagbevægelsens indflydelse - og samtidig give lønmodtagerne mere frie muligheder for at bestemme, hvor de er organiseret, og hvilken hovedorganisation de hører under.

FTF's formand, Bente Sorgenfrey, siger:

”En af fagbevægelsens vigtigste opgaver er at sikre, at flest mulige lønmodtagere organiserer sig. Ved at stå mere sammen og lytte mere til medlemmerne, vil vi styrke den samlede fagbevægelse og dermed den danske aftalemodel.

Lønmodtagernes behov har ændret sig i takt med omstillinger på arbejdsmarkedet, fx når der sker udliciteringer eller udflytning af arbejdspladser til andre lande. Den virkelighed må vi indrette os efter, hvis fagbevægelsen også i fremtiden skal være relevant for flest mulige lønmodtagere. Derfor må vi også kunne rumme, at lønmodtagernes ønsker om organisering kan ændre sig over tid.

Borgfredsaftalen opleves af mange medlemmer som formynderisk. Når vi nu opsiges den, er det imidlertid vigtigt at understrege, at det er med henblik på genforhandling og udvidelse af det politiske samarbejde mellem FTF og LO om fx uddannelse, forskning, beskæftigelse og arbejdsmiljø”.

Borgfredsaftalen har gennem årene medført adskillige tvister mellem FTF-organisationer og LO-forbund, der begge har hævdet retten til at organisere bestemte medarbejdergrupper, eller hvor medarbejderne har ønsket at skifte organisation. Ifølge aftalen skal tvister afgøres af et Borgfredsnævn på hovedorganisationsniveau.

FTF foreslår i stedet, at tvister skal forebygges og evt. afgøres direkte mellem de pågældende organisationer - og under hensyntagen til, hvor et flertal af de berørte lønmodtagere selv ønsker at være organiserede.

Borgfredsaftalen gælder fortsat i en opsigelsesperiode på ½ år.

PROSA om opsigelsen af borgfredsaftalen

FTF's forretningsudvalg har besluttet at opsiges den mere end 30 år gamle såkaldte borgfredsaftale mellem FTF og LO. Med henblik på at genforhandle grundlaget for det fremtidige samarbejde i den danske fagbevægelse.

Peter Ussing, formand for PROSA forbundet af It-professionelle udtaler:

Opsigelsen af borgfredsaftalen er en vigtig milepæl i fagbevægelsens udvikling. Den nu opsagte aftale har i en række tilfælde forhindret grupper af lønmodtagere i selv at få indflydelse på hvilke organisationer der skal varetage deres løn- og arbejdsvilkår.

Netop de berørte medlemmers mulighed for indflydelse på egne forhold, er afgørende for PROSA.

FTF gør opmærksom på, at aftalen ikke længere er i takt med tiden. Det er PROSA helt enige i. Det fremtidige samarbejde i fagbevægelsen må bygge på en udstrakt respekt for de berørte medlemmer - og ikke organisationerne alene. En øget konkurrence mellem organisationerne vil skabe en ny dynamik - og på den måde styrke fagbevægelsen. De organisationer som ikke ønsker eller formår at tilpasse sig udviklingen i samfundet, vil ikke på sigt kunne overleve.

Vi ønsker i PROSA et fortsat tæt samarbejde i fagbevægelsen - ja på en række områder vil vi faktisk gerne have et tættere samarbejde. Men organisationerne må lære både at kunne samarbejde og konkurrere med hinanden på en og samme tid.

På den baggrund vil jeg gerne gratulere ledelsen i FTF med sin fremsynede beslutning om at opsiges borgfredsaftale – slutter Peter Ussing.

Adrenalinkick, frihed og sammenhold

Det er helt sikkert ikke et „almindeligt” it-job, Morten Lindemann besidder. Morten er nemlig ansat ved Rigspolitiet, med alt hvad det indebærer af efterforskning af politisager – både på kontoret og i marken.

AF SIGNE POPPENBØLL HANSEN,
INFORMATIONSMEDARBEJDER

Allerede inden PROSAbladets interview med Morten Lindemann, står det helt klart, at der ikke er tale om et almindeligt it-arbejdspladsportræt. Morten fortæller nemlig, at der er grænser for hvor meget han må sige om sit job, og at der derfor skal være en tredje person tilstede under selve interviewet. Den tredje person er Vicekriminalkommissær Søren Thomassen.

It-opgaver der kræver tavshedspligt

Søren er med til interviewet for at sikre, at der ikke bliver sagt noget om politiets arbejde, der kan skade efterforskningen.

- Jeg er jo ikke rigtigt vant til at tale med pressen, så det er mest for at sikre, at jeg ikke kommer til at sige for meget om vores metoder og lignende, siger Morten en lille smule genert over al opmærksomheden. Morten er direkte involveret i efterforskningen af flere af politiets sager, og det er derfor vigtigt, at han ikke „taler over sig”. En af hans opgaver som it-ansat i Politiet er at synliggøre de digitale beviser i forskellige sager. Morten forklarer selv om opgaverne:

- Mine opgaver kan f.eks. bestå i at dokumentere beviserne i en hackersag. Det er op til mig at finde ud af, hvordan hackeren er kommet ind i systemet – altså at undersøge selve it-sikkerheden. Jeg var også med i en sag om børneporno. Vi var i Frankrig i en uge, og jeg deltog bl.a. i sagen, fordi der indgik nogle nye it-systemer. Meget mere kan jeg ikke sige om selve sagen andet end, at den var spændende rent fagligt, men bestemt ikke var sjov pga. emnet. Og sådan er det med mange af Mortens opgaver. Han fortæller om sin første tid i Politiet efter ansættelsen d. 1/1 2005:

- Jeg startede jo lige efter Tsunamien, som jeg havde en del arbejdsopgaver i forbindelse med, så man kan sige, at jeg blev kastet lige ud i det.

It-mand - ikke efterforsker

Selvom Morten arbejder med efterforskningen af forskellige sager og også arbejder tæt sammen med de politifolk, der er tilknyttet sagerne, er der naturligvis forskel på hans arbejdsopgaver og på efterforskerens opgaver.

- Jeg var som sagt med i sagen om børneporno pga. de it-systemer, der indgik i sagen. Det var altså ikke min opgave at kigge på selve bevismaterialet. Det er heldigvis efterforskernes job at kigge på billederne i sagen, siger Morten mens han kniber øjnene let sammen og fortsætter:

- På samme måde var min opgave omkring Tsunamien heller ikke i Østen, men derimod at sørge for at der herhjemme fra blev lavet filer af diverse røntgenbilleder og sendt til Thailand på en sikker måde.

Udfordringer og udvikling

Men selvom der er forskel på Mortens og efterforskernes opgaver, er der også nogle ting, der er ens, bl.a. det at skrive rapporter. Og det er også en af de ting, som Morten har fundet udfordrende ved at starte i Politiet.

- Jeg har virkelig syntes, at det var svært at skrive almindeligt dansk, så alle kunne forstå det – altså at skulle formulere noget meget meget teknisk på en måde så folk uden it-kundskaber kan forstå det. Men jeg er kommet om problemet ved at sætte mig sammen med nogle af efterforskerne og se hvordan de skriver rapporter og så lære af det. I det hele taget har jeg lært meget om politiarbejde og fået meget sparring. Generelt er det en arbejdsplads med utroligt mange spændende arbejdsopgaver og rigtig mange udfordringer – og jeg har udviklet mig meget både fagligt og personligt bare i den tid, jeg har været ansat.

Anderledes opgaver

Den faglige og personlige udvikling skyldes bl.a., at Morten har lært en masse nye

ting, fordi det at være it-mand i Politiet indebærer nogle andre opgaver end de opgaver, han har været vant til fra andre it-jobs. Jobbet indebærer stadig „almindelige” it-opgaver som f.eks. almindelige driftsopgaver, it-sikkerhedsopgaver og udvikling af styrereds kabler. Men oveni kommer så de politirelaterede opgaver som udvikling af software til brug i efterforskningen og direkte understøttelse af efterforskningen.

- Man roder simpelthen med alle mulige forskellige opgaver, og det giver altså en naturlig faglig udvikling. Både opgavernes natur, men også måden de løses på, er anderledes end i et „almindeligt” it-job. Opgaverne skal f.eks. løses meget hurtigt – der er en efterforsker, der venter i den anden ende, som ikke kan komme videre med opklaringen, før jeg har gjort min del, så der er altså ikke tid til at sidde og nørkle med noget til langt ud på aftenen, siger Morten.

Jobbet som „politimand”

- Og så er den altoverskyggende forskel naturligvis, at man har med kriminalsager at gøre. Jeg sidder jo med mange sager, som er meget fremme i medierne. Og man kan ikke lade være med at få det der adrenalinkick over, at man rent faktisk laver noget, der påvirker andre mennesker i den grad – man laver noget nyttigt, hvis man kan sige det sådan.. Og man kan heller ikke lade være med at involvere sig. I børnepornosagen, jeg nævnte før, endte det f.eks. med 100 anholdte, og det føler jeg da som en stor tilfredsstillelse. Og netop det at Morten har med kriminalsager at gøre er tæt knyttet til de to andre tungtvejende forskelle på Mortens job og et „almindeligt” it-job – pressebevågenhed og arbejdstider. Pressebevågenheden kommer ikke kun fra PROSAbladet. Morten er også blevet interviewet til Station2.

- Det med i den grad at have pressens

interesse for, hvad man laver, er klart en af de væsentligste forskelle fra et „almindeligt“ it-job, siger Morten. Hvad angår arbejdstiderne skyldes forskellen her, at Morten aldrig ved, hvornår han kan blive kaldt med ud på en sag.

- Jeg ved aldrig helt, hvad jeg skal lave, når jeg møder på arbejde. Jeg kan komme på arbejde onsdag morgen og finde ud af, at jeg altså først kommer hjem igen fredag, forklarer han.

Så hvis man har været meget på arbejde i en periode, holder man selvfølgelig fri på et andet tidspunkt.

Samhørighed

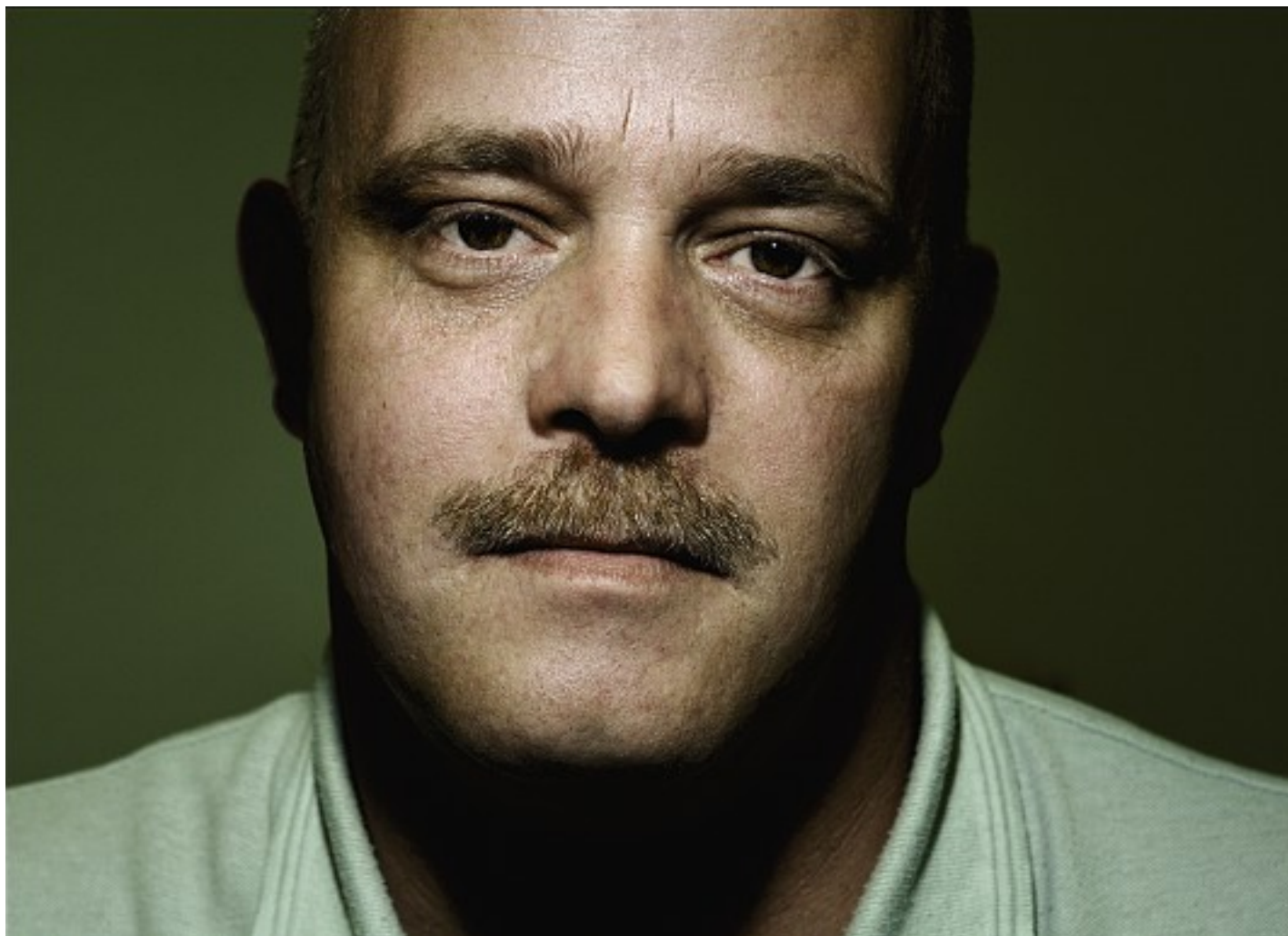
Udover at være en arbejdsplads med meget frihed for medarbejderne, er Rigspolitiet også en arbejdsplads med det formål at servicere sin politikreds.

- Det der kendetegner arbejdspladsen er, at man ikke skal tjene penge. Det gør,

jeg bl.a. i arbejdet omkring Tsunamien – der var et utroligt sammenhold i katastrofecentret.

It-folk i Politiet fordi...

Der er altså et godt sammenhold mellem it-folkene og politifolkene. Morten kan ikke mærke, at der bliver gjort forskel på den ene eller den anden måde, eller at der på nogen måde er kommunikationsvanskeligheder. Der er en gensidig



Netop det at Morten har med kriminalsager at gøre er tæt knyttet til de to andre tungtvejende forskelle på Mortens job og et „almindeligt“ it-job – pressebevågenhed og arbejdstider. Pressebevågenheden kommer ikke kun fra PROSAbladet. Morten er også blevet interviewet til Station2. Foto: Martin Foldgast

En arbejdsplads med frihed

De skæve arbejdstider lyder måske ikke umiddelbart særligt tiltrækkende, hvis man som Morten gerne vil bruge tid sammen med sin familie, men det er ikke noget problem forklarer Morten.

- For det første er der stor forståelse derhjemme for, at det jeg laver er et vigtigt stykke arbejde, der kan hjælpe til at opklare forbrydelser. Og for det andet er Rigspolitiet en meget fleksibel arbejdsplads. Der er stor frihed til at holde fri, og der er stor forståelse for det menneskelige.

at de enkelte opgaver bliver målrettede på en helt anden måde. Og så er arbejdspladsen præget af et fladt hierarki – der er ikke så megen topstyring, siger Morten om sin arbejdsplads. Og når han ellers skal beskrive arbejdspladsen, nævner han sammenholdet.

- I nogle tilfælde tilbringer man meget tid sammen ad gangen, og det gør jo at man lærer hinanden lidt bedre at kende. Der er en lidt større samhørighed til hverdag end på mange andre arbejdspladser – et lidt bedre sammenhold. Det oplevede

respekt for hinandens arbejde, og for at man kan noget forskelligt. Og netop it-folkenes kunnen i forhold til politifolkene har været en af årsagerne til, at man har valgt at ansætte civile it-folk hos Rigspolitiet. Vicekriminalkommissær Søren Thomassen fortæller:

- Rigspolitiet er en assistanceenhed og som sådan får vi henvendelser fra hele landet og også fra udlandet. Derfor er det bl.a. de it-ansattes opgave at være tovholder på at få de data hjem, der er brug for. De it-ansatte har med alt muligt



SURE BITS

fra arbejdsmarkedets overdrev

Det vilde vest

Et medlem henvendte sig, fordi han ikke gennem sine fire måneders ansættelse på noget tidspunkt har fået den aftalte løn. Vi kiggede selvfølgelig på hans ansættelseskontrakt, som var fyldt med fejl. Bl.a. andet stod der, at der var én uges gensidig opsigelse og at arbejdet ikke var omfattet af Funktionærloven. Men den går ikke. Man er omfattet af Funktionærloven, når man er ansat i mere end otte timer om ugen og hovedsageligt beskæftiger sig med funktionærarbejde. Funktionærarbejde er køb, salg, kontorarbejde og lagerekspedition, teknisk eller klinisk bistandsydelse af ikke håndværksmæssig karakter eller hvis man hovedsageligt er leder eller fører tilsyn med andres arbejde. Når man er ansat til at udføre den slags arbejde, er man funktionær og har krav på at få et opsigelsesvarsel på mindst det, som fremgår af Funktionærloven - og det kan man ikke aftale sig væk fra. Den pågældende arbejdsgiver havde mange "gode" forklaringer på, hvorfor han ikke betalte den fulde løn. Han betaler mere end mindstelønnen, og medarbejderen har også haft et par sygedage, og har ikke afleveret en lægeerklæring på første sygedag. Arbejdsgiveren havde også kritik af medlemmets arbejde. Alle disse forklaringer kan ikke bruges til noget som helst. Medlemmet skal selvfølgelig have den aftalte løn. En arbejdsgiver kan først kræve en lægeerklæring på fjerde sygedag undtagen i særlige situationer, hvor medarbejderen har mange meget korte sygeperioder. En arbejdsgiver kan desuden ikke trække en medarbejder i løn, fordi han ikke er tilfreds med arbejdet. En arbejdsgiver kan altså ikke bare indføre Wild West tilstande. Aftalerne skal holde sig inden for rammerne af den danske lovgivning.

Medlemmet havde ret til erstatningen

Et medlem var efter flere års ansættelse med lange arbejdstider og stressende vilkår blevet ramt af alvorlig stress og måtte igennem en lang sygeperiode - og har nu måttet opgive faget. I den forbindelse udbetalte hans pensionselskab erstatning for tabt erhvervssevne. Medarbejderen skrev under på, at arbejdsgiveren skulle have disse penge, men da han blev opsagt, trak medarbejderen dette tilsagn tilbage. Arbejdsgiveren tilbageholdt så lønnen, fordi han mente, at når han betaler løn, er det ham, der skal have erstatningen. Men sådan er aftalen ikke. Det er helt frivilligt for medarbejderen, om han vil give arbejdsgiveren pengene. Det var jo naturligt at gøre, når det var med til at holde ham i arbejde. Men efter at han var afskediget, havde han større interesse i at bruge pengene på at komme videre i tilværelsen. Forsikringen udbetaler kun erstatningen i ét år, og det ville være helt urimeligt, hvis det alene var arbejdsgiveren, der skulle have glæde af erstatningen, og medlemmet så selv må betale indtægtstabet i hele den lange periode, han nu kan se i møde på revalideringsydelse.

forskelligt at gøre som f.eks. logfiler og konfigurationer, og det på et niveau som går ud over almindelige politifolks evner. Det har bl.a. været en af grundene til, at vi besluttede os for at ansætte civile.

Fordelene ved at ansætte it-folk

It-folks, eller civiles, ansættelse i Politiet er noget forholdsvis nyt. Det er ikke mere end et år siden, at de første civile blev ansat. Den overordnede grund til ansættelserne af it-folk er, at man på den måde bedre har kunnet udnytte ressourcerne.

- Området er eksploderet inden for det sidste stykke tid, og vi har fået tilført nogle personalemæssige ressourcer. Vi har haft et stort behov for specialisering inden for it-området. Og her har det været den bedste løsning at ansætte civile i stedet for at skulle til at uddanne politifolk. Vi har for det første gennem ansættelserne langt hurtigere opnået den viden, vi havde brug for, det har været billigere for os, og så har vi fået lidt mere viden oveni, end vi ville have fået ved at uddanne „egne” folk, fortæller Søren Thomassen om baggrunden for ansættelserne. Og han fortsætter:

- Og så har vi fået nogle nye friske øjne til at se på tingene - en anden indgangsvinkel. Og alt dette gør, at vi nu kan levere et endnu bedre produkt til politikredsen. Jeg ser det som, at der er blevet skabt nogle klare synergieffekter ved både at have politifolk og civile ansat.

Betæneligheder

Set i bakspejlet har det altså været en stor

succes for Politiet at ansætte civile it-folk. Det regnede man da også med inden, men der var alligevel visse betæneligheder.

- Det er jo noget helt andet at arbejde for Politiet end at arbejde for en privat virksomhed, så vi havde da visse betæneligheder omkring det at „skole” de nye ansatte til at forstå, at der ikke er tale om en kommerciel virksomhed. De rapporter der skal skrives, skal være meget præcise og korrekte og kunne forstås af ikke-it-folk, og det var vi også spændte på at se, hvordan de nye medarbejdere håndterede. Og til slut er der meget indforståethed i Politiet, så der kan være meget, man ikke lige umiddelbart forstår, når man kommer udefra, fortæller Søren om tankerne før, man ansatte civile it-folk.

En succes

Betænelighederne har dog kun været betæneligheder og har ikke udmøntet sig i nævneværdige problemer. Alt i alt er Rigspolitiet meget glade for deres civile it-folk, og Morten er lutter positive ord om sin arbejdsplads. Han ser sin ansættelse i Politiet som en gennemgående positiv oplevelse og er meget glad for arbejdsopgaver, arbejdsform og arbejdspladsen generelt. Hvis man tvinger ham til at nævne noget negativt omkring arbejdet, kan han kun komme i tanker om lønnen.

- Lønnen er ikke den højeste. Man skal ikke blive ansat her for at tjene en masse penge. Men det ved man jo, inden man starter, og selvom man ikke bliver rig på penge, så bliver man rig på en helt anden måde, siger Morten og smiler.

SPAR TID OG PENGE MED EN HOSTING LØSNING FRA OS

Få hostet jeres Exchange, Office eller andre Microsoft programmer hos os og spar tid på opsætning og udgifter til hardware. Få fast pris pr. bruger pr. måned.

Vi hoster eksempelvis

- Exchange
- Office
- SQL-server, Project og en række andre Microsoft programmer
- Webhoteller
- Specialløsninger

Ved hosting hos os tilbyder vi:

- Backup af data
- Virusscanning
- Spamfiltre
- Altid nyeste version
- Licensemanagement
- Høj sikkerhed. Et uafhængigt sikkerhedsselskab skanner

løbende vores servere for sikkerhedshuller.

Har I specielle ønsker er I meget velkommen til at kontakte os.

Vi vil gøre hvad vi kan for at efterkomme dem.

CiCoor ApS
Spaden A4, 2630 Taastrup
tlf.: 7020 7394, info@cicoor.dk, www.cicoor.dk

Softwarepatenter til debat

Torsdag d. 15. september afholdt PROSA i samarbejde med IT-Politisk Forening en storstilet konference om softwarepatenter i Europa. Konferencen fandt sted i Folketingets Landstingssal og havde adskillige talere på programmet – både internationale og danske talere, tilhængere af softwarepatenter og modstandere af patenterne. Der var dermed lagt op til debat.

AF SIGNE POPPENBØLL HANSEN,
INFORMATIONSMEDARBEJDER

- Hvorfor en konference nu, vil nogen måske spørge – EU-Parlamentet nedstemte jo i juli måned det direktivforslag, som i nogle år havde været drøftet i fællesskabet om netop dette emne. Det er vores opfattelse, at tidspunktet netop derfor er velegnet til at forsøge at komme et spadestik dybere ned. Det håber vi, at denne konference kan bidrage til. Samtidig satte Teknologirådet, med sin rapport fra juni måned, gang i en debat om patentsystemets fremtid. Debat-ten er altså ikke slut – men måske først ved at begynde for alvor. Sådan skyder PROSAs formand Peter Ussing den ca. fem og en halv time lange konference om softwarepatenter i gang.

Oplægsholderne

Efter formandens velkomst er det talernes tur. I alt ti oplægsholdere er inviteret og talerækken er arrangeret på den måde, at hver anden taler er imod softwarepatenter, hver anden for, så vidt det er muligt.



Daniel B. Ravicher, formand for Public Patent Foundation starter talerækken med at snakke om patentsituationen i USA lige nu. Som det er nu bliver der hver uge udstedt 600 patenter i USA – et

tal der er stærkt stigende. Økonomiske hensyn er hovedårsagen til patenterne. Daniel kommer med nogle tanker for Europa – vi skal bevare vores skepsis og passe på ikke at blive amerikaniserede på patentområdet.

Og den skepsis er noget den anden taler i rækken Philippe Aigrain, grundlægger og adm. dir. i Sopinspace og tidligere embedsmand i EUKommissionen, kan lægge navn til. Softwarepatenter påvirker innovationen negativt – ikke kun hvor meget innovation, vi får på området, men også hvilken type af innovation.



Tredje taler på podiet **Jens Skovsbo**, Professor, Dr. jur. fra Københavns Universitet er af en anden opfattelse. Han har som udgangspunkt holdningen, at softwarepatenter er gode, selvom de kan gøres bedre. Han mener, at patenter skal være til gavn for samfundet som helhed, at fordelene skal være flere end ulemperne, at der skal være en balance mellem opfindere, brugere og samfund og at konkurrencen skal sikres. Hans konklusion er, at vi i stedet for at spørge om vi skal patentere software skal spørge hvordan, vi skal patentere.

Herefter er turen nået til **Francois Pelligrini**, lektor på ENSEIRB og forsker ved INRIA. Francois Pelligrini er mod-



stander af patenterne og fortæller, at der er økonomiske beviser for, at patenter forhindrer innovation og at de kan bruges som strategiske våben og til at afskrække konkurrenterne. Der er stadig meget, der skal gøres for at undgå softwarepatenter, slutter han af.



Efter en kort kaffepause i Snapsetinget er det blevet „en af de stores” tur. **Ronald Zink** fra Microsoft siger, at patenter på produkter fra hardware til ren software har været en god ting, hvis man ser tilbage i

historien. Ikke kun for de store virksomheder, men også for de små – hvordan skal de ellers konkurrere, når de kun har f.eks. 15 medarbejdere. USA er et godt eksempel på dette – der er en god softwareindustri i USA. Innovation og beskyttelsen af innovation er vigtigt, og det får man med softwarepatentering.

Peter Lundsgård, som er direktør for Jubii og næste taler i rækken, er ikke enig. Patenter fører ikke til innovation. De giver derimod ulige konkurrenceforhold – desuden er vi juridisk fuldt dækket ind med loven om ophavsret. Der er store omkostninger ved patentering og meget arbejde i det. Peter Lundsgård mener, at vi i Danmark er rigtig gode til at dele viden og at det bl.a. er derfor, at The Economist har kåret os til verdens it-nation nr. et – det fjerner man ved at lave patenter.

Tom Togsverd, direktør, ITEK/Dansk Industri, mener ikke at patenter forhindrer innovation – tværtimod. Innovationen bliver forhindret, hvis vi ikke har patenter – man blive nødt til at sikre sig, at man kan få de penge, man investerer i en opfindelse, ind igen. Dermed ikke sagt, at man skal give patenter til højre og venstre. Det skal være ny viden, før det kan patenteres. Tom Togsverd foreslår et fælles europæisk patent. Et patent der sikrer opfindelsens originalitet, der har ét fælles sprog, én fælles lovgivning og



én fælles særdomstol.

Direktør for Dansk Handel og Service, **Søren B. Henriksen**, starter sit oplæg med at slå fast, at han ikke er enig med Tom Togsverd. Patenter skaber ikke innovation men leder innovationen i en bestemt retning. Det er ikke i Danmarks interesse at have patenter, da vi som regel suger viden og bygger videre på andres tanker. Patentering er en gammel industritankegang, og man kan ikke sikre sig i den globale verden ved at beskytte sig og lave konkurrencebegrænsninger.



I forlængelse af dette fortæller Teknisk Direktør i B&O, Peter Petersen, at B&O aldrig var gået i gang med udviklingen af visse produkter, hvis ikke virksomheden kunne have taget patent på produkterne. Han mener ikke, at forbrugerne er interesserede i, at købe B&O-produkter, hvis de et halvt år efter kan få lignende produkter billigere. Loven om ophavsret er ikke dækkende og derfor er patenter – også af ren software - vigtige.

Næstsidste taler denne torsdag eftermiddag i Landstingssalen er Ole Tange fra IT-Politisk Forening. Ole Tange bryder sig ikke om patenterne – heller ikke selvom det kun er revolutionerende ideer, der patenteres. Hvordan havde vores e-mails, regneark, computerspil set ud i dag, hvis der havde været patenter på og de ikke var blevet videreudviklet, spørger han.

Afsluttende oplægsholder er politikeren Anne Grete Holmsgaard (SF), som stiller spørgsmålet, om vi vil have fri konkurrence

eller ej. Hun mener, at fri konkurrence er fundamentalt i Europa og at diskussionen ikke kun går på softwarepatenter, men også på hvilken samfundsmodel, vi vil have.

De mange meninger, der er blevet givet udtryk for i løbet af dagen, bliver understreget i den efterfølgende paneldiskussion. Det står klart, at mange af de argumenter modstanderne af softwarepatenter bruger for ikke at have patenter, er de samme argumenter som fortalene bruger for netop at have patenterne. F.eks. bliver innovation igen og igen brugt som argument på begge sider. Paneldebatten bølger frem og tilbage i en lille times tid, hvorefter IT-Politisk Forenings formand, Flemming Bjerke slutter konferencen af. Oplægsholderne er på ingen måde blevet enige om hvorvidt softwarepatenter er en god eller en dårlig ting, men alle argumenter for og imod er blevet fremlagt og er med til at give overblik over situationen, som den

Paneldeltagernes syn på konferencen

- Der har været brug for at få en saglig fyldestgørende information om softwarepatenter ud til en bredere kreds. Det er utroligt vigtigt, at vi får gjort sagen nemmere at forstå for almindelige mennesker. Ole Tange, IT-Politisk Forening.

- It was good to see so many highly qualified people with different views sit down at the same table in order to discuss such a complicated issue. I was struck by how everyone wanted to do the right thing, but just didn't agree on the course. Ronald Zink Microsoft.

- Der var for mange og dominerende patentmodstandere, som navnlig under paneldebatten virkede noget tromlende. Også ærgerligt at de annoncerede politi-

kere udeblev. Det kom til at give noget slag-side. Tom Togsverd, ITEK/Dansk Industri.

I think it would have been highly relevant to hear the views of some small and medium-size enterprises. There was a focus on pros and cons of patents for this group and their absence was notable. Ronald Zink, Microsoft.

- En af publikum fortalte mig, at han var kommet for at få en opdatering på, hvad området egentligt drejede sig om. Jeg fulgte argumenterne nøje, og alle de argumenter, som jeg har mødt gennem de seneste år, kom på banen. Min vurdering var derfor, at konferencen gav et fyldestgørende overblik over situationen. Ole Tange, IT-Politisk Forening.



Velkommen til den digitale Jord. Sådan ser åbningsvinduet ud i programmet Google Earth. Navigationsområdet under selve den grafiske fremstilling af Jorden bruges til at navigere intuitivt rundt om kloden.

Velkommen til planeten Jorden

Hvis en elektronisk alien landede på den digitale jord og sagde: „Take me to your leader”, ville den prompte blive ført til direktionsgangen hos Google.

AF PETER GOTSCHALK, MINDFRAME

Forestil dig, at man tager hele Jorden - bjerge, oceaner, byer, jungle og ørken - simpelthen alting. Så digitaliserer man den. Stopper hele herligheden ind i et computerprogram, så enhver kan sidde foran sin skærm og rejse kloden rundt ved hjælp af en mus. Dette program indeholder principielt alle informationer om alt. Alt fra vejnavne, hospitaler, lufthavne, mindesmærker til hemmelige militære anlæg, diverse fastfood-restauranter og en stigende mængde menneskers personlige anekdoter fra steder, de har besøgt. Lyder det som et omfattende, nærmest umuligt projekt? Så er det på tide at blive klogere, for det er lige præcis dét firmaet Google har gjort med sit nye, banebrydende program, Google Earth!

Fugleflugt rundt om Jorden

Man downloader Google Earth fra <http://earth.google.com>, for der er ikke tale om en webbaseret service som eksempelvis Googles nye Gmail, en pendant til Hotmail, men et selvstændigt program udstyret med samme grafiske motorer som diverse spil (DirectX og OpenGL). Dette er nødvendigt for at kunne vise de renderede 3D-billeder af Jorden, taget fra satellitter omkring hele kloden, som er kernen i Google Earth. Google Earth er mere og andet end blot en digital fodbold med satellitfotografier af Jorden klistret udenpå. Indrømmet: Til at begynde med er det klart en stor del af fascinationen, at man ved hjælp af musen, nærmest i bogstavelig forstand, kan flyve rundt om

jorden, zoome ind hvor man vil, se lige ned i naboens swimmingpool eller gå på opdagelse i Santiago de Chile, når man nu alligevel aldrig får råd/taget sig sammen til at tage derover i den virkelige verden. Én af de mest revolutionerede ting ved Google Earth er da også, at programmet giver almindelige brugere gratis adgang til satellitfotos af hele verden kombineret med en funktionalitet, hvor man kan bevæge sig som en fugl og anskue tingene fra alle tænkelige vinkler og afstande.

Integration af information

Revolutionerende er Google Earth dog ikke på grund af fugleflugt, men på grund af den måde programmet integrerer den overvældende mængde geografiske data



med diverse andre lag af informationer fra internettet. Nogle analytikere kalder Google Earth for Web 2.0, og kigger man nærmere på programmets øvrige funktioner, giver det mere end en smule mening.

Programvinduet hoveddel er naturligvis dedikeret til den grafiske repræsentation af Jorden, mens den venstre del af programvinduet anvendes som brugerinterface. Øverst i venstre hjørne er søgefunktionen. Her kan man enten vælge at flyve direkte til et bestemt sted på kloden blot ved at indtaste stednavn og klikke på „Search”. Andre muligheder er lokal søgning, hvor man eksempelvis kan lede efter rensierier i Vojens eller hospitaler i Cairo, hvorefter disse vil blive vist på det tredimensionelle kort med mulighed for retningsanvisning til det udvalgte sted samt links til mere information på internettet, etc. Det er dog stadig sådan, at de fleste informationer i Google Earth relaterer sig til USA, hvorfor man nok må vente et stykke tid, før Google får indekseret resten af verden lige så grundigt, som det er tilfældet med

firmaets berømte søgemaskine.

Lag af informationer

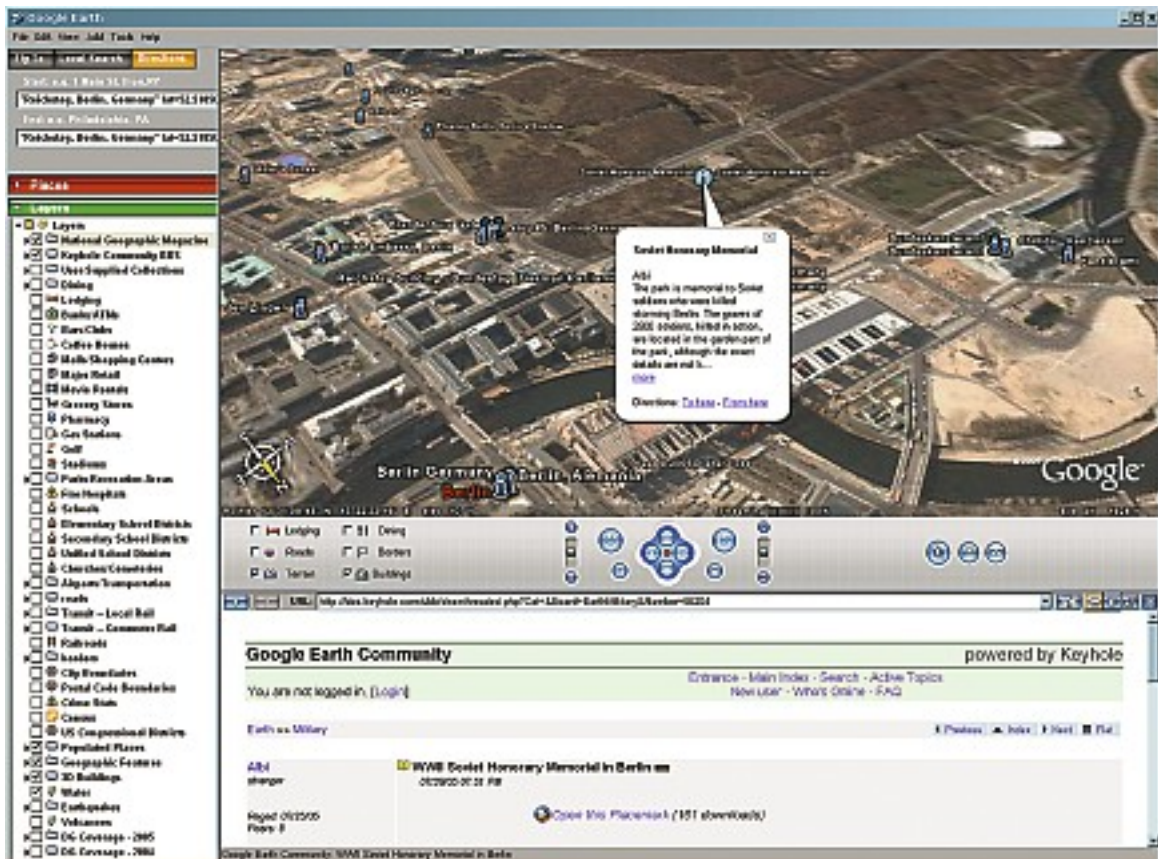
Under søgefeltet findes en slags turistfunktion ved navn „Places”. Der er tale om links til kendte steder, eksempelvis Eiffeltårnet, Grand Canyon eller den tyske Rigsdag, og ved at klikke på et link bliver man fløjet direkte til det valgte sted. En række informationsikoner på kortet giver adgang til ekstra informationer og anekdoter fra Googles BBS; igen en sammenkobling af geografiske data og internetindhold. Endeligt indeholder programvinduet feltet „Layers”, som brugeren anvender til at definere, hvilke lag af informationer, som skal vises over kortene. Denne funktion virker næsten ligesom lagene i Adobe Photoshop. Forskellen er bare, at der her er tale om dynamisk internetindhold, der bliver integreret med GIS-indhold. Man har et fotografi af et bestemt sted på jorden og kan så, ved at vælge de respektive lag fra listen, få vist en grafisk fremstilling af grænser, veje, bynavne, postdistrikter, skoler, indkøbscentre, tankstationer,

caféer, apoteker med videre. Alle steder fungerer som hypelinks og giver adgang til en Google-søgning eller mere konkrete informationer.

Uendelige anvendelsesmuligheder

Google Earth downloades som udgangspunkt i en gratis version, men findes også i versionerne Plus, Pro og Enterprise. Der er tale om skalerede løsninger, som blandt andet kan integreres med GPS eller virksomhedens egne databaser. De kommercielle anvendelsesmuligheder er mange. Google forestiller sig selv, at eksempelvis ejendomsmæglere kan kombinere deres data om huse og ejendomme til salg med Google Earth, så kunder kan gå på virtuel opdagelse i det område, hvor de overvejer at købe hus. Andre oplagte anvendelsesområder er sikkerhed, forsikring, offentlig planlægning, etc. Microsoft er på vej med et tilsvarende program, Virtuel Earth, men Google er kommet bedst fra start og ser ud til at kunne blive overlegne ledere af den digitale Jord.

Via diverse lag kan de geografiske data kobles med informationer fra internettet. Disse informationer – herunder diverse demografiske data – fremstilles grafisk oven på det reelle fotografi.





Google Earth er intet teknologisk vidunder

Til gengæld er programmet et resultat af stringent systemdesign, innovativt ingeniørarbejde og konsekvent logik – alle parametre, som er med til at skabe det fænomen, som er Google. Og Earth-programmet og de øvrige Google-tjenester er ikke noget særligt på grund af de teknologier, der tages i brug – de er det på grund af den måde, de bliver anvendt på.

Af PETER GOTSCHALK, MINDFRAME

Det er ikke med firmaet Googles hjælp eller gode vilje, at vi bringer denne artikel om teknologien bag Google Earth. Da vi stillede en række detaljerede tekniske spørgsmål via Googles presseafdeling, var det eneste, der var til at få ud af det firma, som af mange anses for at være Microsofts arvtager, følgende svar:

- Beklageligvis ser vi os ikke i stand til at dele specifikke detaljer om teknologien bag Google Earth med offentligheden.

Teknologien bag programmet

Det eneste Google ville ud med var to ting. Et at firmaet har købt sig til teknologien bag Earth-programmet ved at opsluge det mindre firma Keyhole – derved har Google også automatisk overtaget diverse aftaler med leverandører af satellitfotos herunder den amerikanske stat og NASA. Og to at Google selv anser Earth for at være en integration mellem firmaets mange søgemaskiner og oplysningstjenester på den ene siden og geografiske data og billeder på den anden. Og det vidste vi jo sådan set i forvejen. Vi kan nemlig også finde ud af at bruge Google til at søge efter information på internettet. Men med disse to oplysninger er vi alligevel kommet et stykke: Google Earth er en kombination af flydende 3D-navigation i et univers af satellitfotografier og af integrerede internetdata fra diverse Google-tjenester. Deraf følger, at Google Earth er baseret på den samme arkitektur som resten af viften af Google-produkter, og principperne bag denne arkitektur er man nødt til at forstå, før man kan forstå, hvordan det er lykket Google at klemme hele Jorden ned i et stykke software.

Googleplex

Der er fire overordnede principper, som kendetegner Google i teknologisk forstand. Det er i kombinationen af og

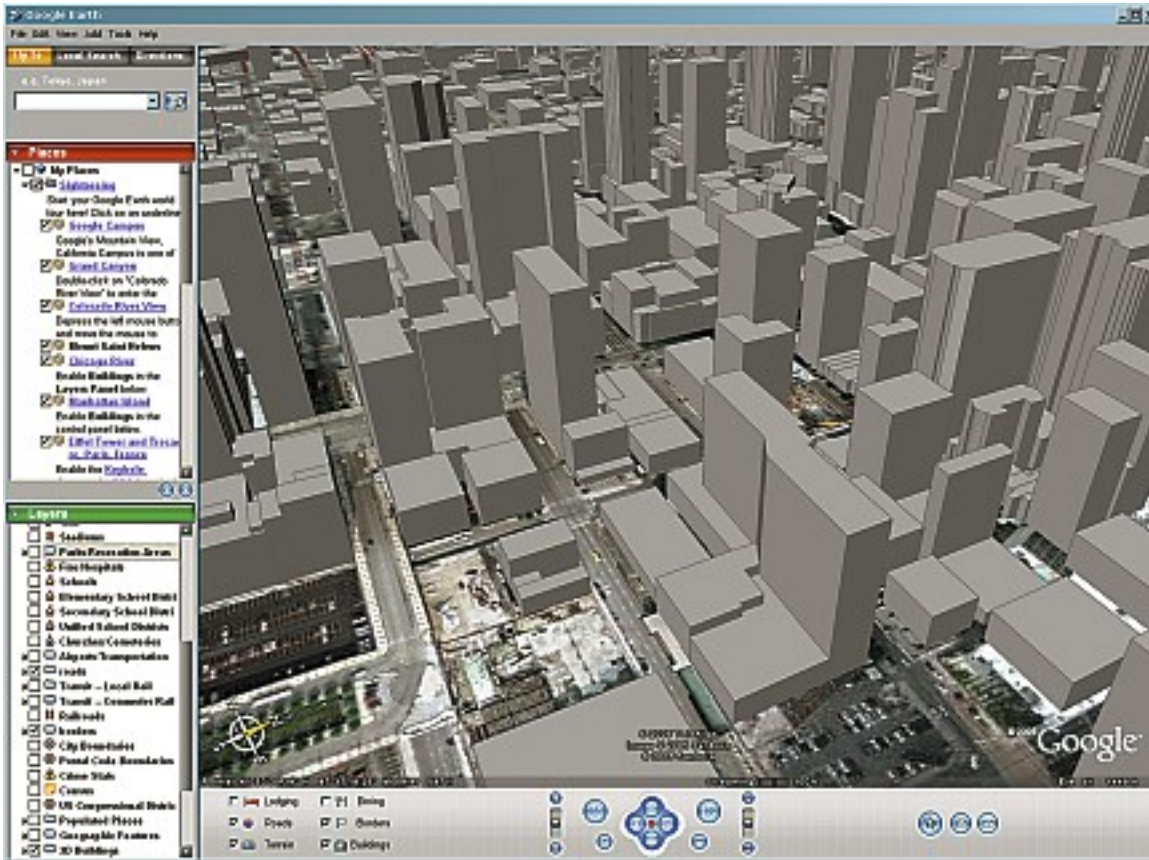
harmonien mellem disse principper, at den særlige Google-magi, som vi i denne artikel vil vælge at kalde Googleplex, opstår. Første kerneprincip hos Google er, at man bruger standardhardware – altså komponenter som hvem som helst kunne købe nede i den lokale computerbutik – som ryggrad i alle systemer. Det sparer en masse omkostninger og lader i sidste ende Google indsætte langt større computerkraft, end man normalt ser, for at løse komplicerede regneopgaver. Men billig hardware har det med at gå i stykker, og derfor er Googles arkitektur baseret på smart software, som hele tiden sørger for, at systemet ikke svigter, selvom et eller flere hardware-komponenter crasher. Dette kan lade sig gøre på grund af den meget logiske tilgang Google har til systemarkitektur, hvilket er det andet bærende princip. Googles arkitektur er struktureret som en slags kinesisk æske. Hver server er en mindre kopi af hver enkelt cluster. Hver cluster replikerer hvert eneste datacenter og så fremdeles. Hele strukturen, fra den enkelte lille fil til de største datacentre, er nøjagtig replikeret hele vejen op igennem hierarkiet, således at systemet ikke svækkes af enkelte defekte komponenter. Fordi hele systemet således består af en række små komponenter, der er kopier af hinanden, kan Google skalere og udvide uden nogen som helst problemer, og opgaver – store som små – bliver løst på samme måde. Googleplex er simpelthen en supercomputer, der udgøres af summen af mange små enheder. Nøjagtig ligesom strukturen i et bistade. Hver enkelt fil er replikeret tre til seks gange, og Googleplex distribuerer opgaver derhen i strukturen, hvor der er plads til at løse dem. Dette betyder blandt andet, at Googles system ikke har været nede siden år 2000!!! Og det betyder også, at Google er hurtig. Faktisk fungerer Googleplex hurtigere

end nogen kendt, færdigudviklet serverløsning på markedet (SUN, IBM eller lign). Tal for 2002 viser, at Google allerede dengang demonstrerede læsehastigheder på omkring 562 og 589 MB/s i ethvert givent cluster, hvorimod et kendt storage device fra den tid, IBM EXP3, selv i burst mode højst kunne læse med 58 MB/s. I dag regner man med, at Google har opnået en læsehastighed på 2 GB/s. Udover Googleplex-strukturen er det på grund af smartere software, at Google eksempelvis har opnået de hurtigste søgemaskinehastigheder på nettet. Google checker ikke bare en brugers forespørgsel op imod et indeks, men gør brug af diverse algoritmer, der vurderer forskellige datas relevans op imod søgningen.

Belastningen af Googles systemer er på trods af de mange komplicerede beregninger lavere, end den ville have været på et konventionelt system. Googleplex fungerer som en slags plug'n play, og fordi firmaet anvender hyldeprodukter slipper de også uden om dyre certificeringsprocesser, hvilket både sparer tid og penge. Også brugen af open source software som Linux gør Google mere prisbevidste og dermed hurtigere på aftrækkeren, når det gælder om at udvikle og præsentere nye tjenester. Dette har også været tilfældet med Google Earth, som Google fik på banen allerede i maj, hvorved firmaet atter engang fik overhalet Microsoft indenom.

Google Earth bygger på Google Maps

I begyndelsen var der Google Maps. En browserbaseret tjeneste som kombinerer en kort-tjeneste a la Krak.dk med Google-søgning og Yellow Pages. Men Google Maps kunne og kan mere end Krak.dk. Tjenesten låner grafisk motor fra computerspilsværdenen. Hvert kort består af en separat grafikfil, der passer ind i en raster,



Indtil videre er kun 38 byer i USA tilgængelige i 3D-format. Integration af Google Local Search fungerer indtil videre i USA, Canada og England.

som måler 128 x 128 enheder. Ved hjælp af denne nøje klassificering af hver grafikfil kan Google opnå en fuldstændig glidende oplevelse, når brugeren bevæger sig rundt i kortet. I teknologisk forstand er der tale om usynlige frames, som konstant loader de nye billeder. På klientsiden anvendes XSLT for at konvertere XML-pakkerne med billedinformationer til HTML. Google Earth bygger på denne teknologi men tilføjer Keyhole's 3D-adgang til satellitfotos og hurtige rendering, der skaber den kendte flyveeffekt.

Google Earth på dimse-niveau

Landskaber i Google Earth programmeres i et særligt XML-baseret programmeringssprog ved navn KML (Keyhole Markup Language). KML bruges til at modellere og opbevare geografiske fænomener såsom punkter, linier, billeder og polygoner, der kan vises i Google Earth-klienten. Med KML kan programmøren altså specificere ikoner og lag, der kan identificere positioner på planetens overflade, skabe forskellige kamerapositioner, skabe hyperlinks og embedded images ved hjælp af HTML-beskrivelser af konkrete steder, etc. En KML-fil afvikles af Google Earth-klienten på samme måde, som en webbrowser afvikler en HTML-fil. Ligesom HTML er KML baseret på tags og egner sig til visning. Keyhole, der har udviklet

KML, arbejdede tidligere sammen med det australske firma, ER Mapper, og anvender stadig i hovedtræk den dengang udviklede teknologi til kompression og streaming af kortoplysninger baseret på store mængde billeddata. Afviklingen af de store billeder, der til tider kan fylde flere terabytes, foregår via en såkaldt Image Web Server, der anvender diverse protokoller for at skabe en mosaik af de mange satellitfotografier samt for at „servere“ dem for brugeren via en klient på dennes egen computer. Der er blandt andet tale om ImageX, en HTTP-protokol, ECWP, en image streaming protokol og OGC WMS, en billedvisningsprotokol, der fungerer med åbne webstandarder. Det er ECWP-protokollen, som tillader real time zoom og „flyvning“ over den virtuelle jord.

Det er altså på serverniveau, at sammensætningen og komprimeringen af de mange satellitbilleder foregår. Google Earth skal som nævnt betragtes som en klient eller en virtuel applikation – programmet er simpelthen en browser, der kan vise KML-filer indeholdende store billeder, der afvikles fra en GIS Web Image Server. For at klienten, Google Earth, skal fungere, kræver det diverse 3D-afviklingsteknologier på brugerens computer, såsom OpenGL eller DirectX, men miraklerne sker i Googleplex-infrastrukturen.



Ofte stillede spørgsmål om Google Earth:

Hvornår blev satellitbillederne taget? Hvor ofte bliver de opdateret?

Google Earth bygger på billeder, der er blevet fotograferet af satellitter inden for de sidste tre år. Billederne bliver opdateret løbende.

Hvorfor er nogle billeder uskarpe, mens andre vises med alle detaljer?

Google Earth kombinerer billeder med forskellige opløsning i en såkaldt mosaik for at give brugeren en flydende oplevelse. I takt med at de billeder, som til sammen udgør den virtuelle Google Earth, opdateres, vil flere og flere byer og steder kunne vises ned til mindste detalje.

Hvilke byer vises i 3D-format?

Indtil videre er kun 38 byer i USA tilgængelige i 3D-format. Integration af Google Local Search fungerer indtil videre i USA, Canada og England.



Der er penge i jord



Google Earth er som udgangspunkt gratis at downloade. Men som med så mange andre ting på internettet, opfører Google sig ikke anderledes end en kvik narkohandler på en glad aften.

AF PETER GOTSCHALK, MINDFRAME

Du kan downloade en version af Google Earth ganske gratis. Den gratis version skulle så helst inspirere til mere - og så koster det pludselig penge.

De forskellige versioner

Google Earth Plus koster 20 USD og tilbyder en række funktioner, som den gratis version ikke indeholder, herunder integration med GPS – brugeren kan blandt andet importere såkaldte waypoint tracks fra diverse GPS-enheder -, højere opløsning ved udskrivning, bedre supportmuligheder og mulighed for at importere data fra eksterne databaser til programmet og dermed definere de såkaldte layers. Google Earth Pro er en udvidelse til Plus til kommerciel brug. Pro består af forskellige moduler, som hver især koster 200 USD. Disse er blandt andet et modul til at fremstille .wmv-film og eksportere dem fra programmet, et modul til import af GIS-data og et modul til højopløselig udskrift af store billeder. Endelig er der den helt store løsning,

Google Earth Enterprise, som består af tre komponenter: Google Earth Fusion, der integrerer kundens egne GIS-data med Google Earth, Google Earth Server, som streamer data til klienter og endelig Google Earth Enterprise Client, som er til navigation og udskrift.

Fremtiden for Google Earth

Google forestiller sig, at mange brancher vil have interesse i den smertefri adgang til og omgang med geografiske data, som Google Earth tilbyder. Blandt andet forsikringselskaber som grafisk kan plote og overskue diverse risikozoner i byer ved hjælp af layers; og ejendomsmæglere, der kan bruge programmet til fremvisning af områder til kunderne samt lokalisering af ejendomme. Imidlertid er der ingen, som tror på, at Google regner med at få de største fortjenester på direkte salg af diverse versioner af Google Earth. Hvad de præcis vil er svært at vide, for selv holder de munden lukket med syv segl. Da PROSAbladet spurgte Googles presseaf-

deling om deres nærmere forretningsmæssige planer for Google Earth, fik vi dette lakoniske svar:

- På dette tidspunkt fokuserer vi på at give brugerne en brugeroplevelse af høj kvalitet. Vi vil overveje diverse forretningsmodeller, når vi har fundet den model, som er nyttigst for brugerne. Hvilket jo ikke siger så meget, men der er hjælp at hente hos diverse reklame- og analysefirmaer, som kender Google:

- Der er udsigt til et afkast på milliarder af dollar. Det bliver en reklamestøttet model, hvilket for mange mennesker er overraskende nyt, siger Chris Churchill til New York Times. Chris Churchill er administrerende direktør for Fathom Online, et reklamebureau i New York, som reklamerer på diverse søgemaskiner. Han går videre med at gætte på, at firmakunder så at sige skal betale for at placere annoncer i Google Earths digitale landskab. Dette bliver anset for at være det aktuelt mest afgørende vækstområde inden for annoncering på internettet.

Hvor forsvinder dine penge hen?

Ud i den blå luft? Nej, næppe. Faktisk siger vores erfaring os, at pengene tit går tabt i for dyre lån og for lave renter på dine konti. Og ofte skal der blot nogle simple ændringer af din økonomi til for at finde nogle penge og give dig mere luft i økonomien. Hvis du kunne tænke dig at finde ud af, hvordan du får mere luft i økonomien, så kontakt PROSA-Bank og få et eftersyn af din økonomi.

Ud over at tilbyde dig gratis MasterCard, kan vi nemlig også hjælpe dig med alle andre aspekter af din privatøkonomi – lige fra låneomlægning til investering og pensionsopsparing.

Læs mere om PROSA-Banks tilbud på www.prosa.dk. Eller ring til os på telefon 3378 1974, hvis du kunne tænke dig at få mere luft i økonomien.



Siden lanceringen sidste år har Google Earth været en yderst populær Web-service. Med Google Earth kan brugerne „flyve“ rundt over satellitfotos af kloden og finde pizza-restauranter eller få kørselsdirektioner. Men Google Earth er blot bunden i den informations-lagkage, som Google gerne vil servere, fortæller lederen af Google Earth, John Hanke, i dette interview. I virkeligheden er det op til brugerne at bestemme, hvad de vil anvende Google Earth til.

AF KARSTEN BENGTTSSON, SAN FRANCISCO

Googles hovedkvarter ligger i Mountain View midt i Silicon Valley i Californien. Der er ikke, som navnet ellers antyder, udsigt til nogen bjerge men derimod til en række flade kontorbygninger med en volleyball-bane i midten. Googleplex, kaldes stedet blandt ansatte. I skyggen af bygning 41 står en flok unge ansatte og laver strækøvelser. De lange timer foran computerskærmen gør øjensynlig ondt i ryg og skuldre.

Manden bag Google Earth

Udflugtens hovedperson denne dag, John Hanke - afdelingsleder af Google Earth - er forsinket. Efter flere telefonopkald fra hans PR-medarbejder viser det sig, at John Hanke er på besøg hos Googles private fysioterapeut, fordi han har forstrakt en akillesene for tre måneder siden. Muligvis under et spil volleyball i frokostpausen. Da han kommer, iført korte, nylon sportsbukser,



en fodbold T-shirt og løbesko, ser han nu frisk nok ud. Lederen af Google Earth, der har kortlagt hele kloden ved hjælp af satellitfotos, indleder interviewet med bemærkningen:

- Så du er fra Holland.
- Danmark, lyder svaret.

- Nå, genreplicerer John Hanke. - Vi har to brødre fra Danmark på vores Google Earth team. Jeg har svært ved at udtale deres efternavn. De hedder Rrrasmusen, siger John Hanke med et stærkt rullende R. John Hanke kom til Google for et par år siden, da verdens førende søgjetjeneste købte Keyhole, som havde specialiseret sig i at indsamle og organisere satellitfotos af det meste af kloden. I dag er denne web-baserede service opgraderet og gjort gratis tilgængelig via Googles kæmpemæssige serverfarm. Og tjenesten er blevet så populær, at Google i perioder har måtte lukke for yderligere downloads, idet man ikke have kapacitet nok til at imødekomme den store efterspørgsel.

Sammensmeltning

Google Earth er en sammensmeltning af Google Maps og Google Local. Det vil sige, at man har fusioneret det globale med meget lokale informationer – alt sammen i et såkaldt Geographical Information System (GIS). Via Google Earth kan pc-brugere (endnu ikke Mac) flyve rundt over satellitfotos af jordkloden. Man kan få kørselsretninger og „gennemkøre” ruten på et virtuelt landkort, inden man skal ud på turen i virkelig trafik. Man kan desuden gennem Google Local finde banker, hospitaler, skoler og så videre og se disse lokaliteter på et virtuelt landkort.

Kloden gennem en browser

Teknologien er – med Google Earths eget slogan – „en browser for kloden”. Det er muligheden for at betragte geografi som informationer og gøre det hele til genstand for søgning, som fascinerer John Hanke. Hermed kan Google Earth levere en basisviden, som brugere over hele kloden kan anvende, som de har lyst til.

- Det er det, vi bruger alt vores energi på, siger John Hanke. - Vi kortlægger kloden, køber satellitfotos fra kommercielle, private firmaer og gør det hele tilgængelig i en slags videospilagtig 3D dimension. Vi bruger XML (Extensible Markup Language) eller mere præcis, hvad vi kalder KML (Keyhole Markup Language), hvilket gør det muligt at vise geografiske informationer sammen med lokale informationer som ikoner eller „tags”. Det er kort fortalt, hvad vi arbejder med. At se klodens gennem en web-browser.

Brugernes ideer

Tanken med at Google Earth leverer basale geografiske informationer skal tages helt bogstaveligt, understreger John Hanke. Det er således i høj grad op til brugerne, hvad de vil anvende de tilgængelige satellitfotos til.

- Der er mange ideer ude i bruger-miljøet, siger John Hanke. - Nogen anvender eksempelvis Google Earth til at vise fotos fra rejser, som de har foretaget. Dette kan ske gennem web-baserede fototjenester som eksempelvis Flickr.com.

- Der er ved at danne sig en hel bevægelse på nettet omkring Google Earth, fortsætter John Hanke. - Det kan bruges til alle mulige formål. Hvis du har et hus til salg, kan man sætte en virtuel knappenål på et 3D bykort og vise andre, hvor det ligger. Hvis du skal flytte fra en by til den anden, kan du se et 3D kort af din nye bydel. Du kan se, hvilke huse, der er til salg. Du kan

se, hvor der er skoler, hvilke restauranter der er og så videre. Og via et ekstra „lag”, som brugere af eksempelvis Flickr.com har lagt på, kan du måske se private menneskers fotos af den nærliggende park. Og af de mennesker, som bor i kvarteret. Eller fotos af den lokale pub eller café. Og en eller anden har måske markeret på kortet, at han eller hun skriver en blog fra en lokalitet i området. Den kan du så læse og på den måde få en fornemmelse af, hvad det er for en slags mennesker, der bor i det område, som du måske overvejer at flytte til. Så på den måde får du et billede af ikke alene, hvordan kvarteret rent fysisk ser ud, men også hvordan de mennesker, som bor der, tænker. Hvad er det for nogle mennesker? Er de venstreorienterede eller småborgerlige? Eller er det kreative mennesker eller folk, som arbejder fra 9-5 i en bank. Eller er det en blanding, you know, som det jo som oftest er. På den måde bliver Google Earth et redskab for research og udforskning af et område. Det er det, som er så fascinerende.

Bygge sandslotte

På den måde er det, vi laver basal information. Det vigtigste er det, som brugerne lægger oven på. Vi laver kun bunden i en ellers brugerskabt informationslagkage.

- Og vores hovedopgave i denne fase er at understøtte dette fællesskab, som er ved at blive dannet omkring Google Earth. Et fællesskab bestående af hackere og „mash-up”-folk, som alle arbejder i dette rum skabt af geografiske satellitfotos og lokale informationer om dette og hint.

- Vi forsøger at skaffe de bedste satellitfotos med den højst tilgængelige opløsning. Men i virkeligheden er det, vi laver en slags sandkasse, hvor brugerne kan lege og bygge deres egne sandslotte. Det siger jeg ikke for at bagatellisere, det vi gør. Det er et kæmpemæssigt arbejde at fremskaffe alle disse satellitfotos og gøre dem tilgængelig via en web-browser. Det kræver licensaftaler og tera-bytes af serverplads og hvad ved jeg. Og der er også store tekniske udfordringer i at gøre disse fotos tilgængelige via en web-browser. Det er en yderst kompleks opgave at kunne bevæge 3D billeder af en by, så brugeren kan kigge på den fra forskellige vinkler. Men - stadigvæk - det er, hvad brugerne vil anvende det hele til, som er det vigtigste. Og mulighederne her er ofte noget helt andet, end hvad vi havde forestillet os.

Et fællesskab

Vi har et site, som hedder Google Earth Community. Den startede som en gammeldags BBS-side – som en diskussionsgruppe. Men i dag har du mulighed for at postere dine egne lokale informationer som en „tag-baseret” KML-fil, som andre kan læse. Der findes et virkeligt eksempel fra Danmark, hvor en eller anden fyr fra London, posterede alle sine oplevelser fra et besøg til København. Han skrev udførligt om, hvor de bedste museer var, hvor de bedste restauranter var og hvor de bedste bagerbutikker var, hvilken øl, han foretrak og så videre. Alt muligt. En meget personlig rejse-guide. Og han lavede små „tags” på landkortet over København for at markere, hvor stederne fandtes, og han lavede links til sider på nettet, hvor man kunne læse mere. Og alt dette delte han med andre via vores „community-site”. Det her er min oplevelse fra et besøg til København, og jeg håber, at andre kan have glæde af det. Det var hans tilgang. Og der findes lignende rapporter fra Chile, Paris og så videre. Andre har lavet posteringer om historiske steder og deres baggrund. Fra Rom findes der således utallige posteringer om arkæologi og udgravninger.



- Men der er også brugere, der skriver om steder, som er i nyhederne. I øjeblikket er der naturligvis mange, som skriver om Katrina-orkanen og de tragiske konsekvenser for det sydlige USA. Og der er folk, som i KML lægger nyere fotos oven på de gamle satellitfotos, så folk kan se, hvor katastrofen har ramt. Der er folk, som har lavet ikoner, som viser evakueringsplaner eller hvor der findes Røde Kors kontorer – alt muligt relateret til Katrina-orkanen.

Nemt at sende

Rent teknisk er der intet magisk ved websiden, det er et almindeligt diskussionsforum. Det magiske stammer fra, hvad brugerne posterer på siden. Denne side findes på vores server her hos Google. Men derudover findes der mange andre uofficielle sider på Nettet. Nogle har links til Google Earth, men ellers har de ikke noget med os at gøre. Jeg tror, at de er skabt, fordi brugere i andre lande gerne vil have et diskussionsforum, hvor de kan postere lokale informationer på deres eget sprog – i modsætning til vores „community-site”, hvor det meste foregår på engelsk.

- Det hele er muliggjort af det fælles KML-sprog, som gør det yderst nemt og simpelt for brugerne at markere og skrive om lokale steder. Dette gør det også nemt at sende lokale informationer til andre, idet man ikke behøver at sende selve de geografiske data, men blot ens eget „lag” af personlige informationer – resten er automatisk tilstede i Web-browsersen. Så brugerne kan nøjes med at sende en lille KML-fil, der måske ikke fylder mere end et par hundrede kilobytes. Men til det er der bundet vores „lag” af virkelig rige mængder af geografiske informationer.

Et åbent produkt

- Google Earth er naturligvis ikke et open source produkt, idet det er udviklet her hos Google, siger John Hanke. - Men det er åbent på den måde, at alle kan bruge det til at lægge deres eget personlige lag af lokale informationer oven på vores „bund” af satellitfotos. Selv hvis du har en kommerciel webside, kan du bruge Google Earth gratis. Der er eksempler på, at ejendoms-mæglere bruger Google Earth til at vise, hvor de har huse til salg og det kan være på en Webside, som er kommerciel og måske kræver et password. Men det er o.k. med os. Og jeg tror, vi kommer til at se mere og mere af den slags - for eksempel indenfor rejsebranchen, hvor jeg tror, at flere og flere vil anvende Google Earth til at vise, hvor man har hoteller og så videre. Vi har lige uploadet en masse fotos og informationer om De Canariske Øer, fordi vi bliver bombarderet med forespørgsler fra Europa om De Canariske Øer. Jeg anede ikke, hvor De Canariske Øer fandtes indtil for nylig, men det er åbenbart et populært rejsemål for europæere, når det begynder at blive vinter og koldt.

Af forskellig kvalitet

- Det er svært at få satellitfotos i høj kvalitet af hele verden. Den generelle standard er en pixel per 15 meter. Det betyder, at man kun kan se store ting. Man kan ikke lede efter sine tabte bilnøgler via Google Earth. Det er mere som at sidde i en flyvemaskine og kigge ned på en by. Vi fokuserer mest på de store byer i verden og forsøger at skaffe satellitfotos i en høj kvalitet af disse byer. Men målet er naturligvis at dække hele verden. Der findes bare ikke gode fotos af hele verden. Vi startede med USA, og der har vi i dag en god dækning – først og fremmest af de store byer på kysterne. Disse kan man se i et 3D videospilagtigt format. Dernæst satser vi på Europa, hvor vi er



godt igang. England er dækket på en måde, så man kan søge efter kørselsdirektioner med videre, og vi er også godt igang med Middelhavsområdet. Men det er en langvarig proces, hvor vi hele tiden må tilføje nye data og fotos.

- Og bortset fra de professionelle udgaver af Google Earth, så er det hele gratis. Om vi kan blive ved med levere det gratis, er et andet spørgsmål. Det er muligt, at vi på et eller andet tidspunkt vil placere annoncer på landkortene, men det vil i så fald blive gjort på en måde, der er diskret og ikke generer brugerne. Men det kræver store ressourcer rent praktisk at gennemføre det projekt, så det ligger ikke lige om hjørnet.

Privatlivets fred

- I takt med at Google Earth bliver opgraderet med satellitfotos i en højere kvalitet, bliver I vel nødt til at diskutere spørgsmålet om privatlivet fred. Der er allerede historier i pressen om, at regeringer i Thailand og Korea føler, at andre kan udforske deres militære installationer via Google Earth. Der er også dem, som påstår, at I hjælper kommende terrorister ved at vise offentlige bygninger på satellitfotos, hvilket gør det nemmere at planlægge terrorangreb.

- Ja, der har været en række sådanne historier i pressen. I de tilfælde, hvor fremmede regeringer har følt sig gået for nær, har vi taget kontakt til dem og hørt på deres bekymringer. Så det er noget, vi tager stilling til fra sag til sag. Men det er ikke altid rigtigt, hvad pressen skriver. Desuden skal man også huske, at mange af vores satellitfotos er op til to år gamle. Så det er ikke oplysninger eller fotos i „real time”. Og offentlige bygninger som eventuelle terrormål, jamen, man kan jo som regel gå ind i offentlige bygninger og se alt, hvad man vil. Så der tror jeg ikke, vi forærer noget til potentielle terrorister, som de ikke kunne



finde ud af på anden vis. Og hele denne diskussion opvejes, efter min mening, af de mange positive måder, som Google Earth kan anvendes på. Som jeg nævnte tidligere blev Google Earth flittigt anvendt efter Katrina-orkanen, hvor vi også selv tilføjede en række helt friske satellitfotos, så brugerne havde mulighed for at se, om deres hjem stod under vand eller var til at redde. Og mange har gjort os opmærksom på, at de var taknemmelig for at have den mulighed. Også de professionelle brandfolk brugte i mange tilfælde Google Earth til at se, hvordan den aktuelle situation var. Så den oplevelse opvejer efter min mening de potentielle negative sider ved Google Earth. Men hele diskussionen om privatlivets fred er noget, som vi må diskutere hen ad vejen. Vi må se, hvad brugerne siger. Men som det ser ud i øjeblikket, så syntes det ikke at være noget stort problem.

Google Earth i „real-time”

Men det er vel kun et spørgsmål om tid, før Google Earth vil præsentere satellitfotos i „real-time”?

Det er måske rigtigt. Men at skaffe satellitfotos er nu ikke så simpelt, som man måske tror. De kommercielle satellitter tager billeder, der er 14 kilometer gange 14 kilometer. Og verden er altså ret stor, så de skal flyve mange gange rundt om jorden for at få det hele med. Det er ligesom at slå en meget stor græsplæne. Når man er færdig i den ene ende, så kan man starte forfra igen. I øjeblikket er der kun tre satellitter, der tager billeder af jorden fra rummet. Og de koster et par hundrede millioner hver, så man kan ikke sådan uden videre øge antallet dramatisk. Og hvad der gør det endnu mere udfordrende at skaffe disse satellitfotos er, at kun een ud af de tre satellitter, kan tage fotos i en kvalitet, som vi kan bruge. Så ideen om „real-time” satellitfotos af hele kloden er ikke sådan umiddelbart forestående. Militærets satellitter kan gøre det, men de bekymrer sig jo ikke om hele kloden. De kan levere fotos i „real-time” fra et bestemt lille hjørne af kloden, hvor der måske foregår en redningsaktion af et gidsel eller lignende.

- I ekstreme tilfælde - som med Katrina-orkanen - kan vi skaffe billeder, der er under 24 timer gamle. Men i de fleste tilfælde er vores fotos mellem tre og seks måneder gamle. Nogle fotos af fjernere afkroge af verden kan endda være op til to år gamle.

Bruges i skoler

- Har I nogle undersøgelser, der viser, hvad brugerne rent faktisk anvender Google Earth til?

- Ikke rigtig. Vores idé med Google Earth er at kombinere Google Maps og Google Local, således at brugerne kan finde lokale informationer fremvist på et geografisk information system (GIS). På den måde kan man finde en adresse, en forretning eller få kørselsdirektioner. Det sidste kan man kun få i Canada, USA og England, men vi har brugere over hele verden og de anvender således Google Earth til noget helt andet. Mange, tror jeg, „flyver” bare rundt og kigger. Andre posterer personlige oplysninger og informationer på vores „community-site”. Vi lærer hele tiden nye ting, som brugerne anvender Google Earth til. Det bliver eksempelvis flittigt anvendt i skoler, hvor børn kan lære noget om geografi på en mere interessant måde end, hvis man blot trækker et fladt endimensionalt kort ned oppe ved tavlen. En del af vores „community-site” er således forbeholdt skolelærere, som her diskuterer, hvordan man kan anvende Google Earth. Der er for eksempel nogen, der har fulgt i fodsporene på berømte opdagelsesrejsende og posteret deres egne fotos og rejseoplevelser i KML på siden. På den måde kan

man både lære noget om geografi, men også noget om historie. Man kan se og opleve de store pyramider i Egypten – fra sit hjem. Og man kan dele denne oplevelse med andre.

Noget menneskeligt

- Jeg tror, at ud over den rent praktiske anvendelse til at finde lokale informationer, så taler Google Earth også til noget generelt i menneskets natur. Uden at blive for filosofisk, tror jeg, at vi alle har en lyst til at udforske og opdage verden på ny. Lige som på Internettet, bevæger de fleste mennesker sig ikke i en lige, forudbestemt linie. Man klikker her og der og ender et helt andet sted, end man havde planlagt. På samme måde med Google Earth. Man starter i et hjørne af kloden, men ender sandsynligvis med at „flyve” hen over Den røde Plads i Moskva eller Eiffeltårnet i Paris. Igen: vi betragter Google Earth som en platform, som brugerne kan anvende, som de vil. Det er på den måde, vi mener det, når vi taler om „en browser for kloden”. Vi leverer et rigt underlag af satellitfotos i en rimelig god kvalitet. Hvad folk bygger oven på dette lag, er op til dem.

Købt af Google

- Hvordan fik du ideen til Google Earth?

- Vi startede et firma, som vi kaldte Keyhole. Der begyndte vi at samle satellitfotos og gøre dem tilgængelige for udvalgte kunder. Nogle af de ansatte kom fra Silicon Graphics og havde arbejdet med 3D fotos på en computer. Vi ville overføre denne grafiske oplevelse til en web-browser. Det var ideen bag firmaet. Mange af os havde læst „Snowcrash”, som er denne cyberpunk roman af Neal Stephenson, hvor hovedpersonen bruger en service, der hedder Earth, som kan vise 3D fotos af verden i „real-time”. Man kan zoome ind og se informationerne og så videre. Der findes også en bog, der hedder „Mirror Worlds”, der er skrevet af David Gelernter, som er en computer-ekspert fra Yale Universitetet. Jeg læste de bøger og havde ideen om fremvisning af 3D fotos og startede så Keyhole.

- Hvordan var det at blive købt af Google?

- Det er ikke så meget anderledes, end jeg havde troet. Vi arbejder i et lille team, men der er mange kloge hoveder hos Google, der kan hjælpe og inspirere os. Vi har adgang til hele Googles serverfarm og kan gøre vores produkt meget mere tilgængeligt. Der er jo ikke mere, man kan ønske sig, end at ens produkt bliver anvendt af så mange som mulig. Og ved at være en del af Google, er Google Earth blevet gjort tilgængelig for ja, hele verden.

John Hanke

John Hanke er uddannet fra Haas School of Business på UC Berkeley Universitet. Han startede tidligt to firmaer, nemlig Archetype Interactive og Big Network. De beskæftigede sig begge med online spil som poker og black jack. De to firmaer blev senere solgt. I 2001 startede John Hanke firmaet Keyhole, som indsamlede satellitfotos af jorden og solgte disse til potentielle kunder som eksempelvis tv-selskabet CNN. I 2003 fik firmaet støtte fra CIA's venture-kapital fond, der hedder In-Q-tel. I efteråret 2004 blev Keyhole købt af Google, og siden har John Hanke været leder af Google Earth. Udenfor livet i it-verden har John Hanke arbejdet i den amerikanske udenrigstjeneste og har bl.a. været udstationeret i Asien.

De faglige klubber på Regnecentralen

To år før Regnecentralen gik i betalingsstandsning i 1979, stiftede operatørerne den første PROSAklub på Regnecentralen. Der gik endnu nogle år efter rekonstruktionen, før akademikerne – datalogerne og ingeniørerne – stiftede den første softwareklub på det, der var kommet til at hedde Regnecentralen af 1979.

TEKST OG FOTO: CLAUD THORHAUGE,
FREELANCEJOURNALIST

Den første PROSAklub på Regnecentralen blev stiftet i sommeren 1977, hvor samtlige operatører i Århus-afdelingen stiftede en klub, som efter nogle måneders forhandlinger i samarbejde med PROSA fik succes med at forhandle en lønstigning på 600 kroner i gennemsnit igennem. Faktisk var operatørerne og driftspersonalet på Regnecentralen både i Århus, Aalborg, Odense, Rønne og i hovedsædet i den såkaldte Rialtobygning på Frederiksberg organiseret i faglige klubber med tilknytning til PROSA i slutningen af 70'erne.

Operatørerne var endda delt op i forskellige klubber afhængig af, hvilken maskiner, de arbejdede på. Der var en PROSAklub for operatørerne på RC4000 og en HK-klub for operatørerne på CDC 1604, som var de amerikanske maskiner man havde købt for at løse de mange serviceopgaver, som Regnecentralen havde ansvar for. Først i foråret 1981 stiftede udviklerne en PROSAklub. Igen var det århusianerne, der var først og stiftede softwareklubben, der egentlig ikke var en PROSAklub, men i praksis omfattede både medlemmer af Dansk Magisterforening, Ingeniørforeningen i Danmark og PROSA. Der skulle gå endnu længere tid, før medarbejderne på Regnecentralens udviklingsafdeling i Ballerup i 1985 stiftede en tilsvarende klub.

Peter Lauridsen:

- I løbet af 80'erne blev det mere nærværende, at man faktisk kunne ryge ud af Regnecentralen, og det lykkedes os at stifte en PROSAklub i 1985. Som akademikere var vi dataloger og ingeniører ikke vant til fagforeningstanken, siger Peter Lauridsen, der sad som formand for PROSAklubben på Regnecentralen i Ballerup i mange år.





Den hemmelige lønstatistik

Der var nærmest vandtætte skodder mellem de ufaglærte driftsfolk og udviklerne, der hovedsagelig var dataloger og ingeniører. Og selv om softwarefolkene på Regnecentralen i København i midten af 70'erne lavede den første lønstatistik, så skulle der gå endnu ti år med en konflikt og en betalingsstandsning, før udviklerne etablerede deres egen klub.

- Løn var ikke noget, man gik og snakkede om på Regnecentralen. Vi var jo alle individuelt lønnede. Det gjorde man bare ikke, og vi tænkte længe over, hvordan vi skulle samle de tal ind. Så lavede vi sådan en papkasse med en lille revne i toppen og stillede den diskret i et vindfang, hvor alle kom forbi, så man ganske anonymt kunne dumpe den her seddel med oplysninger om ens løn og anciennitet. Og det var der forbavsende mange, der gjorde, fortæller Peter Lauridsen, der begyndte på Regnecentralen i 1971, selv om han aldrig blev færdig med studiet som datalog. Alligevel meldte han sig i begyndelsen af 70'erne ind i PROSA, fordi så var det meget lettere at komme til at arbejde på maskinerne på Regnecentralen.

- Da jeg blev medlem, gik det ligesom meget lettere med at få køretid i maskinstuen, hvor de var stærkt organiseret i PROSA. Jeg fik simpelthen lov til mere end de andre udviklere, griner Peter Lauridsen, der i dag er teamleder i it-afdelingen på Dansk Sygeplejeråd. Sammen med et par kolleger plottede han løntallene ind med blyant på et logaritmark og hængte det op på gangen. Det var før regnearkets dage.

Udviklerne var udenfor konflikten i 1979

- Der var meget store lønspring, og man kunne høre, hvordan folk stod og undrede sig højtlydt ude ved opslagstavlen, fortæller Peter Lauridsen.

- Det var satans, kunne man høre helt ind til os, griner han. Alligevel blev det ikke til noget med at organisere udviklerne på Regnecentralen i den omgang. Og selv om Peter Lauridsen selv blev aktiv i PROSA, kom det fuldstændig bag på ham og de andre udviklere, da operatørerne på Regnecentralens maskinstuer i Aalborg, Århus og København i august 1978 nedlagde arbejdet. Forhandlingerne med ledelsen om en mere permanent ordning på løn aftalen fra året før var løbet ud i sandet.

- Vi anede simpelthen ikke, at der var konflikt, og vi var ikke med. Vi anede



ikke, hvad der foregik, fortæller Peter Lauridsen.

Dermed kunne ledelsen spille medarbejdergrupperne ud mod hinanden, og det lykkedes lederne sammen med enkelte uorganiserede at afvikle driftsopgaverne i de tre dage konflikten varede, indtil operatørerne opgav og igen gik i arbejde.

- Jeg blev tilbudt at tage til Aalborg i de dage i forbindelse med en opgave for ikke at blive inddraget eller komme i klemme. Situationen var ret anspændt, og det var frygteligt frustrerende, husker Peter Lauridsen. Selv om konflikten gav et anspændt forhold mellem ledelse og medarbejdere, fik Peter Lauridsen alligevel selv lov at vælge, om han ville tage til Aalborg og arbejde imens.

- Min chef ville ikke sende mig, hvis jeg var imod det. Og det blev jeg faktisk meget rørt over, fordi jeg ikke havde forventet venlighed eller forståelse fra ledelsen i de dage, forklarer han.

Konkurs gav kø til PROSA

Kort efter – i foråret 1979 – gik Regnecentralen i betalingsstandsning, og det blev en glimrende anledning til at styrke det faglige arbejde.

- Det var simpelthen det bedste hverveparameter, vi havde haft, fordi man skulle være organiseret for at kunne indgå i de praktiske forhold med Lønmodtagernes Garantifond. Jeg havde fri den dag og hørte det i radioen og styrtede hen på Regnecentralen. Jeg kan huske, at de stod i kø ude på trappen for at blive medlem

af PROSA, siger Peter Lauridsen. Regnecentralen var dog blevet en afgørende faktor for de mange store kunder og kreditorer, så virksomheden blev hurtigt reetableret.

- Vi skippede ikke en eneste dag. Vi kørte bare videre, husker Peter Lauridsen. Den nye virksomhed, Regnecentralen af 1979, skilte dog hurtigt driftsopgaverne ud i et selvstændigt selskab, RC Data, der kort efter blev solgt til ØK Data. Og dermed var udviklerne sikret mod igen at komme i klemme mellem de to faglige miljøer.

Århus-modellen: en fælles softwareklub

Det var Århus-afdelingen, der var hurtigst til at stifte en formel klub. Den 22. april 1981 stiftede de softwareklubben for programmører, der ikke var en decideret PROSAklub, men i praksis omfattede både dataloger – der traditionelt var medlem af Dansk Magisterforening – og PROSAmedlemmer samt ingeniører, der var medlem af Ingeniørforeningen.

- Nogle år senere – i 1984 eller '85 – lavede vi formelt to klubber, fordi vi havde fået brug for støtte fra de respektive fagforeninger. Så vi stiftede formelt en PROSAklub og en klub for ingeniørerne, men i praksis holdt vi altid fælles møder, fortæller den tidligere formand, Kurt Kirkedal Laursen. I en mappe finder han endda et referat fra den sidste generalforsamling i marts 1992, hvor klubben nedlægges, efter de sidste rester af Regnecentralen er blevet solgt til britiske ICL, og Regnecentralen ophører med at eksistere som selvstændig virksomhed.

- Her står: Referat fra generalforsamling for PROSAklubben og klubben af ingeniører på Regnecentralen i Århus den 17. marts 1992. Så i praksis var der ingen forskel, siger Kurt Kirkedal Laursen.

Akademikere er individualister

I 1985 var tiden inde til at etablere en formel klub i Ballerup, hvortil Regnecentralen i København var flyttet ud i 1980.

- Vi ville gerne have lavet en fælles klub, ligesom i Århus. Men det kunne ikke lade sig gøre. Århusfolkene var mere homogene. I København kunne vi ikke få det igenem, fortæller Peter Lauridsen.

Han peger på, at PROSA var dygtige til at rekruttere studerende på universiteterne og specielt på Datalogisk Institut på Københavns Universitet, DIKU. Så mange af datalogerne i København var medlem af fagforeningen. Alligevel tog det lang tid, før udviklerne organiserede sig og gik



Århusgruppen:

En lang række af medarbejderne på Regnecentralen i Århus arbejder stadig med netværksløsninger. Nu er virksomheden blot overtaget af Ericsson. PROSAbladet traf en del af medlemmerne fra den nu nedlagte PROSAklub. Fra venstre: Kurt Kirkedal Laursen, Knud Gjørup, Lisbeth Bjerg, Carsten Underbjerg, Niels Rose Hansen og Birgitte Nielsen. Foto: Claus Thorhauge.

samlet i dialog med ledelsen.

- Akademikere er mere individualistiske og vant til at tænke selvstændigt. Vi var simpelthen ikke vant til fagforeningstanken, forklarer Peter Lauridsen og peger på, at alle medlemmer af Magistrene var med i PROSAs klubber. I kraft af sin position som næstformand i PROSA, var han naturligt blevet den første formand for PROSAfolkene i Ballerup.

Lønskala var første krav

Både i Århus og i Ballerup handlede det først og fremmest om at mindske lønspredningen og få etableret en ret-

færdig lønskala. Begge steder arbejdede klubberne ud fra en grundtanke om en fælles minimumsløn.

- Det gennemsyrede klubberne i både Århus og Ballerup. Det var noget, vi alle synes, at vi havde behov for, fortæller Thorkild Bøgh, der nåede at arbejde i begge afdelingerne såvel som i begge klubberne.

- Vi manglede et sted at drikke bajere og få mere i løn, og så ønskede vi mere åbenhed i forhold til ledelsen, siger Carsten Underbjerg, der var med i klubben i Århus. I København havde Peter Lauridsen lige siden den første anonyme lønstatistik

i 1975 i stedet ladet lønskemaet gå rundt, så alle kunne skrive sig på. Han havde afleveret løntallene til PROSA for at få et fælles grundlag at vurdere lønniveauet for Regnecentralens medarbejdere ud fra.

- Efter den første gang hvor alle kunne se, hvor stor lønspredningen var, var der ikke nogen problemer med at aflevere oplysningerne direkte til mig, og vi behøvede ikke længere den anonyme papkasse, forklarer Peter Lauridsen. I Århus gik de endnu mere radikalt til værks og hængte lønsedlerne op på opslagstavlen.

- Det irriterede ledelsen voldsomt, fordi det udhulede deres muligheder for at bruge



lønnen som styringsinstrument, fortæller Thorkild Bogh.

Klubberne klarede ærterne – uden fagforeningen

Begrebet ligeløn var bestemt ikke ledelsens kop te.

- Når vi kom med vores krav, argumenterede de med, at ikke alle var deres løn værd, hvis alle skulle have en minimumsløn. Men så var vi barske nok til at sige, at så måtte de fyre dem, siger Thorkild Bogh. Hverken Ingeniørforbundet eller PROSA var direkte involveret i forhandlingerne med Regnecentralens ledelse.

- Vi ville da selv løse det, og i 1985 lavede vi en god og gennemtænkt lønfortale med ledelsen. Den var bygget over en minimalskala og en fast lønsum, hvor 90 procent af lønnen var fordelt i forhold til anciennitet. De sidste ti procent kunne ledelsen så fordele. Med den model og begrebet lønsum, var det nemt efterfølgende at gå ind og forhandle lønnen op. Regnecentralen var jo ikke interesseret i fremstå som løntrykkere, så lønsummen var aldrig under hundrede. Et år lykkedes det os faktisk at hale en lønstigning på 16 procent hjem, fortæller Peter Lauridsen. Han peger på, at skalaerne i både Århus og Ballerup i praksis gjorde lønspredningen mindre og samlet set fik alle mere i lønningsposen.

- Det afgørende var jo, at der var en minimumsløn. Så lønudgifterne steg da for Regnecentralen, efter vi fik os organiseret, forklarer han. I Århus var der ikke ti procent af lønnen til individuel fordeling – fedterøvstillæg, som århusianerne kalder det. Der var kun én procent, som ledelsen selv kunne forvalte.

- Det gav 400 kroner pr. mand, og som jeg husker det, så var der kun fire, der ikke fik det tillæg, fortæller Niels Rose Hansen. Efterspørgslen efter Regnecentralens hjerner var så stor, at det ikke var svært at presse ledelsen til gode lønstigninger.

Fyrede sig selv ved en fejl

Selv om Regnecentralen igennem lange perioder havde det svært, var det ikke lønspørgsmålet, der var det afgørende, og i lange perioder lå århusianerne på Regnecentralen ti procent over PROSAs gennemsnitsløn og to procent over ingeniørernes.

- Man gik aldrig ind til en forhandling for at gå ned i løn – heller ikke fra ledelsens side. I stedet gik Regnecentralen ud og skaffede penge fra investorerne, siger Carsten Underbjerg. Og linien i Århus var hård. Hvert år deponerede medarbejderne deres opsigelser, inden de gik til lønforhandlinger. Et år gik det dog galt for en af medarbejderne, Jens Kristian Kjærgaard.

- Han sad med i bestyrelsen, men ved en fejl var han kommet til at aflevere sin opsigelse til ledelsen, og de lod ham gå hjem på stedet, siger Birgitte Nielsen fra den århusianske klub. Nogle dage senere var forhandlingerne dog ovre, og Jens Kristian Kjærgaard fik lov at vende tilbage til sit arbejde.

Det handler om løn – ikke arbejdstid

På Regnecentralen var både ledelse og medarbejdere vokset op med en pionerkultur, hvor man gav sit yderste, så arbejdstiden var ikke en afgørende parameter i forhandlingerne. Ånden fra Regnecentralens pionerdage var blevet daglig rutine og gængs arbejdskultur – både i det, der dengang hed edb-branchen og i vore dages it-branchen.

- Det var bestemt ikke en lønmodtagerkultur. Tværtimod holdt jeg op på Regnecentralen i 1990, fordi jeg tre måneder om året forsvandt fra jordens overflade, når der var et eller andet kritisk, der skulle gøres færdig, forklarer Peter Lauridsen.

- Jeg kan huske, at vi havde solgt vores telefonoplysningssystem til Kuwait og tilbudt dem en lang række features. De satte så kryds i alle felterne og valgte det hele, så vi fik pludselig meget travlt. Jeg skulle undervise syv kuwaitere i det nye system, og når jeg gik til tavlen onsdag morgen, var det jeg skulle undervise i, først blevet færdig tirsdag nat. Men det var jo kendetegnende for it-branchen på den tid, supplerer Thorkild Bogh.

Fyringsrunder – hvert år

I slutningen af 80'erne begyndte problemerne for alvor at tårne sig op for Regnecentralen, der blev handlet mellem en række forskellige udenlandske selskaber som amerikanske ITT, franske Alcatel og britiske ICL – solgt til japanske Fujitsu i begyndelsen af 90'erne. Fra 1988 blev de årlige fyringsrunder i januar lige så sikre

som tømmermændene efter nytårsaften.

- Som jeg husker det, røg vi nærmest ind i fyringsrunder hvert halve år, og så fik vi i allerhøjeste grad brug for en klub, siger Peter Lauridsen. I Ballerup lempede klubben derfor i samarbejde med ledelsen på skalaens øverste trin for at beskytte medarbejdere med høj anciennitet, som var blevet meget dyre for Regnecentralen.

- Der sad jo nogle nørder, der havde været der i mange, mange år, som ikke var gode til at sælge sig selv i lønforhandlinger eller til en ny arbejdsgiver. De ville nærmest ikke have en chance på arbejdsmarkedet, og vi ville undgå at de røg ud som de første, forklarer Peter Lauridsen. Den gik ikke i Århus, som efter Peter Lauridsens vurdering altid var en smule mere rabiate.

- Når vi syntes, det var ok, så gik Århus altid lige et skridt videre.

- Ledelsen prøvede også at angribe vores lønskala, som de gerne ville helt af med. Men vi gik aldrig ned i løn, siger Birgitte Nielsen.

PROSA spillede en afgørende rolle

Alligevel er Peter Lauridsen ikke i tvivl om, at netop i de år gjorde PROSA klubberne en afgørende forskel for Regnecentralens medarbejdere.

- Under den store fyringsrunde i 1990 blev medarbejderne fritstillet med løn. Hvis vi ikke havde været der, tvivler jeg på, at det var sket, forklarer han og peger på, at våbnet i forhandlingerne altid var ordet.

- Man vandt jo på at have de bedste argumenter. Vi ville ikke strejke, vi gik i stedet op og argumenterede. Det interessante er jo, at nogen går op og siger de her ting til ledelsen og får dem til at lytte, forklarer Peter Lauridsen. Da Regnecentralen som selvstændig virksomhed helt forsvinder i 1992, bliver Århus-afdelingen, der beskæftigede sig med netværkssystemer, solgt til en dansk investor. Her fik de resterende 20 medarbejdere fra den opløste PROSA klub selv lov at definere deres lønskala. Den viden, som medarbejderne sad inde med, var så meget værd, at den nye ejer, Svend Møller Nielsen, accepterede lønkravene uden at blinke. Alle PROSA klubberne blev opløst, da Regnecentralen lukkede i 1992.

Arbejdsmarkedspolitikken – det er os!

Arbejdsmarkedsudvalget er et centralt udvalg i PROSA. Det er her diskussionerne om, hvad PROSA skal mene om jobkortordningen, pension, barselsfond, outsourcing, aktieoptioner, efterløn og andre arbejdsmarkedspolitiske spørgsmål foregår. Emner, der har stor betydning for medlemmernes hverdag.

AF EVA B. CHRISTENSEN,
FAGLIG SEKRETÆR OG
NIELS BERTELSEN, NÆSTFORMAND

Vores mål er at påvirke politikken, så den gavner PROSAs medlemmer bedst muligt. Det er en særdeles vanskelig opgave i disse tider, hvor den siddende regering har som mål at sikre virksomhedernes interesser. Men vi giver ikke op af den grund – nogen gange lykkes det faktisk at få lydhørhed for vores synspunkter, og der kan jo komme en dag, hvor regeringssammensætningen ser anderledes ud.

En af måderne at påvirke politikken på er at sørge for pressedækning på området, og Arbejdsmarkedsudvalget har også ansvaret for, at der bliver skabt offentlighed om PROSAs holdninger og it-ansattes vilkår. Det er lykkedes ganske godt f.eks. i forbindelse med jobkortordningen, hvor PROSA har været meget på banen.

Samarbejde med andre organisationer

I forhold til kunde- og konkurrenceklausuler har PROSA også markeret sig med en holdning, og vi har peget på nogle af de problemer, der findes i den eksisterende lovgivning. Det medførte ganske vist ikke nogen ændringer i revisionen af lovgivningen, da regeringen også her valgte at følge arbejdsgivernes indstilling. Men vi er nu klar til at gå i vælten igen, hvis muligheden opstår, eller der sker et skift i regeringen. Vi samarbejder med andre organisationer om denne type sager, hvilket ofte vil være det bedste, fordi det giver større gennemslagskraft. Blandt andet sidder PROSA i FTF's Beskæftigelsesudvalg og får herigennem diskussioner med de øvrige organisationer i FTF om

emner indenfor det arbejdsmarkedspolitiske område.

I Beskæftigelsesministeriet nedsættes ofte arbejdsgrupper i forbindelse med ændringer eller ny arbejdsmarkedsgivning. Her er det hovedorganisationerne, der sidder med, og derfor er det vigtigt for os at have kontakt til vores hovedorganisation, FTF og til de personer, der repræsenterer os i det arbejde. Vi presser på for, at der skal være baggrundsgrupper i FTF på de områder, som har stor betydning for vore medlemmer, så vi kan sikre, at vores forhold tages med i betragtning.

Et udvalg med indflydelse

Det lykkes da også, at få noget igennem ind i mellem. I forbindelse med revisionen af lovgivningen omkring aktieoptioner, blev det vedtaget, at de væsentligste vilkår i aktieoptionsprogrammer skal være på dansk – og det skete direkte på PROSAs foranledning. Vi fik foretræde for Folketingets Arbejdsmarkedsudvalg, og her gjorde vi blandt andet opmærksom på problemet med de mange optionsprogrammer på andre sprog end dansk. Programmer som har givet anledning til problemer, fordi medarbejderne har svært ved at gennemskue ordningerne, når de juridiske beskrivelser var på fremmede sprog.

PROSAs gode lønstatistik, som også er forankret i dette udvalg, gør, at vi ofte får henvendelser fra pressen med alskens spørgsmål. Det er selvfølgelig ikke alle forhold, som lønstatistikken kan belyse, men meget kan den faktisk. Det skyldes,

at vi gennem årene har opnået en stor viden gennem indsamlingen af oplysninger omkring løn, pension, arbejdstid, tillæg, overarbejde o. lign.

Arbejdet med overenskomsterne

Et andet vigtigt område, som udvalget beskæftiger sig med, er overenskomster. I PROSA er det lokalafdelingerne, der indgår overenskomsterne. Det er lokalafdelingerne, der suverænt bestemmer, hvilke krav der skal forhandles, og hvornår resultatet af forhandlingerne er acceptabelt ud fra situationen. Det er et rigtig godt princip, som diskussionerne i udvalget ikke ændrer på. Men derfor er det selvfølgelig godt at diskutere med andre lokalafdelinger – og PROSA kan sagtens have én holdning til, hvad der er rimelige krav, mens en lokalafdeling har en anden opfattelse af, hvad der er gennemførligt – og handler derefter.

Desuden følger vi med i de andre organisationers overenskomstforhandlinger, både fordi det kan give inspiration til vores egne forhandlinger, men også fordi en stor gruppe af PROSAs medlemmer er omfattet af andres overenskomster. Vi skal derfor vide noget om disse overenskomster for at kunne rådgive medlemmerne om de gældende vilkår for deres ansættelse.

Flere og flere EU-direktiver

Et af de centrale emner, udvalget skal beskæftige sig med de kommende år, er den stadig stigende mængde af direktiver fra EU. Indenfor det arbejdsmarkedspolitiske område er der kommet direktiver indenfor

arbejdsmiljø, arbejdstid, arbejdskraftens frie bevægelse, udstationering og serviceydelser m.m. På det danske arbejdsmarked er der tradition for, at direktiver i videst muligt omfang indføres gennem aftaler mellem arbejdsmarkedets parter, dvs. gennem overenskomster. Da hovedparten af PROSAs medlemmer ikke er overenskomstdækket, har vi altså en interesse i, at de ting, som medlemmerne opfatter som goder, også kommer til at omfatte dem. Det betyder så, at vi også skal arbejde for at få omsat direktiverne til følgelovgivning for ikke at svække vores medlemmers rettigheder på arbejdsmarkedet.

Debatter – og tilbud til medlemmerne

Det er også vigtigt, at diskussionerne i udvalget kan omsættes i praktiske tilbud til medlemmerne. Vi forsøger derfor at støtte medlemmerne, der hvor vi har direkte mulighed for det. En række af de servicetilbud, som PROSA i dag stiller til rådighed for medlemmerne, udspringer af debatter, der har været ført i udvalget. Det er tilbud som pjecer, kurser og temaarrangementer og de aftaler om ledighedsforsikring, almindelige forsikringer og pensionsordninger, som medlemmerne kan tegne gennem medlemskabet af PROSA.

Særligt forholdene omkring pensionsordninger har vi løbende debatteret. Vi har i PROSA flere forskellige pensionsordninger knyttet til overenskomsterne og en generel rammeaftale, som vores medlemmer på individuelle kontrakter kan tilslutte sig. I udvalget diskuterer vi nogle af de centrale elementer i pensionsordningerne, for at finde frem til, hvad vi vil anbefale en pensionsordning skal indeholde udover selve pensionen. Skal der f.eks. være tvungen børne- og ægtefællepension? Det mener vi ikke, men det er godt, hvis det kan vælges til, da det vil være billigere i forbindelse med pensionsordningen end

ved en almindelig forsikring.

Et andet emne er, om det er bedst, at pensionen er en løbende livsvarig ydelse (livrente) eller en kapitalpension/ratepension. Her er der delte meninger. En livrente skal ikke deles ved skilsmisse, det skal en ratepension. Men dør man, får arvingerne udbetalt en kapitalpension – det gør de ikke med livrenten. Valget af pensionsordning kan også få indflydelse på ens mulighed for efterløn, så det er svære men vitale beslutninger, der skal træffes. Beslutninger, som vi gerne vil hjælpe medlemmerne til bedre at kunne træffe.

Diskussionen af pension giver et godt billede af udvalgets måde at arbejde på. En vekslen mellem helt konkrete forhold og principielle diskussioner og en opsamling af viden om emnet, når PROSAs forhandlere og aktive medlemmer stikker hovederne sammen. På den måde kan der foretages en sammenligning på tværs af ordninger/overenskomster, og vi kan inspirere hinanden til gavn for alle medlemmerne.

Altid brug for flere

Udvalgets arbejde og den centrale betydning, som det arbejdsmarkedspolitiske område har, afspejler sig også i sammensætningen. Der er kun få medlemmer af udvalget, som ikke er aktive på anden vis i PROSA, enten som hovedbestyrelsesmedlem, lokalafdelingsbestyrelsesmedlem, faglig sekretær eller med en anden faglig tillidspost.

Det er vigtigt, at alle lokalafdelinger er repræsenteret, så vi kan sikre, at synspunkterne afspejler de forhold, der er i branchen, og der kan være en dialog frem og tilbage – og at der er konkret faktisk viden til stede. Men vi sætter faktisk også stor pris på menige medlemmer i udvalget. Så hvis du har fået lyst til at deltage i udvalgets arbejde, kan du kontakte udvalgets mødeleder, næstformand Niels Bertelsen (nib@prosa.dk)

Ny medarbejder i PROSA

Jette Isgaard er ansat som kontorassistent i PROSA pr. 10. oktober 2005

Baggrund: Jette er uddannet i Arbejdsformidlingen og har brugt 19 år af sit arbejdsliv netop hos AF. Hun har i AF primært arbejdet som bogholder og i Arbejdsmarkedsrådets Sekretariat. Efter at Jette stoppede i AF for ca. 10 år siden, har hun lavet mange forskellige ting – hun har bl.a. taget en ny uddannelse, været i England og sidste stop før PROSA har været Kristeligt Studenter Settlement. I Settlementet har Jette haft et utal af opgaver, som spænder fra alt fra klubarbejde til kontorarbejde og regnskabsarbejde.

PROSA: Jette startede i PROSA d. 18. juli i år som vikar i receptionen.

- Efter en uge var jeg fuldstændigt faldet til, så jeg er naturligvis glad for ansættelsen. Jeg synes, at PROSA er en meget åben forening, og jeg forventer at gøre mit til, at det bliver ved med at være sådan. Og så sætter jeg stor pris på, at mit nye job udover alt det praktiske også indeholder det menneskelige og det udadvendte aspekt, og jeg forventer at lære en masse i min nye stilling.

Derhjemme: Jette bor i en lejlighed på Vesterbro sammen med sin 16-årige datter. Hun har også en søn på 25, som er flyttet hjemmefra.

Hobby: Meget af Jettes fritid bliver brugt på frivilligt arbejde i Settlementet på Vesterbro.

- Sådan har det altid været.



Langtidsholdbar it-viden

Skærddersy din egen it-efteruddannelse på universitetet.

Bliv klædt på til at forme morgendagens it-løsninger og få teoretisk og metodisk ballast, du kan bruge direkte i dit daglige arbejde.

Vælg fag inden for:

- Softwarekonstruktion
- Organisation
- Interaktionsdesign & multimedier

Læs mere på www.itev.dk



samarbejdende universiteter

It-vest er et uddannelses- og forsknings samarbejde mellem Handelshøjskolen i Århus, Syddansk Universitet, Aalborg Universitet og Aarhus Universitet. It-vest har til formål at styrke udbuddet af it-uddannelser i Vestdanmark og at fremme det flerfaglige samarbejde inden for it.

Overenskomsten er nøglen til

Selv om næstformand Niels Bertelsen personligt lever med at blande arbejde og fritid sammen, ser han overenskomster og aftaler som det bedste værn til at beskytte PROSAs medlemmer.



AF HANNE BROS
TEGNING: ADAM WESTED

Næstformand Niels Bertelsen er også mødeleder i PROSAs arbejdsmarkedsudvalg, så det er jo oplagt at spørge ham, om det er nok, at 20 procent af PROSAs medlemmer er dækket af en overenskomst:

- Nej, men det har noget at gøre med traditioner, for både arbejdsgivere og medlemmer er ikke altid interesserede i en overenskomstaftale – arbejdsvilkårene har simpelthen været for gode. Vores medlemmer kan jo findes både i store enheder såsom CSC og IBM og i andre former for virksomheder, hvor det er en støttefunktion - et lille fagområde i en stor organisation. Vores medlemmer er spredt, og man kan sige, at en overenskomst giver os adgang til arbejdspladsen. Overenskomster er gode, fordi de giver en formel og anerkendt adgang til arbejdspladsen, men da vi ikke har så mange overenskomster, er vi nødt til at arbejde på andre måder, uddyber Niels Bertelsen. Vi har derfor et netværk af arbejdspladsrepræsentanter, som kan bruges til at finde ud af, hvilke muligheder og ønsker, der er på de enkelte virksomheder.

Fokus på udbytte

Selv bor den rødblonde næstformand på et spartansk kontor, hvor der ikke er specielt overfyldt med mapper og papirer, når man tænker på, at han har været næstformand i fem år. Her ser ud som om, han lige er flyttet ind, men det er måske også fordi grønne planter bliver båret visne ud, når en behjertet kollega har

arbejdspladsen

prøvet at skabe lidt miljø. Niels Bertelsen ser slet ikke planterne og glemmer derfor at vande dem. Udover en kontorstol, der passer til hans højde, er det tydeligt, at han ikke går specielt op i sit kontor.

For Niels Bertelsen at se gælder det om at få fat i arbejdsgiverne, så det ikke er i orden at arbejde 24 timer i døgnet.

- Vi forbyder jo ikke vores medlemmer at arbejde meget, men vi kan fortælle dem om konsekvenserne og være med til at opstille retningslinjer for arbejdet. Vi får selvfølgelig aldrig indflydelse nok, men vi kan regulere for eksempel gennem overenskomsttaftaler. Jeg indrømmer, at det kan være svært for PROSA at få en overenskomst, men vi skal have et beredskab på det felt. Noget vi bruger meget tid på er jo også individuel kontraktvurdering, hvor vi fortæller folk, hvad de skal være opmærksomme på med hensyn til arbejdstid, overarbejde, kundeklausuler med videre. Der er en forstærket tendens til, at virksomhederne er regnskabsorienterede. I forbindelse med opkøb og fusioner, er der ofte fokus på udbytte til aktionærerne frem for en langsigtet strategi.

Bedre uddannede medlemmer

I øjeblikket er de autodidakte, de kortuddannede og de ældre medlemmer de mest sårbare medlemmer. Det viser fagforeningens egen undersøgelse, der er lavet sammen med jobkonsulenterne i StepStone. Hvad gør PROSA for de udsatte grupper?

- Ja, det er rigtigt, at de er de udsatte lige nu, men det kan hurtigt ændre sig, mener Niels Bertelsen. Det kommer an på efterspørgslen – for arbejdsgiverne er det jo en nem løsning at tage autodidakte ind, når branchen er i opblomstring. Når PROSA går ind for at uddanne professionsbachelor, skulle det jo gerne give større faglighed, men samtidig være en opfordring til arbejdsgiverne om at bruge dem.

Selv om spørgsmålet egentlig hører til uddannelsesudvalgets område, så kan PROSA som sådan forsøge at sikre de udsatte grupper gennem overenskomsterne.

For eksempel har CSC fået øget fokus på efteruddannelse i deres overenskomst.

- Det er jo en branche, der svinger hurtigt, og hvor det kan være svært at definere behovene. De selv lærte er jo heller ikke nødvendigvis en homogen gruppe, fortsætter Niels Bertelsen.

- En del af dem kan jo have en anden uddannelse eller komme fra en anden branche.

Altid faglig

Næstformanden hører selv til en uensartet gruppe med et halvfærdigt datalogistudium fra Københavns Universitet bag sig. I 1984 blev han medlem af PROSA STAT, fordi han havde studenterjob i Farvandsdirektoratet, og fire år senere blev han valgt som faglig sekretær, med ansvar for det statslige område, hvor han allerede havde været hovedforhandler et par gange.

I 1997-2000 var Niels Bertelsen lige et smut ovre i Dansk Socialrådgiverforening som forhandlingskoordinator og kom tilbage igen som PROSAs næstformand fra år 2000.

- Også for mig flyder arbejde og fritid sammen, og det er spørgsmålet, hvor længe min familie vil finde sig i det. Jeg arbejder jo altid, for selv om jeg har fri, er der altid et oplæg, et synspunkt, der skal skrives. Der er masser af indbyggede deadlines i en organisation, og jeg har meget koordinerende arbejde, selvom jeg prøver at uddelegere så meget som muligt.

Niels Bertelsen synes, at den største udfordring på arbejdsmarkedet i den kommende tid kommer til at foregå i EU.

- EU breder sig over mere og mere, og det er godt for restgruppen uden for de overenskomstdækkede områder. Der er mange af vores medlemmer, der ikke ved, at det er aftalebaseret, at de for eksempel får fuld løn under barsel eller har ret til den 6. ferieuge. Arbejdet med at gøre disse rettigheder til lov, vil næstformanden gerne være med til at påvirke blandt andet gennem sin post i FTFs beskæftigelsesudvalg.

Seks hurtige



Er det lykkedes arbejdsmarkedspolitisk udvalg at opnå de bedst mulige løn- og arbejdsvilkår for medlemmerne, sådan som det er jeres mål?

- Det er svært at svare på, vi kan jo ikke direkte påvise det, men i følge vores lønstatistik kan

vi da konstatere, at vi har en høj lønglidning i forhold til det øvrige samfund. Jeg synes også, at vores overenskomster giver en god grunddækning med for eksempel velordnede arbejdstider og betaling for overarbejde, siger næstformanden.

Ledigheden i PROSA svinger omkring 8 % - er det tilfredsstillende?

- Nej, en ledighed over 3 % er ikke tilfredsstillende for mig at se.

Efter et par år ude af faget er det svært at komme tilbage, fordi der bliver fokuseret på aktivering frem for uddannelse. Vi vil derfor undersøge om faldet i ledigheden kan skyldes, at folk forlader branchen.

Er PROSA ikke for lille til at bestå som selvstændig fagforening?

- Det er medlemmerne, der afgør, om vi kan nok. PROSAs medlemmer har valgt os på trods af, at de kender til HK, IDA, Dansk Metal eller Dansk Magisterforenings eksistens. For mig at se er vi de eneste, der koncentrerer sig fuldt ud om it. Men vi vil gerne samarbejde, når det har en nytteværdi – det gør vi f.eks. om uddannelserne og jobkørtordningen.

Hvor står du politisk?

- Jeg har da sympatier til venstre, men det er ikke ensbetydende med, at alt er dårligt, bare fordi det kommer fra Venstre eller de Konservative. "Flere i arbejde"-reformen har vi for eksempel kritiseret, fordi den mistænkeliggør de ledige. I vores branche hjælper det ikke de ledige, hvis de ikke må efteruddanne sig – så kan vi lige så godt sige farvel til dem.

Har du stadig en formand i maven?

- Svaret er ja, men jeg synes ikke, der er nogen grund til at diskutere det lige nu.

PROSAs udfordringer i fremtiden?

- Generelt er det akademisering af it-branchen, hvor vi jo gerne vil have et højere fagligt niveau. Også arbejdsgiverne efterspørger en højere grad af uddannelse. I PROSA skal vi diskutere, hvem vi gerne vil gøre noget for i fremtiden, og hvem der er vores målgruppe.

I dag er det netop de autodidakte og de kortuddannede, der er vores aktive kerne, men vi håber jo at få flere ind på højere uddannelser. Som fagforening skal vi ændre fokus, hvis vi vil overleve.

Vi skal altid blande os

PROSA skal være med til at præge, i hvilken retning udviklingen på arbejdsmarkedet skal gå, mener Knud Erik Petersen, medlem af PROSAs Arbejdsmarkedsudvalg. Det skal vi bl.a. gøre ved at være synlige og ved at påvirke beslutningstagerne.



Jeg vil da godt komme med en stærk opfordring til at andre også går ind i udvalgsarbejdet, siger Knud Erik.

AF SIGNE POPPENBØLL HANSEN,
INFORMATIONSMEDARBEJDER
FOTO: MARTIN FOLDGAST

Knud Erik Petersen mener ikke, at der er nogle områder der er hellige eller nogle områder PROSA ikke skal blande sig i, når det drejer sig om arbejdsmarkedspolitik. Vi skal altid tage stilling, lytte og blande os. Det er vigtigt hvis udviklingen skal gå i den retning, Arbejdsmarkedsudvalget gerne vil have den går.

Udvikling til gavn for samfundet som helhed

Og den retning er bl.a. en udvikling hen imod et arbejdsmarked, der tager mere hensyn til de ansatte.

- Det er væsentligt for mig, at vi får en udvikling, der ikke kun tilgodeser arbejdsgiverne, men en udvikling som mere langsigtet er til gavn for samfundet som helhed. På den måde vil vi også få it-folk,

der arbejder inden for faget i lang tid i stedet for it-ansatte, der er brændt ud efter kort tid i branchen, siger Knud Erik.

- En anden opgave er at sørge for en mere rimelig fordeling mellem arbejdstager og arbejdsgiver. Og også at sørge for at opdelingen mellem arbejdstid og fritid er i orden. Men så er vi selvfølgelig mere inde på det arbejdsmiljømæssige område – det er i øvrigt også et af de områder, der interesserer mig mest, fortæller Knud Erik og smiler.

Forbedret uddannelse

For Knud Erik er det også vigtigt at se på uddannelsesområdet.

- Vi skal have frigjort vores viden fra at være leverandørspecifik og så lave en mere reel uddannelse i grundlæggende færdigheder. Vi skal være bedre til at dække alle leverandører. Og så skal vi højne uddannelsesniveaet, så de studerende får en bedre samfundsforståelse.

Vi skal gøre noget aktivt

Der er altså en masse ting som Knud Erik gerne vil lave om på eller forbedre. Han mener, at der er flere måder at gøre det på.

- Først og fremmest er det selvfølgelig vigtigt, at vi er enige om en politik og om at få den gennemført. Og så er det meget vigtigt, at vi er synlige i den offentlige debat. På den måde kan vi være med til at påvirke beslutningstagerne. Og så skal vi også påvirke lovgivningen – det kan vi bl.a. gøre ved at sørge for at komme i udvalgene og give vores mening tilkende, siger Knud Erik og fortsætter:

- Og til sidst er det meget vigtigt, at vi også påvirker arbejdsgiverne. Det gør vi ved at have nogle gode relationer til dem, f.eks. gennem fælles uddannelsesarbejde – vi skal have et godt samspil med arbejdsgiverne.

Viden, indflydelse og kontakt til andre medlemmer

Det er tydeligt, at arbejdet i Arbejdsmarkedsudvalget er noget Knud Erik gør ud af interesse for det arbejdsmarkedspolitiske. Og så føler han, at han får en masse ud af arbejdet.

- Arbejdet i udvalget er en virkelig god måde at følge med i, hvad der sker på området og forstå nogle af baggrundene – man får mulighed for at følge med på et lødigt niveau, man får en lødig viden. Og så får man nogle gode fagpolitiske diskussioner med både den politiske ledelse i PROSA og med de faglige sekretærer. Man er med til at præge udviklingen og så giver det altså også en bedre kontakt til de øvrige medlemmer. Så jeg synes, at jeg får rigtig meget ud af at være medlem i Arbejdsmarkedsudvalget, og jeg vil da godt komme med en stærk opfordring til at andre også går ind i udvalgsarbejdet, slutter Knud Erik smilende af med at sige.

Fremtidens fagforening

Henrik Lund er PhD og adjunkt ved Roskilde Universitetscenter, med speciale i dansk og international fagbevægelse. Under PROSAs midtvejsmøde d. 19. november giver han sit bud på, hvordan PROSA kan udvikle sig videre som et moderne forbund for it-professionelle.

AF BJARKE FRIBORG,
FAGLIG MEDARBEJDER

Efter en lang periode med vækst i antallet af medlemmer, er PROSAs medlemstal for tiden inde i en bølgedal. På denne måde deler PROSA skæbne med resten af fagbevægelsen, hvor ordet "krise" de seneste år er blevet en central del af selvforståelsen. Flere forbund har på denne baggrund indledt en moderniseringsproces, bl.a. ved at indskrænke det fagpolitiske arbejde og hellere fokusere f.eks. på billige tilbud og forsikringer til medlemmerne.

Rigtig diagnose?

Ifølge PhD. Henrik Lunde fra Roskilde Universitetscenter er det imidlertid et godt spørgsmål, om faldet i antallet af fagorganiserede er nok til at definere situationen som en krise, og om de forskellige forbund rammer rigtigt med deres moderniseringstiltag.

- Mit udgangspunkt er, at modernisering er helt afgørende men også, at det skal være den rigtige form for modernisering.

- For et forbund som PROSA er det f.eks. oplagt at se på it-udviklingen i en bredere sammenhæng, der handler om, hvordan it påvirker hverdagen og vore begreber om f.eks. fritid, ledelse, samfundets indretning etc. Samtidig er det vigtigt ikke at glemme selve grundlaget for at være en fagforening, nemlig medlemmernes arbejde. For at være en nærværende og vedkommende fagforening forudsætter det, at PROSA har blik for de forandringer i arbejdet, som medlemmerne oplever i hverdagen.

Nye tendenser

PROSAs historie hænger nøje sammen med udviklingen i it-branchen. Efter en fremgangsperiode på mere end 30 år kom krakket i 2001, der på mange måder betød en ny situation. Problemer

som stress, ledighed og arbejdsmiljø kom mere i fokus, og flere så med nye øjne på behovet for en fagforening. Men hvilken slags fagforening?

- I dag stilles der meget store krav om at være stærkt passioneret og virkelig brændt for sin arbejdsplads. Dette kan både være meget udviklende, men også meget belastende for den enkelte. Et forbund som PROSA er nødt til at forholde sig til nye tendenser på arbejdsmarkedet, hvor der imidlertid ikke altid er nogle helt entydige svar

Afhængig af deltagelse

- Kort sagt er der behov for en modernisering, der er meget mere sensitiv overfor medlemmernes hverdagsliv og over for de problemer, som de oplever i praksis. En moderne fagforening vil derfor også være langt mere afhængig af medlemmernes deltagelse end tidligere. Dette går stik imod en rendyrket satsning på passive serviceydelser, tilbud etc. Det betyder ikke, at man slet ikke skal have dem. Men det betyder, at de skal understøtte forbundets øvrige virkemidler og prioriteringer.

- Man er nødt til at udvikle en ny form for fagpolitisk praksis: Sammen med medlemmerne, ikke bare for medlemmerne. PROSA bør stille sig i spidsen for at udvikle metoder, der faciliterer, at medlemmerne deltager og kan tale for sig selv i de sammenhænge, hvor det er muligt. På denne måde handler det både om at styrke det faglige fællesskab blandt de it-professionelle, samtidig med at man har mere målrettede serviceydelser og aktiviteter.

Mød Henrik Lund og deltag i debatten på midtvejsmødet 19. november.

Ny medarbejder i PROSA

Bjarke Friberg er ansat som faglig medarbejder i PROSA pr. 19. september 2005.

Alder: 32 år

Baggrund: Bjarke har studeret statskundskab og har en kandidatgrad i politologi fra Universitetet i Bergen. Bjarke har studeret, arbejdet og boet i Norge i sammenlagt 11 år af sit liv. Efter at have færdiggjort studiet i 1999 arbejdede Bjarke som redaktør i fire år for det politiske parti Rød Valgallianse – et norsk parti, der svarer til Enhedslisten herhjemme. I 2003 kom han tilbage til Danmark, hvor han bl.a. har arbejdet som kampagnesekretær for Enhedslisten. Nu håber han, at hans erfaringer kan komme til nytte i PROSA.

PROSA: Bjarke kendte allerede lidt til PROSA, inden han startede d. 19. september. Han havde nemlig skrevet en artikel om PROSA i forbindelse med et tidligere arbejde. Han syntes dengang, og i dag, at PROSA er en spændende fagforening.

- Det virker som nogle spændende ting, jeg skal arbejde med – nogle spændende udfordringer. Jeg er først og fremmest ansat på hvervningsområdet, hvor jeg bl.a. skal hverve nye unge medlemmer. Jeg skal også være med til at udvikle fastholdelsesaktiviteterne – skabe nogle flere aktivitetstilbud for medlemmerne. Og så vil jeg gerne være med til at lave netværk for højtuddannede og unge med en længere uddannelse, da dette bliver en vigtig målgruppe for PROSA i fremtiden.

Derhjemme: Bjarke bor i en lejlighed i Ballerup, byen som han selv kalder Danmarks Silicon Valley. Her bor han sammen med sin iranske kone Shahrzad og Shahrzads søn på 10 år.

Hobby: - Jeg spiller strategispil som Risk og Diplomacy og jeg læser en masse både fantasy litteratur, faglitteratur og politisk litteratur. Og så laver jeg en del politisk arbejde. Jeg er også med i bestyrelsen i Ballerup Multikulturelle Forening, som er en nystiftet forening, der arbejder for bedre integration og flere mødesteder mellem kulturerne.

Midtvejsmøde 2005

PROSA afholder igen i år et midtvejsmøde, hvor forbundets politikområder skal debatteres blandt de aktive medlemmer. Midtvejsmødet er en måde at samle de aktive på i de år, hvor der ikke holdes en delegeretforsamling.

Midtvejsmødet er din mulighed for at være med til at præge PROSAs arbejde på nogle af de områder, PROSA beskæftiger sig med.

Midtvejsmødet afholdes lørdag d. 19. november 2005 i København, N. Zahles Seminarium, Linnésgade 2, fra kl. 11 til ca. 18.30 og afsluttes med middag og fest.

Tilmeldingsfrist er d. 5. november 2005.

Program MIDTVEJSMØDE 2005

Der kan forekomme små tidsmæssige forskydninger i løbet af dagen.

Lørdag den 19. november 2005

Kl. 10.30 – 11.00 **Indskrivning**

Der vil være stillet morgenmad frem i festsalen på 2. sal

Kl. 11.00 – 11.15 **Velkomst v. Formand Peter Ussing i festsalen på 2. sal.**

Kl. 11.15 – 12.30 **FTF og globalisering v. Formand for FTF Bente Sorgenfrey**

Kl. 12.35 – 14.00 **Globalisering og uddannelse ved rektor for IT-Universitetet Mads Tofte.**

Kl. 14.00 – 14.45 **Frokostbuffet i kælderen**

Kl. 15.00 – 17.30 **Temaarrangementer i rum på 1. og 2. sal**

Kl. 15.30 – 16.00 **Der kan hentes kaffe/the, kage og frugt i festsalen**

Kl. 17.45 **Generalforsamling i it-fagets afdeling af arbejdsløshedskassen**

Kl. 18.00 – 18.30 **Året der gik v. Peter Ussing**

Kl. 18.30 – 18.45 **Afrunding og afslutning**

Kl. 19.30 – 22.45 **Middag**

Vi skal være helt ude af lokalerne kl. 23.00

Stedet er: N. Zahles Seminarium, Linnésgade 2, 1361 København K.

Hoveddøren til Seminariet er låst under hele mødet.

Du kan benytte følgende telefonnummer hele dagen: 28 88 12 41

Du kan vælge mellem følgende temaarrangementer om eftermiddagen mellem 15 og 17.30:

A. Workshop – ”Kompetence i udvikling – Udvikling i kompetence”

Arrangør:

Udvalget for Uddannelse, Ledighed og Kompetenceudvikling

Oplægsholder:

Carsten Hering Nielsen, projektkonsulent, Århus Universitetshospital

Deltagere:

Alle som har interesse for personlig udvikling og kompetenceudvikling

Indhold:

Workshoppen har til formål at give deltagerne en bedre forståelse for kompetenceudvikling som begreb – både i teori og i praksis. Der veksles undervejs mellem oplæg og øvelser, hvor deltagerne aktivt skal arbejde med forskellige problemstillinger. Det nyeste modeudtryk PPD (personal and professional development) introduceres, og der gives et bud på, hvordan det er forskelligt fra det mere kendte HRD (Human Resource Development)-begreb.

Oplægget holdes i to dele. Første del beskriver udviklingen i kompetencebegrebet, der skete ret pludseligt i Danmark, men ikke internationalt. For at sætte udviklingen i perspektiv gives en øvelse fra deltagerne egen hverdag. Anden del beskriver og definerer kompetenceudvikling, og hvordan man som it-professionel må forholde sig til begrebet. Den enkelte deltager danner selv udgangspunkt for den anden øvelse, som giver stof til personlig refleksion over, hvilke måder den individuelle kompetenceudvikling kan ske på.

B. Globalisering i et lokalt perspektiv

Globalisering er kommet tæt ind på it-branchen. Off-shore outsourcing og flytning af opgaver til udlandet er blevet hverdag i flere virksomheder. Kan vi som medarbejdere gøre noget ved denne udvikling, eller skal vi bare lade stå til? PROSA har inviteret oplægsholdere fra en arbejdsplads i England og i Danmark - arbejdspladserne har indgået en aftale om virksomhedens forpligtigelser over for medarbejderne, hvis der flyttes opgaver ud af landet.

C. Psykisk arbejdsmiljø

Alt for meget stress kan give hjerneforandringer – hvordan undgår vi, at it-arbejdspladserne bliver til ”dumme-fabrikker”. It-arbejde er sjovt, udviklende, nyttigt – og krævende. Alt for mange steder er et ellers rigtigt godt arbejde blevet til noget, der ikke er rigtig godt. Hvilke tegn skal man være opmærksom på – hvad skal man gøre ved dem. Arrangementet er en workshop, hvor vi også glæder os til at høre jeres input.

D. Workshop – ”Tag en kollega med!”

Arrangør:

HVerveUDalget

Deltagere:

Alle jer der har hovedet fyldt af ideer og tanker om, hvordan vi kunne blive flere i PROSA.

Indhold:

Efter I mange år at have været vant til, at PROSAs medlemstal er steget støt og roligt, oplever vi nu, at medlemstallet stagnerer!

Dette skyldes flere ting, også konkurrence fra andre, men en vigtig parameter er, at PROSAs årlige optag af datamatikerdimittender – det der var årsagen til den konstante stigning - er faldet dramatisk som en følge af et tilsvarende dramatisk fald i antallet af studerende på datamatikeruddannelsen.

Noget må gøres – vi er nødt til at finde nye græsgange!

Vi har kastet os over de højere læreanstalter, og det tegner også lovende,

men det årlige antal færdiguddannede fra de højere læreanstalter står slet ikke mål med, hvad vi tidligere har været vant til fra datamatikeruddannelsen!

Hva' så?

Vi må ha' gang i den organiserede arbejdspladshvervning!

Historien og erfaringen viser at den 'nemme' måde at få flere medlemmer på er ved at indgå en overenskomst, men...

Når nu situationen for de fleste af vores potentielle medlemmer i arbejde er individuelle aftaler og vejen til en overenskomst er lang og trang, hvad skal der så til for at få it-folk til at melde sig ind i PROSA?

Er det, som antydnet i overskriften, nok at tage en kollega med (til arrangementer)?

Efter et kort oplæg vil et gruppearbejde forhåbentlig komme med nogle bud og sætte jeres ideer og tanker ind i nogle fælles rammer!

E. PROSAbladet i PROSA

Redaktionsudvalget har den målsætning, at alle organer, politiske udvalg og lokalafdelinger skal formidle deres synspunkter og aktiviteter til alle PROSAs medlemmer via PROSAbladet.

Redaktionen arbejder derfor med etablering af projektet ”Lokalformidling”, der skal definere de områder, som PROSAbladet bør dække. Vi vil gerne i dialog med udvalgene og lokalafdelingerne om, hvordan redaktionen og PROSAbladet bedst muligt kan virkeliggøre denne målsætning.

Redaktionen mener, at forbundets synspunkter er rimeligt dækkede ind. Specielt ledelsens og udvalgenes synspunkter dækkes i dag. De dele af organisationen, der er svagt eller slet ikke repræsenteret, er lokalafdelingerne og klubberne.

Redaktionsudvalget finder det vigtigt, at PROSAbladet og PROSAs web bliver betragtet som en naturlig medspiller i samarbejde med de øvrige PROSAmedier, hvis målsætningen skal gennemføres.

Derfor etablerer vi en workshop på midtvejsmødet, der skal formulere de nødvendige initiativer, der skal tages for, at dette kan lykkes. Redaktionen opfordrer alle lokalafdelinger og alle de politiske udvalg til at stille med en person til denne workshop. Redaktionen glæder sig til at diskutere med udvalgene og lokalafdelingerne.

F. Kryptering 101

En helt praktiskorienteret indføring i krypteringens mystikker.

Vi taler ikke så meget om teori, som vi plejer, men viser dig derimod trin-for-trin kryptering af diske, filer og mails på en sikker måde. Efter foredraget vil du have snuset til programmer som Pretty Good Privacy (PGP) og GNU Privacy Guard (GPG) men også til kommercielle programmer som Safeguard Easy og PGP disk.

G. Workshop v. PROSA/ØST – ”Fremtidens fagforening”

Hvordan udvikler vi PROSA som en moderne fagforening, der arbejder for at sikre løn- og arbejdsvilkår inden for et vidensbaseret fagområde som it?

Som en serviceorganisation med mere og mere individuelt orienterede tilbud om tillæggsforsikringer og kurser?

Som et forbund for it-arbejdere med faglig og professionel stolthed, med netværksdannelse etc.?

Som en selvstændig, men integreret del af den øvrige fagbevægelse, med ideer om indretningen af fremtidens samfund?

Eller som noget helt andet?

Oplæg til debat ved PhD. Henrik Lund fra Institut for Miljø, Teknologi og Samfund (RUC) på baggrund af international fagforeningsforskning.

OPRÅB – mange job, men få kandidater

De store it-virksomheder med mainframeinstallationer mangler folk. Her er et kort udpluk fra annoncemarkedet taget i uge 40.

Søges: Folk med mainframebaggrund

Danske Bank søger it-kandidater til mainframe

Sketenty søger folk til COBOL/DB2/PL1

FDC søger erfaren DB2 specialist til mainframe

BEC søger operatør til overvågning af mainframe-miljø

Silkeborg Data efteruddanner selv ca. 10 – 12 personer årligt til mainframe

Vi stopper listen her. Interesserede kan selv kaste sig ud på web'en og finde endnu flere.

Der er flere problemer forbundet med dette jobsegment. Skolerne, der uddanner it-folk, underviser ikke i området. Til gengæld findes der kurser, hvorfra det er muligt for mange it-folk at blive uddannet – på relativt kort tid – inden for diverse mainframediscipliner.

Men da virksomhederne som oftest søger erfarne mainframefolk, er det vanskeligt at matche en del ledige med disse jobs. It-folk, som har erfaring indenfor området, er sjældent uden arbejde.

Kom i betragtning til jobbet

I faglig afdeling vil vi meget gerne gøre en målrettet indsats for at gøre noget på området. Mange af PROSAs ledige vil kunne komme i betragtning til disse jobs med en relativt kort efteruddannelse. Problemet er blot, at prisen på mainframekurser langt overstiger de økonomiske rammer, som Arbejdsformidlingen har for at give den fornødne efteruddannelse.

For snart 20 år siden mente man at mainframe var en om ikke død, så i det mindste skindød måde at løse fremtidens it-opgaver på. Og mainframe har da også sine begrænsninger. Men det har vist sig, at der indtil dato ikke er udviklet noget reelt alternativ til mange af de opgaver, der i dag bliver udført i mainframemiljøet.

Opfordring

Vi opfordrer de af jer, som kunne tænke sig at udvide jeres kompetencer med også at kunne arbejde i gamle „hæderkronede“ miljøer om at give os en tilkendegivelse. PROSA har taget de første initiativer til at finde kursusleverandører. Nu mangler der bare forståelse og opbakning fra anden side, og forhåbentlig en hel del henvendelser fra medlemmerne, hvis der skal gøres noget ved sagen.

**Kontakt Palle Eghjort på tlf. 33 36 47 65 eller peg@prosa.dk
- alternativt Bjarke Friberg (tlf. 33 36 47 56, bfr@prosa.dk)**

<http://katrinebjerg.net/nyhedsbrev/05/sep/Cobol>

It & Fremtiden - platform til din job- og karriereudvikling

Når du vil sikre dig en god fremtid, har du brug for at besvare en række spørgsmål:

- Hvorfor vil jeg arbejde inden for it-området?
- Er jeg parat til it-jobbet, fagligt og personligt?
- Hvordan skal min jobudvikling være?
- Hvordan ser markedet ud, og hvordan sikrer virksomheden sig de bedste it-folk til de rigtige opgaver?
- Hvor og hvordan skal jeg søge job?
- Jeg er god, men hvor god er jeg egentlig?
- Vil jeg arbejde med noget helt andet end it?
- Skal jeg gøre alvor af lysten til at blive selvstændig?

Vi assisterer dig i besvarelsen af spørgsmålene!

Introduktionsmøde til kurset forventes afholdt tirsdag d. 25. oktober kl. 10-12 hos Peter Nørring Aps, Malmøgade 3, 2100 København Ø. Følg med på www.prosa.dk

Fakta om kurset

Varighed

3½ uge = 18 kursusdage

Kursusperiode

Forventet start: Mandag d. 7. november til onsdag d. 30. november 2005

Mødetider

Fra 09:00 til 15:30 (man-fre).

Kursussted

Peter Nørring ApS, Malmøgade 3, 2100 København Ø

Indhold

Dialog om dine it-kompetencer og dine personlige mål for job og karriere. Det kvalitative (bedste) CV. Fremtidsscenario. Tid til refleksion og individuelle drøftelser. Markedsundersøgelse. En særlig opgave: et virksomhedsspil. Planlægning af job- og karriereudvikling. Jobsøgning i praksis. Innovation: fra løs idé til koncept. Virksomheds- og konceptforståelse. Videnssøgning. Etablering af egen virksomhed. Din personlige rapport med kompetenceprofil og karriereplan.

Projektpartnere:

AF i Storkøbenhavn, Peter Nørring ApS og Microworld A/S (ansvarlig for it-dialog og kompetencevurdering)

Links

www.p-noerring.dk

www.microworld.dk

Du skal IKKE sælge dig selv!

Har du også prøvet at sidde til en jobsamtale og følt, at du var til eksamen? Eller prøvet at skrive en jobsøgning, hvor beskrivelsen af dig selv og din kunnen var meget positiv? Eller i det hele taget bare følt, at du skulle sælge dig selv for at få et job? Det skal du ikke! I hvert fald ikke ifølge rådgiver i jobsøgning, Peter Nørring.



Peter Nørring giver on-line rådgivning via hjemmesiden www.p-noerring.dk

AF SIGNE POPPENBØLL HANSEN,
INFORMATIONSMEDARBEJDER

Det lyder måske mærkeligt, at man ikke skal sælge sig selv for at få et job. Er det ikke det, vi altid netop har fået at vide, at vi skal? Peter Nørring mener altså, at det er noget andet, der skal til.

Her står du

Og det "andet" gav han udtryk for en tirsdag aften i lokalerne i PROSAs kælder over for ca. 15 fremmødte.

- Forestil jer et af de her kort, hvor der er en rød prik med teksten "her står du". Sådan skal I også forestille jer jeres liv, før I søger job. Find ud af hvor I står, og hvor I er på vej hen. Det betyder bl.a., at I skal anerkende jeres egen historie og de beslutninger, I har taget... og ikke fortryde noget. Gør status!, er Peter Nørrings første råd til jobsøgningen.

Vis interesse

Et andet råd, som Peter Nørring lægger meget vægt på, er at vise interesse for den

virksomhed, du søger job i.

- Sætningen hedder "Når du vil have andres interesse, må du interessere dig for dem". Sådan er det jo også i privatlivet – hvis ikke du interesserer dig for folk, interesserer de sig heller ikke for dig, forklarer Peter Nørring.

Helt konkret

Peter Nørrings råd om at gøre status og om at vise interesse udmønter sig i nogle helt konkrete råd til, hvordan du griber din jobsøgning an. Først og fremmest skal du sørge for at ringe til virksomheden, inden du skriver din ansøgning. Du skal huske at henvise til telefonsamtalen i din ansøgning. Du skal anskaffe dig viden om virksomheden og starte ansøgningen med netop at skrive om virksomheden - og ikke om dig selv. Og så skal du have gjort dig klart, hvorfor du vil have netop det job i netop den virksomhed. Følger du bl.a. disse råd, er du ifølge Peter Nørring allerede godt på vej til at få det job, du vil have.

Hvad laver du til foråret?

LÆS PÅ IT-UNIVERSITETET

Start en langtidsholdbar master- eller diplomuddannelse, hvor du kan anvende det lærte fra studiets første dag. Vælg mellem 70 it-kurser inden for design, planlægning, ledelse, udvikling og anvendelse af it.

Nyt

Vurdering af studieforudsætninger til diplomuddannelsen for edb-assistenten m.fl.

INFORMATIONSMØDE

Master, diplom og enkeltfagskurser

Torsdag den 27. oktober 2005 kl. 19.00-21.00

IT-Universitetet har også en it-kandidatuddannelse med fem forskellige linjer samt ph.d.-studier.

Se mere på www.itu.dk



IT-Universitetet
i København

Rued Langgaards Vej 7, 2300 København S

WWW.ITU.DK

Det næste Cafe Øst-arrangement (8.11.) handler om jobbet som it-konsulent. Vi har inviteret Steen Skovholm fra konsulenthuset Sketenty, der har specialiseret sig i bemanning og ledelse af it-projekter og som i dag opererer med en base på 150 tilgængelige og fleksible projektmedarbejdere - heraf mange på freelance-basis.

Microsoft Internet Security and Acceleration Server 2004 Unleashed



Many organizations are currently faced with multiple security threats and are looking for solutions to implement strong security or supplement existing firewall environments with more advanced technology. Micro-

soft's ISA Server 2004 is proving to be a natural fit for these organizations that are looking for functional solutions to existing security problems. These organizations will look to ISA Server 2004 as an easily-deployed solution that offers Web caching, firewall, VPN, reverse proxy, and other advanced technology needs. Microsoft Internet Security and Acceleration (ISA) Server 2004 Unleashed will provide the level of detailed guidance required for the planning, installation, deployment, migration, administration and troubleshooting topics related to ISA Server 2004.

Michael Noel
ISBN 067232718x
Normalpris: 565 kr.
Medlemspris: 452 kr.

Entrepreneurship and Small Firms



Provides a comprehensive analysis of entrepreneurship by integrating academic theory with the day realities that entrepreneurs may encounter. There are Case studies integrated throughout the text based on

real-life companies, including new case studies on Fiat and Samsung

David Deakins
ISBN 0077108264
Normalpris: 522 kr.
Medlemspris: 418 kr.

Performance Tuning for Linux Servers



In "Performance Tuning for Linux Servers", a team of IBM's most-experienced Linux performance specialists shows you how to find bottlenecks, measure performance, and identify effective

optimizations. This book doesn't just cover kernel tuning: it shows how to maximize the end-to-end performance of real-world applications and databases running on Linux. Throughout, the authors present realistic examples based on today's most popular enterprise Linux platforms, Intel-based Red Hat Enterprise Linux, and Novell SUSE Linux Enterprise Server. These examples are designed for simplicity, clarity, and easy adaptation to any contemporary Linux environment.

Sandra K. Johnson
ISBN 013144753x
Normalpris: 507 kr.
Medlemspris: 406 kr.

Java Illuminated



This freshman textbook introduces the fundamentals of object-oriented programming, the syntax of the Java language, good software engineering principles, and effective testing techniques.

The authors (Capitol College) show how to instantiate objects, call methods of classes, design user-defined classes, and build graphical user interfaces.

Herve Franceschi
ISBN: 0763716677
Normalpris: 420 kr.
Medlemspris: 336 kr.

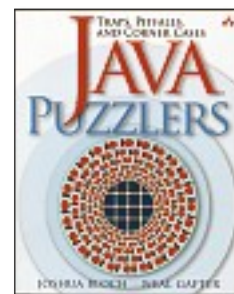


Månedens tilbud for Prosa-medlemmer

Java Puzzlers

Do you like brainteasers? Then this is the book for you! In the tradition of "Effective Java", Bloch and Gafter dive deep into the subtleties of the Java programming language and its core libraries. Illustrated with visually stunning optical illusions, "Java' Puzzlers" features 95 diabolical puzzles that educate and entertain. Anyone with a working knowledge of Java will understand the puzzles, but even the most seasoned veteran will find them challenging. Most of the puzzles take the form of a short program whose behavior isn't what it seems. Can you figure out what it does?

Neal Gafter
ISBN: 032133678x
Normalpris: 377 kr.
Medlemspris: 290 kr.



FTU
boghandel

FTU BOGHANDEL

Halmstadgade 6, 8200 Århus N
Tlf: 86100338 Fax: 89373555
E-mail: ftu@ats.dk
www.ftu.dk

OBS !! ekstra foredrag i Aalborg

Foredrag om MAMBO, et portal ccs system.

Den 08.11.05 kl.17-20.

Steen Blichersgade 10, 9000 Aalborg

Knud Schrøder, systemansvarlig hos Berner a/s fortæller om opsætningen af en Mambo server, og spørger „hvorfør ikke skifte HTML-serveren ud med et portal-system ?“

Fra kl ca 20 - ca 21 foreslag til og diskussion om næste års arrangementer.

Kom og få indflydelse på hvilke arrangementer vi skal lave.

- Det er som altid med mad og drikke.

Tilmelding på www.prosa.dk/kursus

I Aalborg serverer Hanne Lykke Jespersen
fra PROSA

Ansættelseskontrakter á la carte.

Ved du hvad der står i din ansættelseskontrakt? Er du forpligtet af det? Opfylder kontrakten lovgivningen? Er du bundet af en klausul? Kan du bare blive pålagt at arbejde meget mere, end der står i kontrakten? Hvad hvis du ikke får din løn til tiden?

Dette og meget mere kan du få svar på, når PROSA byder på dette arrangement om ansættelseskontrakter. Der bliver også mulighed for at få svar på andre problemstillinger i relation til dine ansættelsesvilkår. Der vil altså i høj grad blive taget udgangspunkt i deltagernes konkrete behov.

Du er velkommen til at medbringe din egen ansættelseskontrakt.

Tid og sted: 24.11.05 kl. 17.00 - ca. 20.00, PROSA, Steen Blichersgade 10, 9000 Aalborg

Tilmelding på www.prosa.dk/kursus



XML foredrag i Århus x2, både introduktion og vide- regående

XML I den 10.11.05, kantinen Møllegade 9-13, 8000
Århus kl. 17-20

Foredraget er en introduktion til XML for alle, som ikke kender de grundlæggende begreber i XML teknologien.

Hvad er XML - Standarden, historie, filosofi og baggrund, herunder en kort gennemgang af W3 organisationen.

XML standarden vil blive gennemgået, ligesom en introduktion til de værktøjer, man kan bruge i denne forbindelse, lige fra css til webservice.

XML standarder til at styre opbygningen af xml dokumenter, vil blive gennemgået - specielt tænkes på DTD og XML schema.

Endelig sluttes med en gennemgang af anvendelsesmuligheder og fordele ved XML, fremfor andre måder at opbevare og udveksle data på.

XML II den 24.11.05, kantinen Møllegade 9-13, 8000
Århus kl. 17-20

Foredraget forudsætter at man har en grundlæggende viden om XML standarden.

Foredraget vil omhandle de forskellige standarder der bliver brugt i forbindelse med behandling og transformering af XML dokumenter.

Specielt vil transformeringssproget XSLT bliver gennemgået, samt eksempler på, hvordan det kan anvendes i daglig brug (bla. vises Xsql, som kan bruges til at transformere XML data direkte fra en database).

DOM og SAX transformeringen vil blive gennemgået, ligesom en kort introduktion til Sql/XML og Xquery som eksempler på andre datasprog til at bearbejde data, der ligger i XML format.

Til sidst vil blive givet et indblik i de mange forskellige måder, XML bliver anvendt på i dagens løsninger.

Tilmelding på www.prosa.dk/kursus

Besøg på Aalborg universitet

Den 25.10.05. Aalborg universitet
Fredrik Bajersvej 7 b3 104, kl. 18-21.

Få din aftensmad serveret og hør om:

Meritmulighederne for datamatikere, hvordan det er at være studerende på universitetet og en gennemgang af et projekt om handlende brug af kunstig intelligens i et tankespil.

Tilmelding på www.prosa.dk/kursus

Der indkaldes hermed til

Generalforsamling i PROSA/STAT

Lørdag den 5. november 2005,
Kl. 13 – 18 i PROSAs lokaler
Ahlefeldtsgade 16 1359 København K

Dagsorden ifølge vedtægterne:

1. Valg af dirigent og referent
2. Godkendelse af deltagere og beslutningsdygtighed
3. Behandling af eventuelle medlemsekklusioner
4. Bestyrelsens beretning
5. Kassererens fremlæggelse af det reviderede regnskab
6. Bestyrelsens fremlæggelse af arbejdsplan
7. Behandling og afstemning af indkomne forslag
8. Bestyrelsens forslag til budget og kontingentfastsættelse
9. Valg af HB-medlem
10. Valg af suppleant for HB-medlem
11. Valg af bestyrelse
12. Valg af suppleanter til bestyrelse
13. Valg af 2 revisorer
14. Valg af suppleant(er) for revisorer
15. Eventuelt

Forslag, der ønskes behandlet af generalforsamlingen, skal være indsendt til bestyrelsen i PROSA/STAT senest én måned før generalforsamlingen.

Den endelige dagsorden skal ifølge vedtægterne udsendes senest 3 uger før generalforsamlingen.

Praktiske oplysninger

Fællestransport: Der arrangeres fællestransport fra Fyn og Jylland. Tilmelding senest 21. oktober 2005.

Dækning af udgifter: Udgifter til transport uden for HT-området refunderes mod dokumentation med billigste offentlige transportmidler. Udgifter til børnepasning refunderes efter regning.

Spisning: Sædvanen tro vil der blive arrangeret spisning på en restaurant efter generalforsamlingen. Vi vil gerne have, at du tilmelder dig spisningen på forhånd.

Tilmelding: Er ikke nødvendig til selve generalforsamlingen. Vil du deltage i middagen eller fællestransporten bedes du kontakte faglig sekretær Steen Andersen, san@prosa.dk

- Tilmeldingen kan også ske via PROSA/Stats hjemmeside:
<http://www.prosa.dk/stat/medlem/>

PROSA/ØST

afholder ordinær generalforsamling torsdag den 27. oktober 2005 kl. 18.00-22.30

Forslag, der ønskes behandlet på generalforsamlingen, skal være bestyrelsen i hænde senest torsdag den 22. september 2005.

Endelig indkaldelse med dagsorden udsendes senere. Henvendelse angående generalforsamlingen kan ske til:

Faglig sekretær
Mogens Sørensen
Tlf. 3336 4127
e-mail mos@prosa.dk
PROSA/ØST's bestyrelse

Generalforsamling i It-fagets afdeling af It-fagets- og Merkonomernes Arbejdsløshedskasse i Danmark

Lørdag den 19. november 2003 kl. 17.45

Generalforsamlingen afholdes
N. Zahles Seminarium, Linnegade 2,
1361 København K
Dagsorden ifølge vedtægterne.

Bestyrelsen

Kontingent 2005

A-kasse.

Fuldtidsforsikret: a-kasse: _____	405,00 kr.
Deltidsforsikret: _____	313,00 kr.
Efterlønsbidrag, fuldtidsforsikret: _____	382,00 kr.
Efterlønsbidrag, deltidforsikret: _____	254,00 kr.

Forbund:

Fuldtidsarbejde: _____	331,00 kr.
Arbejde ml. 15 og 30 timer/ugen: _____	180,00 kr.
Arbejde under 15 timer om ugen: _____	95,00 kr.

It-studerende uden It-arbejde: kontingentfrit

Alderspensionister: kontingentfrit

Eksempel på det samlede kontingent:

Fuldtidsforsikret, fuldtidsarbejde, uden efterlønsbidrag: ___	736,00 kr.
Fuldtidsforsikret, fuldtidsarbejde, med efterlønsbidrag: ___	1118,00 kr.

Medlemsregistrering.

Skal du i kontakt med PROSA om spørgsmål vedrørende:

- ind- og udmeldelser og herunder også dimittendoptagelser, • kontingent, • til- og afmelding til efterlønsordningen, og
- spørgsmål om de forsikringsmæssige aspekter vedrørende arbejde i udlandet.

Skal du kontakte medlemsregistreringen. Henvendelse kan ske på: medlemsreg@prosa • eller telefonisk på: 33 36 41 41



Kære medlem

Arrangementskalenderen bugner i øjeblikket med gode tilbud om kurser, konferencer, besøg, møder, installfest, foredrag og workshops. Mange af dem er gratis, og resten er til stærkt nedsat pris for PROSAs medlemmer. Se nedenfor et udvalg af vores tilbud, og skynd dig derefter ind på www.prosa.dk/kursus, for hurtig tilmelding tilrådes. På hjemmesiden kan du også se de arrangementer, der ikke blev plads til her på siden.

Endvidere er vi på vej med et splinternyt nyhedsbrev, så du i fremtiden kan modtage nyt om arrangementer i PROSA direkte i din mailboks. Se også mere om dette på www.prosa.dk/kursus.

Firewalls og Netsikkerhed

Informere om trusler og aktivitet på Internettet, samt give et bud på hvorledes en avanceret moderne firewall kan konfigureres. Workshoppen giver dig mulighed for at lære om firewalls og netværkssikkerhed med fokus på regulering af trafikken der flyder på et normalt netværk. Igennem to dage introduceres begrebet firewalls og deltagerne får selv lejlighed til at prøve kræfter med konfiguration af firewalls til sikring af netværk.

Sikker programmering

Vi har tidligere afholdt kurser i sikker programmering, men vi har kunnet konstatere, at de måske har været en smule for "langhårede" for nogle. Sikker programmering er dog altid både vigtigt og aktuelt, så vi skruer lidt ned for kravet til deltagerens forudsætninger, men vi holder ambitionsniveauet.

PHP og MySQL

Både PHP og MySQL foreligger i dag i en version 5. Dem tager vi udgangspunkt i, når vi forsøger at udrede mysterierne i databasedrevne hjemmesider. Læg mærke til, at du også kan nøjes med et PHP5 kursus.

Shellprogrammering

Introduktionkursus i udvidet brug af shell'en herunder specielle funktionaliteter og simpel programmering, som kan lette dit arbejde ved brug af systemer med indbygget shell.

Projektledelse

Alle væsentlige forudsætninger for et vellykket it-udviklingsprojekt gennemgås. Foredraget lægger dog mest vægt på tidsestimering af projekter.

Ip-telefoni

Vores kurser og foredrag i ip-telefoni har desværre været udsat for en del udsættelser. Nu er de helt på plads, og vi forventer et stort antal tilmeldinger. Vær derfor hurtig, hvis du vil sikre dig en plads. Kurset vil forløbe som en blanding af teori og praksis. Vi ender med en fuldt opsat server, der kan håndtere samtaler IP-IP, IP-PSTN og PSTN-IP.

Linux Servere

Vi får ofte forespørgsler på dette kursus, og vi har derfor besluttet at tage det med i udbuddet igen. Kurset er et introduktionskursus til Linux som server, hvor der gives en kort indføring i de mest elementære serverfunktioner under Linux herunder oprettelse af brugere, tildeling af netværksopsætning fra serveren (DHCP), deling af filer (Samba), intranetserver til interne informationer (Apache) samt epostserver (Postfix).

*Vel mødt til PROSAs kurser.
Jesper Svarre / kursus@prosa.dk*

Dato	Form	Emne	Sted
15-16/10	Kursus	PHP5	Århus
15-16/10	Kursus	Sikker programmering	København
22-23/10	Kursus	Shellprogrammering	Århus
22-23/10	Kursus	Ip-telefoni	København
25/10	Besøg	Besøg på Aalborg Uni	Aalborg
25/10	Foredrag	Projektledelse	Århus
26/10	Foredrag	Sikkerhedstestproceduren	København
29-30/10	Kursus	Sikker programmering	Århus
29-30/10	Kursus	Linux Servere	København
5-6/11	Kursus	PHP5	København
5-6/11	Kursus	Linux Servere	Århus
8/11	Foredrag	Hvordan får jeg job som konsulent?	København
10/11	Foredrag	XML 1	Århus
12-13/11	Kursus	PHP og MySQL	Århus
12-13/11	Kursus	Firewalls og Netsikkerhed	København
15/11	Foredrag	Projektledelse	København
21/11	Foredrag	Oversættelse af open source-software	Århus
24/11	Foredrag	XML 2	Århus
24/11	Foredrag	Ansættelseskontrakter á la carte	Aalborg
26-27/11	Kursus	PHP og MySQL	København
26-27/11	Kursus	Firewalls og netsikkerhed	Århus
3-4/12	Kursus	Apache	København
6/12	Juleri	Café Øst juleafslutning	København
7/12	Juleri	It-udviklingens indflydelse på næste års julegaver	Århus
14-15/1	Kursus	Ip-telefoni	Århus

Med forbehold for ændringer i program og indhold

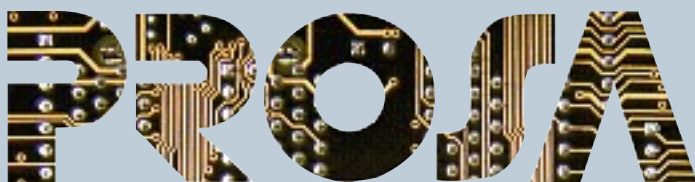
Tilmelding, tid, sted, priser, andre kurser og arrangementer og meget mere kan du finde på www.prosa.dk/kursus/

40 års jubilæum

I anledning af at PROSA/SAS har eksisteret i 40 år, vil det glæde os at se kolleger, tidligere kolleger og venner

**fredag, den 18. november
2005 kl. 15 - 17**

**i Kantine på Engvej 155, 2300
København S**



CAFÉ ØST

INVITERER TIL AFTENARRANGEMENT I KØBENHAVN -

**Hvordan får jeg job som konsulent
– og hvorfor skulle jeg?**

v/Steen Skovholm – direktør i konsulenthuset Sketenty

Tirsdag den 8. november kl. 18.00 – 20.30

PROSAS lokaler i København – Ahlefeldtsgade 16, 1359 Kbh. K

Hvordan ser en it-konsulentprofil ud?

Hvorfor skal de ansætte mig?

Hvordan er dagligdagen

- hvordan fastholder man sine It-kvalifikationer som konsulent?

Kan man blive »partner« og hvad betyder det?

Er man ansat eller er man freelance

– eller hvad er man egentlig?

Der bliver lejlighed til at stille spørgsmål undervejs.

Alle medlemmer er velkomne.

Undervejs får vi lidt mad og drikke.

Tilmelding: peg@prosa.dk - senest fredag den 4. november.

Oversigt over Dagpengeperioderne og dispositionsdatoer i 2005

Periode	Ugenumre	Startdato	Slutdato	Antal uger	Dagpengegeuge	Til disposition
2005/01	52 – 03	20.12.04	23.01.05	5	4	28.01.05
2005/02	04 – 07	24.01.05	20.02.05	4	8	25.02.05
2005/03	08 – 11	21.02.05	20.03.05	4	12	31.03.05
2005/04	12 – 15	21.03.05	17.04.05	4	16	29.04.05
2005/05	16 – 20	18.04.05	22.05.05	5	21	31.05.05
2005/06	21 – 24	23.05.05	19.06.05	4	25	30.06.05
2005/07	25 – 29	20.06.05	24.07.05	5	30	29.07.05
2005/08	30 – 33	25.07.05	21.08.05	4	34	31.08.05
2005/09	34 – 37	22.08.05	18.09.05	4	38	30.09.05
2005/10	38 – 42	19.09.05	23.10.05	5	43	31.10.05
2005/11	43 – 46	24.10.05	20.11.05	4	47	30.11.05
2005/12	47 – 50	21.11.05	18.12.05	4	51	30.12.05
2006/01	51 – 03	19.12.05	22.01.06	5	4	31.01.06

Indsendelse af ydelseskort skal ske til: PROSA • Ahlefeldtsgade 16 • 1359 København K



PROSA

Forbundet af It-professionelle

Henvendelse omkring hastende sager kan uden for PROSA's åbningstider ske direkte til de fagligt valgte på nedenstående telefonnumre og mailadresser

Hovedkontor, a-kasse, afdelingskontor og lokalkontor

København
Hovedkontor og A-kasse
Ahlefeldtsgade 16,
1359 Kbh. K.
Kontortid: kl. 10-15
Tlf.: 3336 4141
fax: 3391 9044
E-mail:
akasse-kbh@prosa.dk
formand@prosa.dk
faglig-kbh@prosa.dk

Århus
Afdelingskontor
Møllegade 9-13,
8000 Århus C.
Kontortid: kl. 10-15
Tlf.: 8730 1414
fax: 8730 1415
A-kassen tlf.: 8730 1401
E-mail:
faglig-arh@prosa.dk

Odense
Lokalkontor
Overgade 54
5000 Odense C.
Kontortid: kl. 10-15
Tlf.: 6617 9211
fax: 6617 7911
E-mail:
faglig-ode@prosa.dk

Aalborg
Lokalkontor
Steen Blichersgade 10,
9000 Aalborg
Kontortid: Sidste torsdag
i hver måned kl. 13-18
Tlf.: 9816 9130
Fax: 9816 4730

Lokalafdelinger

PROSA/CSC
Sekretær: Peter Gulstad
Retortvej 6-8, 2500 Valby
Tlf. 3614 4000

PROSA/SAS
Formand: Annette Hansen
Engvej 165, 2300 Kbh. S
Tlf.: 3232 0000

PROSA/STAT
Ahlefeldtsgade 16
1359 Kbh. K
Tlf.: 3336 4121

PROSA/VEST
Møllegade 9-13
8000 Århus C
Tlf.: 8730 1405

PROSA/ØST
Ahlefeldtsgade 16
1359 Kbh. K
Tlf.: 3336 4127

PROSA/STUD
Overgade 54
5000 Odense C
Tlf.: 3336 4273

Formanden, næstformand og faglige sekretærer

Peter Ussing
Formand
Direkte: 3336 4767
Privat: 4456 6665
Mobil: 2819 8497
E-mail: pus@prosa.dk

Steen Andersen
Faglig sekretær
Direkte: 3336 4121
Privat: 3542 6975
Mobil: 2888 1242
E-mail: san@prosa.dk

Hanne Lykke Jespersen
Faglig sekretær
Direkte: 8730 1405
Privat: 8641 5494
Mobil: 2888 1247
E-mail: hlj@prosa.dk

Mads Kellermann
Faglig sekretær
Århus: 8730 1406
Privat: 8676 1160
Mobil: 2868 0749
E-mail: mke@prosa.dk

Niels Bertelsen
Næstformand
Direkte: 3336 4123
Privat: 4495 3906
Mobil: 4011 4123
E-mail: nib@prosa.dk

Eva Birch Christensen
Faglig sekretær
Direkte: 3336 4128
Privat: 3585 8220
Mobil: 2888 1251
E-mail: ebc@prosa.dk

Carsten Larsen
Faglig sekretær
Direkte: 3336 4198
Privat: 6591 3134
Mobil: 2962 0295
E-mail: cla@prosa.dk

Mogens Sørensen
Faglig sekretær
Direkte: 3336 4127
Privat: 3391 4649
E-mail: mos@prosa.dk

Boksning og ballet på samme tid

Den største messe for forbrugerelektronik i Europa, IFA, er netop blevet afviklet i Berlin, og her blev budt på nye teknologier, som blandt andet kan være med til at skabe fred i verden. I hvert fald rundt omkring i dagligstuerne.



AF PETER GOTSCHALK, MINDFRAME, BERLIN

LCD-skærme er stærkt på vej frem både som stuealter og som arbejdsplads rundt omkring på kontorerne. Sådan har det været i et par år efterhånden, men på IFA 2005 i Berlin kunne man se endnu en god grund til, at flydende krystal i skærmen er ved at skubbe billedrøret af pinden som førende skærmteknologi. Synsvinklen på en LCD-skærm har efterhånden udvidet sig til 170 grader, og det har det japanske firma Sharp benyttet sig af til at udvikle den nye såkaldte Two-Way Viewing-Angle LCD-skærm, som både fås i miniversion og som imponerende stort LCD-fjernsyn.

Flere programmer – én skærm

I al sin sublime enkelthed består teknologien i, at to mennesker kan se på den samme skærm samtidig og alligevel se eksempelvis hvert sit fjernsynsprogram. Og det i en kvalitet, som ikke på nogen måder lader normal LCD-standard noget tilbage at ønske. Så hvis far vil se boksning og mor vil se ballet, så er det hermed slut med skænderier og ødelagt familiehytte. Citronmånen kan skæres, kaffen skænkes op, freden bevares og Fruens fødder masseres i sofaen, selvom hun ser En Skærsommernats Drøm og han følger med i Mike Tysons syvende comeback-kamp. Der er i øvrigt heller intet til hinder for, at ungerne kan spille PlayStation, mens far ser nyheder, eller at far kan lave regnskab, mens mor ser Desperate Housewives.

Two-Way LCD virker efter et såre simpelt princip. Man har udnyttet den forøgede synsvinkel, der gør, at to beskuerne kan få klare, separate synsvinkler på skærmen, og så har man opfundet en ny smart teknologi med et nyt smart navn: Parallax-Barriere!!! Bag det superopfindsomme navn gemmer der sig et yderligere lag i LCD-skærmen, som bliver lagt oven i det normale TFT-LCD-lag og ganske enkelt styrer lyset mod venstre henholdsvis mod højre, således at to forskellige sæt visuelle informationer kan vises på den samme skærm. Naturligvis kan man også vælge at se det samme på skærmen, hvis man har de lyster. Og hvis ikke, ja så kan måske et par sider i en elektronisk bog underholde den, der ikke fik sin vilje.

„E-læseren”

IFA var nemlig også anledning til, at Philips for første gang præsenterede det sammenrullelige display. Helt konkret har Philips udviklet et display i materialet polymer, der er lige så tyndt som papir og på nuværende tidspunkt er monokrom og kan vise op til fire gråtoner. Philips forestiller sig et produkt, en „e-læser” ved navn READIUS, som er ekstremt lille (10x6x2 cm), men som indeholder et sammenrullet display, der kan rulles ud, når læserens ender hives fra hinanden. Mere information om polymer-displays på <http://www.polymervision.com/>

Afsender
KLS PortoService Aps
Hjulmagervej 13
9490 Pandrup
Ændringer vedr. abonnement
ring venligst 3336 4141

Maskinel Magasinpost
ID-nr. 42091

