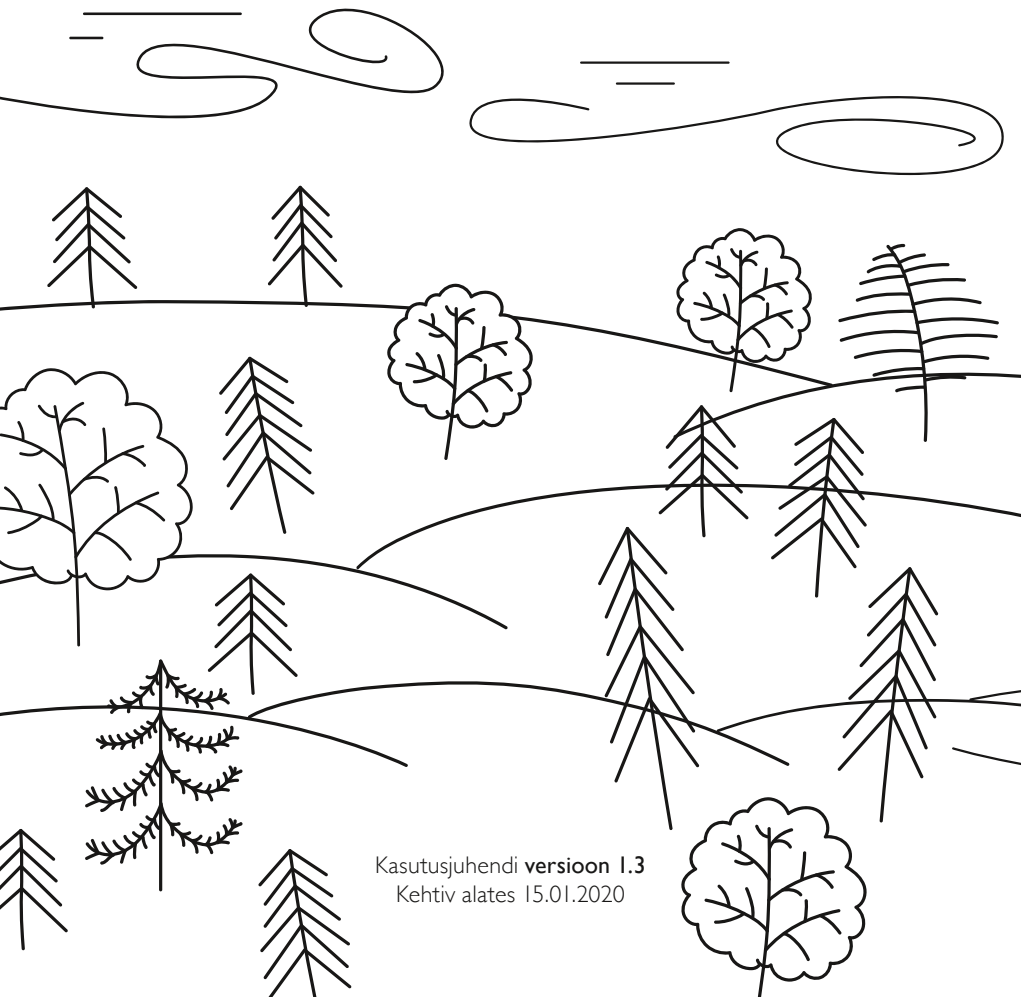




**NUBLU**

**SUITSU- JA VINGUANDUR  
NUBLU KASUTUSJUHEND**

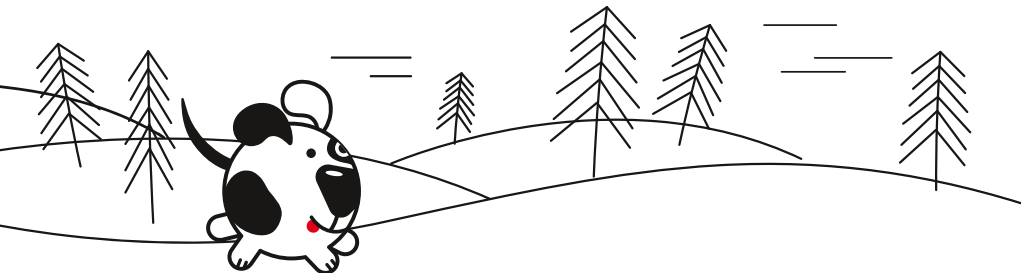
Tulekahju puhul on väga oluline selle varajane avastamine.  
NUBLU avastab tulekahju ka siis, kui kedagi kodus ei ole.



Kasutusjuhendi **versioon 1.3**  
Kehtiv alates 15.01.2020

## KUIDAS NUBLU TÖÖTAB?

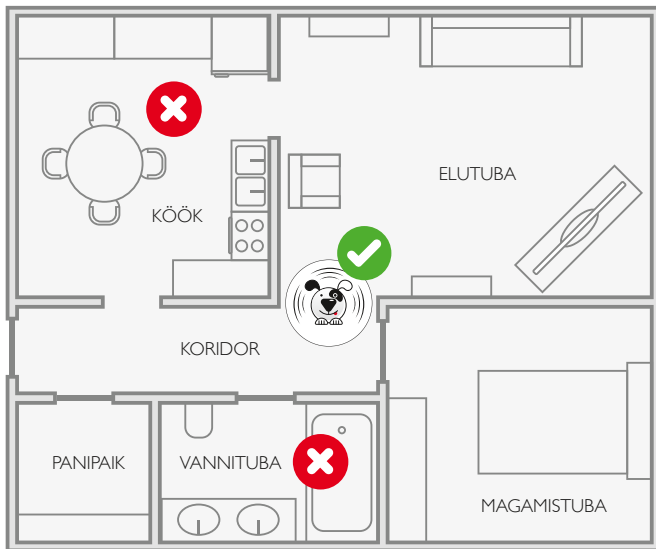
NUBLU on sertifitseeritud patareitoitega GSM-il põhinev suitsu- ja vingundur. Suitsu avastamise või vingugaasi (CO) taseme tõusmise korral hakkab NUBLU valjult piiksuma ja saadab häiresignaali G4S-ile, kes võtab kliendiga viivitamatult ühendust. Kui klient soovib, saadetakse objekti kontrollima G4S-i patrullekipaaz. Vajadusel informeerib meie juhtimiskeskus päästeametit.



**Märkus:** Seadme ja selle paigaldustingimustega tutvumiseks palume tähelepanelikult lugeda käesolevat kasutusjuhendit. Kasutusjuhend on saadaval ka veebilehel [www.nublu.ee](http://www.nublu.ee).

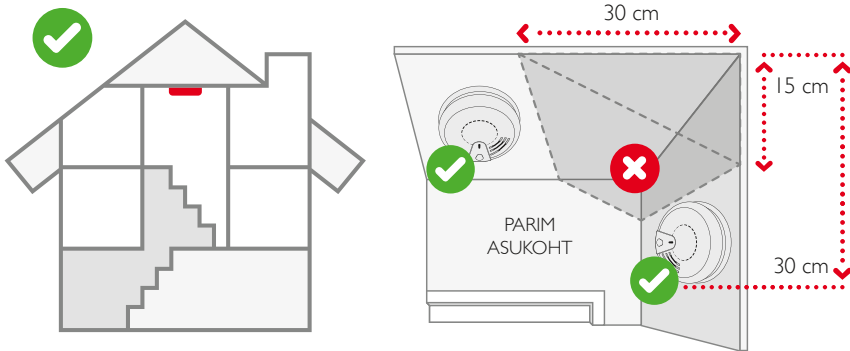
## KUHU NUBLU PAIGALDADA?

NUBLU on soovitatav paigaldada valvatava objekti (eramu, korter vms) **kesksesse avatud ruumi**, kuhu on võimaliku tulekahju korral tagatud suitsu ligipääs.



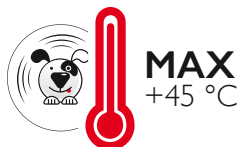
**Märkus:** Lisaturvalisuse tagamiseks on soovitatav magamistubadesse paigaldada lokaalsed suitsu- ja vinguandurid.

NUBLU tuleb paigaldada ruumis **võimalikult kõrgele** (kõrgemale uste ja akende ülemisest äärest), eemale õhuringlust takistavatest objektidest ja ventilatsiooniavadest. Suits on õhust kergem ja tõuseb alati üles. Vingugaas tekib tavaliselt sellistes ruumides, kus on kuumi gaase eritavad kütte- või gaasiseadmed. Vingugaas seguneb sellises olukorras kuuma õhuga ja liigub lae alla. Oluline on andurit **mitte paigaldada otse seadme kohale**, kuna vastasel juhul lüheneb anduri eluiga ja suureneb valehäirete oht. Ilma gaasi- või kütteseadmeteta ruumis seguneb vingugaas toaõhuga ühtlaselt ja jõuab kiiresti ka lakke paigaldatud andurini.



Ühe valveobjekti kohta piisab ühest NUBLU andurist ja teistesse ruumidesse (nt magamistoad) võib paigaldada lokaalsed suitsu- ja vinguanurid. **Ärge paigaldage NUBLU andurit niisketesesse ruumidesse** (vannituba, köök, leiliruum jne) ega välistingimustesse.

NUBLU anduri soovitatav töötemperatuur on **+5 °C kuni +45 °C**. Kui temperatuur on pikka aega madalam kui +5 °C, siis tühjeneb seadme patarei tavapärasest kiiremini ja tootja ei anna seadme toimimisele garantiid. **NUBLU anduri asukohas on vajalik Telia GSM-levi olemasolu**. Me ei soovita andurit paigaldada suurte metallesemete lähedusse või plekkseintega ümbritsetud ruumidesse, sest need võivad häirida GSM-sidet.

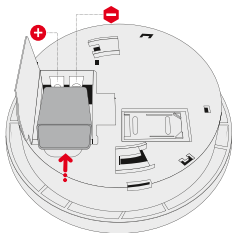


NUBLU on seotud G4S-i infosüsteemi sisestatud valvatava objekti addressiga. Soovides paigaldada NUBLU teise asukohta, võtke palun ühendust G4S-i kliendi-teenindusega (telefonil 651 1800 või e-posti aadressil [teenindus@ee.g4s.com](mailto:teenindus@ee.g4s.com)).

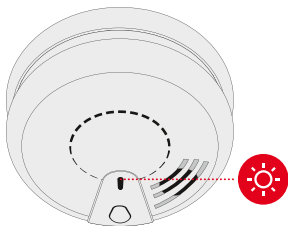
## KUIDAS NUBLUT PAIGALDADA?

**A**

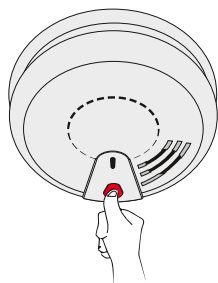
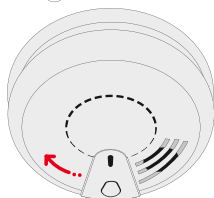
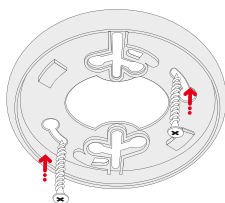
NUBLU eemaldamiseks anduri aluselt keerake seda vastupäeva.

**B**

Eemaldage patareilt kaitsekork ja asetage patarei õigetpidi patareipessa, jälgides seadme korpusel olevaid tähiseid.



Veenduge, et seadme roheline LED-indikaator läheb u 5 sekundiks põlema (näitab, et patarei on töökorras ja õigesti paigaldatud).



Paigaldage anduri alus karbis olevate kruvidega lakke või seinale, nagu on näidatud joonisel Ik 5. Ärge kasutage anduri aluse kinnitamiseks kahepoolset teipi.

Kinnitage andur alusele, keerates seda päripäeva seni, kuni see kuuldavalt lukustub. Anduri TEST-nupu juures olev kriips peab olema kohakuti alusel oleva ON-tähistuse kriipsuga.

Oodake pärast patarei sisestamist vähemalt 3 minutit ning vajutage seejärel seadme TEST-nuppu ja hoidke seda 2 sekundit all.

**Soovitus:** Enne, kui alustate Nublu paigaldamist, võtke alus ja andur kätte ning proovige, kuidas need omavahel kinnituvad.

**Märkus:** Kontrollige G4S-i e-teeninduse valvelogist, kas testsignaali edastamine õnnestus (lisainfo peatükis „NUBLU signaalide kontrollimine“).



## KUIDAS NUBLU TÖÖTAB?



- **Suitsu või vingugaasi avastamise korral** hakkab NUBLU valjult piiksuma ja saadab häiresignaali G4S-i juhtimiskeskusesse.

- **G4S-i häirejuhtimise spetsialist helistab** viivitamatult kliendi kontaktisikule, et kontrollida, kas on abi vaja. Kui esimest kontaktisikut ei õnnestu kätte saada, helistatakse teisele kontaktisikule jne. Kontaktisikute haldamine ja lisamine toimub G4S-i e-teeninduses.

- Kui klient soovib reageerimist või kui ühtegi kontaktisikut ei õnnestu kolme minuti jooksul alates häiresignaali saabumisest kätte saada, saadetakse valveobjekti kontrollima G4S-i patrullekipaaz ja vajadusel informeeritakse päästeametit. **Patrullekipaazi väljasõidud ei sisaldu teenuse kuutasus ja need tasutakse eraldi vastavalt hinnakirjale.**

- NUBLU anduri **helisignaali vaigistamiseks tuleb vajutada TEST-nuppu** (kui suitsu ja/või vingugaasi kontsentratsioon on ruumis endiselt liiga kõrge, hakkab andur uuesti piiksuma).



- **NUBLU mõõdab regulaarselt seadmes oleva patarei laetust.** Kui patarei hakkab tühjaks saama, võtab G4S kliendiga ühendust ja lepib kokku, kuidas klient uue patarei kätte saab (**uus patarei sisaldub teenuse kuutasus**). Lugege lähemalt peatükist „NUBLU patarei vahetamine“.



- **NUBLU regulaarne testimine** annab veendumuse, et seade on töökorras. NUBLU annab automaatselt oma töökorras olekust G4S-ile teada korra kuus. Suurema kindluse saamiseks testige seadet ka ise. Selleks hoidke seadme TEST-nuppu 2 sekundit all, kuni andurist kostub vali piiks. NUBLU saadetud signaale saate näha G4S-i e-teeninduses. **Ärge kunagi kasutage seadme testimiseks lahtist tuld.**

## NUBLU SEADMELE OLEVATE LED-INDIKAATORITE TÄHENDUSED:

SEISUND	PUNANE LED-INDIKAATOR	ROHELINE LED-INDIKAATOR	TÄHENDUS
Suitsuhäire ajal	Vilgub 4 korda sekundis	-	Suitsuhäire märguanne
Vingugaasihäire ajal	Vilgub iga 5 sekundi tagant	-	Vingugaasihäire märguanne
Kui hoiate TEST-nuppu all	Regulaarne lühikeste vahedega vilkumine (u 2 sekundit)	Põleb u 5 sekundit, kui sisestatud patarei on töökorras	Imiteerib suitsuhäire märguannet
Pärast patarei vahetamist	-	Põleb u 5 sekundit, kui sisestatud patarei on töökorras	Näitab, et patarei on töökorras ja õigesti paigaldatud
Tavaolekus	Vilgub regulaarselt	Vilgub u 1 kord minutis	Andur töötab normaalselt ja patarei on töökorras
Patarei saab tühjaks	Vilgub regulaarselt koos lühikeste helisignaalidega	-	Patarei saab tühjaks ja tuleks välja vahetada

## NUBLU TUVASTATAVAD VINGUGAASI (CO) TASEMED:

- **Vingugaasi tase I:** vingugaasi kontsentratsioon õhus 30–49 ppm ühikut (gaasiosakest miljoni õhuosakese kohta) on püsinud kauem kui 120 minutit.

**Tegevus:** NUBLU ei tee häält, G4S teavitab avastatud vingugaasist SMS-sõnumiga.

- **Vingugaasi tase 2:** vingugaasi kontsentratsioon õhus 50–99 ppm ühikut on püsinud kauem kui 60 minutit.

**Tegevus:** NUBLU teeb 2 sekundi pikkuse helisignaali iga 5 sekundi järel ja vilgutab punast LED-indikaatorit. G4S-i juhtimiskeskuse töötaja helistab kliendi kontaktisikule.

- **Vingugaasi tase 3:** vingugaasi kontsentratsioon õhus 100–299 ppm ühikut on püsinud kauem kui 10 minutit.

**Tegevus:** NUBLU teeb 2 sekundi pikkuse helisignaali iga 5 sekundi järel ja vilgutab punast LED-indikaatorit. G4S-i juhtimiskeskuse töötaja helistab kliendi kontaktisikule.

- **Vingugaasi tase 4:** vingugaasi kontsentratsioon õhus 300 ppm ühikut või rohkem.

**Tegevus:** NUBLU teeb 2 sekundi pikkuse helisignaali iga 5 sekundi järel ja vilgutab punast LED-indikaatorit. G4S-i juhtimiskeskuse töötaja helistab kliendi kontaktisikule.

*Lisainfo peatükis „Mida peaksin teadma vingumürgistusest?“.*

## NUBLU PUHASTAMINE JA HOOLDAMINE

Vältimaks NUBLU avade ummistumist tolmu või mustuse tõttu, tuleb seadet aeg-ajalt puhastada. Selleks on soovitatav kasutada puhast lappi.

Osa majapidamises kasutatavaid aineid võivad mõjutada anduri tundlikkust. **Vältige värvi, liimi, küünelakieemaldi jne kasutamist seadme läheduses.** Ärge kasutage seadme lähedal aerosoolpihusteid, majapidamispuhastusvahendeid, lakke ega parfüüme.



## NUBLU PATAREI VAHETAMINE

1. NUBLU eemaldamiseks anduri aluselt keerake seda vastupäeva.
2. Eemaldage vana patarei patareipesast.
3. Vajutage TEST-nuppu, et laadida seadme sisemine elektrimahtuvus täielikult tühjaks.
4. Asetage uus patarei õigetpidi patareipesa, jälgides NUBLU korpusel märgitud tähiseid.
5. Veenduge, et seadme roheline LED-indikaator läheb u 5 sekundiks põlema (näitab, et patarei on töökorras ja õigesti paigaldatud).
6. Veenduge, et plastist patareipesa on pärast patarei sisestamist täielikult sisse surutud.
7. Kinnitage NUBLU anduri alusele, keerates seda päripäeva, kuni see kuuldavalt lukustub.
8. Oodake pärast patarei sisestamist vähemalt 3 minutit ning vajutage seejärel TEST-nuppu ja hoidke seda 2 sekundit all, et kontrollida, kas seade on töökorras.
9. Kontrollige G4S-i e-teeninduse signaalide logist, kas testsignaali edastamine õnnestus.

## NUBLU SIGNAALIDE KONTROLLIMINE

NUBLU anduri saadetavaid signaale (häire, testnupu vajutamine jne) saate kontrollida G4S Eesti e-teenindusest ([minu.g4s.ee](http://minu.g4s.ee)). Sisenege e-teenindusse ja valige „Minu vara“ alt valveobjekt, kuhu NUBLU on paigaldatud. Avalehel kuvatakse NUBLU saadetud viimast signaali. Detailsema valvelogi vaatamiseks klõpsake valveobjekti nimel ja leidke alajaotus „Häired ja valvelogi“.

## MIDA PEAKSIN TEADMA VINGUMÜRGISTUSEST?

Vingugaas (CO) tekib orgaanilise aine mittetäielikul põlemisel. Tegemist on mürgise gaasiga, kuid kuna see on värvitu, lõhnatu, maitsetu ja alguses mitteärritav, on seda inimestel väga raske tuvastada.

## VINGUGAASIMÜRGISTUSE SÜMPTOMID:

Vingugaasi kontsentratsioon õhus (ppm*)	Mürgistuse sümptomid
35 ppm	Peavalu ja uimasus 6–8 tunni jooksul
100 ppm	Kerge peavalu 2–3 tunni möödudes
200 ppm	Kerge peavalu ja otsustusvõime vähenemine 2–3 tunni jooksul
400 ppm	Peavalu 1–2 tunni jooksul
800 ppm	Peavalu, uimasus, iiveldamine 45 minuti jooksul
1600 ppm	Peavalu, uimasus, iiveldamine, pulsi kiirenemine 20 minuti jooksul, surm 2 tunni jooksul
3200 ppm	Peavalu, uimasus, iiveldamine, pulsi kiirenemine 5–10 minuti jooksul, surm 30 minuti jooksul

\* Gaasiosakest miljoni õhuosakese kohta

Vingugaasihäire korral (andur piiksub ja anduri LED-indikaator vilgub iga 5 sekundi tagant) jääge rahulikuks ja kaituge vastavalt järgnevatele juhistele:

- Avage kõik aknad ja ukсед, et suurendada ventilatsiooni kiirust.

- Lülitage võimalusel välja kütteseadmed.
- Lahkuge hoonest, jättes aknad ja uksed lahti, ning sisenege sinna ainult siis, kui andur on piiksumise lõpetanud.
- Andke Teile vingugaasi häire tõttu helistavale G4S-i häirejuhtimise spetsialistile ülevaade olukorrast ja kutsuge vajadusel appi G4S-i patrullekipaaz.
- Tagage kiire meditsiiniabi neile, kellel on vingumürgistuse sümptomid (iiveldus, peavalu), ja andke teada, et kahtlustate vingugaasi sissehingamist.
- Võtke ühendust päästemeetiga, et tuvastada ja kõrvaldada vingugaasi tekke allikas.
- Ärge kasutage kütteseadet uuesti seni, kuni pädev isik on selle üle kontrollinud ja heaks kiitnud.

## VANA SEADME JA PATAREI HÄVITAMINE

NUBLU andur koosneb materjalidest ja osadest, mida on võimalik taaskasutada ning ümber töötada.

Seade sisaldab patareid, mida ei tohi hävitada tavalise majapidamisprügi hulgas. Soovitame viia seadme ja patarei pärast nende eluea lõppemist ametlikku kogumispunkti. Palun tutvuge kohalike võimalustega vanade elektri- ja elektroonikaseadmete ning patareide kogumise kohta. Järgige Eesti seadusi ja ärge visake seadet ega patareid hariliku majapidamisprügi hulka. Seadmete ja patareide korrektne hävitamine aitab vältida kahju keskkonnale ja inimtervisele.

## NUBLU TEHNILISED OMADUSED




Patareid _____	primaar 9 V liitium 1200 mAh ANSI/NEDA 1604LC
Patareide arv _____	1
Voolutarbimine ooteseisundis _____	15 $\mu$ A max
Suurim voolutarbimine aktiivses seisundis _____	350 mA max
GSM-modemi sagedus _____	850/900/1800/1900 MHz
Patarei tööaeg _____	30 kuud*
Suitsu avastamise tüüp _____	fotoelektriline kamber
Vingugaasi avastamise tüüp _____	elektrokeemiline
Suitsutundlikkus _____	3,0–6,0% O <sub>2</sub> bs/m
Vingugaasi kontsentratsiooni avastamine _____	0–400 PPM
Helisignaali tugevus _____	85 dB 3 m kaugusel
Töötemperatuuri vahemik _____	+5...+45 °C
Niiskus _____	0–90% RH 0...+40 °C juures (mittekondenseeruv)
Suitsusensori eluiga _____	10 aastat
Vingusensori eluiga _____	7 aastat
Mõõtmed _____	110 mm Ø

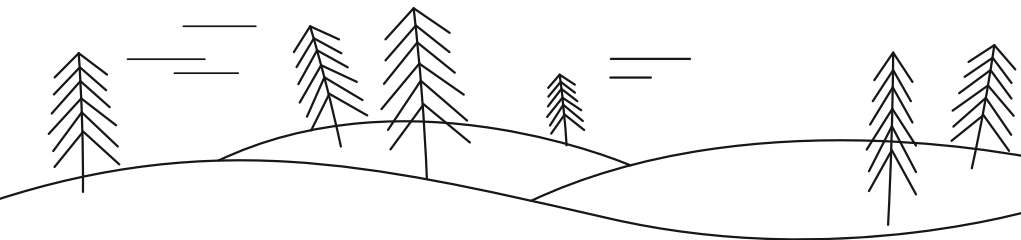
\* Märgitud tööaeg kehtib siis, kui häireid ei toimu ja seadet testitakse kord nädalas.

Tööaeg võib erinevates tingimustes olla erinev.

NUBLU suitsu- ja vingugaasiandur põhineb ettevõtte **Eldes UAB** seadmel nimega **FUMEREX**. Seadme tootja deklareerib, et **FUMEREX** vastab järgmiste direktiivide nõudmistele: CE, 2014/53/EC, EN14604, EN50291, RoHs. Vastavusdeklaratsioonid leiate Eldes UAB veebilehelt [www.eldesalarms.com](http://www.eldesalarms.com).

## HOIATUSED:

-  NUBLU suitsu- ja vingugaasianduri paigaldamine ei tohi asendada kütteseadmete korrektset paigaldamist, kasutamist ja hooldamist, sh asjakohast ventilatsiooni ja heitgaasisüsteeme.
-  Seadet tohib remontida üksnes AS G4S Eesti volitatud töötaja.
-  Ärge kunagi proovige seadet avada või kahjustada. Süsteemi mis tahes omavolilise muutmise korral võib tekkida elektrilöögi oht.







**WWW.NUBLU.EE**

**CE 1383 CE** <sup>16</sup>  
1438-CPR-0455  
EN 14604:2005+AC:2008