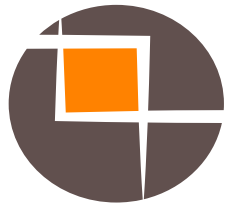


memòria 2019



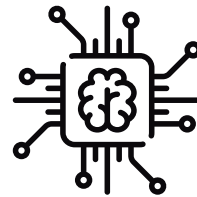
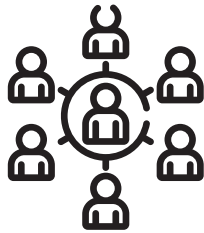
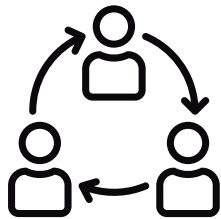
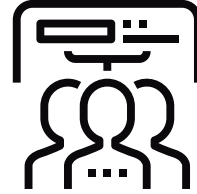
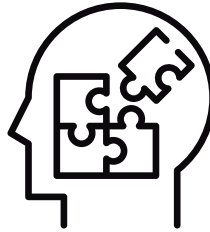
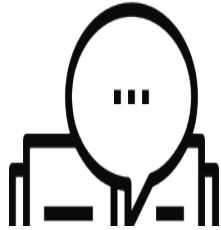
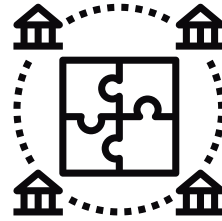
GED I
COOPERATIVA
D'INICIATIVA SOCIAL







Can Colomé. Empresa d'inserció. La nova aposta decidida de **GEDI**



índex, **GEDI, la cooperativa**

serveis

- 6 Qui som, què fem i com ho fem
- 7 Organització
- 8 Acollida infants i joves
- 10 Infància i família
- 12 Educació i formació
- 14 Serveis d'atenció psicoterapèutica
- 15 Salut i autonomia personal
- 16 Gent gran
- 17 Ocupació i inserció
- 19 Cohesió social
- 22 Cooperació internacional
- 23 Promoció del cooperativisme
- 24 Alimentació
- 26 Nous formats
- 28 Presència territorial

principis de gestió

- 29 Socialment responsables
- 29 Sense ànim de lucre
- 29 Iniciativa social
- 29 Pla d'igualtat
- 29 Transparència
- 30 Acreditacions
- 31 Adscripcions a entitats i xarxes

les persones

- 32 Núm. de persones sòcies i treballadores
- 32 Segons gènere
- 32 Estabilitat dels llocs de treball i gènere

els números

- 33 Evolució ingressos
- 33 Evolució balanç
- 33 Volum d'activitat segons client
- 33 Volum d'activitat segons àmbit de treball
- 34 Han confiat en nosaltres



Qui som?

Som professionals d'arreu de Catalunya i de molt diverses disciplines. Units pel treball i pel desig de realitzar-lo amb el màxim de rendibilitat social, agrupem un gran nombre de projectes empresarials i un total de 443 treballadors.

Què fem?

No estar ociosos, treballar i divertir-nos, tot aportant la nostra feina per millorar l'entorn. Així tot sovint ens descobrim fent coses noves.

Tenim experiència en gestionar serveis residencials, serveis escolars, de lleure, serveis de mediació, de psicologia, geriatria, inserció laboral...

L'atenció a les persones és la nostra passió, i per a realitzar-la ens embarquem en tot allò que ens engresca.

Alhora, ens convertim en plataforma per a desenvolupar les inquietuds dels nostres socis i treballadors. Aquesta empenta ha obert el ventall de la nostra experiència en gestió portant-la a d'altres àmbits com són: La comunicació mitjançant el periodisme a través de dispositius mòbils MoJo, apadrinar una cooperativa d'alimentació saludable o la cooperació internacional, entre d'altres.

Com ho fem

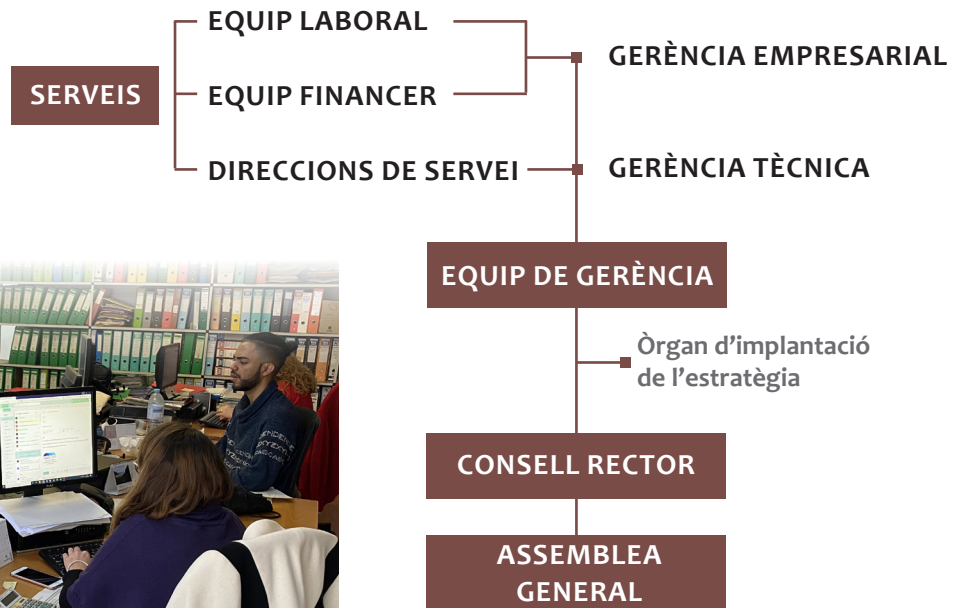
Utilitzant el nostre treball com a valor compartit i capitalitzant-lo en una cooperativa.

De forma participada, democràtica, transparent, creant xarxes, col·laborant amb l'entorn...

Experimentant amb l'economia circular, l'agroecologia, l'economia col·laborativa, el non-profit, la rendibilitat social... i, sobretot, amb el cooperativisme.

Esdevenint una alternativa empresarial real en la gestió de mercats. La gestió de les persones per preservar i tenir cura de la vida vers la gestió de les persones per acumular capital.

Organització



Serveis

Acollida d'infants i joves



Centre Residencial d'Acció Educativa (CRAE)

El CRAE Llars de Campsentelles està classificat com a servei social especialitzat adreçat als àmbits de la infància, adolescència i joventut. Es defineix com a servei d'acolliment residencial d'estada limitada. L'acolliment residencial és una mesura de protecció destinada a aquells infants i adolescents que no po-

den estar amb la seva família, mitjançant el qual se'ls proporciona un lloc de residència i convivència que compleixi l'objectiu d'una satisfacció adequada de les seves necessitats de protecció, educació i desenvolupament.

El CRAE reproduceix de la manera més fidedigna possible la convivència en un nucli familiar convencional.

Serveis: CRAE Llars Campsentelles

Centres d'acolliment

Serveis residencials d'estada limitada que tenen per objecte realitzar l'observació i el diagnòstic de la situació dels infants i joves atesos i llurs famílies, per tal d'elaborar la corresponent mesura de proposta quan és necessària l'atenció immediata i transitòria de l'infant o adolescent que ha de ser separat del seu nucli familiar i, per tant, impossible de realitzar des de l'Equip d'Atenció a la Infància i l'Adolescència.

Es tracta de centres de titularitat pública amb gestió de concert de places en conveni amb la Direcció General d'Atenció a la Infància i l'Adolescència, del Departament de Benestar i Família de la Generalitat de Catalunya.



Aquest centres estan actualment ocupats amb més d'un 90% de les places ocupades per joves no acompanyats.

Serveis: CA Can Miralpeix (Montcada i Reixac) i equipaments temporals d'Acollida de Menors al Barcelonès, Anoia, Vallès Occidental, Penedès i Baix Llobregat.



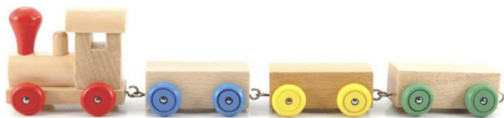
Can Colomé, empresa d'inserció.

És la nova aposta decidida de Gedi. Can Colomé és una finca adquirida per La cooperativa i que està situada a al parc natural del Garraf, a pocs minuts de Barcelona. Des de Gedi s'ha impulsat l'empresa d'inserció Can Colomé, aprofitant la tasca que des de fa dos anys Gedi ha fet i fa d'acollir i formar a molts joves migrants no acompanyats. La formació professional que han rebut i reben aquests joves és integral, adaptant-la als seus interessos per tal de millorar le seves qualitats i la seva disciplina. Un treball sempre assessorat i dirigit per experts en la matèria.

Can Colomé preveu poder oferir:

- ▶ Tasques de deforestació amb la permacultura com a base
- ▶ Tasques de deforestació amb la presència del ruc català
- ▶ Passejades amb ruc català pels boscos de Can Colomé
- ▶ Brigades de manteniment d'espais
- ▶ Venda d'arbres per a ebanisteria
- ▶ Jardineria per a espais privats i públics
- ▶ Feines a mida a demanda del client

Infància i família



Escoles bressol

L'Escola Bressol és la primera etapa educativa formal que engloba dels 4 mesos als 3 anys (1r cicle de l'Educació Infantil). L'objectiu de l'escola bressol respon al dret dels infants a assistir a contextos educatius que amplii i diversifiquin les experiències viscudes en el context familiar.

Per tal de garantir els aprenentatges en condicions òptimes, els trets d'identitat que defineixen la intervenció a les escoles bressol gestionades per Gedi sccl són:

- ▶ Respecte pel desenvolupament de cada infant: Respectem i atenem els interessos individuals i evolutius de la primera infància i basem l'aprenentatge en l'experimentació. Creiem en l'infant que aprèn explorant els seus interessos.
- ▶ Convivència i sociabilitat: Facilem que els infants adquireixin les habilitats socials necessàries per a la convivència.
- ▶ Aprenentatge compartit família - escola: Acompanyem a la família en el procés de criança, sempre des del respecte mutu i el compromís amb el projecte d'escola.
- ▶ Espais rics en aprenentatge: Potenciem l'apropa-

ment a l'entorn natural i dissenyem espais interiors i exteriors que permeten a l'infant adquirir autonomia, fiant el seu desenvolupament i acompanyant-lo en la consolidació de la seva personalitat.

- ▶ Atenció a la diversitat: El nostre model d'escola respecta la individualitat de cada infant i la seva família, garantint ser una escola inclusiva, on tots els infants tenen les mateixes oportunitats, sense distinció pel que fa a la capacitat, gènere, cultura, ètnia i religió.
- ▶ Formació permanent dels professionals: creiem en la figura del/la mestre/a-educador/a com a guia i acompanyant i apostem per uns equips en renovació constant i en col·laboració amb altres professionals de l'àmbit tot participant en un treball en xarxa.

Serveis: CEIF Andreu Castells, CEIF Arraona, CEIF Can Puiggener, EBM Joan Montllor, EBM Calvet d'Estrella, CEIF Joaquim Blume

Espais familiars

El paper principal dels espais familiars és potenciar la figura de la família com a principal agent educador i socialitzador de l'infant, sobretot en els seus primers anys de vida, oferint suport i acompanyament en el procés de criança dels fills i filles, tot enfortint les relacions vinculars i el procés d'autonomia dels infants. Són, també, espais de contenció emocional que permeten la reflexió





sobre els diferents estils educatius i de criança, tot compartint dubtes, angoixes, il·lusions i alegries, així com també les dificultats en els rols parentals.

Aquest tipus de serveis contempnen l'heterogeneïtat i la diversitat dels models educatius i de les formes de fer com a elements positius de creixement i riquesa, ja que l'intercanvi i el respecte per la varietat potencia la identitat pròpia, la de la família, del grup i del territori.

Serveis: Espai Familiar El Racó (Canovelles)

Serveis d'Atenció Diürna

Servei diürn per l'atenció d'infants i adolescents en situació de risc, fora de l'horari escolar en els períodes lectius, que dona suport, estimula i potencia l'estructuració i el desenvolupament de la personalitat, la socialització, l'adquisició d'aprenentatges bàsics i l'esbarjo, i compensa les mancances dels infants i adolescents atesos mitjançant el treball individualitzat, el grupal, el treball en xarxa i amb la comunitat.

La finalitat del Centre Infantil Naranjos és atendre i promoure el benestar de la infància i l'adolescència estimulants i potenciant l'estructuració i el desenvolupament de la persona, especialment en aquells casos en els què els entorns sociofamiliar i comunitari tinguin

un alt risc social.

Serveis: Centre Infantil Naranjos (L'Hospitalet de Llobregat) i Centre Obert Casanobra (Canovelles)

Servei de canguratge

Espais de guaita, joc i activitats per a infants mentre els adults assisteixen a alguna activitat, bé sigui formativa o de lleure per a les famílies.

Serveis: Accions puntuals en funció de les necessitat

Serveis d'acollida

Són serveis complementaris als centres educatius infantils i de primària que permeten a les famílies flexibilitzar horaris per tal de facilitar la conciliació de la vida familiar i laboral, tot satisfent les necessitats dels nens i nenes d'una manera integral i acollidora.

Gedi ofereix en aquests serveis un espai de joc diferent a l'habitual, on poder gaudir d'activitats i potenciar la relació entre els nens i nenes de diferents grups d'edat.

Educació i formació



Unitat d'Escolarització Compartida (UEC)

Una UEC és un recurs de formació dirigit a alumnes de 3r i 4t de secundària obligatòria que manifesten comportaments dissociats, absentisme i/o rebuig escolar. Es tracta d'un dispositiu compartit amb els centres d'ensenyament secundari, per tal de garantir l'atenció necessària que requereix aquest col·lectiu, donat que presenta problemes d'inadaptació al medi escolar i, en moltes ocasions, es veu envoltat de situacions de risc social.

L'escolarització a la UEC és una fórmula compartida amb l'IES on està matriculat l'alumne. Té un caràcter excepcional i només pot ser possible quan l'IES hagi

exhaurit totes les possibilitats o tots els recursos que és donen dins dels equipaments d'ensenyament secundari.

Serveis: UEC La Clau de Manresa i UEC l'Afrau de Solsona

Programa d'Acompanyament Educatiu (PAE)

El programa és una iniciativa de la Fundació Catalunya-La Pedrera per millorar l'èxit educatiu d'infants i adolescents, reforçant i complementant la funció educativa de la família i de l'escola. Acompanyem els infants i adolescents en la realització de les tasques escolars i també els oferim l'oportunitat de participar en activitats lúdiques i d'estímul de la creativitat, a través de les quals incentivem la seva curiositat innata, l'experimentació, l'expressió d'emocions, la resolució de problemes, la integració i la participació en un grup d'iguals. Habilitats i competències que promouen la seva autonomia, identitat i iniciativa personal. En definitiva, el seu desenvolupament integral.

Serveis: Espai Social Gràcia, ES Raval, ES Sants, ES Verneda, ES Montbau, ES Santa Coloma, ES Girona, ES Manresa, ES Tarragona, ES Sabadell, ES Castelldefels, ES Reus, ES Terrassa, ES Vilanova i la Geltrú, ES Lleida, ES Badalona Llefia, ES Badalona Centre, ES Hospitallet, ES Prosperitat.





Tallers d'horta, granja, bosc i jardineria

Gedi gestiona tallers d'horta i granja, bosc i jardineria. La gestió, coordinació i atenció educativa dels tallers van a càrrec d'educadors experts en explotacions agropecuàries.

Serveis: CREI Castanyers i Centres d'Acolliment

Alfabetització, gramàtica i sintaxi per a persones adultes

El servei se centra en la realització d'un espai de trobada entre persones adultes de diferents orígens que vulguin aprendre, alfabetitzar-se i compartir coneixements. A partir de l'aprenentatge de la llengua i de les seves vivències, i amb el suport de les eines i recursos existents, poden fer créixer els seus coneixements.

Oferim l'aprenentatge de la llengua catalana i/o castellana, tallers d'intercanvi cultural a través dels quals es comparteixen experiències, i accés a la informació sobre recursos i serveis dels quals tot ciutadà pot disposar per conèixer allò que li desperta interès.

Serveis: Centres d'Acolliment

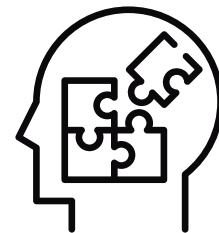


Formació no reglada

Oferim formacions per a diferents entitats, sovint fetes a mida a demanda del client.

Des de cursos d'economia social, tallers de vídeo amb mòbil, manipuladors d'aliments o qualsevol altre, centrats en les especialitats de la cooperativa Gedi.

Serveis: Ajuntaments i Consells Comarcals, Federació de Cooperatives de Catalunya, Formació a serveis propis de la Cooperativa Gedi



Serveis Integrals d'Atenció Psicoteràpèutica

El SIAP aglutina els diferents serveis especialitzats en atenció psicoteràpèutica, en valoració i suport psicològic en centres de protecció de menors i en assessorament, supervisió i formació d'equips socioeducatius

Serveis d'Atenció Psicoteràpèutica

Serveis especialitzats en l'orientació i l'atenció psicoteràpèutica de persones, famílies i parelles que presenten dificultats emocionals i/o relacionals que afecten al seu benestar.

Servei d'Atenció Psicoteràpèutica: servei que ofereix tractament psicoteràpèutic individual, familiar i de parella, de caire privat a les instal·lacions de Gedi a Barcelona.

Servei d'Atenció Familiar (SOAF): servei d'orientació i acompanyament familiar. SOAF Mataró.

Servei Atenció Psicoteràpèutica Familiar (SAF): servei de tractament psicoteràpèutic adreçat a famílies en situació de vulnerabilitat social. SAF Barcelona.

Tractament Especialitzat de Suport a les Famílies (TESF): servei d'atenció psicoteràpèutica adreçat a famílies amb infants i adolescents en situació de risc

greu, que es troben sota la protecció de la Direcció General d'Atenció a la Infància i l'Adolescència. TESH Comarques de Lleida.

Serveis de valoració i suport psicològic en Centres de Protecció de Menors

Serveis especialitzats en l'estudi i diagnòstic de la situació sociofamiliar, i el suport psicològic dels menors.

Servei de Suport Psicològic CREI Castanyers i equip tècnic Centre Acol·liment Can Miralpeix





Salut i autonomia personal

Serveis d'assessorament, supervisió i formació d'equips socioeducatius

Serveis destinats a la revisió, reflexió i anàlisi de la intervenció professional en equips socioeducatius.

Servei d'assessorament a equips professionals de Centres d'Educació Infantil i Familiar: orientació, supervisió i formació al personal educador dels centres en relació a les intervencions educatives realitzades a la seva praxi professional



Sírius

El Centre per a l'Autonomia Personal Sírius és un equipament que té com a finalitat millorar les situacions personals, familiars i socials de les persones amb discapacitat i autonomia reduïda mitjançant diverses actuacions.

Des del Sírius es valora i orienta els usuaris de quin és el producte de suport més adequat, l'adaptació de la llar, del lloc de treball o de lleure més apropiat per millorar la seva autonomia, minimitzar l'esforç del cuidador i, així, millorar la qualitat de vida. També s'assessorà sobre quines prestacions tenen a la seva disposició.

Tanmateix, és un servei adreçat a estudiants, professionals o qualsevol altra persona interessada en l'àmbit de la discapacitat o la manca d'autonomia.

S'atenen persones de qualsevol edat que tinguin manca d'autonomia personal. Aquestes persones poden estar afectades tant a nivell físic (incloent tots els trastorns neurològics), com sensorial (visual i auditiva) i psíquic o mental

Serveis: Sírius Granollers

Gent gran



REMS

El programa REMS té per objectiu la millora de la qualitat de vida de persones grans amb graus lleus i moderats de malalties neurodegeneratives -com l'Alzheimer o el Parkinson- i de persones amb deteriorament cognitiu lleu. El programa ofereix als participants teràpies no farmacològiques dirigides a mantenir el màxim de temps possible la seva autonomia i les capacitats físiques i cognitives, i també ofereix informació i suport als seus cuidadors.

Els participants accedeixen a uns serveis innovadors integrals, fonamentats en l'atenció centrada en la persona i a uns preus socials molt assequibles.

ESTIMULACIÓ COGNITIVA: Aquesta activitat fonamen-

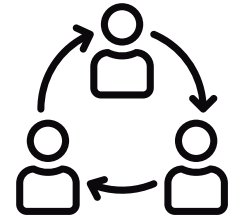
tada en tallers d'orientació, de memòria, de llenguatge i de càlcul, entre d'altres, aconsegueix mantenir les capacitats cognitives durant el màxim temps possible, endarrerint el deteriorament i fomentant l'autonomia.

ESTIMULACIÓ FÍSICA: El programa d'estimulació física millora la motricitat general, prevenint la desorientació i mantenint l'autonomia, l'esquema corporal, la coordinació i la confiança en sí mateix. Així mateix, actua prevenint caigudes i fomentant la capacitat cardiorespiratòria.

ACTIVITATS DE SOCIALITZACIÓ: Tenen per objectiu afavorir i fomentar les relacions interpersonals evitant situacions d'aïllament, millorar l'estat d'ànim i l'autoestima de la gent gran amb problemes cognitius i fomentar l'autonomia dels participants, ajudant-los a recuperar la confiança en si mateixos.

El programa es desenvolupa als Espais Socials de la Fundació Catalunya-La Pedrera, espais no medicalitzats, oberts a l'entorn, de relació intergeneracional i on es duen a terme altres projectes socials.

Serveis: Espai Social Tarragona, ES Reus, ES Vilanova, ES Castelldefels, ES Sants, ES Raval, ES Montbau, ES Sagrada Família, ES La Verneda, ES Santa Coloma de Gramenet, ES Manresa, ES Terrassa, ES Sabadell, ES Girona, ES Granollers, ES Gràcia.



Dina en companyia

Servei de menjador per a persones grans que viuen soles o que comencen a tenir problemes per a preparar correctament els seus àpats diaris i que desitgen compartir aquest moment del dia amb d'altres persones en la seva mateixa situació. Garanteix un àpat diari saludable i equilibrat, que té en compte en la seva elaboració les necessitats nutricionals de les persones.

Serveis: Espai Social Borrell, ES Gràcia, ES La Verneda, ES Montbau, ES Prosperitat, ES Raval, ES Sagrada Família, ES Sants, ES Castelldefels, ES Girona, ES Granollers, ES Mollerussa, ES Santa Coloma Gramenet. ES Badalona Llefia.

Programa de salut activa

Són programes que, impulsats per la Fundació Catalunya la Pedrera, pretenen oferir una eina per a mantenir una bona salut cognitiva, retardar les possibles pèrdues de memòria, conèixer les diferents funcions cognitives i posar-les en funcionament. Gràcies a això es pot promoure un bon manteniment de les funcions cognitives i especialment de la memòria, afavorir l'autonomia de la persona en les activitats de la seva vida diària i fomentar hàbits saludables per un bon envelliment actiu.

Serveis: Sagrada Família, Gràcia, Sants, Montbau, Manresa, Santa Coloma, Verneda, Granollers, Girona, Castelldefels, Sabadell, Tarragona, Reus i Vilanova.

Ocupació i inserció

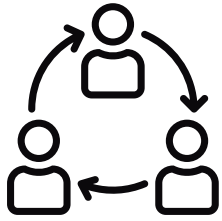
Serveis de guia per a exposicions per a gent gran amb demència

Els serveis de neuropsicologia i psicogeriatría de Gedi generen itineraris especials i adaptats per a visitar exposicions i museus amb persones amb demències i altres malalties degeneratives de forma que els museus i exposicions es poden convertir en eines terapèutiques a través de l'art. Servei principalment dirigit a usuaris del projecte REMS, però que és extrapolable a qualsevol servei d'exposició o museïtzació.

L'adaptació de l'exposició no genera grans modificacions a les persones comissàries de la mateixa ja que s'adapten els itineraris.

Tallers de formació professional

L'experiència de Gedi amb persones amb necessitats d'integració social ens ha permès especialitzar-nos en la creació de mètodes innovadors a l'hora d'oferir tallers de formació professional. Aquest tallers han



permès als nostres usuaris conèixer oficis en els quals hem detectat demanda de mà d'obra qualificada. Des de tallers d'horta, jardineria, estampació de roba, fusteria, electricitat o cuina fins a les activitats més demandades en aquests moments com programació informàtica o creació d'APP

Serveis: UEC La Clau de Manresa, CREI Castanyers, Frescoop, Centres d'Acolliment i Centres d'Educació Infantils i Familiars.

Gedi Estampació

Gedi gestiona el Taller d'Inserció Laboral del Centre Residencial Els Castanyers dirigit a joves interns entre els 16 i els 18 anys. L'objectiu principal és realitzar una activitat productiva real que permeti al jove desenvolupar i practicar el treball en equip, l'assoliment d'objectius empresarials i la responsabilitat en la qualitat del producte i els acabats.

El taller i els joves que hi participen són dirigits per un tallerista altament qualificat en l'objecte del taller i assessorat per l'equip d'atenció a joves amb especials dificultats per a la inserció. Els serveis que ofereix són: estampació de samarretes, dessuadores, pantalons, bosses, davantals, pancartes, roba de perina, mocadors i també paper polièster.

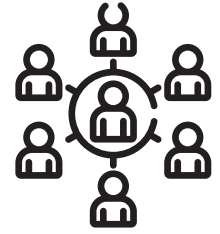
Programa MAIS (Mesures Actives d'Inserció per a Persones Destinàries de la Renda Garantida de Ciutadania)

Des de la cooperativa Gedi i en col·laboració amb els ajuntaments de Granollers, Sant Vicenç de Castellet, Sant Andreu de la Barca, Calella, Sant Celoni i Montcada i Reixac es gestionen uns programes d'inserció laboral per a les persones destinatàries de la Renda Garantida de Ciutadania. Aquests programes estan subvencionats per el Fons Social Europeu i el Departament de Treball, Afers Socials i Famílies.

Aquest programa és un exemple que mostra com realitzant una intervenció a mig termini es pot millorar l'ocupabilitat de la persona. Al contrari que quan realitzem una atenció puntual i estem perdent l'essencial: l'acompanyament a l'usuari/a en el seu procés d'inserció laboral.

Serveis: Ajuntament de Granollers, Sant Vicenç de Castellet, Sant Andreu de la Barca, Calella, Sant Celoni i Montcada i Reixac.





Projectes Singulars

L'objectiu dels Projectes Singulars és reforçar l'ocupabilitat de les persones joves no ocupades i no integrades en els sistemes d'educació o formació, mitjançant la realització d'actuacions encabides en el que determina el Pla Nacional d'Implementació de la Garantia Juvenil. Gedi ha gestionat aquest Projecte realitzant diferents accions:

- ▶ Orientació que inclou l'assessorament individualitzat, orientació professional i en emprenedoria, informació laboral i acompanyament en la cerca d'ocupació.
- ▶ Formació professionalitzadora ajustada a les necessitats de les persones participants.

Aquest Projecte ha estat subvencionat per el Fons Social Europeu, Ministerio de Trabajo Migraciones y Seguridad Social i el Servei d'Ocupació.

Cohesió social

Mediació

La mediació contribueix que els malentesos que es produeixen entre persones i/o entitats es resolguin mi

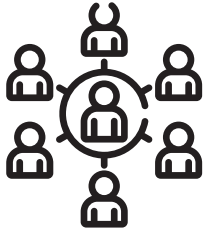


tjançant un acord conjunt i satisfactori afavorint una millor convivència a la comunitat i la cohesió social. En la mediació, les protagonistes són les parts en conflicte perquè són qui han de resoldre de forma cooperativa i pacífica les diferències que s'hagin pogut plantejar.

Les persones mediadores treballen per afavorir l'espai de diàleg entre les parts i per aconseguir-ho s'utilitzen múltiples tècniques que provenen de diferents àmbits del coneixement com la psicologia o la pedagogia, entre d'altres.

El gran objectiu més enllà de col·laborar en la resolució del conflicte existent, és dotar la ciutadania d'eines per a la resolució pacífica dels conflictes. Sempre que sigui possible treballem de forma insistent en la prevenció.

La intervenció de la mediació es pot duar a terme en qualsevol àmbit on es produeix un conflicte: comunitats de veïns, famílies, escoles o l'espai públic.



Serveis: Servei de mediació de Mataró, Servei de mediació de Cardedeu.

Suport i intervenció en comunitat de veïns

El projecte d'intervenció i assessorament a les comunitats de veïns i veïnes va adreçat a capacitar propietaris i propietàries per a la gestió autònoma de la comunitat, per tal que puguin afrontar les diferents problemàtiques d'organització i gestió, de manteniment i de convivència, que es deriven del fet de viure en un mateix edifici.

Des del servei oferim acompanyament a les comuni

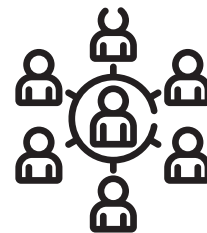
tats, assessorament i informació relativa a la Llei de Propietat Horitzontal i formació en eines i recursos per a millorar la gestió de la pròpia comunitat.

Serveis: Suport i intervenció en comunitats de veïns al barri de Rocafonda (Mataró) i Suport i intervenció en comunitats de veïns al barri de Cerdanyola (Mataró).

Comunicació positiva, Habilitats comunicatives, etc.) dirigides a tota la ciutadania; a col·lectius específics, a professionals de diferents sectors de l'àmbit públic o privat, etc.

Serveis: Promoció i creació del Centre de recerca per al diàleg i la convivència a Mataró





Promoció del diàleg i la cultura de la pau

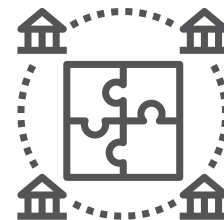
Projectes que pretenen sensibilitzar i impregnar de cultura de mediació i pau tota una comunitat (municipi, barri, centre educatiu, associació, entitat...), a través del treball conjunt amb els diferents agents socials, per fomentar l'ús del diàleg entre ciutadans/es; dotar-los de recursos per a una gestió autònoma dels conflictes futurs i afavorir una gestió transversal dels conflictes per part de l'administració. Es fan accions formatives (tallers, xerrades, cursos) en l'àmbit de la gestió positiva del conflicte i la comunicació.

Agents cívics

Servei que té per objecte informar sobre l'ordenança de civisme i convivència a les ciutats, per tal de difondre-la i formar a la ciutadania en valors d'educació cívica. Alhora, els agents cívics, detecten petites problemàtiques (mal ús de l'espai públic, incompliment d'ordenances...) i actuen per tal de resoldre-les, bé informant, bé derivant als departaments municipals corresponents.

Serveis: Ajuntaments l'Hospitalet de Llobregat

Cooperació internacional



Servei de primera acollida

Accions dirigides a totes les persones nouvingudes al territori per dotar-les de la informació necessària per al seu assentament a la ciutat i per promoure un sentiment de pertinença. Realització de tres mòduls formatius: lingüístic, laboral i de coneixements de la societat catalana. Les persones que passen per aquests mòduls formatius, acrediten aquests coneixements amb el Certificat d'Acollida, que serà vàlid a l'hora de sol·licitar el permís de residència per a totes aquelles persones en situació irregular.

Serveis: L'Hospitalet de Llobregat

Gedi Marroc

El 2007 vam iniciar projectes, serveis i iniciatives socials i empresarials al Marroc amb la finalitat de promocionar el cooperativisme d'iniciativa social i els serveis d'atenció a les persones. Això, en aquest país, té especial incidència en la promoció de la cohesió social, l'atenció a dones en situació de vulnerabilitat i l'atenció a menors tutelats i/o ex tutelats. També es promou el cooperativisme social i socio econòmic, la protecció de la infància i la prevenció de la immigració clandestina de menors cap a la península.

Es treballa en el reforç del paper de la dona emprenedora i l'apoderament soci econòmic de les coope-

rativistes del nord del Marroc. Igualment, s'ha portat a terme la creació d'aliances publico-privades entre la Generalitat de Catalunya i el Marroc (confederació de cooperatives de treball de Catalunya o Federació de cooperatives de treball de Catalunya, entre d'altres), també entre Madrid i Rabat (CEPES, ODCO).

Al Marroc hem treballat i continuem treballant en projectes tan interessants com l'Equip d'Atenció al Menor de Tànger (EAM), l'Escola Esportiva de Tànger, el Dispositiu residencial Dar Assalam a Tànger, la creació de la Cooperativa SERVICOOOP a Tànger, la promoció d'una cooperativa d'agents turístics a MoulayBouselam, la tutorització de projectes cooperatius, promoció de les relacions comercials Inter cooperatives entre Catalunya i el Marroc o el treball amb AID Association Initiatives de Développement - Tànger.





A petició del govern del Marroc, Gedi ha ocupat l'encàrrec de la promoció de l'economia social cooperatiu des desde el consell regional de tanger tetouan Al hu- ceima i a més s'ha impulsat, a través de Gedi, la gamma de les cooperatives d'economia verda, creant la prime- ra cooperative de ER/EE en tot el regne.

Per poder participar en aquests projectes ho hem fet gràcies a l'Agència Catalana de Cooperació al Desen- volupament (ACCD), l'Agència per a la competitivitat de l'empresa de la Generalitat de Catalunya (ACCIO), l'Agencia Española de Cooperación Internacional al Desarrollo (AECID), el Departament d'Acció Social i Ciutadania, la Secretaria d'infància i adolescència – Secretaria d'immigració, Fundació La Caixa i l'Ajunta- ment de Barcelona.

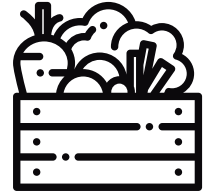
Tot això col·laborant directament amb el Ministeri de Desenvolupament Social de la Família i Solidaritat, Ministeri de Joventut i Esports, Entraide Nacional, Mi- nisteri d'Educació Nacional, ODCO – Oficina de Desen- volupament Cooperativisme al Marroc- l'Associació de Lluita contra la Sida del Marroc i l'Association AIDE & Secours, entre d'altres.

Promoció del cooperativisme

Gedi és impulsor de diferents iniciatives de promoció del cooperativisme d'iniciativa social, col·laborant en la seva nova regula- ció i establint acords d'Intercooperació.

Ateneu Cooperatiu de la Catalunya Central

Gedi coordina l'Ateneu Cooperatiu de la Catalunya Central, un servei públic que està inclòs en el marc del programa Aracoop, a partir d'una iniciativa del Depar- tament de Treball, Afers Socials i Famílies de la Gene- ralitat i està integrat per sis cooperatives (Arada, Dies d'Agost, Frescoop, Gedi, Sambucus i Set-C) i 36 enti- tats col·laboradores (Agències de desenvolupament, ajuntaments, consells comarcals, centres educatius, cooperatives i associacions).



Alimentació

Des de Gedi s'ha impulsat la creació de la cooperativa Frescoop per acollir tots els projectes i serveis relacionats amb l'alimentació saludable. És una cooperativa de treball, consum i d'iniciativa social, és a dir, els dividendes que genera l'activitat econòmica es reverteixen en el projecte

MengemBages

El seu principal objectiu és la distribució d'aliments de proximitats per a particulars i col·lectivitats amb una clara voluntat de treballar amb i per al territori. S'han creat xarxes de productors locals que posen a la venda productes de temporada ecològics i de proximitat. Aquests projectes incideixen en una compra conscient, que promogui els beneficis del territori i de l'entorn que comporti una alimentació saludable.

Actualment es gestiona:

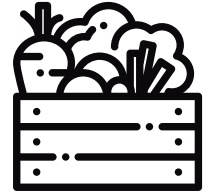
Una central de Compres a Manresa i una botiga a la capital del Bages que manté l'esperit de la botiga de barri. www.mengembages.coop

El seu principal objectiu és la distribució d'aliments de proximitat per a particulars.

Els ateneus cooperatius són un espai de trobada, coordinació, aprenentatge, cooperació i transformació social i són la base de projectes estratègics per impulsar l'economia social i cooperativa a cada territori. L'objectiu és fer aflorar les potencialitats de l'economia social i cooperativa i crear ocupació estable i de qualitat. Els ateneus cooperatius funcionen a partir de la diagnosi i la visibilització de l'economia social i cooperativa al territori: realitzen accions de suport i acompanyament a la creació i desenvolupament de cooperatives i societats laborals i inserció laboral, promouen la fórmula cooperativa i les societats laborals per a la continuïtat d'empreses o entitats properes al tancament de l'activitat i realitzen formacions per donar a conèixer el model d'empresa cooperativa a joves estudiants i professorat i faciliten eines, recursos i el suport necessari per a la creació i transformació de cooperatives i societats laborals a prescriptors i professionals de l'àmbit de les assessories i gestories. Hi ha 14 ateneus cooperatius repartits pel territori i l'Ateneu Cooperatiu de la Catalunya Central desenvolupa les seves accions a les comarques del Bages, Berguedà, Solsonès, Anoia, Osona i Moianès.

En aquesta darrera convocatòria l'Ateneu Cooperatiu de la Catalunya Central ha atès 1689 persones, ha acompanyat a la constitució de 24 cooperatives i a la creació de 38 llocs de treball i ha realitzat 1065 hores d'assessorament.





Piscolabis & Xeflis: Servei de càtering

Sota el nom de Piscolabis i Xeflis, Frescoop ofereix un servei de càtering basat en la filosofia de promoure els productes de proximitat. Els comensals acaben coneixent tota la traçabilitat del producte que consumeixen. Frescoop ofereix un servei de càtering amb el valor afegit de saber la història d'elaboració, plantació fins a arribar a saber noms i cognoms de les persones que hi ha darrere de cada un dels aliments que s'ofereixen ens els càterings.

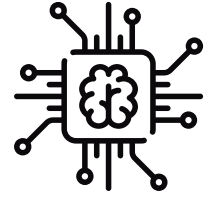
Restaurant La Tossa

El restaurant La Tossa segueix els criteris i l'aposta pels productes de proximitat i qualitat a més del compromís social de tot allò que es fa i s'elabora.

La Tossa és més que un espai de restauració, és un entorn natural idíl·lic, molt arrelat al territori i que aposta per la cuina de proximitat de la mà de mengemBages i per la dinamització d'activitats socials, culturals i esportives per gaudir de la cuina, l'ambient i l'entorn

Central de compres

Els anys d'experiència de Frescoop amb el projecte mengemBages han conduït a detectar la necessitat de crear una central de compres on es puguin trobar els



productes locals i de proximitat en un sol punt de venda i que faciliti la distribució posterior a col·lectivitats, mercats i botigues especialitzades.

MengemBages va iniciar el seu projecte servint exclusivament a particulars, però la demanda l'ha portat a poder oferir serveis destinats a col·lectivitats fins al punt de la necessitat d'ampliació constant del servei de central de compres, fruit de l'elevada demanda d'un servei tan especialitzat en producte de proximitat. I tot això sense perdre la filosofia de qualitat, de productes fresc i directe de productor. La central també és el punt de distribució dels propis serveis de Frescoop.

Nous formats

Gedi Media i el periodisme mòbil MoJo

Gedi Media s'ha convertit en una marca pionera en l'ús del MoJo, acrònim de Mobile Journalism o periodisme mòbil.

Més enllà de la millora interna dels processos comunicatius de la pròpia cooperativa, Gedi Media té com a principal objectiu oferir serveis de comunicació integrals, tant per a empreses com per a particulars, com a

productora de programes audiovisuals.

En destaca la capacitat de fer vídeos a l'instant per a comunicació corporativa o bé per a mitjans audiovisuals.

D'aquesta manera s'ofereixen serveis de premsa corporativa, elaboració i producció de ràdio, megafonies i presentacions de tot tipus d'esdeveniments, continguts web i xarxes socials, elaboració de produccions i guions, continguts per a revistes i premsa i serveis de vídeo.

També ofereix continguts per a mitjans de comunicació, destacant-ne les transmissions esportives.

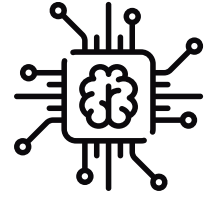
Serveis: Marca, SER, Xarxa de televisions locals, Coordinació esports Canal Taronja TV (Catalunya Central), comunicació Institut Lluís de Peguera, comunicació Terra de Profit, producció i presentacions d'esdeveniments a diversos Ajuntaments.

La Ràdio Social

La Ràdio és un mitjà de comunicació incombustible i que, malgrat la irrupció de noves tecnologies i nous mitjans, té la capacitat de sobreviure. És un mitjà tan potent que hem estat capaços de convertir-lo en una eina educativa i d'inclusió de primer ordre.

La Ràdio Social és un projecte que ensenya a fer ràdio i





tot el que comporta a persones amb vulnerabilitat social. És una eina, també, per reincorporar a joves a la vida formativa i educativa. Tot a través de tallers on els alumnes aprenen a fer ràdio, aprendre l'idioma, redactar, llegir, narrar i aprendre a comunicar. Una eina que és imprescindible per a les persones.



Compartim Gestió

Les cooperatives Gedi, Frescoop, Actua i Can Colomé desenvolupen processos d'estructura comuns que es concreten en activitats administratives, laborals, fiscals, legals, financeres i tecnològiques.

Aquests processos s'ofereixen a empreses cooperatives o empresa ordinària:

- **Gestió administrativa laboral:** altes i baixes a la Seguretat Social, elaboració i registre dels contractes, regis-

tre i seguiment del processos d'incapacitat temporal, elaboració de nòmines, gestió d'incidències, assegurances socials i assessorament.

- **Economia i finances:** Comptabilitat general, planificació i seguiment financer i de la tresoreria, cerca de finançament, pressupost i el seu seguiment.

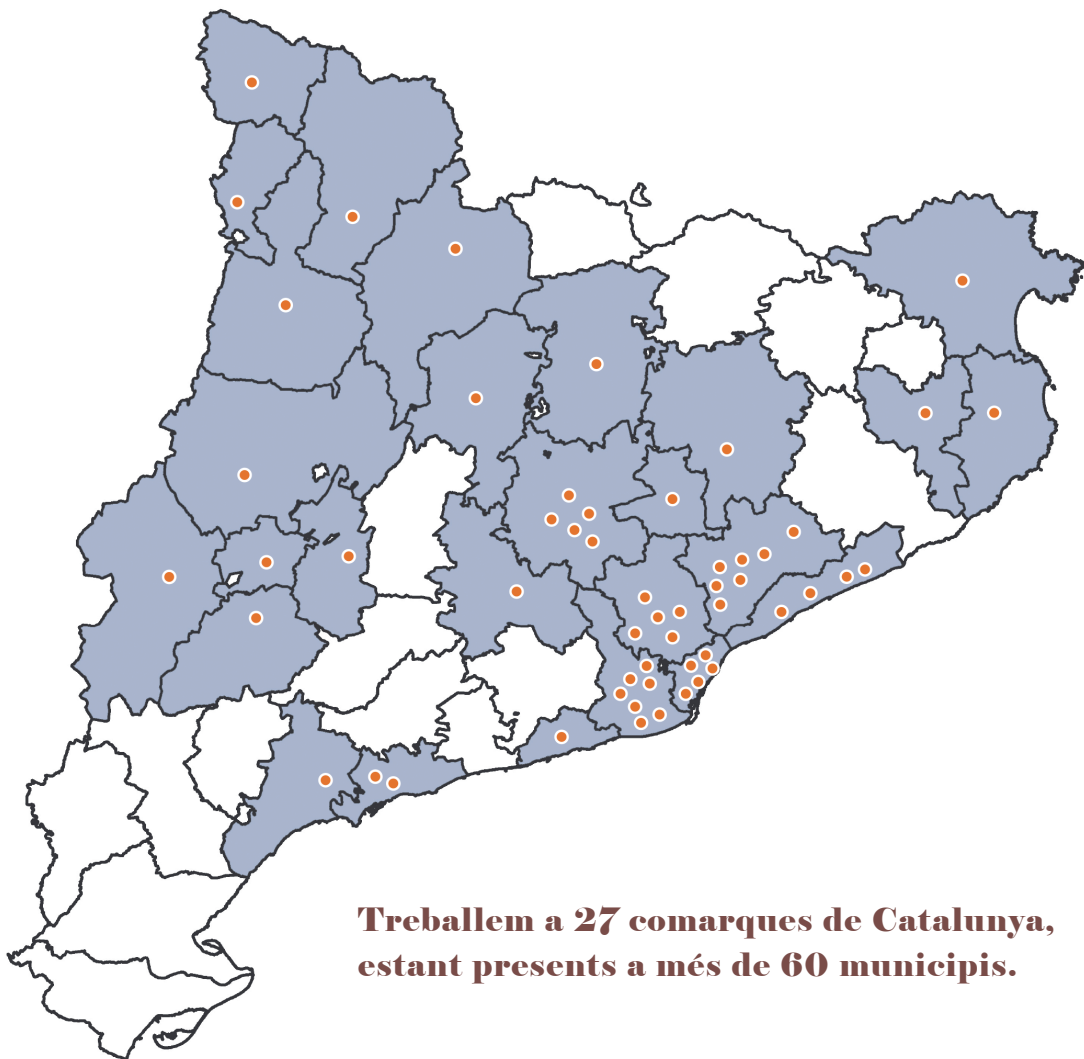
- **TIC:** Gestió de servidors i xarxes, suport informàtic als usuaris, gestió documental informatitzada, proveïdors d'internet i telefonia mòbil.

- Obligacions fiscals Facturació.

- Gestió d'assegurances Seguiment de crèdit formatiu.



Presència territorial



Principis de gestió

Socialment responsables

GEDI duu a terme la seva activitat amb criteris de desenvolupament sostenible i responsabilitat social, amb l'objectiu de crear valor econòmic, mediambiental i social, i contribuir al benestar i el progrés de les generacions presents i futures.

Iniciativa social

Els projectes de GEDI gestionen serveis d'atenció a les persones des d'una cultura empresarial basada en principis i valors cooperatius. Posem les persones per davant del capital i prioritzem la millora contínua de la qualitat, l'excel·lència en la gestió, la transparència, la participació i la gestió democràtiques, l'arrelament al territori, el treball en xarxa i la gestió responsable dels recursos.

Sense ànim de lucre

Els excedents econòmics no es distribueixen entre les persones sòcies, sinó que es reinverteixen en l'objecte social de la cooperativa per tal d'afavorir la seva consolidació, la creació d'ocupació i el desenvolupament de noves idees.

Pla d'igualtat

Apliquem un pla per garantir la igualtat entre gèneres. La cooperativa fa seves totes les mesures de foment de la igualtat entre els homes i les dones.

Transparència

Gedi està compromesa amb la transparència com a valor fonamental de les cooperatives i en aplicació de la legislació vigent, especialment pel fet de ser, principalment, prestadors de serveis públics d'atenció a les persones. El nostre compromís, però va més enllà amb els nostres socis i treballadors amb la celebració periòdica de jornades empresarials i les assemblees que són obertes a les persones que hi puguin estar interessades.

Acreditacions



Generalitat de Catalunya
**Departament de Benestar Social
i Família**

Entitat d'inicativa social núm. E02397, inscrita al Registre d'entitats i Serveis Socials des de 1995.

SOC

Servei d'Ocupació
de Catalunya

Entitat col·laboradora d'inserció sociolaboral des del 1992



aecid
Agencia Española
de Cooperación
Internacional
para el Desarrollo

Inscrita com a ONGD al Registre de l'Agència Catalana de Cooperació des de 2007



**Agència Catalana
de Cooperació
al Desenvolupament**

Centre col·laborador del Servei d'Ocupació de Catalunya núm. 2945, des del 1999.



Sistema de Gestió de la Qualitat acreditat per Aenor (ISO 9001) des del 2004

Adscripcions

Adscripcions a entitats i xarxes

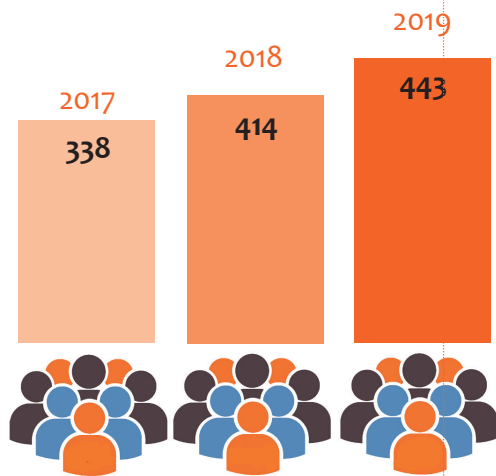


Projectes intercooperatius

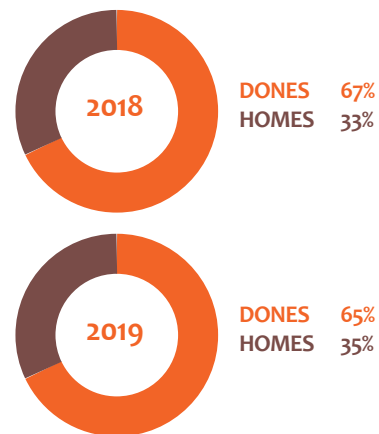


Les persones

Total persones treballadores



Segons gènere

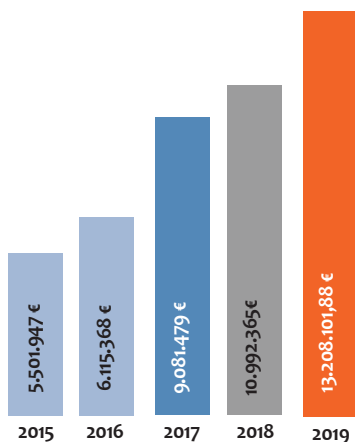


Estabilitat dels llocs de treball i gènere

2019	Llocs de treball temporals	28,57 % homes	71,43 % dones
	Llocs de treball estables	33,51 % homes	66,49 % dones
	Total	33,09 % homes	66,91 % dones

Els números

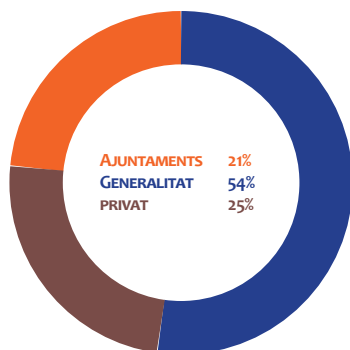
Evolució ingressos



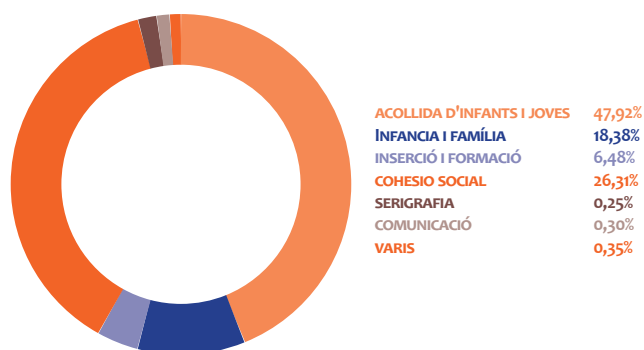
Evolució balanç

2018		2017		2016	
ACTIU	PASSIU	ACTIU	PASSIU	ACTIU	PASSIU
ACTIU NO CORRENT 1.744.199 € (35%)	PATRIMONI NET 2.264.567 € (46%)	ACTIU NO CORRENT 1.744.567 € (34,39%)	PATRIMONI NET 1.775.236 € (35%)	ACTIU NO CORRENT 896.377 € (30,50%)	PATRIMONI NET 1.176.712 € (40,04%)
ACTIU CORRENT 3.209.185 € (65%)	PASSIU NO CORRENT 1.287.446 € (26%)	ACTIU CORRENT 3.328.155 € (65,61%)	PASSIU NO CORRENT 1.396.383 € (27,53%)	ACTIU CORRENT 2.042.304 € (69,50%)	PASSIU NO CORRENT 326.703 € (11,12%)
	PASSIU CORRENT 1.401.371 € (28%)		PASSIU CORRENT 1.901.103 € (37,48%)		PASSIU CORRENT 1.435.266 € (48,84%)
4.953.384 €	4.953.384 €	5.072.722 €	5.072.722 €	2.938.681 €	2.938.681 €

Volum activitat segons client



Volum activitat segons àmbit de treball



Han confiat en nosaltres...

Ajuntaments

Arenys de Mar
Ametlla del Vallès
Badalona
Badia del Vallès
Barcelona
Calella de Mar
Canovelles
Cardedeu
El Prat de Llobregat
Gavà
Granollers
L'Hospitalet

La Llagosta
La Roca del Vallès
Les Franqueses del Vallès
Mataró
Manresa
Molins de Rei
Montornès del Vallès
Sant Vicenç de Castellet
Mollet del Vallès
Montcada i Reixac
Olivella
Premià de Mar
Polinyà
Rubí

Sabadell
Sallent
Sta. Coloma de Gramenet
Sant Adrià de Besòs
Sant Boi de Llobregat
Sant Celoni
Sant Feliu de Llobregat
Sant Fruitós de Bages
Sant Joan Despí
Sant Joan de Vilatorrada
Santpedor
Sant Vicenç de Castellet
Santa Margarida de Montbui
Vic

Generalitat de Catalunya

Agència per a la competitivitat de l'empresa (Acció)
Agència Catalana de Cooperació al Desenvolupament
Consell Comarcal del Bages
Departament de Treball, Afers Socials i Famílies
Departament d'Ensenyament
Direcció general de cooperativisme
Direcció General de Joventut
Direcció General d'Economia Social, el Tercer Sector,
les cooperatives i l'autoempresa

Altres organismes

Agència Espanyola de Cooperació Internacional
al Desenvolupament
Consorci de la Mina
Diputació de Barcelona
Fundació Catalunya-La Pedrera Grup TEB
Fundació Probitas
Fundació La Caixa (Proinfància / Incorpora)

GEDI

COOPERATIVA
D'INICIATIVA SOCIAL





GEDI

COOPERATIVA
D'INICIATIVA SOCIAL



C. Llull 27-39, 2n 9a
08005 Barcelona
Tel.: 93 309 62 81

empresarial@gedi.org
www.gedi.org

 /gedi.coop

 @gedi_sccl

 @gedi_sccl