

NTD mapping in DRC



Dr Maria Rebollo





PERIODIC REPORT

1. General Information

Country of Intervention:	Democratic Republic of Congo
Implementing Agency:	Centre for Neglected Tropical Diseases
Program Title:	Coordinated mapping in Democratic Republic of the Congo (DRC) to determine Lymphatic Filariasis, Schistosomiasis and Soil transmitted helminthiasis endemic districts
Total Amount of Grant:	\$371,020
Start-up date of Operation:	September 2013
Period covered by this Report:	December 2013
Submission date of present Report:	31th January 2014
Program Coordinator/Manager:	Dr. Maria Rebollo
Phone & Email Address:	mrebollo@liverpool.ac.uk +44 7889720324

2. Executive Summary

During the period of this report the following activities were conducted: 1) Planning of LF, STH and SCH mapping in 2 provinces 2) Procurement of ICT cards , Kato Katz, Haemastics and others materials needed. 3) Shipment to DRC and custom clearance 4) Training of field teams. 5) mapping of 2 provinces, Maniema and Oriental covering 18 and 82 health zones respectively. 6) Financial monitoring of field activities 7) Data entry, cleaning and analysis. 8) Development of GIS maps with results 9) Financial and Narrative reporting.

3. Situation Analysis

3.1. Elaborate on changes & challenges in the current social/political and fiscal environment in the country related to project success.

The conflict in some areas of the country (North Kivu) continue being a problema. This represents a challenge for the completion of mapping on that area. However we are now ready to go to the North And South Kivu by next week and complete the ampping as planned with the support of WHO and local autorithies..

3.2. Include any updates in the NTD control sector as it relates to policy, budget, planning, International donor make-up and collaboration.

The Ministry of Health in DRC has conducted a Stakeholders meeting in DRC in January 2014. All mayor partners has attended this meeting. The results of the NTD coordinated mapping supported by END FUND has been presented to all partners as the biggest achievement of 2013. The mapping will enable to start integrated MDA in 2014 against LF, SCH, STH and Oncho.

3.3. Include assessment of risk to program due to external factors such as domestic or regional turmoil, trade disruptions, natural phenomena such as extended drought or wet season

- Security in some areas of the country (North Kivu)

4. Planned Program/Project Response

4.1. Main results planned and outcomes achieved as per the approved country program for the period under review.

- PRIMARY GOAL: to determine the endemicity and distribution of three preventive chemotherapy diseases (LF, SCH and STH) in 8 provinces over a 12 months period
- RESULTS PLANED: 367 health zones mapped in DRC over a 12 months period.
- RESULTS ACHIEVED: 4 Provinces mapped by December 2013 (mapping of Bas Congo, Bandundu , Maniema and Oriental completed).
- OUTCOME: Bandundu; 25 endemic zones for LF, 28 endemic zones for SCH and 26 endemic for STH; Bas Congo the mapping activities conducted in Bas Congo identified 29 health zones endemic for SCH, 30 health zones for STH and

14 for LF. Maniema, identified 6 endemic zones for LF, 17 endemic zones for SCH and 18 endemic for STH; the mapping activities conducted in Oriental identified 76 health zones endemic for SCH, 79 health zones for STH and 59 for LF.

4.2. Include number of direct & indirect beneficiaries reached through these activities explaining calculation methodology.

Mapping Maniema and Oriental Province benefit directly the people tested in the survey (7889 and 34811 respectively) and indirectly the entire population of the two provinces (1,724,471 million and 7,987,282 million people respectively). The results of this mapping will enable the implementation of preventive chemotherapy against LF, SCH and STH on the two provinces mapped during these 3 months. The information being gathered will be used by the MoH, donor agencies and NGO's to successfully plan and implement large scale control programmes for schistosomiasis, soil-transmitted helminths and lymphatic filariasis.

Table I. Number of people tested by gender by disease in Maniema province

Sexe	SCH & HTS	FL
Feminine	2144 (52,1%)	1751 (51%)
Masculine	2312 (48, 3%)	1700 (49%)
Total	4438 (100,0%)	3451 (100%)

Table II. Number of people tested by gender by disease in Oriental province

Sexe	SCH & HTS	FL
	9575 (49, 5%)	7641 (51%)
Masculin	9768 (50,5%)	7827 (49%)
Total	19343 (100,0%)	15468 (100%)

4.3. Geographic coverage (include map).

The mapping activities have been conducted in XX health zones in Maniema and Oriental.

Table IV. Number (%) of health zones by antigenemia W.bancrofti

Total HZ	Number of HZ no endemic	Number HS endemic
18 (100%)	12 (67,0%)	6 (33,0%)

Table 2. LF endemicity in Maniema

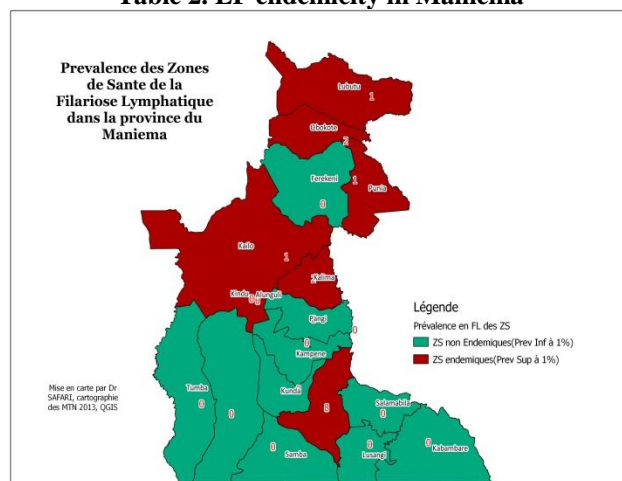


Table V : Number (%) of Health Zones according to prevalence

SCH	Total HS surveyed	Total HS endemic	Total HS endemic	Number HZ endemic	Nbe HS endemic		Nbre HS endemic	
					Low (<10% SCH)	Moderate (10-50% SCH;)	High (>50%)	
Schistosoma hemaetobium	18 (100%)	1 (5%)	17 (94%)	14 (78%)	3 (17%)	0		
Schistosoma Mansoni	18 (100%)	1 (5%)	17(94%)	0	14 (78%)	3 (17%)		
Schistosoma intercalatum	18 (100%)	13 (72%)	4 (22%)	3 (17%)	1 (5%)	0		

- STH

Table VI. Number (%) of Health Zones according to disease prevalence in Maniema

MTN	Total HZ surveyed	Total ZS non endemic	N of endemic HZ	N of endemic HZ		
				<20%	20-50%	>50%
STH	18 (100%)	0 (0%)	18 (100%)	1 (6%)	12 (67%)	5 (27%)
<i>A. lumbricoides</i>	18 (100%)	1 (6%)	17 (94%)	8 (44%)	9 (50%)	0
Hookworm	18 (100%)	0	18 (100%)	9 (50%)	7(39%)	2(11%)
<i>T. trichiura</i>	18 (100%)	5 (27%)	13 (72%)	13(72%)	0	0

Table 3. SCH and STH endemicity in Maniema

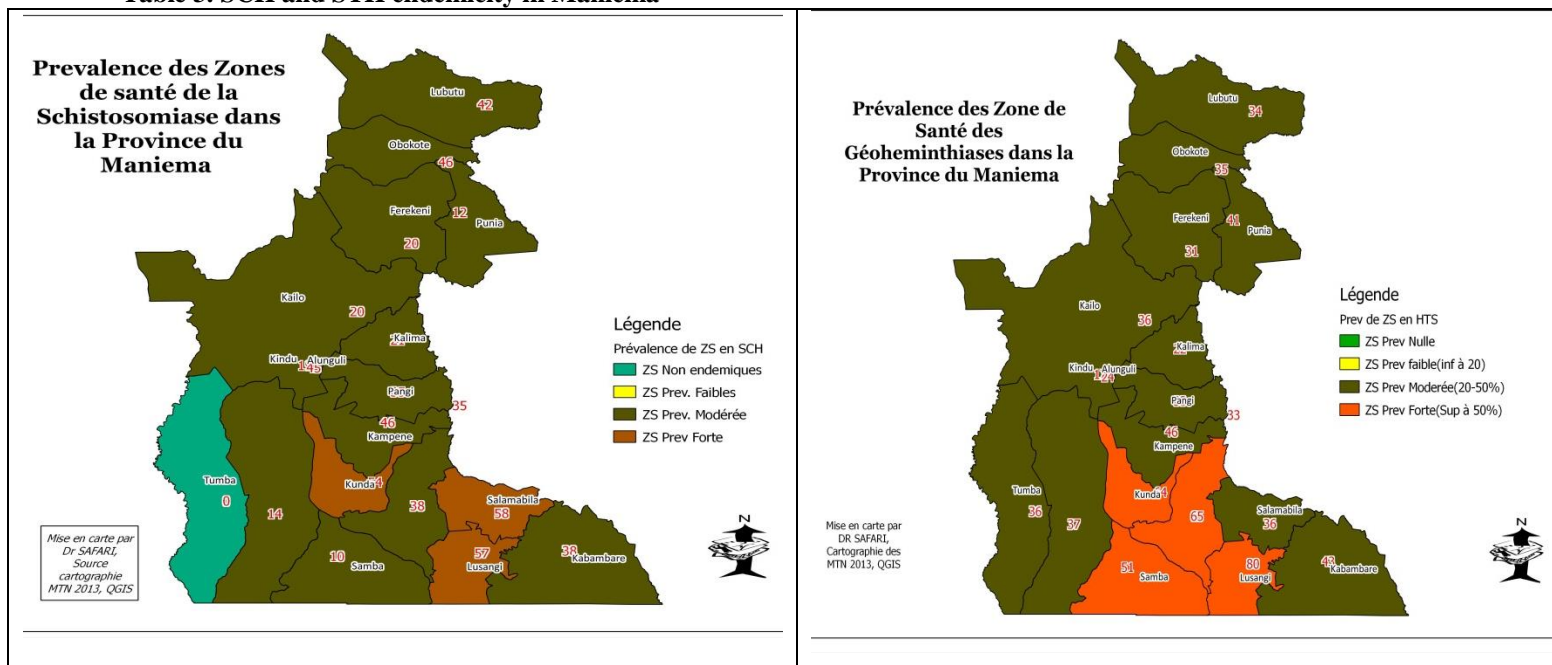


Fig 2 : LF endemicity in Oriental Province

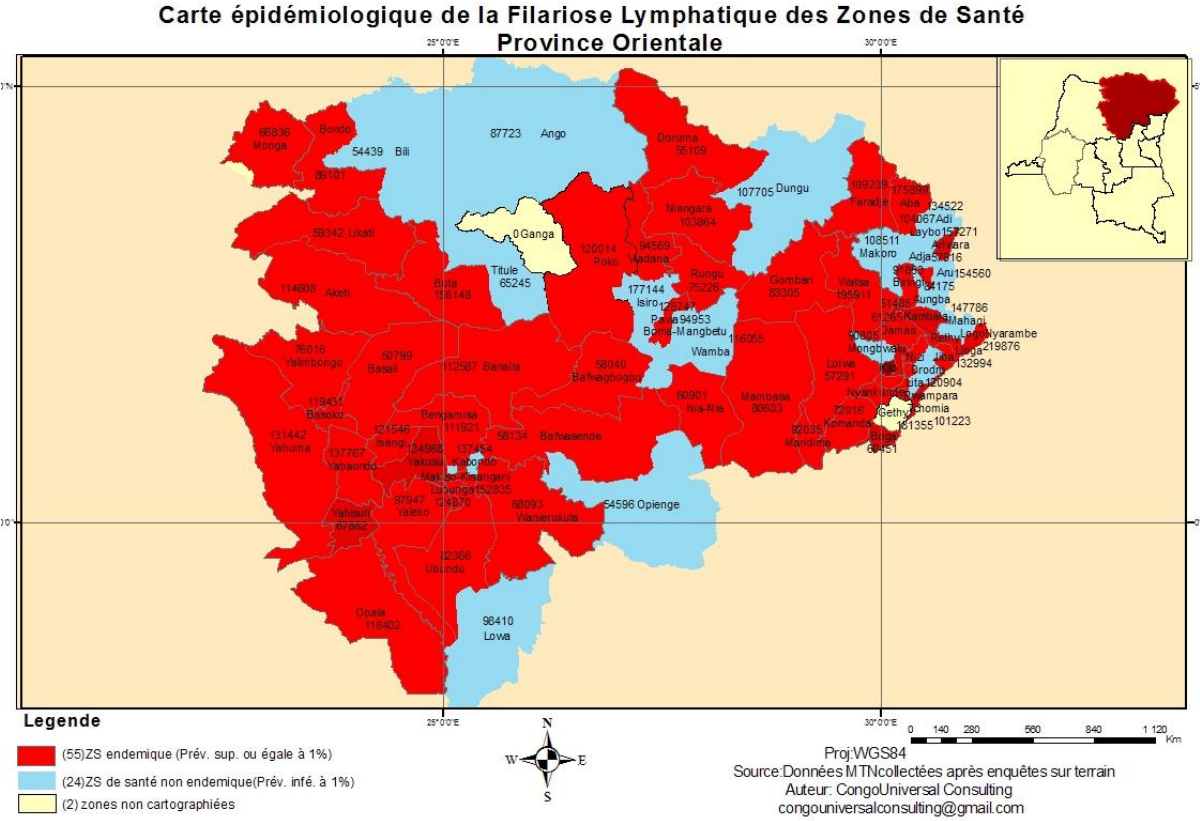


Table V : Number (%) health zones by prevalence

NTD	Total HZ surveyed	Total HZ no endemic	Total HZ endemic	Number of HZ by endemicity		
				Low	moderate	high
Schistosomiasis	82 (100%)	4(5%)	76 (92,7%)	37 (45,1%)	33 (40%)	6 (7%)
Schistosoma mansoni	82 (100%)	20(24,3%)	62(75,6%)	34 (41,5%)	24(29,3%)	4 (5%)
Schistosoma Haematobium	82 (100%)	29 (35,3%)	53(64,6%)	42(51,2%)	10(12,1%)	1(1,2%)
Schistosoma intercalatum	82 (100%)	68 (83%)	14 (17 %)	10 (12%)	4 (5%)	0

Fig 3 : Schistosomiasis in Oriental Province

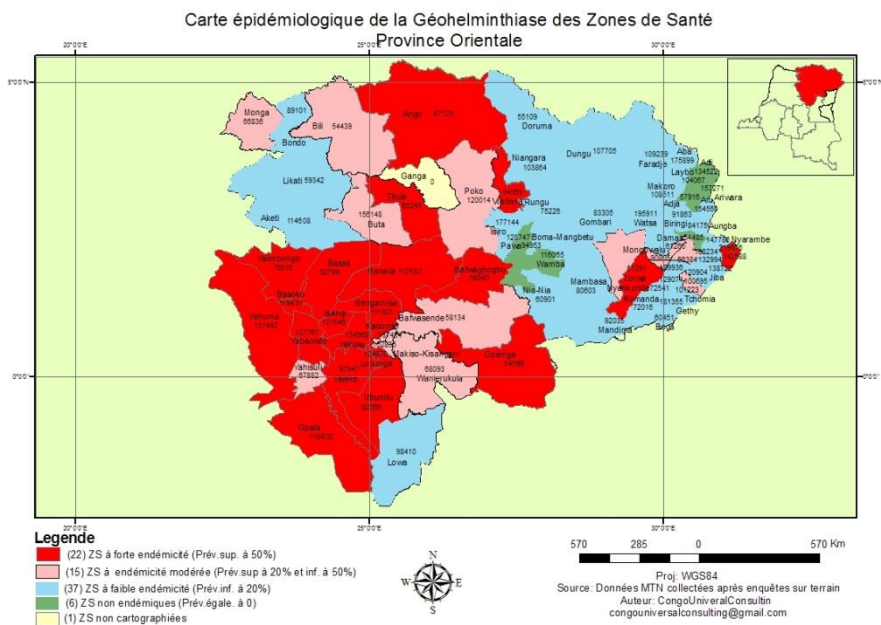


5.7. STH in oriental Province

Table VI. Number (%) of health zones in Oriental Province by prevalence

NTD	Total HZ surveyed	Total HZ no endemic	Total HZ endemic	Number of HZ by endemicity		
				<20%	20-50%	>50%
STH	82 (100%)	3 (3%)	79(97%)	40 (49%)	18 (22%)	21 (26%)
<i>A. lumbricoides</i>	82 (100%)	57 (70%)	35 (43%)	30 (37%)	5 (6%)	0
Hookworm	82 (100%)	22 (27%)	60 (73%)	29 (35,3%)	24(29,2%)	7(8,5%)
<i>T. trichiura</i>	82 (100%)	35 (42,7%)	47 (57, 3%)	41(50%)	6 (7, 3%)	0

Fig 4 : STH endemicity in Oriental province



NTD Co-endémicité (SCH, HTS, FL & ONCHO) in Oriental province

NTDs	Health zones
Co-endemicity	
HTS+FL	1
HTS+FL+ONCHO	1
HTS+ONCHO	4
SCH+HTS	9
SCH+HTS+FL	15
SCH+HTS+FL+ONCHO	40
SCH+HTS+ONCHO	12
Total	82

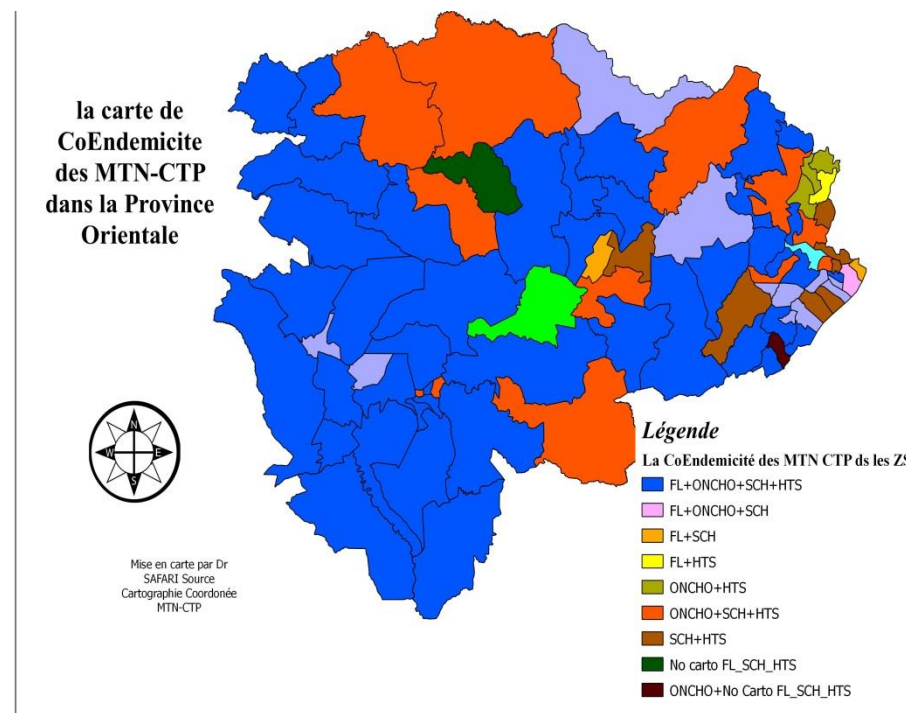
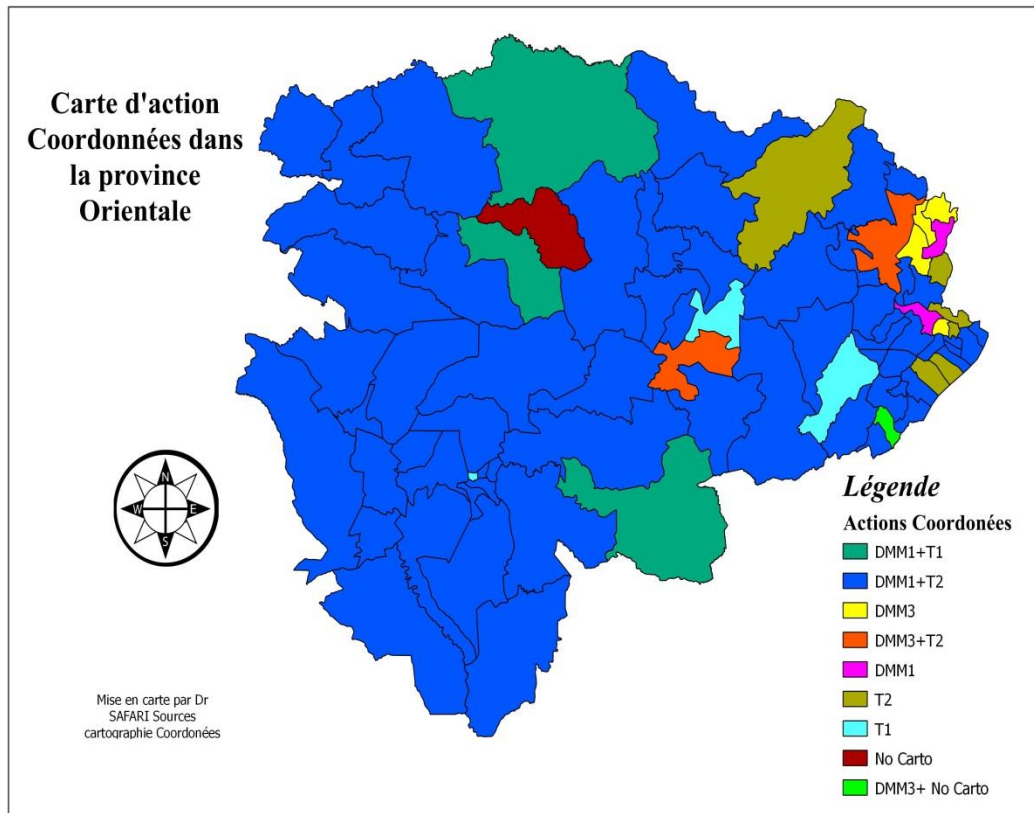


Fig 6 Co-endemicity map NTD (SCH, HTS, FL & ONCHO)

Fig 7 : ACTION map FL, ONCHO, SCH, STH in Province Orientale



4.4. List the main implementing local partners included in quarterly activities and assess their operational effectiveness.

The primary implementing partners in the integrated NTD mapping of DRC that are included in quarterly activities and assess the operational effectiveness are as follows:

- Ministry of Health (MOH) – Conducting mapping and related activities. The implementation of the project under the leadership of the MoH is being excellent.
- Technicians from University, Faculty of Medicine Kinshasa are involved on the field activities (data collection and analysis).
- CBM – Responsible for financial Management. An accountant has been hired to support the project in Kinshasa. At CBM HQ quality assurance of the financial reports is undertaken.

5. Periodic Program Achievements

5.1. Reporting should follow the numbered line items of the original proposal. For example, reports should follow a tabulated format that specifies all outputs, outcomes and impacts with associated comments defined under the components. (See sample table below)

Indicator (Outputs, Outcomes, or Impact)	Projected Target	Quarterly Results (September to December 2013)	Comments
Output: 8 provinces complete mapping in 12 months	8 Provinces mapped June 2013- June 2014	2 provinces mapped	
Outcome: Number of endemic districts for LF, SCH and STH identified	367 health zones classified by endemicity for STH, SCH and LF.	Maniema; 6 endemic zones for LF, 17 endemic zones for SCH and 18 endemic for STH; the	

		mapping activities conducted in Oriental identified 76 health zones endemic for SCH, 79 health zones for STH and 59 for LF.	
--	--	---	--

5.2. List and include results, as well as methodology used, of any surveys (both qualitative and quantitative) undertaken, including baselines, household surveys and measurements of outcomes and impacts (survey examples to be attached in the Appendix).

- All results and a complete breakdown of the methodology used can be found in appendix 1 and 2.

5.3. List and include results of all treatment activities completed in the past period including diseases targeted, treatments distributed, unique beneficiaries treated and all relevant program coverage rates.

- There have been no treatment activities completed in the reporting period. Given that the drugs used for NTD come mainly from donation programs and require almost a year for the application, treatment of the cases have not been included in the mapping. All positives will be treated after the mapping once drugs are available.

5.4. To what extent has quarterly monitoring of program implementation identified learning opportunities within the context of the intervention?

- Monitoring the program identified that the teams have accumulated a lot of experience during the first months of the mapping; therefore it has been possible to split the team in two so the mapping could be done faster than previously.
- Additionally quarterly reporting allowed for the methodology to be reviewed and revised after the mapping of Katanga, Kasai Occidental and Kasai Oriental. The number of sites for LF mapping was changed from an average of 1.5 per health zone to 2 in order to correctly identify regions with low prevalence possible due to the impact of IVM distribution through APOC.
- It was identified that it was needed to strengthening social mobilization methods resulting in the addition of images, minor incentives (biscuits) and music to attract individuals.
- Finally the monitoring highlighted the need to increase team size as well as the amount of supervision to improve quality.

5.5. To what extent are unplanned positive effects (impacts) contributing to program results. List examples.

- Due to the LF mapping there is increasing political commitment from the central government, resulting in more support for the mapping project. Furthermore partners (USAID, DFID, END FUND) are using the preliminary results to advocate for more funding for the implementation phase.

5.6. Include a Gantt chart or similar format indicating planned program activities and milestones for the next quarterly reporting timeframe. (can be an appendix).

Timeframe: Number of Health zones to be mapped by period

Province	Month				
	February	March	April	May	June
Nord Kivu	34	34			
Sud Kivu			34	34	
Equateur				69	69
Kinshasa				35	35

5.7. Highlight difficulties encountered during the implementation with recommendations.

The following difficulties were encountered during the mapping activities:

- Poor road conditions resulting in areas being inaccessible by land resulting in a 4 day boat trip
- Challenges with the generation of the chloropleth maps based on the results

In the previous report the administrative bureaucracy was identified as the highest risk that could delay the program. That has been demonstrated to be the case. In order to transfer the funds to DRC in a controlled and safe way, LSTM used CBM bank account rather than MoH account. The contract LSTM-MOH was signed quickly while the contract LSMT-CBM take time to be signed (this do not implied it was CBM fault or represented any negligence from their side). After the signature additional delays were incurred because CBM couldn't release the funds to MoH on time due to a some problem they encountered . This resulted in a delay on the implementation of the mapping on the 4 remaining provinces

5.8. Are the current targets realistic and are they likely to be met?

Administration of the programme at all levels (country and LSTM, CBM) is causing delays which threaten to prevent the targets from being reached on time. Customs clearance represent also a big (ICT cards) problem. However we hope to be able to complete the mapping on the 12 months as planned.

Are there external factors likely to jeopardize the project's direct impact? At what scale? If yes, are there measures for mitigating any negative impact?

No

6. Financials

This will be presented separately by 15th February

7. Communication

7.1 Include human-interest stories, communication material (newspaper articles, press releases) and evidence (video/photo) of workshops, training sessions and launches.



Picture 1. Team attending the training



Picture 2. Teacher explaining Children what NTDs are and how we can fight them



Picture 3. children asking questions about NTDs



Picture 4. Children waiting to receive the sample bottles



Picture 5. Children with urine and stool samples to be tested



Picture 6. Collecting capillary blood for ICT test



Picture 7. Stool and urine samples



Picture 8. 10 minutes wait before



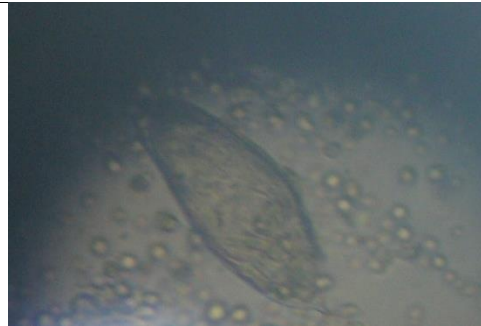
Picture 9. Placing blood in the ICT card



Picture 10. Hemastics ready to be inserted in the urine



Picture 11. snails are the intermediate host of Schistosomiasis



Picture 12 Sch hematobium egg in urine sample



Picture 13. Lymphoedema in a patient with LF



Picture 14. Accessibility to some areas was very difficult



Picture 15. We had to leave the cars and use boats to reach some communities



Picture 16. Hydrocele on a LF patient



Picture 17 Unilateral Breast lymphodema in a patient with LF

7.3 Describe and attach all relevant communication material produced, plus any published educational material.

There has been no communication material produced.

7.4 Submit, via separate file if necessary, relevant pictures of structures built/rehabilitated as well as instances of children engaging in activities demonstrating learning and positive behavior (e.g. washing hands, receiving treatment, reading/writing). This needs to align with implementing organization's policies on photographing children.



Picture 18. Learning to wash your hands

8. Requests for Operational Modification

Please note that modifications in the program budget, timeline, target areas, number of beneficiaries as well as the removal/addition of activities must be disclosed to and approved in advance by the END Fund in writing.

We expect to be able to complete the mapping project following the below chronogram. We do not expect any delay longer than a month

Province	Month				
	February	March	April	May	June
Nord Kivu	34	34			
Sud Kivu			34	34	
Equateur				69	69
Kinshasa				35	35

9. Conclusion

This project is being the major step forward towards NTD control and elimination in DRC. The project is on track and we expect to complete it by June 2014 as contracted

10. APPENDICIES

Documents should include your financial reports and statement, calculations of disbursement requests, etc. Other suggested documents to include: work plans for the current periods under review, survey and/or assessment reports referred to or concluded during the period, contracts with sub-grantees including budgets, addition maps, informative data, photos, press communications, etc. Please provide an index/list of all documents attached here.

Appendix 1 – Mapping Results

Appendix 2 – Methodology

Appendix 1 – Mapping Results

1. *Prévalences des MTN (SCH, HTS, FL, LO) par ZS du Maniema*

N	NAME_1	NAME	Schisto	STH	LF	Coendem
1	Maniema	LUBUTU	41,6	34,2	1	Oncho+ FL+ SCH+ HTS
2	Maniema	OBOKOTE	46,1	35,2	1,5	Oncho+ FL+ SCH+ HTS
3	Maniema	PUNIA	12	40,8	1,2	Oncho+ FL+ SCH+ HTS
4	Maniema	FEREKENI	20,2	31,3	0	Oncho+ SCH+ HTS
5	Maniema	KALIMA	20,8	22,4	1,5	FL+ SCH+ HTS
6	Maniema	ALUNGULI	45,5	23,7	0	SCH+ HTS
7	Maniema	KAILO	20	36,4	0,5	FL+ SCH+ HTS
8	Maniema	KINDU	19,2	16,8	0	SCH+ HTS
9	Maniema	PANGI	34,8	33	0	Oncho+ SCH+ HTS
10	Maniema	KUNDA	53,6	64,4	0	Oncho+ SCH+ HTS
11	Maniema	LUSANGI	57,2	80	0	Oncho+ SCH+ HTS
12	Maniema	KABAMBARE	38	42,8	0	Oncho+ SCH+ HTS
13	Maniema	KASONGO	37,6	64,8	8	Oncho+ FL+ SCH+ HTS
14	Maniema	SALAMABILA	58,4	36,4	0	Oncho+ SCH+ HTS
15	Maniema	KIBOMBO	13,6	37,2	0	Oncho+ SCH+ HTS
16	Maniema	SAMBA	10	51,2	0	Oncho+ SCH+ HTS
17	Maniema	TUNDA	0	36,4	0	Oncho + HTS
18	Maniema	KAMPENE	46,4	45,6	0	Oncho+ SCH+ HTS

1. *Table of prévalence of LF by ICT by village by HZ*

N	ZSANTE	ASANTE	VILLAGE	LATITUDE	LONGITUDE	HEXAM	FEXAM	TOTEXAM	POSITIFS	PREV_LF
1	Punia		Obea	01.66768°	26.40600°	37	38	75	2	5,4
2	Punia		Milipia	01.46201°	26.45031°	41	52	93	0	0,0
3	PUNIA					78	90	168	2	2,6
4	Ferekeni		Ferekeni centre	01.66718°	26.17627°	58	27	85	0	0,0
5	Ferekeni		Kowe	01.65092°	265.81678°	29	31	60	0	0,0
6	FEREKENI					87	58	145	0	0,0
7	Lubutu		Bankoka	00.74662°	26.55015°	56	44	100	0	0,0
8	Lubutu		Sungi	00.81062°	26.55015°	47	53	100	2	4,3
9	Lubutu		Unakin	00.74656°	26.55012°	42	58	100	1	2,4
10	LUBUTU					145	155	300	3	2,1
11	Obokote		Elimu	00.83484°	26.27022°	60	40	100	2	3,3
12	Lubutu		Omaowa	00.74604°	26.67526°	44	56	100	1	2,3
13	OBOKOTE					104	96	200	3	2,9
14	Kalima		KINKUNGWA	02.57699	026.74932	51	49	100	0	0,0
15	Kalima		KAKALEKA	02.60729	026.60515	48	52	100	3	6,3
16	KALIMA					99	101	200	3	3,0
17	Alunguli		SOKOLO	02.95859	025.93835	47	53	100	0	0,0
18	Alunguli		C.S KAMA II	02.95363	025.95633	37	63	100	0	0,0
19	ALUNGULI					84	116	200	0	0,0
20	Kailo		KAILO I	02.62226	026.10326	25	75	100	1	4,0
21	Kailo					60	40	100	0	0,0
22	KAILO					85	115	200	1	1,2
23	Kindu		BRAZZA	02.93917	025.9097	41	59	100	0	0,0
24	Kindu		KASUKU	02.95022	025.91949	40	60	100	0	0,0
25	KINDU					81	119	200	0	0,0
26	Pangi		MULAMBA ET	03.17013	026.63723	52	48	100	0	0,0

			BIELELA							
27	PANGI					52	48	100	0	0,0
28	TUNDA		DIEFU			51	49	100	0	0,0
29	TUNDA		UTANGA			44	56	100	0	0,0
30	TUNDA					95	105	200	0	0,0
31	SAMBA		KIESHI	04.64602	26.35639	47	53	100	0	0,0
32	SAMBA		MILOBO			55	45	100	0	0,0
33	SAMBA					102	98	200	0	0,0
34	KIBOMBO		LUKOMESHA			51	49	100	0	0,0
35	KIBOMBO		KASWA			44	56	100	0	0,0
36	KIBOMBO					95	105	200	0	0,0
37	SALAMABILA		KAWAYA			65	35	100	0	0,0
38	SALAMABILA		KINGOMBE			61	39	100	0	0,0
39	SALAMABILA					126	74	200	0	0,0
40	KASONGO		KABEYA	04.86920	26.09024	50	50	100	1	2,0
41	KASONGO		ARIDJA			39	61	100	15	38,5
42	KASONGO					89	111	200	16	18,0
43	KABAMBARE		LWAMA/NDANDA LUK	04.41498	27.41324	37	26	63	0	0,0
44	KABAMBARE		BIYUNGI	04.41664	27.41411	44	31	75	0	0,0
45	KABAMBARE					81	57	138	0	0,0
46	KAMPENE		KAMPENE			49	51	100	0	0,0
47	KAMPENE		BIUNKUTUTU			46	54	100	0	0,0
48	KAMPENE					95	105	200	0	0,0
49	LUSANGI		KASESA			52	48	100	0	0,0
50	LUSANGI		MUZINGANO			33	67	100	0	0,0
51	LUSANGI					85	115	200	0	0,0
52	KUNDA		KISAMBA			66	34	100	0	0,0
53	KUNDA		SENGAMALI			51	49	100	0	0,0

54	KUNDA								117	83	200	0	0,0
----	--------------	--	--	--	--	--	--	--	------------	-----------	------------	----------	------------

1. Prévalence of schistosomiase by aire de santé par zone de santé

N	Zone Sante	Aire de Santé	Latitude	Longitude	H	F	Total	Hematu	Prev Hemato	Sch. Intercalatum	Prév Sch. Intercalatum	Sch Manso	Prev Manso	Schisto	Prev Schisto
1	Lubutu	Katinga	00.74661°	26.55015°	28	22	50	7	14	0	0	26	52	30	60
2	Lubutu	Nyakisende	00.74656°	26.55012°	27	23	50	3	6	0	0	19	38	22	44
3	Lubutu	Oleka II	00.75658°	26.60018°	20	20	40	0	0	0	0	2	5	2	5
4	Lubutu	Sanzasili	00.81660°	26.68971°	26	34	60	2	3	0	0	29	48	31	52
5	Lubutu	Kawe I	00.81062°	26.68974°	21	29	50	4	8	0	0	17	34	19	38
6	LUBUTU				122	128	250	16	6		0	93	37,2	104	42
7	Obokote	Omaowa	00.74604°	26.67526°	17	24	41	21	51	0	0	9	22,0	25	61,0
8	Obokote	Elimu	00.83494°	26.27220°	24	26	50	3	6	0	0	19	38	20	40
9	Obokote	N'tufia	_	_	17	22	39	13	33	0	0	13	33	16	41
10	Obokote	Makondo	00.83487°	26.27005°	24	26	50	4	8	0	0	0	0	4	8
11	Obokote	Chamaka	_	_	27	23	50	5	10	0	0	48	96	48	96
12	OBOOKOTE				109	121	230	46	20		0	89	39	106	46,1
13	Punia	Belia	01.46201°	26.45031°	33	17	50	2	4	0	0	3	6	5	10
14	Punia	Obea	01.66768°	26.40600°	26	24	50	0	0	0	0	1	2	1	2
15	Punia	Saulia	_	_	20	30	50	11	22	0	0	18	36	22	44
16	Punia	Kibwana	01.29186°	26.26248°	24	26	50	1	2	0	0	0	0	1	2
17	Punia	Kalombenyama	01.40110°	26.37118°	28	22	50	1	2	0	0	0	0	1	2
18	PUNIA				131	119	250	15	6		0	22	8,8	30	12
19	Ferekeni	Kowe	01.65165°	25.81678°	30	21	51	10	20	0	0	4	8	14	27
20	Ferekeni	Ferekeni	01.66718°	26.17627°	27	23	50	2	4	0	0	5	10	7	14
21	Ferekeni	Matenganya	01.62656°	25.99806°	29	22	51	4	8	0	0	5	10	7	14
22	Ferekeni	Fikiri	01.62819°	25.99923°	27	23	50	10	20	0	0	4	8	12	24

23	Ferekeni	Mulita	01.67417°	26.13408°	29	21	50	9	18	0	0	5	10	11	22
24	FEREKENI				142	110	252	35	14		0	23	9	51	20
25	Kalima	Kakaleka	02.60729	026.60515	30	20	50	1	2	0	0	9	18	9	18
26	Kalima	Bobela	02.56483	026.62667	30	20	50	3	6	0	0	5	10	7	14
27	Kalima	Kakuta I	02.59140	026.64888	22	28	50	2	4	0	0	10	20	12	24
28	Kalima	Kinkungwa	02.57699	026.74932	15	35	50	3	6	0	0	8	16	10	20
29	Kalima	Matongo	02.55682	026.62334	28	22	50	3	6	0	0	11	22	14	28
30	KALIMA				125	125	250	12	4,8	0,0	0	43	17,2	52	20,8
31	Alunguli	Mikonde	02.97263	025.93412	32	23	55	1	2	17	30,9090909	14	25	29	53
32	Alunguli	Mangombo	02.96561	025.94002	29	26	55	1	2	8	14,5454545	12	22	18	33
33	Alunguli	Alunguli	02.95859	025.93835	25	39	64	4	6,25	14	21,875	12	19	23	36
34	Alunguli	Sokolo	02.94984	025.93878	28	33	61	0	0	16	26,2295082	13	21	28	46
35	Alunguli	Kama II			16	22	38	0	0	9	23,6842105	12	32	18	47
36	ALUNGULI				130	143	273	6	2,2	64	23,4432234	63	23	116	42
37	Kailo	Kailo	02.63074	026.10964	26	24	50	1	2	2	4	16	32	17	34
38	Kailo	Mujengo I	02.78269	026.18031	25	25	50	5	10	1	2	8	16	12	24
39	Kailo	Nyoka	02.88335	026.07125	22	28	50	0	0	1	2	7	14	7	14
40	Kailo	Kampala	02.91774	026.01255	25	25	50	0	0	0	0	9	18	9	18
41	Kailo	Katako	02.97219	025.86919	25	25	50	0	0	0	0	5	10	5	10
42	KAILO				123	127	250	6	2,4	4	1,6	45	18	50	20
43	Kindu	Basoko	02.92569	025.93193	30	20	50	3	6	7	14	2	4	10	20
44	Kindu	Tokolote	02.94746	025.90527	25	25	50	4	8	0	0	6	12	14	28
45	Kindu	Brazza	02.93917	025.90276	15	35	50	2	4	2	4	5	10	8	16
46	Kindu	Mikelenge	02.93911	025.90286	25	25	50	0	0	0	0	7	14	9	18
47	Kindu	Lumbulumbu	029.7221	025.92009	19	31	50	1	2	0	0	19	38	7	14
48	KINDU				114	136	250	10	4	9	3,6	39	16	48	19,2
49	Pangi	Bielela	03.16465	026.6464	28	23	51	0	0	0	0	19	37	19	37,3
50	Pangi	Mulamba II	03.16795	026.6856	20	30	50	1	2	1	2	14	28	16	32
51	Pangi	Mulamba	03.16894	026.68650	17	33	50	0	0	0	0	14	28	16	32

52	Pangi	Bielela	316355	26,63639	19	31	50	10	20	0	0	14	28	19	38
53	PANGI				84	117	201	11	5,5	1	0,50	61	30	70	35
54	Kunda	Kipaka			27	23	50	2	4	0,0	0	24	48	24	48
55	Kunda	Kisandji			22	28	50	1	2	0,0	0	29	58	29	58
56	Kunda	Kasubi			26	24	50	0	0	0,0	0	27	54	27	54
57	Kunda	Kamumba			25	25	50	1	2	0,0	0	27	54	26	52
58	Kunda	Sengamali			34	16	50	4	8	0,0	0	25	50	28	56
59	KUNDA				134	116	250	8	3,2	0	0	132	53	134	54
60	Lusangi	Kasesa			21	29	50	6	12	0,0	0	25	50	28	56
61	Lusangi	Kagulu			35	15	50	5	10	0,0	0	24	48	26	52
62	Lusangi	Wagela			30	20	50	11	22	0,0	0	28	56	30	60
63	Lusangi	Ayuza			19	31	50	12	24	0,0	0	26	52	31	62
64	Lusangi	Mabanda			17	33	50	6	12	0,0	0	27	54	28	56
65	LUSANGI				122	128	250	40	16	0	0	130	52	143	57,2
66	Kabambare	Biyungi	04.46511	27.25767	25	25	50	4	8	0,0	0	16	32	17	34
67	Kabambare	Malota	04.32314	2709645	28	22	50	8	16	0,0	0	11	22	17	34
68	Kabambare	Fimbonyingi	04.41064	027.41411	32	18	50	2	4	0,0	0	13	26	14	28
69	Kabambare	Sombe	04.38281	027.52618	35	15	50	7	14	0,0	0	12	24	15	30
70	Kabambare	Ndanda Lukala	441492	2741324	22	28	50		0	0,0	0	29	58	32	64
71	KABAMBARE				142	108	250	21	8,4	0	0	81	32	95	38
72	Kasongo	Uzura			26	24	50	1	2	0,0	0	12	24	13	26
73	Kasongo	Kabeya	04.86920	026.09024	27	23	50	0	0	0,0	0	8	16	8	16
74	Kasongo	Mulangabala	04.28210	026.83756	35	15	50	0	0	0,0	0	20	40	20	40
75	Kasongo	Lupaya	04.38403	026.75846	27	23	50	1	2	0,0	0	15	30	16	32
76	Kasongo	Kauta	4.31760	026.34907	23	27	50	4	8	0,0	0	36	72	37	74
77	KASONGO				138	112	250	6	2,4	0	0	91	36	94	37,6
78	Salamabila	Mwangundu			35	15	50	12	24	0,0	0	32	64	34	68
79	Salamabila	Catholique			28	22	50	6	12	0,0	0	29	58	30	60
80	Salamabila	Wamaza			26	24	50	2	4	0,0	0	33	66	33	66

81	Salamabila	Kingombe			28	22	50	6	12	0,0	0	20	40	23	46
82	Salamabila	Kawaya			29	21	50	4	8	0,0	0	25	50	26	52
83	SALAMABILA				146	104	250	30	12	0	0	139	56	146	58,4
84	Kibombo	Lowe			23	27	50	0	0	0,0	0	0	0	0	0
85	Kibombo	Likeri			27	23	50	0	0	0,0	0	0	0	0	0
86	Kibombo	Kiyungi			39	11	50	0	0	0,0	0	0	0	0	0
87	Kibombo	Kaswa			26	24	50	2	4	0,0	0	17	34	18	36
88	Kibombo	Methodiste			26	24	50	2	4	0,0	0	14	28	16	32
89	KIBOMBO				141	109	250	4	1,6	0	0	31	12	34	13,6
90	Samba	De luba Gare	04.50172	026.25444	25	25	50	0	0	0,0	0	14	28	14	28
91	Samba	Kahambwe	04.54126	026.29311	25	25	50	1	2	0,0	0	4	8	4	8
92	Samba	Kieshi	04.64799	026.35625	29	21	50	0	0	0,0	0	0	0	0	0
93	Samba	Milobo			26	24	50	0	0	0,0	0	7	14	7	14
94	Samba	Samba	04.64223	026.36370	26	24	50	0	0	0,0	0	0	0	0	0
95	SAMBA				131	119	250	1	0,4	0	0	25	10	25	10
96	Tunda	Kimbeyule			36	14	50	0	0	0,0	0	0	0	0	0
97	Tunda	Lusamba			26	24	50	0	0	0,0	0	0	0	0	0
98	Tunda	Utanga			24	26	50	0	0	0,0	0	0	0	0	0
99	Tunda	Weta			28	22	50	0	0	0,0	0	0	0	0	0
100	Tunda	Wenga			24	26	50	0	0	0,0	0	0	0	0	0
101	TUNDA				138	112	250	0	0	0	0	0	0	0	0
102	Kampene	Kampene			28	22	50	34	68	0,0	0	40	80	49	98
103	Kampene	C DE Référence			28	22	50	5	10	0,0	0	46	92	46	92
104	Kampene	Kampene			25	25	50	31	62	0,0	0	33	66	47	94
105	Kampene	Binkutu			34	16	50	14	28	0,0	0	45	90	45	90
106	Kampene				25	25	50	11	22	0,0	0	44	88	44	88
107	KAMPENE				140	110	250	95	38	0	0	208	83	231	92,4

2. Tableau de prévalence des Géo helmintiasés par aire de santé par zone de santé

N	Zone Sante	Aire de Santé	Latitude	Longitude	H	F	Total	Ankylo	%	T. trichiura	%	A. lumbricoides	%	HTS	%
1	Lubutu	Katinga	00.74661°	26.55015°	28	22	50	16	32,0	0	0,0	29	58,0	34	68,0
2	Lubutu	Nyakisende	00.74656°	26.55012°	27	23	50	12	24,0	2	4,0	0	0,0	14	28,0
3	Lubutu	Oleka II	00.75658°	26.60018°	20	20	40	0	0,0	2	5,0	4	10,0	6	15,0
4	Lubutu	Sanzasili	00.81660°	26.68971°	26	34	60	15	25,0	0	0,0	15	25,0	20	33,3
5	Lubutu	Kawe I	00.81062°	26.68974°	21	29	50	3	6,0	1	2,0	11	22,0	15	30,0
6	LUBUTU				122	128	250	46	18,4	5	2,0	59	23,6	89	35,6
7	Obokote	Omaowa	00.74604°	26.67526°	17	24	41	6	14,6	2	4,9	11	26,8	16	39,0
8	Obokote	Elimu	00.83494°	26.27220°	24	26	50	11	22,0	0	0,0	14	28,0	18	36,0
9	Obokote	N'tufia	_	_	17	22	39	2	5,1	0	0,0	1	2,6	3	7,7
10	Obokote	Makondo	00.83487°	26.27005°	24	26	50	5	10,0	0	0,0	0	0,0	5	10,0
11	Obokote	Chamaka	_	_	27	23	50	1	2,0	0	0,0	38	76,0	39	78,0
12	OBOOKOTE				109	121	230	25	10,9	2	0,9	64	27,8	81	35,2
13	Punia	Belia	0146201°	26.45031°	33	17	50	0	0,0	3	6,0	23	46,0	26	52,0
14	Punia	Obea	01.66768°	26.40600°	26	24	50	0	0,0	1	2,0	24	48,0	25	50,0
15	Punia	Saulia	_	_	20	30	50	1	2,0	0	0,0	11	22,0	11	22,0
16	Punia	Kibwana	01.29186°	26.26248°	24	26	50	0	0,0	0	0,0	21	42,0	21	42,0
17	Punia	Kalombenyama	01.40110°	26.37118°	28	22	50	0	0,0	1	2,0	18	36,0	19	38,0
18	PUNIA				131	119	250	1	0,4	5	2,0	97	38,8	102	40,8
19	Ferekeni	Kowe	01.65165°	25.81678°	30	21	51	0	0,0	0	0,0	10	19,6	12	23,5
20	Ferekeni	Ferekeni	01.66718°	26.17627°	27	23	50	0	0,0	0	0,0	25	50,0	25	50,0
21	Ferekeni	Matengeny	01.62656°	25.99806°	29	22	51	1	2,0	2	3,9	15	29,4	18	35,3

22	Ferekeni	Fikiri	01.62819°	25.99923°	27	23	50	5	10,0	0	0,0	11	22,0	14	28,0
23	Ferekeni	Mulita	01.67417°	26.13408°	29	21	50	7	14,0	1	2,0	7	14,0	10	20,0
24	FEREKENI				142	110	252	13	5,2	3	1,2	68	27,0	79	31,3
25	Kalima	Kakaleka	02.60729	026.60515	30	20	50	7	14,0	0	0,0	5	10,0	12	24,0
26	Kalima	Bobela	02.56483	026.62667	30	20	50	3	6,0	0	0,0	5	10,0	7	14,0
27	Kalima	Kakuta I	02.59140	026.64888	22	28	50	6	12,0	0	0,0	5	10,0	10	20,0
28	Kalima	Kinkungwa	02.57699	026.74932	15	35	50	6	12,0	0	0,0	5	10,0	10	20,0
29	Kalima	Matongo	02.55682	026.62334	28	22	50	7	14,0	0	0,0	10	20,0	17	34,0
30	KALIMA				125	125	250	29	11,6	0	0,0	30	12,0	56	22,4
31	Alunguli	Mikonde	02.97263	025.93412	32	23	55	23	41,8	9	16,4	9	16,4	28	50,9
32	Alunguli	Mangombo	02.96561	025.94002	29	26	55	22	40,0	0	0,0	8	14,5	28	50,9
33	Alunguli	Alunguli	02.95859	025.93835	25	39	64	22	34,4	0	0,0	1	1,6	23	35,9
34	Alunguli	Sokolo	02.94984	025.93878	28	33	61	20	32,8	0	0,0	9	14,8	26	42,6
35	Alunguli	Kama II			16	22	38	20	52,6	0	0,0	5	13,2	22	57,9
36	ALUNGULI				130	143	273	107	39,2	9	3,3	32	11,7	127	46,5
37	Kailo	Kailo	02.63074	026.10964	26	24	50	17	34,0	0	0,0	1	2,0	17	34,0
38	Kailo	Mujengo I	02.78269	026.18031	25	25	50	17	34,0	0	0,0	0	0,0	17	34,0
39	Kailo	Nyoka	02.88335	026.07125	22	28	50	12	24,0	0	0,0	0	0,0	12	24,0
40	Kailo	Kampala	02.91774	026.01255	25	25	50	19	38,0	0	0,0	3	6,0	21	42,0
41	Kailo	Katako	02.97219	025.86919	25	25	50	24	48,0	0	0,0	2	4,0	24	48,0
42	KAILO				123	127	250	89	35,6	0	0,0	6	2,4	91	36,4
43	Kindu	Basoko	02.92569	025.93193	30	20	50	12	24,0	0	0,0	0	0,0	12	24,0
44	Kindu	Tokolote	02.94746	025.90527	25	25	50	4	8,0	0	0,0	0	0,0	4	8,0
45	Kindu	Brazza	02.93917	025.90276	15	35	50	5	10,0	0	0,0	0	0,0	5	10,0
46	Kindu	Mikelenge	02.93911	025.90286	25	25	50	2	4,0	0	0,0	0	0,0	2	4,0
47	Kindu	Lumbulumbu	029.7221	025.92009	19	31	50	4	8,0	0	0,0	0	0,0	19	38,0
48	KINDU				114	136	250	27	10,8	0	0,0	0	0,0	42	16,8
49	Pangi	Bielela	03.16465	026.6464	28	23	51	17	33,3	1	2,0	3	5,9	19	37,3
50	Pangi	Mulamba II	03.16795	026.6856	20	30	50	18	36,0	0	0,0	3	6,0	12	24,0

51	Pangi	Mulamba	03.16894	026.68650	17	33	50	14	28,0	0	0,0	6	12,0	16	32,0
52	Pangi	Bielela	316355	26,63639	19	31	50	12	24,0	0	0,0	2	4,0	19	38,0
53	PANGI				84	117	201	61	30,3	1	0,5	14	7,0	66	32,8
54	Kunda	Kipaka			27	23	50	20,0	40,0	3	6,0	20	40,0	37	74,0
55	Kunda	Kisandji			22	28	50	18	36,0	0	0,0	13	26,0	28	56,0
56	Kunda	Kasubi			26	24	50	20	40,0	0	0,0	19	38,0	34	68,0
57	Kunda	Kamumba			25	25	50	16	32,0	3	6,0	15	30,0	27	54,0
58	Kunda	Sengamali			34	16	50	21	42,0	0	0,0	19	38,0	35	70,0
59	KUNDA				134	116	250	95	38,0	6	2,4	86	34,4	161	64,4
60	Lusangi	Kasesa			21	29	50	26	52,0	0	0,0	24	48,0	45	90,0
61	Lusangi	Kagulu			35	15	50	23	46,0	0	0,0	22	44,0	40	80,0
62	Lusangi	Wagela			30	20	50	25	50,0	0	0,0	23	46,0	35	70,0
63	Lusangi	Ayuza			19	31	50	28	56,0	1	2,0	28	56,0	41	82,0
64	Lusangi	Mabanda			17	33	50	28	56,0	1	2,0	26	52,0	39	78,0
65	LUSANGI				122	128	250	130	52,0	2	0,8	123	49,2	200	80,0
66	Kabambare	Biyungi	04.46511	27.25767	25	25	50	17	34,0	0	0,0	5	10,0	21	42,0
67	Kabambare	Malota	04.32314	2709645	28	22	50	16	32,0	0	0,0	2	4,0	16	32,0
68	Kabambare	Fimbonyingi	04.41064	027.41411	32	18	50	12	24,0	0	0,0	11	22,0	17	34,0
69	Kabambare	Sombe	04.38281	027.52618	35	15	50	14	28,0	0	0,0	6	12,0	19	38,0
70	Kabambare	Ndanda Lukala	441492	2741324	22	28	50	27	54,0	0	0,0	15	30,0	34	68,0
71	KABAMBARE				142	108	250	86	34,4	0	0,0	39	15,6	107	42,8
72	Kasongo	Uzura			26	24	50	32	64,0	1	2,0	10	20,0	35	70,0
73	Kasongo	Kabeya	04.86920	026.09024	27	23	50	26	52,0	2	4,0	11	22,0	32	64,0
74	Kasongo	Mulangabala	04.28210	026.83756	35	15	50	36	72,0	0	0,0	13	26,0	39	78,0
75	Kasongo	Lupaya	04.38403	026.75846	27	23	50	44	88,0	1	2,0	6	12,0	43	86,0
76	Kasongo	Kauta	4.31760	026.34907	23	27	50	12	24,0	1	2,0	0	0,0	13	26,0
77	KASONGO				138	112	250	150	60,0	5	2,0	40	16,0	162	64,8
78	Salamabila	Mwangundu			35	15	50	0	0,0	0	0,0	9	18,0	9	18,0
79	Salamabila	Catholique			28	22	50	0	0,0	0	0,0	18	36,0	18	36,0

80	Salamabila	Wamaza			26	24	50	6	12,0	1	2,0	15	30,0	22	44,0
81	Salamabila	Kingombe			28	22	50	3	6,0	0	0,0	18	36,0	21	42,0
82	Salamabila	Kawaya			29	21	50	1	2,0	0	0,0	20	40,0	21	42,0
83	SALAMABILA				146	104	250	10	4,0	1	0,4	80	32,0	91	36,4
84	Kibombo	Lowe			23	27	50	20	40,0	0	0,0	12	24,0	24	48,0
85	Kibombo	Likeri			27	23	50	11	22,0	0	0,0	0	0,0	11	22,0
86	Kibombo	Kiyungi			39	11	50	13	26,0	0	0,0	1	2,0	14	28,0
87	Kibombo	Kaswa			26	24	50	17	34,0	1	2,0	12	24,0	28	56,0
88	Kibombo	Methodiste			26	24	50	35	70,0	0	0,0	29	58,0	16	32,0
89	KIBOMBO				141	109	250	96	38,4	1	0,4	54	21,6	93	37,2
90	Samba	De luba Gare	04.50172	026.25444	25	25	50	19	38,0	0	0,0	1	2,0	19	38,0
91	Samba	Kahambwe	04.54126	026.29311	25	25	50	13	26,0	0	0,0	0	0,0	13	26,0
92	Samba	Kieshi	04.64799	026.35625	29	21	50	39	78,0	0	0,0	8	16,0	42	84,0
93	Samba	Milobo			26	24	50	14	28,0	0	0,0	8	16,0	22	44,0
94	Samba	Samba	04.64223	026.36370	26	24	50	20	40,0	0	0,0	18	36,0	32	64,0
95	SAMBA				131	119	250	105	42,0	0	0,0	35	14,0	128	51,2
96	Tunda	Kimbeyule			36	14	50	8	16,0	1	2,0	1	2,0	10	20,0
97	Tunda	Lusamba			26	24	50	7	14,0	0	0,0	3	6,0	9	18,0
98	Tunda	Utanga			24	26	50	21	42,0	0	0,0	11	22,0	30	60,0
99	Tunda	Weta			28	22	50	13	26,0	0	0,0	8	16,0	21	42,0
100	Tunda	Wenga			24	26	50	16	32,0	0	0,0	8	16,0	21	42,0
101	TUNDA				138	112	250	65	26,0	1	0,4	31	12,4	91	36,4
102	Kampene	Kampene			28	22	50	5	10,0	6	12,0	6	12,0	13	26,0
103	Kampene	C DE Référence			28	22	50	0	0,0	0	0,0	0	0,0	0	0,0
104	Kampene	Kampene			25	25	50	0	0,0	0	0,0	0	0,0	0	0,0
105	Kampene	Binkutu			34	16	50	0	0,0	0	0,0	0	0,0	0	0,0
106	Kampene				25	25	50	0	0,0	0	0,0	0	0,0	0	0,0
107	KAMPENE				140	110	250	5	2,0	6	2,4	6	2,4	13	5,2

1. Development of activities in Maniema Province

	Date
Preparation meetings	28 August 2013
Transport Kinshasa-Maniema	3-4 September 2013
Training of survey teams	Du 5-9 September 2013
Presurvey pilot survey	7-9 September 2013
Logistics	08-10 September 2013
Survey	10-20 September 2013

2. Prevalence of NTDs (SCH, STH, LF, by HZ ZS Province Orientale)

N	NAME_1	NAME	Schisto	STH	LF	Coendem	Medicines
265	Province Orientale	Nyarambe	92,3%	0,0%	1	SCH+HTS+FL	Iverm, Alb et Prquantel
266	Province Orientale	Biringi	15,7%	18,0%	1	SCH+HTS+FL+ONCHO	Iverm, Alb et Prquantel
267	Province Orientale	Angumu	78,6%	0,0%	8	SCH+HTS+FL+ONCHO	Iverm, Alb et Prquantel
268	Province Orientale	Mahagi	2,8%	1,2%	0	SCH+HTS	Prquantel et Alb
269	Province Orientale	Augnba	4,7%	22,9%	0	SCH+HTS+ONCHO	Iverm, Meb et Prquantel
270	Province Orientale	Adi	0,0%	16,6%	0	HTS+ONCHO	Iverm et Meb
271	Province Orientale	Laybo	0,0%	18,2%	0	HTS+ONCHO	Iverm et Meb
272	Province Orientale	Logo	0,8%	1,6%	0	SCH+HTS	Prquantel et Alb
273	Province Orientale	Aru	12,7%	0,8%	0	SCH+HTS	Prquantel et Alb
274	Province Orientale	Adja	0,0%	3,3%	0	HTS+ONCHO	Iverm et Meb
275	Province Orientale	Rimba	0,9%	10,7%	0	HTS+ONCHO	Iverm et Meb
276	Province Orientale	Kambale	0,0%	12,5%	3	HTS+FL+ONCHO	Iverm, Alb et Prquantel

277	Province Orientale	Ariwara	0,0%	17,2%	4	HTS+FL	Iverm et Alb
278	Province Orientale	Bondo	10%	25,4%	2	SCH+HTS+FL+ONCHO	Iverm, Alb et Prquantel
279	Province Orientale	Monga	13,2%	23,5%	15	SCH+HTS+FL+ONCHO	Iverm, Alb et Prquantel
280	Province Orientale	Dingela	7,5%	55,7%	0	SCH+HTS+ONCHO	Iverm, Meb et Prquantel
281	Province Orientale	Ango	4,8%	64,8%	0	SCH+HTS+ONCHO	Iverm, Meb et Prquantel
282	Province Orientale	Titule	36,6%	50,9%	0	SCH+HTS+ONCHO	Iverm, Meb et Prquantel
283	Province Orientale	Bili	3,7%	45,9%	0	SCH+HTS+ONCHO	Iverm, Meb et Prquantel
284	Province Orientale	Aketi	7,6%	7,2%	11	SCH+HTS+FL+ONCHO	Iverm, Alb et Prquantel
285	Province Orientale	Buta	54,1%	30,7%	2	SCH+HTS+FL+ONCHO	Iverm, Alb et Prquantel
286	Province Orientale	Likati	55,8%	13,6%	2	SCH+HTS+FL+ONCHO	Iverm, Alb et Prquantel
287	Province Orientale	Komanda	30,2%	10,5%	4	SCH+HTS+FL+ONCHO	Iverm, Alb et Prquantel
288	Province Orientale	Nyankunde	34,7%	2,8%	6	SCH+HTS+FL+ONCHO	Iverm, Alb et Prquantel
289	Province Orientale	Lolwa	8,1%	11,8%	2	SCH+HTS+FL	Iverm, Alb et Prquantel
290	Province Orientale	Nizi	8,1%	27,3%	1	SCH+HTS+FL	Iverm, Alb et Prquantel
291	Province Orientale	Fataki	10%	6,4%	1	SCH+HTS+FL	Iverm, Alb et Prquantel
292	Province Orientale	Mandima	4,4%	20,1%	2	SCH+HTS+FL+ONCHO	Iverm, Alb et Prquantel
293	Province Orientale	Bambu	90,4%	17,8%	26	SCH+HTS+FL	Iverm, Alb et Prquantel
294	Province Orientale	Boga	6,6%	17,6%	13	SCH+HTS+FL+ONCHO	Iverm, Alb et Prquantel
295	Province Orientale	Mangala	3,5%	28,5%	3	SCH+HTS+FL	Iverm, Alb et Prquantel
296	Province Orientale	Kilo	2,4%	29,2%	39	SCH+HTS+FL	Iverm, Alb et Prquantel
297	Province Orientale	Rwampara	10,0%	0,8%	2	SCH+HTS+FL+ONCHO	Iverm, Alb et Prquantel
298	Province Orientale	Linga	3,2%	1,2%	2	SCH+HTS+FL	Iverm, Alb et Prquantel
299	Province Orientale	Lita	8,5%	8,5%	0	SCH+HTS	Prquantel et Alb
300	Province Orientale	Damas	2,8%	4,3%	2	SCH+HTS+FL+ONCHO	Iverm, Alb et Prquantel
301	Province Orientale	Mongbwalu	15,1%	35,1%	0	SCH+HTS	Prquantel et Alb
302	Province Orientale	Bunia	0,8%	2,0%	1	SCH+HTS+FL+ONCHO	Iverm, Alb et Prquantel
303	Province Orientale	Jiba	8,1%	7,3%	2	SCH+HTS+ONCHO	Iverm, Meb et Prquantel
304	Province Orientale	Tchomia	25,6%	3,6%	9	SCH+HTS+FL	Iverm, Alb et Prquantel
305	Province Orientale	Drodoro	36,4%	12,5%	0	SCH+HTS	Prquantel et Alb

306	Province Orientale	Rethy	41,1%	1,2%	2	SCH+HTS+FL+ONCHO	Iverm, Alb et Prquantel
307	Province Orientale	Niania	32,4%	10,1%	1	SCH+HTS+FL+ONCHO	Iverm, Alb et Prquantel
308	Province Orientale	Mambasa	41,1%	11,9%	5	SCH+HTS+FL+ONCHO	Iverm, Alb et Prquantel
309	Province Orientale	Gombari	13,5%	1,2%	2	SCH+HTS+FL	Iverm, Alb et Prquantel
310	Province Orientale	Pawa	4,7%	0,0%	1	SCH+HTS+FL	Iverm, Alb et Prquantel
311	Province Orientale	Bomamangbetu	35,8%	0,8%	0	SCH+HTS	Prquantel et Alb
312	Province Orientale	Faradje	1,6%	12,9%	7	SCH+HTS+ONCHO	Iverm, Meb et Prquantel
313	Province Orientale	Wasta	12,5%	6,7%	2	SCH+HTS+FL+ONCHO	Iverm, Alb et Prquantel
314	Province Orientale	Rungu	0,6%	3%	8	SCH+HTS+FL+ONCHO	Iverm, Alb et Prquantel
315	Province Orientale	Niangara	5,2%	10,1%	6	SCH+HTS+FL+ONCHO	Iverm, Alb et Prquantel
316	Province Orientale	Makoro	26,0%	7,5%	0	SCH+HTS+ONCHO	Iverm, Meb et Prquantel
317	Province Orientale	Dungu	2,0%	0,4%	0	SCH+HTS+ONCHO	Iverm, Meb et Prquantel
318	Province Orientale	Wamba	3,6%	6,7%	0	SCH+HTS	Prquantel et Alb
319	Province Orientale	Viadana	9,1%	53,4%	5	SCH+HTS+FL+ONCHO	Iverm, Alb et Prquantel
320	Province Orientale	Aba	7,5%	10%	5	SCH+HTS+FL	Iverm, Alb et Prquantel
321	Province Orientale	Doruma	8,6%	1,6%	1,5	SCH+HTS+FL	Iverm, Alb et Prquantel
322	Province Orientale	Poko	8,6%	36,7%	1	SCH+HTS+FL+ONCHO	Iverm, Alb et Prquantel
323	Province Orientale	Isiro	23,6%	6,7%	1	SCH+HTS+FL+ONCHO	Iverm, Alb et Prquantel
324	Province Orientale	Lubunga	28,5%	60,3%	2	SCH+HTS+FL+ONCHO	Iverm, Alb et Prquantel
325	Province Orientale	Kabondo	20,9%	32,2%	0	SCH+HTS+ONCHO	Iverm, Meb et Prquantel
326	Province Orientale	Yakusu	53,1%	62,5%	13	SCH+HTS+FL	Iverm, Alb et Prquantel
327	Province Orientale	Yahuma	4,6%	58,6%	1	SCH+HTS+FL+ONCHO	Iverm, Alb et Prquantel
328	Province Orientale	Basoko	7,6%	62,1%	3	SCH+HTS+FL+ONCHO	Iverm, Alb et Prquantel
329	Province Orientale	Tshopo	39,6%	44,2%	2	SCH+HTS+FL+ONCHO	Iverm, Alb et Prquantel
330	Province Orientale	Wanierukula	10%	30,7%	2	SCH+HTS+FL+ONCHO	Iverm, Alb et Prquantel
331	Province Orientale	Opienge	2,0%	67,2%	0	SCH+HTS+ONCHO	Iverm, Meb et Prquantel
332	Province Orientale	Yalimbongo	0,9%	75,8%	1	SCH+HTS+FL+ONCHO	Iverm, Alb et Prquantel
333	Province Orientale	Bengamisa	18%	64,7%	5	SCH+HTS+FL+ONCHO	Iverm, Alb et Prquantel

334	Province Orientale	Makiso-kisangani	45,4%	33,2%	2	SCH+HTS+FL+ONCHO	Iverm, Alb et Prquantel
335	Province Orientale	Yahisuli	6,3%	27,5%	22	SCH+HTS+FL+ONCHO	Iverm, Alb et Prquantel
336	Province Orientale	Basali	0,4%	78,4%	19	SCH+HTS+FL+ONCHO	Iverm, Alb et Prquantel
337	Province Orientale	Mangobo	28,8%	37,5%	0	SCH+HTS	Prquantel et Alb
338	Province Orientale	Banalia	28,8%	65,9%	7	SCH+HTS+FL+ONCHO	Iverm, Alb et Prquantel
339	Province Orientale	Bafwasende	10%	36,9%	2	SCH+HTS+FL+ONCHO	Iverm, Alb et Prquantel
340	Province Orientale	Bafwagbogbo	11,1%	60,2%	2	SCH+HTS+FL+ONCHO	Iverm, Alb et Prquantel
341	Province Orientale	Lowa	37,9%	81,0%	0	SCH+HTS+ONCHO	Iverm, Meb et Prquantel
342	Province Orientale	Ubundu	22,2%	65,7%	1	SCH+HTS+FL+ONCHO	Iverm, Alb et Prquantel
343	Province Orientale	Opala	3,8%	77,7%	6	SCH+HTS+FL+ONCHO	Iverm, Alb et Prquantel
344	Province Orientale	Yaleko	5,8%	53,9%	5	SCH+HTS+FL+ONCHO	Iverm, Alb et Prquantel
345	Province Orientale	Yabaondo	0,8%	64,1%	13	SCH+HTS+FL+ONCHO	Iverm, Alb et Prquantel
346	Province Orientale	Isangi	1,5%	65,2%	14	SCH+HTS+FL	Iverm, Alb et Prquantel

2. Tableau de prévalence de la FL par carte ICT par village par ZS

N°	ZSANTE	VILLAGE	LATITUDE	LONGITUDE	HEXAM	FEXAM	TOTEXAM	POSITIFS	PREV_LF
1	Nyarambe				95	106	201	2	1,0
	Nyarambe	Nyarambe			49	51	100	2	2
	Nyarambe	Moro			46	55	101	0	0
2	Biringi				108	92	200	2	1,0
	Biringi	Turuma	280019	3033318	50	50	100	1	1
	Biringi	Adranga	288483	3039109	58	42	100	1	1
3	Angumu				120	80	200	15	7,5
	Angumu	Labu azinago	204329		58	42	100	0	0
	Angumu	Ramugi	204329		62	38	100	15	15
4	Mahagi				78	108	186	0	0,0
	Mahagi	Jupukungo	221847	300111	41	59	100	0	0
	Mahagi	Ulyeko	226876	3101488	37	49	86	0	0
5	Aungba				99	101	200	0	0,0
	Aungba	Aungba	255370	3050576	50	50	100	0	0
	Aungba	Djalasiga	25781	3054570	49	51	100	0	0
6	Adi				87	113	200	0	0,0
	Adi	Utru			44	56	100	0	0
	Adi	Likamero			43	57	100	0	0
7	Laybo				43	63	106	0	0,0
	Laybo	Abho			34	22	56	0	0
	Laybo	Akubha	336786	3045207	9	41	50	0	0
8	Logo				88	99	187	0	0,0
	Logo	Betu	214132	3092895	45	55	100	0	0
	Logo	Bika	222637	3090756	43	44	87	0	0
9	Aru				66	134	200	0	0,0
	Aru	Aru			23	77	100	0	0

	Aru	Ania	284057	3083447	43	57	100	0	0
10	Adja				95	105	200	0	0,0
	Adja	Ombatale	300305	3052425	50	50	100	0	0
	Adja	Kayi	301398	3048006	45	55	100	0	0
11	Rimba				84	116	200	0	0,0
	Rimba	Yei		3078800	43	57	100	0	0
	Rimba	Yetha		3078815	41	59	100	0	0
12	Kambale				91	109	200	6	3,0
	Kambale	Mbts		3070846	46	54	100	6	6
	Kambale	Rabu		3051150	45	55	100	0	0
13	Ariwara				85	115	200	7	3,5
	Ariwara	Epidi	309499	3041309	45	55	100	2	2
	Ariwara	Omundatsi	302077	53032513	40	60	100	5	5
1	Bondo						200	3	1,5
	Bondo	Panzaka	03.80779	023.68678	52	48	100	2	2
	Bondo	Eganda	03.80092	023.66937	45	55	100	1	1
2	Monga						150	23	15,3
	Monga	Monga ii	04.19884	022.81164	28	22	50	12	24
	Monga	Monga i	04.19733	022.8264	57	43	100	11	11
3	Dingela						197	0	0,0
	Dingela	Plantadem	03.50428	025.84149	60	40	100	0	0
	Dingela	Mission	03.64854	026.06006	47	50	97	0	0
4	Ango						195	0	0,0
	Ango	Mboti	03.64534	026.05884	55	40	95	0	0
	Ango	Badolo i	04.02970	025.85302	52	48	100	0	0
5	Titule						200	0	0,0
	Titule i	Mopembe	03.28106	025.52827	53	47	100	0	0
	Titule ii	Basayo	03.28106	03.28106	50	50	100	0	0
6	Bili						200	0	0,0

	Bili	Mbasa	04.14882	025.18224	47	53	100	0	0
	Bili	Nzokongba ii	04.14876	025.18221	62	38	100	0	0
7	Aketi						200	21	10,5
	Aketi	Ngbogade	02.75318	023.76586	49	51	100	10	10
	Aketi	Mangindanginda	02.74499	023.78597	49	51	100	11	11
8	Buta						200	3	1,5
	Buta	Yema	02.97999	025.05853	49	51	100	0	0
	Buta	Malikuta	02.84951	026.64254	58	42	100	3	3
9	Likati						200	4	2,0
	Likati	Gitikpo	03.24164	024.00481	48	52	100	0	0
	Likati	Mobenge	03.36241	023.89029	66	34	100	4	4
1	Komanda						200	7	4
	Komanda	Pinzili	01.16707	029.42529	49	51	100	3	3
	Komanda	Bandiboli	01.22333	029.41375	46	54	100	4	4
2	Nyankunde						200	11	6
	Nyankunde	Nyankunde	01.29042	030.01404	53	47	100	6	6
	Nyankunde	Marabo	01.26566	030.00283	44	56	100	5	5
3	Lolwa						200	3	2
	Lolwa	Mbenzu	01.2353	029.8239	47	53	100	0	0
	Lolwa	Pekele			52	48	100	3	3
4	Nizi						200	2	1,0
	Nizi	Baymani	01.4815	030.1735	38	62	100	2	2
	Nizi	Gay	01.4930	030.1659	49	51	100	0	0
5	Fataki						200	1	0,5
	Fataki	Cavaire	01.59251	030.3410	50	50	100	0	0
	Fataki	Kangakta			50	50	100	1	1
6	Mandima						200	4	2,0
	Mandima	Muchenga			41	59	100	0	0
	Mandima	Zunguluka			52	48	100	4	4

7	Bambu						200	51	26
	Bambu	Bendi	01.48142	030.14188	53	47	100	33	33
	Bambu	Bambu saint therese	01.48059	030.14126	55	45	100	18	18
8	Boga						200	25	13
	Boga	Tchabi	00.58512	029.52389	51	49	100	15	15
	Boga	Boga	01.01315	029.57178	55	45	100	10	10
9	Mangala						200	6	3
	Mangala	Mangala	01.5606	030.2150	47	53	100	2	2
	Mangala	Tchele	01.5228	030.2022	48	52	100	4	4
10	Kilo						200	78	39,0
	Kilo	Itendej	01.37146	030.101513	37	63	100	35	35
	Kilo	Mungele	01.37146	030.101513	48	52	100	43	43
11	Rwampara						200	4	2,0
	Rwampara	Rwampara	01.34256	030.14198	47	53	100	2	2
	Rwampara	Tsere	01.34252	030.14195	39	61	100	2	2
12	Linga						200	3	1,5
	Linga	Linga	01.55540	030.45319	54	46	100	2	2
	Linga	Bunju	01.55137	030.45216	46	54	100	1	1
13	Lita						200	0	0,0
	Lita	Lita	01.3958	030.20936	50	50	100	0	0
	Lita	Katoto	01.39690	3021836	55	45	100	0	0
14	Damas						200	4	2,0
	Damas	Kangalabo	02.0704	030.07164	51	49	100	2	2
	Damas	Guy	02.07447	030.06424	52	48	100	2	2
15	Mongbwalu						200	0	0,0
	Mongbwalu	Gangala	02.04278	029.59154	31	69	100	0	0
	Mongbwalu	Tetete	01.51198	030.06037	41	59	100	0	0
16	Bunia						200	2	1

	Bunia	Miala	01.35284	030.15280	44	56	100	0	0
	Bunia	Bigo iii	01.34162	030.1497	47	53	100	2	2
17	Jiba						200	3	2
	Jiba	Ngadjoka			50	50	100	1	1
	Jiba	Ngakpa			52	48	100	2	2
18	Tchomia						200	18	9
	Tchomia	Kasenyi	01.23248	030.25577	46	54	100	0	0
	Tchomia	Sabe	01.26565	030.28595	48	52	100	18	18
19	Drodro						200	0	0
	Drodro	Drodro/isuya	01.4178	030.23758	45	55	100	0	0
	Drodro	Kpalo	01.3988	030.24888	52	48	100	0	0
20	Rethy						200	3	2
	Rethy	Dzavikpa	02.01340	030.54354	57	43	100	1	1
	Rethy	Dirokpa	02.00379	030.54520	46	54	100	2	2
21	Niania						200	1	1
	Niania	Badengaido	01.24375	2804229	43	57	100	1	1
	Niania	Bafwa kengele	01.35263	027.41318	45	55	100	0	0
22	Mambasa						200	9	5
	Mambasa	Makoko	01.25458	029.02363	52	48	100	2	2
	Mambasa	Tobolo	01.22186	028.57013	23	77	100	7	7
1	Gombari				88	112	200	3	1,5
	Gombari	Gombari	02.71492	029.04346	41	59	100	0	0
	Gombari	Baruti 1	02.72644	029.04762	47	53	100	3	3
2	Pawa				119	81	200	2	1,0
	Pawa	Pawa 2	02.52516	027.70196	60	40	100	0	0
	Pawa	Etakamoko	02.53978	027.70312	59	41	100	2	2
3	Bomamangbetu				106	94	200	0	0,0
	Bomamangbetu	Bafabokia	02.19282	027.76056	54	46	100	0	0
	Bomamangbetu	Bavangwangwe	02.22842	027.66506	52	48	100	0	0

4	Faradje				101	99	200	14	7,0
	Faradje	Kurukwata	03.81364	030.04272	51	49	100	4	4
	Faradje	Alimoke	03.74572	029.71629	50	50	100	10	10
5	Wasta				101	99	200	3	1,5
	Wasta	Dilolo	03.07062	029.51073	50	50	100	3	3
	Wasta	Maba	02.94775	029.60878	51	49	100	0	0
6	Rungu				100	100	200	15	7,5
	Rungu	Nangazizi	03.04611	027.77065	50	50	100	9	9
	Rungu	Yakuluku	03.17334	027.87021	50	50	100	6	6
7	Niangara				100	100	200	11	5,5
	Niangara	Mangeka	03.69116	027.90122	50	50	100	4	4
	Niangara	Makilingbo	03.61918	027.86052	50	50	100	7	7
8	Makoro				100	100	200	0	0,0
	Makoro	Likambo	03.14388	029.89539	50	50	100	0	0
	Makoro	Ndolomo	03.01547	030.05965	50	50	100	0	0
9	Dungu				99	101	200	0	0,0
	Dungu	Mussa	03.61074	028.53648	50	50	100	0	0
	Dungu	Uye	03.59507	028.57834	49	51	100	0	0
10	Wamba				103	97	200	0	0,0
	Wamba	Bavemo	02.07398	027.92187	50	50	100	0	0
	Wamba	Bayenga	01.98648	027.89553	53	47	100	0	0
11	Viadana				106	94	200	10	5,0
	Viadana	Akpudu	03.05958	026.98814	49	51	100	4	4
	Viadana	Kinaba	02.96159	027.24844	57	43	100	6	6
12	Aba				99	101	200	10	5,0
	Aba	Magalimu	03.82102	030.05687	49	51	100	6	6
	Aba	Fimbo	03.85798	030.22607	50	50	100	4	4
13	Doruma				107	93	200	3	1,5
	Doruma	Bangadi	03.90285	028.07473	48	52	100	0	0

	Doruma	Ngilima c.	03.90441	028.07506	59	41	100	3	3
14	Poko				115	85	200	2	1,0
	Poko	Bakumba	03.16144	026.90328	57	43	100	2	2
	Poko	Mangiama	03.15559	026.88934	58	42	100	0	0
15	Isiro				101	99	200	1	0,5
	Isiro	Bilima	02.78878	027.68327	50	50	100	1	1
	Isiro	Bede	02.82858	027.55663	51	49	100	0	0
1	Lubunga				122	78	200	4	2,0
	Lubunga	Batikitoke	00.21210	025.08473	59	41	100	2	2
	Lubunga	Masengo	00.19378	025.07352	63	37	100	2	2
2	Kabondo				101	99	200	0	0,0
	Kabondo	Pk22	025.18290	00.38297	53	47	100	0	0
	Kabondo		025.13092	003.1184	48	52	100	0	0
3	Yakusu				110	84	194	25	12,9
	Yakusu	Yamanganya	00.8006	024.90429	57	40	97	9	9
	Yakusu	Yatomba	00.57058	025.00453	53	44	97	16	16
4	Yahuma				79	90	169	1	1
	Yahuma	Yahuma	01.09075	023.06299	40	43	83	0	0
	Yahuma	Lieki	01.02.051	023.18959	39	47	86	1	1
5	Basoko				81	68	149	5	3
	Basoko	Lokumete	01.14882	023.29694	44	43	87	1	1
	Basoko	Koki	01.14292	023.36035	37	25	62	4	6
6	Tshopo				41	49	90	2	2,2
	Tshopo	Batimaduka	00.38183	022.11060	41	49	90	2	2
	Tshopo						0		#DIV/0!
7	Wanierukula				94	101	195	4	2
	Wanierukula	Bakilo	00.47457	025.51008	49	46	95	0	0
	Wanierukula	Uma	00.53969	025.90012	45	55	100	4	4
8	Opienge				88	112	200	0	0

	Opienge	Opienge	00.24479	027.42776	40	60	100	0	0
	Opienge	Ndrekoko	00.43909	027.23455	48	52	100	0	0
9	Yalimbongo				76	47	123	1	1
	Yalimbongo	Yahila	01.51487	023.34728	59	41	100	0	0
	Yalimbongo	Yamoombo	02.00829	023.15098	17	6	23	1	4
10	Bengamisa				87	113	200	9	5
	Bengamisa	Abulakama	01.09174	025.24098	50	50	100	3	3
	Bengamisa	Lokeli	01.08474	024.76232	37	63	100	6	6
11	Makiso-kisangani				90	99	189	4	2,1
	Makiso-kisangani	Batiambale	00.59004	025.25341	45	44	89	3	3
	Makiso-kisangani	Babula			45	55	100	1	1
12	Yahisuli				109	91	200	43	21,5
	Yahisuli	Yaolenga	00.01031	023.78480	59	41	100	7	7
	Yahisuli	Yahisuli	00.10788	024.02349	50	50	100	36	36
13	Basali				104	96	200	38	19,0
	Basali	Bakere	01.37923	023.47376	56	44	100	11	11
	Basali	Bokongolia	01.23600	023.63314	48	52	100	27	27
14	Mangobo				28	72	100	0	0,0
	Mangobo	Bombula	025.8564	00.32227	28	72	100	0	0
	Mangobo						0		#DIV/0!
15	Banalia				116	84	200	14	7,0
	Banalia	Bopepe	01.43373	025.21326	69	31	100	11	11
	Banalia	Elisabeth	01.32942	025.16616	47	53	100	3	3
16	Bafwasende				91	109	200	3	1,5
	Bafwasende	Lindi	00.59989	027.09191	49	51	100	2	2
	Bafwasende	Baego	00.46339	026.15520	42	58	100	1	1

17	Bafwagbogbo				105	95	200	3	1,5
	Bafwagbogbo	Bavakuzi	01.39507	026.57281	51	49	100	2	2
	Bafwagbogbo	Bafwamate	01.31593	027.01364	54	46	100	1	1
18	Lowa						190	0	0,0
	Lowa	Mamboleo	01.39449	025.81452	43	47	90	0	0
	Lowa	Matumaini	01.39935	025.79684	54	46	100	0	0
19	Ubundu						135	1	1
	Ubundu	Basua	00.39163	025.39001	31	31	62	0	0
	Ubundu	Ndjale	00.37312	025.43970	27	46	73	1	1
20	Opala						100	6	6
	Opala	Yakuma	00.51457	024.10017	25	25	50	6	12
	Opala	Lokando	00.33396	023.82521	25	25	50	0	0
21	Yaleko						108	5	5
	Yaleko	Yaosiyo	00.276622	024.23851	21	28	49	0	0
	Yaleko	Yaofalu	00.99175	024.29287	42	17	59	5	8
22	Yabaondo						166	22	13
	Yabaondo	Yafira	00.60325	024.18639	38	28	66	21	32
	Yabaondo	Lingungu	00.49084	023.53145	44	56	100	1	1
23	Isangi						138	19	14
	Isangi	Ilambi	00.63818	024.20971	34	16	50	18	36
	Isangi	Weko			43	45	88	1	1

3. Tableau de prévalence des Schistosomiase par aire de santé par zone de santé

Zone Sante	Aire de Santé	Village/Ecole	Latitude	Longitude	H	F	Total	Hematu	Prev Hemato	Manso	Prev Manso	Intercal	Prev Intercal	Schisto	Prev Schisto
Nyarambe					87	69	156	0	0,00	144	0,92	0	0,00	144	92,31%
Nyarambe	Alla ceca		225035	3112470	22	14	36	0	0,00	36	1,00	0	0,00	36	100,00%
Nyarambe	Nyarambe mission				12	15	27	0	0,00	24	0,89	0	0,00	24	88,89%
Nyarambe	Agudi usoke				14	16	30	0	0,00	23	0,77	0	0,00	23	76,67%
Nyarambe	Mahagi port etat		225036	3112472	18	11	29	0	0,00	27	0,93	0	0,00	27	93,10%
Nyarambe	Ang' aba		225036	3112472	21	13	34	0	0,00	34	1,00	0	0,00	34	100,00%
Biringi					107	113	220	0	0,00	31	0,14	4	0,02	31,3	15,65%
Biringi	Adranga				25	25	50	0	0,00	14	0,28	2	0,04	15	30,88%
Biringi	Turumu		280019	3033318	27	23	50	0	0,00	0	0,00	0	0,00	0	0,00%
Biringi	Sarasara		287112	3048548	18	22	40	0	0,00	10	0,25	0	0,00	10	25,00%
Biringi	Kumbuku		287480	3039104	20	20	40	0	0,00	2	0,05	1	0,03	0,3	7,38%
Biringi	Rungu		293192	3031293	17	23	40	0	0,00	5	0,13	1	0,03	6	14,69%
Angumu					110	96	206	0	0,00	162	0,79	0	0,00	162	78,64%
Angumu	Lanyi		204329		13	16	29	0	0,00	27	0,93	0	0,00	27	93,10%
Angumu	Abia		204329		31	19	50	0	0,00	36	0,72	0	0,00	36	72,00%
Angumu	Gengere		204329		19	11	30	0	0,00	25	0,83	0	0,00	25	83,33%
Angumu	Uyandu		204329		27	20	47	0	0,00	33	0,70	0	0,00	33	70,21%
Angumu	Ugudo		204329		20	30	50	0	0,00	41	0,82	0	0,00	41	82,00%
Mahagi					120	130	250	0	0,00	7	0,03	0	0,00	7	2,80%
Mahagi	Mahagi anglican		217595	3034443	23	27	50	0	0,00	0	0,00	0	0,00	0	0,00%
Mahagi	Ulyeko		266874	3101448	20	30	50	0	0,00	0	0,00	0	0,00	0	0,00%
Mahagi	Mahagi mission		229789	3099563	33	17	50	0	0,00	0	0,00	0	0,00	0	0,00%

Mahagi	Wibi		223201	3100399	23	27	50	0	0,00	7	0,14	0	0,00	7	14,00%
Mahagi	Akonzkanyi		221847	310111	21	29	50	0	0,00	0	0,00	0	0,00	0	0,00%
Aungba					118	114	232	0	0,00	11	0,05	0	0,00	11	4,74%
Aungba	Yilo		250893	3047057	20	22	42	0	0,00	3	0,07	0	0,00	3	7,14%
Aungba	Luma		265021	3053145	16	24	40	0	0,00	0	0,00	0	0,00	0	0,00%
Aungba	Djalasa		257891	3054570	32	18	50	0	0,00	1	0,02	0	0,00	1	2,00%
Aungba	Zani		262214	3048403	25	25	50	0	0,00	6	0,12	0	0,00	6	12,00%
Aungba	Ahologo		255370	3050576	25	25	50	0	0,00	1	0,02	0	0,00	1	2,00%
Adi					94	81	175	0	0,00	0	0,00	0	0,00	0	0,00%
Adi	Rumu		326237	3047421	19	16	35	0	0,00	0	0,00	0	0,00	0	0,00%
Adi	Utru		323418	3044251	21	14	35	0	0,00	0	0,00	0	0,00	0	0,00%
Adi	Etukaliri		323511	3048003	15	20	35	0	0,00	0	0,00	0	0,00	0	0,00%
Adi	Kumuru		321598	3046303	20	15	35	0	0,00	0	0,00	0	0,00	0	0,00%
Adi	Ingbokolo		324529	3045589	19	16	35	0	0,00	0	0,00	0	0,00	0	0,00%
Laybo					83	85	168	0	0,00	0	0,00	0	0,00	0	0,00%
Laybo	Yangambi				18	12	30	0	0,00	0	0,00	0	0,00	0	0,00%
Laybo	Tsinzi		333976	3054721	13	17	30	0	0,00	0	0,00	0	0,00	0	0,00%
Laybo	Aubha		336786	3045207	14	19	33	0	0,00	0	0,00	0	0,00	0	0,00%
Laybo	Atso		327379	3065891	19	16	35	0	0,00	0	0,00	0	0,00	0	0,00%
Laybo	Laybo		327367	3057055	19	21	40	0	0,00	0	0,00	0	0,00	0	0,00%
Logo					117	126	243	0	0,00	2	0,01	0	0,00	2	0,82%
Logo	Ndrele		2117642	3094093	22	23	45	0	0,00	0	0,00	0	0,00	0	0,00%
Logo	Bika		222637	3090756	24	26	50	0	0,00	0	0,00	0	0,00	0	0,00%
Logo	Ngali		221062	392614	24	25	49	0	0,00	2	0,04	0	0,00	2	4,08%
Logo	Betu		214931	3092895	20	29	49	0	0,00	0	0,00	0	0,00	0	0,00%
Logo	Rigo		218546	3066930	27	23	50	0	0,00	0	0,00	0	0,00	0	0,00%
Aru					127	117	244	0	0,00	31	0,13	0	0,00	31	12,70%
Aru	Etomaliri		286803	3080057	22	28	50	0	0,00	14	0,28	0	0,00	14	28,00%
Aru	Ania		284057	3083449	28	22	50	0	0,00	0	0,00	0	0,00	0	0,00%

Aru	Autsai		286730	3082240	26	24	50	0	0,00	6	0,12	0	0,00	6	12,00%
Aru	Agamba		286128	3082867	23	27	50	0	0,00	5	0,10	0	0,00	5	10,00%
Aru	Bakhita		286841	3084322	28	16	44	0	0,00	6	0,14	0	0,00	6	13,64%
Adja					79	71	150	0	0,00	0	0,00	0	0,00	0	0,00%
Adja	Atsinia		308192	3055598	16	14	30	0	0,00	0	0,00	0	0,00	0	0,00%
Adja	Adobea		305397	3054483	17	13	30	0	0,00	0	0,00	0	0,00	0	0,00%
Adja	Rau		302940	3054426	15	15	30	0	0,00	0	0,00	0	0,00	0	0,00%
Adja	Ombatale		300305	3052425	16	14	30	0	0,00	0	0,00	0	0,00	0	0,00%
Adja	Kayi		301398	3055598	15	15	30	0	0,00	0	0,00	0	0,00	0	0,00%
Rimba					118	110	228	0	0,00	2	0,01	0	0,00	2	0,88%
Rimba	Raa-vache			3083303	21	24	45	0	0,00	0	0,00	0	0,00	0	0,00%
Rimba	Cwoknyeri			3084420	25	13	38	0	0,00	1	0,03	0	0,00	1	2,63%
Rimba	Adimyi			3078920	25	25	50	0	0,00	1	0,02	0	0,00	1	2,00%
Rimba	Ngote			3078800	25	25	50	0	0,00	0	0,00	0	0,00	0	0,00%
Rimba	Amee			3075233	22	23	45	0	0,00	0	0,00	0	0,00	0	0,00%
Kambala					119	92	211	0	0,00	0	0,00	0	0,00	0	0,00%
Kambala	Kambala hgr			3057150	21	24	45	0	0,00	0	0,00	0	0,00	0	0,00%
Kambala	Kambala plantation			3056456	36	9	45	0	0,00	0	0,00	0	0,00	0	0,00%
Kambala	Ngbur			3057868	22	14	36	0	0,00	0	0,00	0	0,00	0	0,00%
Kambala	Rabu			3070886	19	21	40	0	0,00	0	0,00	0	0,00	0	0,00%
Kambala	Nioka			3061469	21	24	45	0	0,00	0	0,00	0	0,00	0	0,00%
Ariwara					113	88	201	0	0,00	0	0,00	0	0,00	0	0,00%
Ariwara	Esopi		309499	3041309	25	15	40	0	0,00	0	0,00	0	0,00	0	0,00%
Ariwara	Essoko		306236	3E+07	24	16	40	0	0,00	0	0,00	0	0,00	0	0,00%
Ariwara	Omundatsi		306077	3038513	27	14	41	0	0,00	0	0,00	0	0,00	0	0,00%
Ariwara	Kikia		3081161	3E+07	21	19	40	0	0,00	0	0,00	0	0,00	0	0,00%
Ariwara	Rogale		306486	3044014	16	24	40	0	0,00	0	0,00	0	0,00	0	0,00%
Bondo					135	112	247	9	0,04	15	0,06	0	0,00	15	9,50%
Bondo	Panzaka		03.80974	023.6726	42	9	51	3	0,06	6	0,12	0	0,00	6	16,96%

Bondo	Eganda		03.80092	023.66937	27	23	50	0	0,00	3	0,06	0	0,00	3	6,00%
Bondo	Dekere		03.89131	023.56109	27	23	50	1	0,02	3	0,06	0	0,00	3	7,88%
Bondo	Tomibikisa		03.83397	023.68489	33	17	50	2	0,04	1	0,02	0	0,00	1	5,92%
Bondo	Tongo etani	Ep. Katosi	03.81574	023.69070	6	40	46	3	0,07	2	0,04	0	0,00	2	10,59%
Monga					114	133	247	3	0,01	29	0,12	1	0,00	30	13,17%
Monga	Lobi		04.15993	023.09278	29	21	50	0	0,00	3	0,06	0	0,00	3	6,00%
Monga	Monga i		04.19518	022.82519	36	14	50	2	0,04	6	0,12	0	0,00	6	15,52%
Monga	Monga ii		04.20194	022.81090	0	50	50	0	0,00	6	0,12	1	0,02	7	13,76%
Monga	Kolo	Ep. Kfakula	04.25060	022.84049	20	30	50	0	0,00	4	0,08	0	0,00	4	8,00%
Monga	Bela	Ep. Nzama	04.20969	022.74913	29	18	47	1	0,02	10	0,21	0	0,00	10	22,95%
Dingila					125	125	250	6	0,02	13	0,05	0	0,00	13	7,48%
Dingila	Ganga	Ganga	03.38066	025.97120	25	25	50	2	0,04	3	0,06	0	0,00	3	9,76%
Dingila	Bembila	Bembia	03.50428	025.84149	25	25	50	2	0,04	1	0,02	0	0,00	1	5,92%
Dingela	Agri-uele	Tobola bogba	03.63595	026.04032	25	25	50	1	0,02	2	0,04	0	0,00	2	5,92%
Dingila	Bambili	Mission	03.64854	026.06006	25	25	50	1	0,02	1	0,02	0	0,00	1	3,96%
Dingila	Ngwale	Bokalasa	03.45430	025.58269	25	25	50	0	0,00	6	0,12	0	0,00	6	12,00%
Ango					127	123	250	9	0,04	3	0,01	0	0,00	9	4,76%
Ango	Baepolu	Badolo	04.02970	025.85302	27	23	50	1	0,02	0	0,00	0	0,00	0	2,00%
Ango	Bauduali	Bauduali	03.40437	026.28004	25	25	50	1	0,02	1	0,02	0	0,00	1	3,96%
Ango	Yassa	Yassa	03.51711	026.07485	25	25	50	1	0,02	2	0,04	0	0,00	2	5,92%
Ango	Mboti	Mboti	03.64534	026.05884	25	25	50	6	0,12	0	0,00	0	0,00	6	12,00%
Ango	Bayule	Bayule	03.93812	026.19819	25	25	50	0	0,00	0	0,00	0	0,00	0	0,00%
Titule					120	129	249	0	0,00	91	0,37	0	0,00	114	36,55%
Titule	Malingwia	Ep malingwia	03.28106	025.52827	15	29	44	0	0,00	5	0,11	0	0,00	5	11,36%
Titule	Basayo	Ep balebabo	3,28106	25,5283	0	50	50	0	0,00	23	0,46	0	0,00	46	46,00%
Titule	Titule ii	Ep inqi	3,28106	3,28106	50	0	50	0	0,00	21	0,42	0	0,00	21	42,00%
Titule	Mopembe	Ep kezipame	3,28106	25,5283	25	25	50	0	0,00	25	0,50	0	0,00	25	50,00%
Titule	Titule i	Ep makala	3,28106	25,5283	30	25	55	0	0,00	17	0,31	0	0,00	17	30,91%
Bili					119	125	244	0	0,00	9	0,04	0	0,00	9	3,69%

Bili	Gitalio	Ep gitalio	2.13880	022.18221	25	25	50	0	0,00	4	0,08	0	0,00	4	8,00%
Bili	Roa	Ep roa	02.13883	025.18224	25	25	50	0	0,00	1	0,02	0	0,00	1	2,00%
Bili	Api ii	Ep. Api	02.13784	024.17824	25	25	50	0	0,00	0	0,00	0	0,00	0	0,00%
Bili	Gombo	Ep. Gombo	02.13885	025.18725	19	25	44	0	0,00	3	0,07	0	0,00	3	6,82%
Bili	Mombu	Ep mombu	04.14860	025.18743	25	25	50	0	0,00	1	0,02	0	0,00	1	2,00%
Aketi					110	135	245	5	0,02	14	0,06	0	0,00	14	7,64%
Aketi	Wela	Ngbongade	02.86057	023.92993	38	10	48	2	0,04	5	0,10	0	0,00	5	14,15%
Aketi	Bondunga	Ngbongadel	02.78582	023.66266	23	27	50	0	0,00	3	0,06	0	0,00	3	6,00%
Aketi	Mangindanginda	Ep. Ngbongade	02.74463	023.78969	0	50	50	0	0,00	0	0,00	0	0,00	0	0,00%
Aketi	Itimbiri	Ep. Fimbo	02.73831	023.77950	21	29	50	2	0,04	2	0,04	0	0,00	2	7,84%
Aketi	Ngbongade	Ep. Ngbongade	02.75318	023.76986	28	19	47	1	0,02	4	0,09	0	0,00	4	10,46%
Buta					122	116	238	6	0,03	126	0,53	0	0,00	126	54,13%
Buta	Mobenge	Ep gazi	02.48610	024.44767	47	0	47	0	0,00	24	0,51	0	0,00	24	51,06%
Buta	Triangle	Ep. Matondo	02.49481	024.44804	25	25	50	1	0,02	21	0,42	0	0,00	21	43,16%
Buta	Rubi	Ep. Kulina 2	02.47729	024.44228	0	45	45	3	0,07	26	0,58	0	0,00	26	60,59%
Buta	Rive gauche	Ep bumbu	02.46940	024.43894	25	20	45	0	0,00	35	0,78	0	0,00	35	77,78%
Buta	Malikuta	Ep. Zabeya	02.50977	024.38514	25	26	51	2	0,04	20	0,39	0	0,00	20	41,60%
Likati					131	109	240	120	0,50	28	0,12	0	0,00	140	55,83%
Likati	Kulu	Ep. Yalanga	03.49682	023.74052	29	22	51	34	0,67	6	0,12	0	0,00	37	70,59%
Likati	Ngbatala	Ep. Nambia	03.24310	024.00688	25	20	45	42	0,93	4	0,09	0	0,00	43	93,93%
Likati	Mopendu	Ep. Kapala	03.16229	023.53560	25	18	43	26	0,60	7	0,16	0	0,00	31	66,90%
Likati	Azande	Ep. Makpolo/ndali	03.35742	023.87468	29	19	48	0	0,00	8	0,17	0	0,00	8	16,67%
Likati	Tobongisa	Ep. Kombo	03.37034	023.90917	23	30	53	18	0,34	3	0,06	0	0,00	21	37,70%
Komanda					145	105	250	2	0,01	74	0,30	0	0,00	75	30,16%
Komanda	Manginya	Ep mangiva	01.24633	029.49250	33	17	50	1	0,02	21	0,42	0	0,00	22	43,16%
Komanda	Mangoso	Ep chungau	01.22726	029.43900	29	21	50	0	0,00	13	0,26	0	0,00	13	26,00%
Komanda	Caritas	Ep muangaza	01.22076	029.45861	25	25	50	0	0,00	13	0,26	0	0,00	13	26,00%
Komanda	Pinzili	Ep pinzili	01.18166	029.43378	33	17	50	0	0,00	10	0,20	0	0,00	10	20,00%

Komanda	Beyi	Ep ngombenyama			25	25	50	1	0,02	17	0,34	0	0,00	17	35,32%
Nyankunde					125	125	250	1	0,00	86	0,34	0	0,00	86	34,66%
Nyankunde	Badiya	Ep tujikaze	01.28944	030.01249	25	25	50	0	0,00	20	0,40	0	0,00	20	40,00%
Nyankunde	Nyakunde	Ep nyankunde	01.25632	030.01794	25	25	50	0	0,00	15	0,30	0	0,00	15	30,00%
Nyankunde	Nyakunde	Ep lawa	01.26001	030.00068	25	25	50	1	0,02	16	0,32	0	0,00	16	33,36%
Nyankunde	Marabo	Ep marabo	01.26281	2959997	25	25	50	0	0,00	18	0,36	0	0,00	18	36,00%
Nyankunde	Dadiya	Ep sililo	01.27947	0030.03516	25	25	50	0	0,00	17	0,34	0	0,00	17	34,00%
Bambu					151	165	316	7	0,02	19	0,06	0	0,00	25	8,09%
Bambu	Bambu	Bambu	01.48142	030.14188	38	37	75	3	0,04	4	0,05	0	0,00	7	9,12%
Bambu	Petsi	Petsi	01.54145	030.182012	28	32	60	0	0,00	5	0,08	0	0,00	5	8,33%
Bambu	Barikoringi	Bakoringi	01.54027	030.53147	26	35	61	1	0,02	0	0,00	0	0,00	1	1,64%
Bambu	Sainte therese	Ep iii sainte therese	01.48142	030.14180	38	22	60	2	0,03	2	0,03	0	0,00	4	6,56%
Bambu	Petsi	Ep petsi lycee	01.48142	030.14188	21	39	60	1	0,02	8	0,13	0	0,00	8	14,78%
Lita					127	108	235	0	0,00	19	0,08	0	0,00	19	8,09%
Lita	Katoto	Epalita	01.39690	030.21836	24	12	36	0	0,00	6	0,17	0	0,00	6	16,67%
Lita	Katoto	Katsu	01.4295	030.21848	25	25	50	0	0,00	3	0,06	0	0,00	3	6,00%
Lita	Lita	Goky	01.4193	030.22747	19	26	45	0	0,00	3	0,07	0	0,00	3	6,67%
Lita	Lita	Ep. Lita 1	01.3988	030.20936	33	21	54	0	0,00	1	0,02	0	0,00	1	1,85%
Lita	Kparanganza	Kparanganga	01.4094	030.22940	26	24	50	0	0,00	6	0,12	0	0,00	6	12,00%
Drodro					114	134	248	0	0,00	24	0,10	0	0,00	24	9,68%
Drodro	Resto	Retso	01.4197	030.27776	26	24	50	0	0,00	9	0,18	0	0,00	9	18,00%
Drodro	Drodro	Drodro/isuya	01.4178	030.23758	14	34	48	0	0,00	0	0,00	0	0,00	0	0,00%
Drodro	Drodro	Ep i drodro	01.4178	030.23758	50	0	50	0	0,00	5	0,10	0	0,00	5	10,00%
Drodro	Drodro	Kpalo	01.3988	030.24888	24	26	50	0	0,00	8	0,16	0	0,00	8	16,00%
Drodro	Drodro	Ep. Amani	01.35023	030.14266	0	50	50	0	0,00	2	0,04	0	0,00	2	4,00%
Nizi					134	116	250	2	0,01	9	0,04	0	0,00	27	4,37%
Nizi	Baymani	Ep gay	01.4513	030.1808	10	40	50	0	0,00	1	0,02	0	0,00	1	2,00%
Nizi	Gay	Ep bhuva	01.4513	030.1808	33	17	50	0	0,00	6	0,12	0	0,00	6	12,00%

Nizi	Barriere	Ep. Inga barriere	01.4409	030.1817	24	26	50	1	0,02	0	0,00	0	0,00	18	2,00%
Nizi	Lopa	Ep. Lopa	01.4434	030.2043	27	23	50	1	0,02	0	0,00	0	0,00	1	2,00%
Nizi	Nizi	Ep 2 nizi	01.4536		40	10	50	0	0,00	2	0,04	0	0,00	1	4,00%
Tchomia					123	127	250	0	0,00	226	0,90	0	0,00	226	90,40%
Tchomia	Nyamamba	Ep. Nyamamba	01.31362	030.31111	29	21	50	0	0,00	45	0,90	0	0,00	45	90,00%
Tchomia	Nana	Ep nana	01.25560	030.28261	25	25	50	0	0,00	42	0,84	0	0,00	42	84,00%
Tchomia	Nyamusasi	Ep nyamusasi	01.25346	030.27175	25	25	50	0	0,00	49	0,98	0	0,00	49	98,00%
Tchomia	Sabe	Ep sabe	01.26565	030.28595	22	28	50	0	0,00	50	1,00	0	0,00	50	100,00%
Tchomia	Kasenyi	Ep kasenyi	01.23248	030.25577	22	28	50	0	0,00	40	0,80	0	0,00	40	80,00%
Mangala					116	139	255	8	0,03	9	0,04	0	0,00	17	6,56%
Mangala	Dzina	Ep. Dzina	01.4947	030.2031	25	25	50	3	0,06	0	0,00	0	0,00	3	6,00%
Mangala	Passion	Ep rara	01.5048	030.2054	24	36	60	3	0,05	0	0,00	0	0,00	3	5,00%
Mangala	ndjubu	Ep ndjubu	01.5606	030.2150	20	25	45	2	0,04	4	0,09	0	0,00	6	12,94%
Mangala	Tchele	Ep tchele	01.5259	030.2011	23	27	50	0	0,00	3	0,06	0	0,00	3	6,00%
Mangala	Paty	Ep wini	01.5145	030.2043	24	26	50	0	0,00	2	0,04	0	0,00	2	4,00%
Rethy					125	127	252	3	0,01	6	0,02	0	0,00	9	3,54%
Rethy	Lokpa	Ep Lokpa	02.01548	030.54491	25	26	51	0	0,00	3	0,06	0	0,00	3	5,88%
Rethy	Rasia	Ep Dirokpa	02.00379	030.54520	25	26	51	0	0,00	2	0,04	0	0,00	2	3,92%
Rethy	Kokpa	Ep Kokpa	02.03350	030.5177	25	25	50	0	0,00	0	0,00	0	0,00	0	0,00%
Rethy	Rethy	Ep Rethy	02.05444	030.53235	25	25	50	1	0,02	0	0,00	0	0,00	1	2,00%
Rethy	Gola	Ep Gola	02.30570	030.54157	25	25	50	2	0,04	1	0,02	0	0,00	3	5,92%
Linga					125	120	245	2	0,01	4	0,02	0	0,00	5	2,44%
Linga	Buba	Ep buba	01.01195	030.54391	25	25	50	1	0,02	1	0,02	0	0,00	2	3,96%
Linga	Tchulu	Ep tchulu	01.01443	030.54550	25	25	50	0	0,00	0	0,00	0	0,00	0	0,00%
Linga	Ndalo	Ep pilo	01.55372	030.45114	25	20	45	0	0,00	1	0,02	0	0,00	0	2,22%
Linga	Godjoka	Ep godjoka	01.12373	030.45114	25	25	50	0	0,00	0	0,00	0	0,00	0	0,00%
Linga	Linga	Ep linga	01.55523	030.45356	25	25	50	1	0,02	2	0,04	0	0,00	3	5,92%
Lolwa					115	135	250	0	0,00	25	0,10	0	0,00	26	10,00%

Lolwa	Mabukulu	Ep mabukulu			25	25	50	0	0,00	7	0,14	0	0,00	7	14,00%
Lolwa	Bahaha	Ep bahaha			21	29	50	0	0,00	3	0,06	0	0,00	3	6,00%
Lolwa	Lolwa	Ep lolwa			27	23	50	0	0,00	4	0,08	0	0,00	5	8,00%
Lolwa	Pekele	Ep pekele			23	27	50	0	0,00	5	0,10	0	0,00	5	10,00%
Lolwa	Manya	Ep manya			19	31	50	0	0,00	6	0,12	0	0,00	6	12,00%
Mandima					127	123	250	0	0,00	8	0,03	0	0,00	8	3,20%
Mandima	Zunguluka	Ep zungulukwa			23	27	50	0	0,00	2	0,04	0	0,00	2	4,00%
Mandima	Kpelva	Ep kpelva			23	27	50	0	0,00	1	0,02	0	0,00	1	2,00%
Mandima	Some	Ep some			33	17	50	0	0,00	2	0,04	0	0,00	2	4,00%
Mandima	Teturi	Ep tituri			25	25	50	0	0,00	2	0,04	0	0,00	2	4,00%
Mandima	Mandima	Ep mandima			23	27	50	0	0,00	1	0,02	0	0,00	1	2,00%
Mongbwalu					125	125	250	5	0,02	34	0,14	0	0,00	34	15,33%
Mongbwalu	Saio	Ep saio	01.56483	030.01167	26	24	50	1	0,02	11	0,22	0	0,00	11	23,56%
Mongbwalu	Aberlkozo	Ep abelkozo	01.52339	030.04453	25	25	50	0	0,00	10	0,20	0	0,00	10	20,00%
Mongbwalu	Pluto	Ep pluto	01.58262	030.01586	24	26	50	2	0,04	7	0,14	0	0,00	7	17,44%
Mongbwalu	Cecazo	Ep Cecazo	01.55581	030.03057	25	25	50	0	0,00	6	0,12	0	0,00	6	12,00%
Mongbwalu	Notre dame	Ep1 notre dame	01.56855	030.02743	25	25	50	2	0,04	0	0,00	0	0,00	0	4,00%
Damas					120	132	252	7	0,03	0	0,00	0	0,00	7	2,78%
Damas	Ngaz'ba	Ep oki	02.11429	030.12345	25	25	50	3	0,06	0	0,00	0	0,00	3	6,00%
Damas	Kaduma	Ep okere	02.18241	030.06653	19	31	50	0	0,00	0	0,00	0	0,00	0	0,00%
Damas	Dhego	Ep tumani	02.03107	030.13570	26	26	52	1	0,02	0	0,00	0	0,00	1	1,92%
Damas	Damas	Ep. Damas	02.09477	030.11492	25	25	50	2	0,04	0	0,00	0	0,00	2	4,00%
Damas	Drugesi	Ep. Gbokoddu	02.05097	030.13374	25	25	50	1	0,02	0	0,00	0	0,00	1	2,00%
Boga					123	129	252	7	0,03	32	0,13	0	0,00	39	15,12%
Boga	Burasi	Ep nyanzige	01.01242	030.13161	22	28	50	1	0,02	6	0,12	0	0,00	7	13,76%
Boga	Tchabi	Ep tchabi	00.58512	029.52389	25	25	50	2	0,04	8	0,16	0	0,00	10	19,36%
Boga	Mungwanga	Mungwanga	00.59521	029.57219	26	26	52	0	0,00	3	0,06	0	0,00	3	5,77%
Boga	Boga	Boga	01.01315	029.57178	23	27	50	0	0,00	5	0,10	0	0,00	5	10,00%

Boga		Kyabwohe	00.55043	030.08181	27	23	50	4	0,08	10	0,20	0	0,00	14	26,40%
Fataki					124	126	250	0	0,00	2	0,01	0	0,00	2	0,80%
Fataki	Bule	Ep bule 2	01.5441	030.3620	24	26	50	0	0,00	1	0,02	0	0,00	1	2,00%
Fataki	Bukachele	Ep boikpa	01.52431	030.36099	24	26	50	0	0,00	0	0,00	0	0,00	0	0,00%
Fataki	Fataki	Ep fataki 2	01.30296	030.43272	25	25	50	0	0,00	0	0,00	0	0,00	0	0,00%
Fataki	Dhendro	Ep dzu	01.53316	030.39240	26	24	50	0	0,00	1	0,02	0	0,00	1	2,00%
Fataki	Djugu	Ep ngu	01.32406	030.42262	25	25	50	0	0,00	0	0,00	0	0,00	0	0,00%
Jiba					127	120	247	0	0,00	20	0,08	0	0,00	20	8,10%
Jiba	Djokaba	Ep djokaba	01.5240206	030.43180	28	22	50	0	0,00	3	0,06	0	0,00	3	6,00%
Jiba	Jiba	As jiba			27	23	50	0	0,00	15	0,30	0	0,00	15	30,00%
Jiba	Krido	Ep kpallo	01.50409	030.4339	23	24	47	0	0,00	1	0,02	0	0,00	1	2,13%
Jiba	Ngadjka	Ep wete	01.49183	030.4311	24	25	49	0	0,00	1	0,02	0	0,00	1	2,04%
Jiba	Laudjo	Ep raudjo	01.48490	030.38006	25	26	51	0	0,00	0	0,00	0	0,00	0	0,00%
Bunia					130	120	250	0	0,00	64	0,26	0	0,00	64	25,60%
Bunia	Muzipela	Ep muzipela	01.35146	030.14499	25	25	50	0	0,00	26	0,52	0	0,00	26	52,00%
Bunia	Bunia cite	Ep de l'etat	01.34162	030.1497	25	25	50	0	0,00	11	0,22	0	0,00	11	22,00%
Bunia	Nyakasanza	Ep nyakasanza	01.33296	030.15350	23	27	50	0	0,00	6	0,12	0	0,00	6	12,00%
Bunia	Bigo iii	Ep bigo	01.34162	030.1497	30	20	50	0	0,00	10	0,20	0	0,00	10	20,00%
Bunia	Centrale soleniama	Ep soleniama	01.35284	030.15.280	27	23	50	0	0,00	11	0,22	0	0,00	11	22,00%
Rwampara					128	122	250	0	0,00	91	0,36	0	0,00	91	36,40%
Rwampara	Shari	Ep shari	01.35299	030.15285	28	22	50	0	0,00	6	0,12	0	0,00	6	12,00%
Rwampara	Baywana	Ep baywana	01.34250	030.14195	28	22	50	0	0,00	20	0,40	0	0,00	20	40,00%
Rwampara	rwampara	Ep rwampara	01.34256	030.14198	25	25	50	0	0,00	19	0,38	0	0,00	19	38,00%
Rwampara	Lengabo	Ep alibru	01.34016	030.14496	24	26	50	0	0,00	20	0,40	0	0,00	20	40,00%
Rwampara	Dele	Ep budikasa	01.32137	030.15105	23	27	50	0	0,00	26	0,52	0	0,00	26	52,00%
Mambasa					125	125	250	3	0,01	101	0,40	0	0,00	101	41,12%
Mambasa	Tobola	Ep Amis des enfants	01.22186	028.57013	25	25	50	0	0,00	23	0,46	0	0,00	23	46,00%
Mambasa	Banana	Ep Banana	01.22036	028.51472	25	25	50	2	0,04	19	0,38	0	0,00	19	40,48%

Mambasa	Binase	Ep Binase	01.21006	029.01596	25	25	50	1	0,02	17	0,34	0	0,00	17	35,32%
Mambasa	Makoko	Ep Makoko	01.25458	029.02363	25	25	50	0	0,00	24	0,48	0	0,00	24	48,00%
Mambasa	Mambasa	Ep Mambasa	01.21286	029.02145	25	25	50	0	0,00	18	0,36	0	0,00	18	36,00%
Niania					125	128	253	10	0,04	75	0,30	0	0,00	75	32,43%
Niania	Afiyajawa Gonjwa	Ep 1 niania	01.24328	027.36277	26	27	53	0	0,00	19	0,36	0	0,00	19	35,85%
Niania	Badengaido	Ep bandengauo	01.24375	028.04229	25	25	50	9	0,18	4	0,08	0	0,00	4	24,56%
Niania	Bafwanikengele	Ep bafuankengele	01.35263	027.41318	25	25	50	0	0,00	25	0,50	0	0,00	25	50,00%
Niania	Bafwakao	Ep bagbutambili	01.23353	027.56122	25	25	50	1	0,02	16	0,32	0	0,00	16	33,36%
Niania	Cecca 16	Ep cecca 16	01.24174	027.36277	24	26	50	0	0,00	11	0,22	0	0,00	11	22,00%
Ghety															
Ghety															
Ghety															
Ghety															
Ghety															
Ghety															
Kilo					135	165	300	23	0,08	19	0,06	0	0,00	19	13,51%
Kilo	Kilo etat	Ep mugele bamba	01.47204	030.05121	28	32	60	1	0,02	0	0,00	0	0,00	0	1,67%
Kilo	Itendey i	Ep. Mission	01.37196	030.10153	28	32	60	6	0,10	0	0,00	0	0,00	0	10,00%
Kilo	Itendey ii	E.p itendey	01.47204	030.05121	33	27	60	8	0,13	9	0,15	0	0,00	9	26,33%
Kilo	Mungeli kilo etat i	Ep. Mission	01.37196	030.10153	17	43	60	3	0,05	6	0,10	0	0,00	6	14,50%
Kilo	Mungeli ii	Ecole primaire	01.47204	030.05121	29	31	60	5	0,08	4	0,07	0	0,00	4	14,44%
Gomari					130	120	250	7	0,03	5	0,02	0	0,00	12	4,74%
Gombari	Gombari	Ambekure	02.71493	089.04340	27	23	50	2	0,04	2	0,04	0	0,00	4	7,84%
Gombari	Baruti 1	Baruti 1	02.72644	029.04767	27	23	50	0	0,00	2	0,04	0	0,00	2	4,00%
Gombari	Obo	Baruti 2	02.72694	029.08767	26	24	50	0	0,00	0	0,00	0	0,00	0	0,00%
Gombari	Kisangani	Kisangani	02.70493	089.04540	25	25	50	3	0,06	0	0,00	0	0,00	3	6,00%

Gombari	Kidi	Kidi	02.71498	089.04840	25	25	50	2	0,04	1	0,02	0	0,00	3	5,92%
Pawa					129	121	250	11	0,04	82	0,33	0	0,00	93	35,76%
Pawa	Banetsane	Banetsane	02.54044	027.70314	30	20	50	4	0,08	14	0,28	0	0,00	18	33,76%
Pawa	P/station	P/station	02.51867	027.70150	21	29	50	0	0,00	7	0,14	0	0,00	7	14,00%
Pawa	Pawa 1	Pawa 1	02.52064	027.70055	24	26	50	0	0,00	22	0,44	0	0,00	22	44,00%
Pawa	Pawa 2	Pawa 2	02.52516	027.70196	26	24	50	0	0,00	22	0,44	0	0,00	22	44,00%
Pawa	Etakamoko	Etakamoko	02.53978	027.70312	28	22	50	7	0,14	17	0,34	0	0,00	24	43,24%
Bomamangbetu					125	125	250	4	0,02	0	0,00	0	0,00	4	1,60%
Bomamangbetu	Obongoni	Bavabokea	02.19678	027.76194	25	25	50	1	0,02	0	0,00	0	0,00	1	2,00%
Bomamangbetu	Bafwabaka	Bafwabaka	02.11917	027.67802	26	24	50	1	0,02	0	0,00	0	0,00	1	2,00%
Bomamangbetu	Bavamasi	Bavananga	02.19466	027.70986	22	28	50	0	0,00	0	0,00	0	0,00	0	0,00%
Bomamangbetu	Bakangi	Bakangi	02.31684	027.66226	25	25	50	1	0,02	0	0,00	0	0,00	1	2,00%
Bomamangbetu	Nambose	Nambose	02.23237	027.07196	27	23	50	1	0,02	0	0,00	0	0,00	1	2,00%
Wasta					124	126	250	8	0,03	24	0,10	0	0,00	32	12,49%
Wasta	Maba	Maba	02.94775	029.60878	19	31	50	2	0,04	7	0,14	0	0,00	9	17,44%
Wasta	Telekudu	Telekude	03.02205	029.53098	29	21	50	0	0,00	1	0,02	0	0,00	1	2,00%
Wasta	Manguri	Mangiri	02.90875	029.65480	25	25	50	3	0,06	4	0,08	0	0,00	7	13,52%
Wasta	Dembu	Dembu	03.08999	029.48537	29	21	50	2	0,04	5	0,10	0	0,00	7	13,60%
Wasta	Dilolo	Dilolo	03.07062	029.51073	22	28	50	1	0,02	7	0,14	0	0,00	8	15,72%
Doruma					97	78	175	1	0,01	0	0,00	0	0,00	1	0,57%
Doruma	Ngilima	Ngilima 1	03.90285	028.07473	21	12	33	0	0,00	0	0,00	0	0,00	0	0,00%
Doruma	Ngilima	Ngilima 2	03.90286	028.07474	21	12	33	0	0,00	0	0,00	0	0,00	0	0,00%
Doruma	Ngilima centre	Ngilmcentre	05.90441	028.07506	29	21	50	0	0,00	0	0,00	0	0,00	0	0,00%
Doruma	Bangandi	Kaka	03.090286	028.07474	13	16	29	0	0,00	0	0,00	0	0,00	0	0,00%
Doruma	Bangadi	Dulu	02.78748	027.61916	13	17	30	1	0,03	0	0,00	0	0,00	1	3,33%
Aba					107	143	250	11	0,04	2	0,01	0	0,00	13	5,16%
Aba	Merekadje	Merekadje	03.80788	030.07977	16	34	50	0	0,00	0	0,00	0	0,00	0	0,00%
Aba	C.baudoine	C.baudoine	03.87083	030.02322	14	36	50	2	0,04	0	0,00	0	0,00	2	4,00%
Aba	Kurukwat	Darundu	03.81899	030.05378	27	23	50	2	0,04	0	0,00	0	0,00	2	4,00%

Aba	Magalimu	Magalimu	03.82102	030.05687	26	24	50	6	0,12	1	0,02	0	0,00	7	13,76%
Aba	Aba	Fimbo	03.85798	030.22607	24	26	50	1	0,02	1	0,02	0	0,00	2	3,96%
Viadama					115	135	250	62	0,25	4	0,02	0	0,00	66	26,00%
Viadama	Viadana	Nalokpali	02.89994	027.18998	19	31	50	10	0,20	0	0,00	0	0,00	10	20,00%
Viadama	Akpudu	Akpudu	03.05958	026.98814	27	23	50	26	0,52	3	0,06	0	0,00	29	54,88%
Viadama	Limba	Zunundu	02.92430	027.47397	22	28	50	6	0,12	0	0,00	0	0,00	6	12,00%
Viadama	Kpob0kpo	Nakokolo	02.86959	027.16437	24	26	50	14	0,28	0	0,00	0	0,00	14	28,00%
Viadama	Nagbongo	Kinaba	02.96159	027.24844	23	27	50	6	0,12	1	0,02	0	0,00	7	13,76%
Wamba					125	125	250	2	0,01	3	0,01	0	0,00	5	1,99%
Wamba	Cecca16/wa	Agoyi	02.10630	027.96586	27	23	50	0	0,00	2	0,04	0	0,00	2	4,00%
Wamba	Abanagonu	Bakombese	02.16634	027.99332	25	25	50	0	0,00	0	0,00	0	0,00	0	0,00%
Wamba	Tshaka	Tshaka	02.25594	027.94602	25	25	50	1	0,02	0	0,00	0	0,00	1	2,00%
Wamba	Bavemo	Bavemo	02.07398	027.92187	22	28	50	0	0,00	0	0,00	0	0,00	0	0,00%
Wamba	Bayenga	Bayenda	02.98648	027.89553	26	24	50	1	0,02	1	0,02	0	0,00	2	3,96%
Dungu					122	128	250	5	0,02	4	0,02	0	0,00	9	3,57%
Dungu	Uye	Uye	03.59907	028.57834	21	29	50	1	0,02	2	0,04	0	0,00	3	5,92%
Dungu	Mussa	Mussa	03.61074	028.55649	22	28	50	0	0,00	2	0,04	0	0,00	2	4,00%
Dungu	Li uye	Li uye	03.61148	028.55619	25	25	50	3	0,06	0	0,00	0	0,00	3	6,00%
Dungu	Bomukande	Bomukande	03.50966	028.59359	31	19	50	1	0,02	0	0,00	0	0,00	1	2,00%
Dungu	Lipay	Lipay	03.59836	028.57629	23	27	50	0	0,00	0	0,00	0	0,00	0	0,00%
Makoro					135	115	250	4	0,02	19	0,08	0	0,00	23	9,08%
Makoro	Makoro	Likambo	03.14388	029.89539	26	24	50	1	0,02	5	0,10	0	0,00	6	11,80%
Makoro	Kiri	Kiri	02.90966	030.09000	25	25	50	1	0,02	1	0,02	0	0,00	2	3,96%
Makoro	Ndolomo	Ndolcentre	03.01547	030.05965	32	18	50	0	0,00	5	0,10	0	0,00	5	10,00%
Makoro	Kazimoto	Kazimoto	02.99570	030.04967	29	21	50	1	0,02	5	0,10	0	0,00	6	11,80%
Makoro	Tavura	Tavura 2	03.03857	030.02589	23	27	50	1	0,02	3	0,06	0	0,00	4	7,88%
Faradje					118	132	250	5	0,02	14	0,06	0	0,00	19	7,49%
Faradje	Kurukwata	Andata	03.81364	030.04272	26	24	50	2	0,04	3	0,06	0	0,00	5	9,76%
Faradje	Ceccalo 2	Lidjo	03.74500	029.71427	27	23	50	2	0,04	1	0,02	0	0,00	3	5,92%

Faradje	Doya	Doya	03.74510	029.71428	18	32	50	0	0,00	3	0,06	0	0,00	3	6,00%
Faradje	Daka	Daka	03.68242	029.61218	27	23	50	1	0,02	2	0,04	0	0,00	3	5,92%
Faradje	Ceccalo 1	Alimoke	03.74577	029.71689	20	30	50	0	0,00	5	0,10	0	0,00	5	10,00%
Niangara					125	125	250	15	0,06	7	0,03	0	0,00	22	8,63%
Niangara	Nyokila	Wawe	03.52287	027.95970	24	26	50	6	0,12	0	0,00	0	0,00	6	12,00%
Niangara	Mangaw	Mbaraza	03.63150	027.97453	26	24	50	2	0,04	1	0,02	0	0,00	3	5,92%
Niangara	Tapili	Tapili	03.40622	027.98309	25	25	50	4	0,08	2	0,04	0	0,00	6	11,68%
Niangara	Ligunza	Ligunza			25	25	50	3	0,06	3	0,06	0	0,00	6	11,64%
Niangara	Lipombo	Mangeka	03.69116	027.90122	25	25	50	0	0,00	1	0,02	0	0,00	1	2,00%
Rungu					128	122	250	8	0,03	14	0,06	0	0,00	22	8,62%
Rungu	Negbidi	Yakuluku	03.17334	027.87021	25	25	50	1	0,02	0	0,00	0	0,00	1	2,00%
Rungu	Fungula	Zinia	03.04611	027.77065	25	25	50	0	0,00	0	0,00	0	0,00	0	0,00%
Rungu	Nangazizi	Nangazizi	03.04611	027.77065	25	25	50	0	0,00	6	0,12	0	0,00	6	12,00%
Rungu	Zimiya	Bakanza	03.10147	027.83445	28	22	50	4	0,08	5	0,10	0	0,00	9	17,20%
Rungu	Mbekeu	Nepomeda	03.01660	027.74489	25	25	50	3	0,06	3	0,06	0	0,00	6	11,64%
Poko					126	124	250	56	0,22	4	0,02	0	0,00	60	23,64%
Poko	Kana	Bakumba	03.16144	026.90328	22	28	50	21	0,42	2	0,04	0	0,00	23	44,32%
Poko	Mawageito	Ngeito	02.97309	026.73459	31	19	50	5	0,10	1	0,02	0	0,00	6	11,80%
Poko	Poko	Poko	03.14000	026.89171	23	27	50	5	0,10	0	0,00	0	0,00	5	10,00%
Poko	Poko centre	Mangiama	03.15559	026.8893	25	25	50	13	0,26	1	0,02	0	0,00	14	27,48%
Poko	Naumbate	Azaya	03.05009	026.80991	25	25	50	12	0,24	0	0,00	0	0,00	12	24,00%
Isiro					123	127	250	17	0,07	23	0,09	1	0,00	40	15,71%
Isiro	Mayogo	Bede	02.82859	027.55663	22	28	50	3	0,06	3	0,06	0	0,00	6	11,64%
Isiro	Mbunye	Mbunye	02.63957	027.52290	25	25	50	5	0,10	8	0,16	0	0,00	13	24,40%
Isiro	Tely	Tely	02.78511	027.60993	26	24	50	2	0,04	6	0,12	1	0,02	8	17,21%
Isiro	Nduka	Mambungu	02.67194	027.57441	25	25	50	5	0,10	5	0,10	0	0,00	10	19,00%
Isiro	Ngosamu	Ngosamu	A	027.66156	25	25	50	2	0,04	1	0,02	0	0,00	3	5,92%
Lubunga					134	118	252	13	0,05	43	0,17	23	0,1	62	28,52%
Lubunga	Bambole	Basoko	00.29474	025.10418	28	22	50	3	0,06	20	0,40	11	0,22	23	55,98%

Lubunga	Kubaku	Batikobabo	00.23023	025.08483	29	23	52	2	0,04	1	0,02	0	0,00	3	5,70%
Lubunga	Losoko	Salumu	00.29422	025.10156	24	26	50	4	0,08	13	0,26	4	0,08	15	37,36%
Lubunga	Masengo	Masengo	00.19378	025.07352	30	20	50	4	0,08	6	0,12	3	0,06	13	23,89%
Lubunga	Pecheur d'hommes	Wagenya	00.29511	025.11446	23	27	50	0	0,00	3	0,06	5	0,10	8	15,40%
Kabondo					118	117	235	29	0,12	2	0,01	21	0,1	44	20,85%
Kabondo	Makwanga	Pk22	00.38296	025.18290	21	14	35	14	0,40	0	0,00	1	0,03	14	41,71%
Kabondo	Bolonge	Bolonge	00.31184	025.13092	25	25	50	2	0,04	1	0,02	1	0,02	3	7,80%
Kabondo	Ngene ngene	Ngene ngene	00.34215	025.18216	26	24	50	1	0,02	0	0,00	0	0,00	4	2,00%
Kabondo	Wandugu	Monga	00.31390	025.12494	21	29	50	3	0,06	1	0,02	0	0,00	4	7,88%
Kabondo	Mugbamboli	Mugbamboli	00.62486	025.20775	25	25	50	9	0,18	0	0,00	19	0,38	19	49,16%
Yahuma					116	102	218	1	0,00	0	0,00	9	0,04	9	4,57%
Yahuma	Lieki	Lieki	01.02051	023.18959	20	13	33	0	0,00	0	0,00	1	0,03	1	3,03%
Yahuma	Yalombuka	Yalombuka	01.08104	022.59901	24	26	50	1	0,02	0	0,00	1	0,02	1	3,96%
Yahuma	Lobolo	Lobolo	00.54389	023.26742	27	18	45	0	0,00	0	0,00	2	0,04	2	4,44%
Yahuma	Mosite	Mosite	00.57366	023.34307	21	20	41	0	0,00	0	0,00	3	0,07	3	7,32%
Yahuma	Yahuma	Yahuma	01.09075	023.06299	24	25	49	0	0,00	0	0,00	2	0,04	2	4,08%
Basoko					116	109	225	0	0,00	0	0,00	17	0,1	17	7,56%
Basoko	Yawinawina	Loleke	01.19233	023.34504	13	16	29	0	0,00	0	0,00	3	0,10	3	10,34%
Basoko	Toyokana	Sindani	01.14292	023.36035	25	25	50	0	0,00	0	0,00		0,00	0	0,00%
Basoko	Yagbongo	Yamokatu	01.26145	023.46274	25	25	50	0	0,00	0	0,00		0,00	0	0,00%
Basoko	Lokumete	Lokumete	01.14882	023.29694	22	24	46	0	0,00	0	0,00		0,00	0	0,00%
Basoko	Marie louise	Lokutu	01.08431	023.36628	31	19	50	0	0,00	0	0,00	14	0,28	14	28,00%
Yakusu					126	124	250	69	0,28	0	0,00	88	0,35	128	53,08%
Yakusu	Yelenge	Yelenge	00.56594	025.066647	25	25	50	10	0,20	0	0,00	26	0,52	30	61,60%
Yakusu	Lotikila etat	Lotikila etat	00.60569	024.69345	25	25	50	8	0,16	0	0,00	0	0,00	8	16,00%
Yakusu	Yalokombe	Yalokombe	00.58406	024.78324	25	25	50	15	0,30	0	0,00	24	0,48	31	63,60%
Yakusu	Yanonge	Yanonge	00.59157	024.71913	26	24	50	26	0,52	0	0,00	15	0,30	32	66,40%
Yakusu	Yubo	Yakusu	00.57432	025.02599	25	25	50	10	0,20	0	0,00	23	0,46	27	56,80%
Tshopo					110	117	227	33	0,15	56	0,25	14	0,06	79	39,58%

Tshopo	Batiamuka	Batiamuka	00.33112	025.11273	23	22	45	8	0,18	3	0,07	1	0,02	15	24,96%
Tshopo	Malkia	Ntumbi	00.33069	00.53069	22	28	50	7	0,14	20	0,40	0	0,00	21	48,40%
Tshopo	Malkia 1	Ntumbi	00.325817	025.11287	24	23	47	16	0,34	10	0,21	3	0,06	10	51,36%
Tshopo	Batiaduka	Pk15	00.3222	025.0856	18	22	40	2	0,05	12	0,30	7	0,18	19	45,12%
Tshopo	Mibuinga	Ep batima	00.38183	025.110604	23	22	45	0	0,00	11	0,24	3	0,07	14	29,48%
Wanierukula					133	105	238	0	0,00	1	0,00	22	0,1	23	9,63%
Wanierukula	Salambongo	Babagulu	00.47790	025.64736	26	21	47	0	0,00	1	0,02	2	0,04	3	6,29%
Wanierukula	Madula	Ep madula	00.46495	025.37388	25	23	48	0	0,00	0	0,00	6	0,13	6	12,50%
Wanierukula	Babingi	Ep. Babingi	00.05947	025.58490	26	22	48	0	0,00	0	0,00	2	0,04	2	4,17%
Wanierukula	Basukwambao	Ep batikalela	00.31846	025.43814	25	25	50	0	0,00	0	0,00	11	0,22	11	22,00%
Wanierukula	Uma	Basukwambula	00.55492	025.99928	31	14	45	0	0,00	0	0,00	1	0,02	1	2,22%
Opienge					122	126	248	5	0,02	0	0,00	0	0,00	0	2,02%
Opienge	Basaula	Basaula	00.25770	027.44845	24	25	49	0	0,00	0	0,00	0	0,00	0	0,00%
Opienge	Opienge	Cite opienge	00.24479	027.42776	25	24	49	5	0,10	0	0,00	0	0,00	0	10,20%
Opienge	Babule	Babule	00.34239	027.25383	23	27	50	0	0,00	0	0,00	0	0,00	0	0,00%
Opienge	Babagulu	Babagulu	00.53002	027.13131	25	25	50	0	0,00	0	0,00	0	0,00	0	0,00%
Opienge	Ndrekoko	Ndrekoko	00.43909	027.23455	25	25	50	0	0,00	0	0,00	0	0,00	0	0,00%
Yalimbongo					113	105	218	2	0,01	0	0,00	0	0,00	2	0,92%
Yalimbongo	Yakapo	Yalisenge	01.55999	023.26414	24	26	50	2	0,04	0	0,00	0	0,00	2	4,00%
Yalimbongo	Yamoonbo	Yamoonbo	02.00826	023.15098	31	19	50	0	0,00	0	0,00	0	0,00	0	0,00%
Yalimbongo	Makangu	Yamongoya	01.59766	023.17154	25	25	50	0	0,00	0	0,00	0	0,00	0	0,00%
Yalimbongo	Yahila	Yahila	01.51487	023.34728	8	10	18	0	0,00	0	0,00	0	0,00	0	0,00%
Yalimbongo	Yatutia	Yatutia	02.03874	023.22106	25	25	50	0	0,00	0	0,00	0	0,00	0	0,00%
Bengamisa					119	131	250	39	0,16	5	0,02	2	0,01	28	17,95%
Bengamisa	Bangole	Bangole	00.57869	025.05457	26	24	50	19	0,38	0	0,00	0	0,00	19	38,00%
Bengamisa	Lokeli	Lokeli	01.08474	024.76232	26	24	50	4	0,08	0	0,00	0	0,00	2	8,00%
Bengamisa	Badambila	Badambila	01.07078	025.20246	22	28	50	6	0,12	2	0,04	2	0,04	3	18,90%
Bengamisa	Bagbanje	Bagbanje	01.00029	024.55693	20	30	50	3	0,06	1	0,02	0	0,00	4	7,88%
Bengamisa	Abulakama	Abulakama	01.09174	025.24098	25	25	50	7	0,14	2	0,04	0	0,00	0	17,44%

Makiso-kisangani					127	123	250	97	0,39	1	0,00	26	0,10	136	45,38%
Makiso-kisangani	Banduku	Ep. Kimbangu	00.53221	025.12918	24	26	50	18	0,36	1	0,02	6	0,12	39	44,80%
Makiso-kisangani	Mokela	Mokela	00.50504	025.2099	25	25	50	15	0,30	0	0,00	0	0,00	22	30,00%
Makiso-kisangani	Saint pierre	Saint pierre	00.29444	025.12344	25	25	50	8	0,16	0	0,00	4	0,08	14	22,72%
Makiso-kisangani	Csa	Csa			24	26	50	24	0,48	0	0,00	8	0,16	29	56,32%
Makiso-kisangani	Konga konga	Konga konga	00.29498	025.13037	29	21	50	32	0,64	0	0,00	8	0,16	32	69,76%
Yahisuli					143	107	250	7	0,03	1	0,00	8	0,03	15	6,29%
Yahisuli	Wende haut	Wende haut	00.03825	024.00790	25	25	50	0	0,00	0	0,00	3	0,06	2	6,00%
Yahisuli	Yaolenga	Yaolenga	00.01031	023.78480	29	21	50	0	0,00	1	0,02	0	0,00	1	2,00%
Yahisuli	Mokombe	Mokombe	00.15130	023.70985	26	24	50	0	0,00	0	0,00	0	0,00	0	0,00%
Yahisuli	Yaolombo	Yaolombo	00.07565	025.95102	38	12	50	7	0,14	0	0,00	0	0,00	7	14,00%
Yahisuli	Yahisuli	Yahisuli	00.10841	024.02306	25	25	50	0	0,00	0	0,00	5	0,10	5	10,00%
Basali					125	125	250	1	0,00	0	0,00	0	0,00	1	0,40%
Basali	Basali	Boyanga	01.36506	023.51789	25	25	50	0	0,00	0	0,00	0	0,00	0	0,00%
Basali	Bagbetambi	Bokongolia	01.23609	023.63314	25	25	50	1	0,02	0	0,00	0	0,00	1	2,00%
Basali	Bolika	Yabwa	01.23465	023.72623	25	25	50	0	0,00	0	0,00	0	0,00	0	0,00%
Basali	Bakeke	Bokanga	01.37923	023.47376	25	25	50	0	0,00	0	0,00	0	0,00	0	0,00%
Basali	Yangbulu	Yangbulu	01.64521	023.32260	25	25	50	0	0,00	0	0,00	0	0,00	0	0,00%
Mangobo					122	125	247	10	0,04	44	0,18	24	0,10	68	28,80%
Mangobo	Bombula	Ep bolingo	00.32278	025.10223	24	26	50	10	0,20	15	0,30	7	0,14	22	51,79%
Mangobo	La confiance	Ep. Nuru	00.32149	025.09056	24	26	50	0	0,00	7	0,14	5	0,10	12	22,60%
Mangobo	Matete	Matete	00.31431	025.03018	25	25	50	0	0,00	10	0,20	3	0,06	13	24,80%
Mangobo	Anuarite	Anuarite	025.03011	00.3206239	25	25	50	0	0,00	8	0,16	4	0,08	12	22,72%
Mangobo	Segama	Ep liambi	025.0856		24	23	47	0	0,00	4	0,09	5	0,11	9	18,24%
Banalia					122	125	247	10	0,04	44	0,18	24	0,10	68	28,80%
Banalia	Lukelo	Lukelo	01.33508	025.19545	25	25	50	8	0,16	2	0,04	0	0,00	9	19,36%

Banalia	Afilondo	Afilondo	01.33936	025.18716	25	25	50	6	0,12	0	0,00	0	0,00	6	12,00%
Banalia	Bopepe	Bopepe	01.43373	025.21326	25	25	50	5	0,10	4	0,08	0	0,00	14	17,20%
Banalia	Saint elisabeth	Banalia	01.32942	025.18616	24	25	49	8	0,16	2	0,04	0	0,00	2	19,74%
Bafwasende					131	114	245	9	0,04	15	0,06	0	0,00	19	9,57%
Bafwasende	Bafwabalinga	Bafwabalinga	00.50303	026.50321	26	24	50	0	0,00	3	0,06	0	0,00	3	6,00%
Bafwasende	Kenge	Kenge	01.00500	027.09513	25	25	50	3	0,06	3	0,06	0	0,00	6	11,64%
Bafwasende	Baego	Baego	00.45930	026.15039	23	22	45	0	0,00	2	0,04	0	0,00	2	4,44%
Bafwasende	Lindi	Lindi	00.59500	027.09428	29	21	50	1	0,02	1	0,02	0	0,00	2	3,96%
Bafwasende	Boyulu	Boyulu	00.56265	027.06920	28	22	50	5	0,10	6	0,12	0	0,00	6	20,80%
Bafwagbogbo					124	126	250	3	0,01	25	0,10	0	0,00	25	11,08%
Bafwagbogbo	Bafwamate	Bafwamate	01.31771	027.01422	24	26	50	1	0,02	0	0,00	0	0,00	0	2,00%
Bafwagbogbo	Bomili	Bafwagbogbo	01.39467	027.00366	25	25	50	1	0,02	12	0,24	0	0,00	12	25,52%
Bafwagbogbo	Bingbe	Buambi	01.39503	026.57188	25	25	50	0	0,00	5	0,10	0	0,00	5	10,00%
Bafwagbogbo	Bafwakonzuao	Bavakuzi	01.39510	026.57290	25	25	50	0	0,00	3	0,06	0	0,00	3	6,00%
Bafwagbogbo	Bafwagbogbo	Bavazabali	01.39664	027.00309	25	25	50	1	0,02	5	0,10	0	0,00	5	11,80%
Lowa					66	52	118	24	0,20	26	0,22	0	0,00	44	37,89%
Lowa	Itondo	Itondo			16	11	27	5	0,19	8	0,30	0	0,00	10	42,66%
Lowa	Mamboleo	Mamboleo	01.39449	025.81453	10	8	18	6	0,33	4	0,22	0	0,00	9	48,15%
Lowa	Matumani	Matumani	01.39935	025.79684	10	10	20	1	0,05	4	0,20	0	0,00	5	24,00%
Lowa	Lichomoya	Lichomoya			18	14	32	9	0,28	8	0,25	0	0,00	15	46,09%
Lowa	Masiri	Masiri			12	9	21	3	0,14	2	0,10	0	0,00	5	22,45%
Ubundu					54	56	110	12	0,11	14	0,13	0	0,00	22	22,25%
Ubundu	Ubundu	Ubundu	025.42861	00.35035	14	14	28	6	0,21	4	0,14	0	0,00	10	32,65%
Ubundu	Ndjale	Ndjale	025.43970	00.37312	7	14	21	2	0,10	4	0,19	0	0,00	6	26,76%
Ubundu	Basua	Basua	025.39001	00.39163	16	13	29	0	0,00	6	0,21	0	0,00	6	20,69%
Ubundu	Banyanguma	Banyanguma			8	6	14	0	0,00	0	0,00	0	0,00	0	0,00%
Ubundu	Bamini	Bamini			9	9	18	4	0,22	0	0,00	0	0,00	0	22,22%
Opala					85	72	157	6	0,04	0	0,00	0	0,00	4	3,82%
Opala	Yaoleka	yaoleka	00.50692	024.205072	25	17	42	3	0,07	0	0,00	0	0,00	1	7,14%

Opala	Lisanga	Yaokasa	00.47029	023.34539	25	25	50	2	0,04	0	0,00	0	0,00	2	4,00%
Opala	Lokilo Etat	Lokilo Etat	00.39366	023.1092	24	19	43	0	0,00	0	0,00	0	0,00	0	0,00%
Opala	Yakuma	Yakuma	00.51457	024.10017	4	5	9	1	0,11	0	0,00	0	0,00	1	11,11%
Opala	Lerema Kembe	Lokando		023.82582	7	6	13	0	0,00	0	0,00	0	0,00	0	0,00%
Yaleko					125	115	240	12	0,05	2	0,01	0	0,00	2	5,79%
Yaleko	Yaila	Itoka	00.12286	024.31176	27	21	48	2	0,04	0	0,00	0	0,00	2	4,17%
Yaleko	Yatanda	Yatanda	00.08482	024.28927	25	25	50	4	0,08	0	0,00	0	0,00	0	8,00%
Yaleko	Saint Nicolas	Yalokula wamba	00.10490	020.30031	29	13	42	5	0,12	0	0,00	0	0,00	0	11,90%
Yaleko	Yakoko	Yakoko	00.15374	024.33601	23	27	50	1	0,02	2	0,04	0	0,00	0	5,92%
Yaleko	Yaosio	Yaosio	00.27722	024.23719	21	29	50	0	0,00	0	0,00	0	0,00	0	0,00%
Yabaondo					123	123	246	2	0,01	0	0,00	0	0,00	0	0,81%
Yabaondo	Baluola	Baluola	00.44158	023.59026	25	25	50	0	0,00	0	0,00	0	0,00	0	0,00%
Yabaondo	Yabolenga	Yaboleso	00.39462	024.01062	23	22	45	0	0,00	0	0,00	0	0,00	0	0,00%
Yabaondo	Yaboseo	Lingungu	00.49084	023.53145	25	25	50	1	0,02	0	0,00	0	0,00	0	2,00%
Yabaondo	Malinda	Malinda	00.57454	023.58259	25	25	50	0	0,00	0	0,00	0	0,00	0	0,00%
Yabaondo	Yafira	Yafira	00.60325	024.18639	25	26	51	1	0,02	0	0,00	0	0,00	0	1,96%
Isangi					101	97	198	3	0,02	0	0,00	0	0,00	2	1,52%
Isangi	Ilambi	Ilambi	00.63818	024.20971	25	25	50	1	0,02	0	0,00	0	0,00	0	2,00%
Isangi	Yalikina	Yasangandia	00.82533	024.23531	24	25	49	2	0,04	0	0,00	0	0,00	2	4,08%
Isangi	Lilanda	Lilanda	00.50007	024.19164	26	24	50	0	0,00	0	0,00	0	0,00	0	0,00%
Isangi	Yanfole	Yanfole	00.83631	024.11745	26	23	49	0	0,00	0	0,00	0	0,00	0	0,00%

4. Tableau de prévalence des Géo helmintiases par aire de santé par zone de santé

Zone de Santé	Aires de Santé	Villages	Lattitude	Longitude	H	F	Total	Asc aris	Prév Ascaris	Trich o	Prév Tricho	Ankylo stoma	Prév Ankylos toma	Autr es	Prév Autres	HTS	Prév HTS
Nyarambe					87	69	156	0	0,00	0	0,00	0	0,00	0	0,00	0	0,0%
Nyarambe	Alla ceca		225035	3112470	22	14	36	0	0,00	0	0,00	0	0,00	0	0,00	0	0,0%
Nyarambe	Nyarambe mission				12	15	27	0	0,00	0	0,00	0	0,00	0	0,00	0	0,0%
Nyarambe	Agudi usoke				14	16	30	0	0,00	0	0,00	0	0,00	0	0,00	0	0,0%
Nyarambe	Mahagi port etat		225036	3112472	18	11	29	0	0,00	0	0,00	0	0,00	0	0,00	0	0,0%
Nyarambe	Ang' aba		225036	3112472	21	13	34	0	0,00	0	0,00	0	0,00	0	0,00	0	0,0%
Biringi					106	113	219	0	0,00	3	0,01	37	0,17	40	0,18	31	18,0%
Biringi	Adranga				25	25	50	0	0,00	0	0,00	18	0,36	18	0,36	9	36,0%
Biringi	Turumu		280019	3033318	24	26	50	0	0,00	0	0,00	5	0,10	5	0,10	5	10,0%
Biringi	Sarasara		287112	3048548	18	21	39	0	0,00	3	0,08	3	0,08	6	0,15	6	14,8%
Biringi	Kumbuku		287480	3039104	20	20	40	0	0,00	0	0,00	7	0,18	7	0,18	7	17,5%
Biringi	Rungu		293192	3031293	19	21	40	0	0,00	0	0,00	4	0,10	4	0,10	4	10,0%

Angumu					110	96	206	0	0,00	0	0,00	0	0,00	0	0,00	0	0,0%
Angumu	Lanyi		204329		13	16	29	0	0,00	0	0,00	0	0,00	0	0,00	0	0,0%
Angumu	Abia		204329		31	19	50	0	0,00	0	0,00	0	0,00	0	0,00	0	0,0%
Angumu	Gengere		204329		19	11	30	0	0,00	0	0,00	0	0,00	0	0,00	0	0,0%
Angumu	Uyandu		204329		27	20	47	0	0,00	0	0,00	0	0,00	0	0,00	0	0,0%
Angumu	Ugudo		204329		20	30	50	0	0,00	0	0,00	0	0,00	0	0,00	0	0,0%
Mahagi					120	130	250	3	0,01	0	0,00	0	0,00	3	0,01	3	1,2%
Mahagi	Mahagi anglican		217595	3034443	23	27	50	0	0,00	0	0,00	0	0,00	0	0,00	0	0,0%
Mahagi	Ulyeko		266874	3101448	20	30	50	1	0,02	0	0,00	0	0,00	1	0,02	1	2,0%
Mahagi	Mahagi mission		229789	3099563	33	17	50	0	0,00	0	0,00	0	0,00	0	0,00	0	0,0%
Mahagi	Wibi		223201	3100399	23	27	50	1	0,02	0	0,00	0	0,00	1	0,02	1	2,0%
Mahagi	Akonzkanyi		221847	310111	21	29	50	1	0,02	0	0,00	0	0,00	1	0,02	1	2,0%
Aungba					118	114	232	1	0,00	3	0,01	50	0,22	53	0,23	53	22,9%
Aungba	Yilo		250893	3047057	20	22	42	0	0,00	3	0,07	12	0,29	14	0,33	14	33,7%
Aungba	Luma		265021	3053145	16	24	40	0	0,00	0	0,00	19	0,48	19	0,48	19	47,5%
Aungba	Djalasa		257891	3054570	32	18	50	0	0,00	0	0,00	7	0,14	7	0,14	7	14,0%
Aungba	Zani		262214	3048403	25	25	50	0	0,00	0	0,00	11	0,22	11	0,22	11	22,0%
Aungba	Ahologo		255370	3050576	25	25	50	1	0,02	0	0,00	1	0,02	2	0,04	2	4,0%
Adi					94	81	175	0	0,00	0	0,00	29	0,17	34	0,19	29	16,6%
Adi	Rumu		326237	3047421	19	16	35	0	0,00	0	0,00	4	0,11	6	0,17	4	11,4%
Adi	Utru		323418	3044251	21	14	35	0	0,00	0	0,00	13	0,37	14	0,40	13	37,1%
Adi	Etukaliri		323511	3048003	15	20	35	0	0,00	0	0,00	4	0,11	4	0,11	4	11,4%

Adi	Kumuru		321598	3046303	20	15	35	0	0,00	0	0,00	5	0,14	6	0,17	5	14,3%
Adi	Ingbokolo		324529	3045589	19	16	35	0	0,00	0	0,00	3	0,09	4	0,11	3	8,6%
Laybo					83	85	168	2	0,01	0	0,00	29	0,17	31	0,18	31	18,2%
Laybo	Yangambi				18	12	30	0	0,00	0	0,00	7	0,23	7	0,23	7	23,3%
Laybo	Tsinzi		333976	3054721	13	17	30	0	0,00	0	0,00	6	0,20	6	0,20	6	20,0%
Laybo	Aubha		336786	3045207	14	19	33	0	0,00	0	0,00	6	0,18	6	0,18	6	18,2%
Laybo	Atso		327379	3065891	19	16	35	1	0,03	0	0,00	7	0,20	8	0,23	8	22,3%
Laybo	Laybo		327367	3057055	19	21	40	1	0,03	0	0,00	3	0,08	4	0,10	4	9,8%
Logo					117	126	243	4	0,02	0	0,00	0	0,00	4	0,02	4	1,6%
Logo	Ndrele		2117642	3094093	22	23	45	0	0,00	0	0,00	0	0,00	0	0,00	0	0,0%
Logo	Bika		222637	3090756	24	26	50	1	0,02	0	0,00	0	0,00	1	0,02	1	2,0%
Logo	Ngali		221062	392614	24	25	49	0	0,00	0	0,00	0	0,00	0	0,00	0	0,0%
Logo	Betu		214931	3092895	20	29	49	2	0,04	0	0,00	0	0,00	2	0,04	2	4,1%
Logo	Rigo		218546	3066930	27	23	50	1	0,02	0	0,00	0	0,00	1	0,02	1	2,0%
Aru					127	117	244	0	0,00	0	0,00	2	0,01	3	0,01	2	0,8%
Aru	Etomaliri		286803	3080057	22	28	50	0	0,00	0	0,00	0	0,00	0	0,00	0	0,0%
Aru	Ania		284057	3083449	28	22	50	0	0,00	0	0,00	0	0,00	1	0,02	0	0,0%
Aru	Autsai		286730	3082240	26	24	50	0	0,00	0	0,00	1	0,02	1	0,02	1	2,0%
Aru	Agamba		286128	3082867	23	27	50	0	0,00	0	0,00	0	0,00	0	0,00	0	0,0%
Aru	Bakhita		286841	3084322	28	16	44	0	0,00	0	0,00	1	0,02	1	0,02	1	2,3%
Adja					79	71	150	2	0,01	0	0,00	3	0,02	5	0,03	5	3,3%
Adja	Atsinia		308192	3055598	16	14	30	0	0,00	0	0,00	1	0,03	1	0,03	1	3,3%

Adja	Adobea		305397	3054483	17	13	30	1	0,03	0	0,00	0	0,00	1	0,03	1	3,3%
Adja	Rau		302940	3054426	15	15	30	0	0,00	0	0,00	2	0,07	2	0,07	2	6,7%
Adja	Ombatale		300305	3052425	16	14	30	1	0,03	0	0,00	0	0,00	1	0,03	1	3,3%
Adja	Kayi		301398	3055598	15	15	30	0	0,00	0	0,00	0	0,00	0	0,00	0	0,0%
Rimba					118	110	228	17	0,07	1	0,00	7	0,03	25	0,11	25	10,7%
Rimba	Raa-vache			3083303	21	24	45	4	0,09	0	0,00	2	0,04	6	0,13	6	12,9%
Rimba	Cwoknyeri			3084420	25	13	38	4	0,11	0	0,00	1	0,03	5	0,13	5	12,9%
Rimba	Adimyi			3078920	25	25	50	4	0,08	0	0,00	3	0,06	7	0,14	7	13,5%
Rimba	Ngote			3078800	25	25	50	4	0,08	1	0,02	0	0,00	5	0,10	5	9,8%
Rimba	Amece			3075233	22	23	45	1	0,02	0	0,00	1	0,02	2	0,04	2	4,4%
Ariwara					113	88	201	2	0,01	0	0,00	33	0,16	39	0,19	37	17,2%
Ariwara	Esopi		309499	3041309	25	15	40	0	0,00	0	0,00	8	0,20	9	0,23	8	20,0%
Ariwara	Essoko		306236	3E+07	24	16	40	0	0,00	0	0,00	17	0,43	17	0,43	17	42,5%
Ariwara	Omundatsi		306077	3038513	27	14	41	0	0,00	0	0,00	7	0,17	11	0,27	11	17,1%
Ariwara	Kikia		3081161	3E+07	21	19	40	2	0,05	0	0,00	1	0,03	1	0,03	1	7,4%
Ariwara	Rogale		306486	3044014	16	24	40	0	0,00	0	0,00	0	0,00	1	0,03	0	0,0%
Kambale					115	94	209	17	0,08	1	0,00	9	0,04	1	0,00	28	12,5%
Kambale	Kambale	Mbits		030.57150	21	24	45	7	0,16	0	0,00	0	0,00	0	0,00	7	15,6%
Kambale	Rabu	Rabu		030.70846	23	21	44	7	0,16	0	0,00	4	0,09	0	0,00	11	23,6%
Kambale	Noka	Blena		030.64169	18	21	39	0	0,00	1	0,03	2	0,05	1	0,03	4	7,6%
Kambale	Kambala	Plantation		030.56456	31	14	45	2	0,04	0	0,00	2	0,04	0	0,00	4	8,7%
Kambale	Ngbur	Ngbur		030.57868	22	14	36	1	0,03	0	0,00	1	0,03	0	0,00	2	5,5%

Bondo					135	112	247	49	0,20	0	0,00	17	0,07	0	0,00	71	25,4%
Bondo	Panzaka		03.80974	023.6726	42	9	51	15	0,29	0	0,00	7	0,14	0	0,00	22	39,1%
Bondo	Eganda		03.80092	023.66937	27	23	50	3	0,06	0	0,00	2	0,04	0	0,00	13	9,8%
Bondo	Dekere		03.89131	023.56109	27	23	50	8	0,16	0	0,00	2	0,04	0	0,00	8	19,4%
Bondo	Tomibikisa		03.83397	023.68489	33	17	50	15	0,30	0	0,00	4	0,08	0	0,00	19	35,6%
Bondo	Tongo etani	Ep. Katosi	03.81574	023.69070	6	40	46	8	0,17	0	0,00	2	0,04	0	0,00	9	21,0%
Monga					114	133	247	46	0,19	1	0,00	14	0,06	0	0,00	58	23,5%
Monga	Lobi	Ep. Ngbandeni	04.15993	023.09278	29	21	50	10	0,20	0	0,00	1	0,02	0	0,00	11	21,6%
Monga	Monga i	Ep. Ngelu	04.19518	022.82519	36	14	50	10	0,20	0	0,00	3	0,06	0	0,00	13	24,8%
Monga	Monga ii	Ep. Ngbanda fille	04.20194	022.81090	0	50	50	6	0,12	0	0,00	2	0,04	0	0,00	8	15,5%
Monga	Kolo	Ep. Kfakula	04.25060	022.84049	20	30	50	11	0,22	0	0,00	4	0,08	0	0,00	14	28,2%
Monga	Bela	Ep. Nzama	04.20969	022.74913	29	18	47	9	0,19	1	0,02	4	0,09	0	0,00	12	27,6%
Dingila					125	125	250	34	0,14	21	0,08	110	0,44	0	0,00	172	55,7%
Dingila	Ganga	Ganga	03.38066	025.97120	25	25	50	8	0,16	4	0,08	8	0,16	0	0,00	38	35,1%
Dingila	Bembila	Bembia	03.50428	025.84149	25	25	50	7	0,14	3	0,06	22	0,44	0	0,00	31	54,7%
Dingela	Agri-uele	Tobola bogba	03.63595	026.04032	25	25	50	9	0,18	5	0,10	33	0,66	0	0,00	44	74,8%
Dingila	Bambili	Mission	03.64854	026.06006	25	25	50	4	0,08	6	0,12	33	0,66	0	0,00	39	72,4%
Dingila	Ngwale	Bokalasa	03.45430	025.58269	25	25	50	6	0,12	3	0,06	14	0,28	0	0,00	20	40,4%
Ango					127	123	250	57	0,23	31	0,12	120	0,48	0	0,00	189	64,8%
Ango	Baepolu	Badolo	04.02970	025.85302	27	23	50	7	0,14	5	0,10	9	0,18	0	0,00	20	36,5%
Ango	Bauduali	Bauduali	03.40437	026.28004	25	25	50	13	0,26	5	0,10	39	0,78	0	0,00	47	85,2%
Ango	Yassa	Yassa	03.51711	026.07485	25	25	50	10	0,20	4	0,08	32	0,64	0	0,00	44	73,4%

Ango	Mboti	Mboti	03.64534	026.05884	25	25	50	14	0,28	9	0,18	12	0,24	0	0,00	35	55,1%
Ango	Bayule	Bayule	03.93812	026.19819	25	25	50	13	0,26	8	0,16	28	0,56	0	0,00	43	72,5%
Titule					120	129	249	46	0,18	0	0,00	99	0,40	0	0,00	120	50,9%
Titule	Malingwia	Ep malingwia	03.28106	025.52827	15	29	44	10	0,23	0	0,00	19	0,43	0	0,00	21	56,1%
Titule	Basayo	Ep balebabo	3.28106	25,5283	0	50	50	10	0,20	0	0,00	19	0,38	0	0,00	22	50,4%
Titule	Titule ii	Ep inqi	3,28106	3,28106	50	0	50	4	0,08	0	0,00	21	0,42	0	0,00	23	46,6%
Titule	Mopembe	Ep kezipame	3,28106	25,5283	25	25	50	13	0,26	0	0,00	17	0,34	0	0,00	24	51,2%
Titule	Titule i	Ep makala	3,28106	25,5283	30	25	55	9	0,16	0	0,00	23	0,42	0	0,00	30	51,3%
Bili					119	125	244	59	0,24	0	0,00	70	0,29	0	0,00	99	45,9%
Bili	Gitalio	Ep gitalio	2.13880	022.18221	25	25	50	16	0,32	0	0,00	16	0,32	0	0,00	24	53,8%
Bili	Roa	Ep roa	02.13883	025.18224	25	25	50	11	0,22	0	0,00	15	0,30	0	0,00	21	45,4%
Bili	Api ii	Ep. Api	02.13784	024.17824	25	25	50	13	0,26	0	0,00	18	0,36	0	0,00	24	52,6%
Bili	Gombo	Ep. Gombo	02.13885	025.18725	19	25	44	6	0,14	0	0,00	4	0,09	0	0,00	8	21,5%
Bili	Mombu	Ep mombu	04.14860	025.18743	25	25	50	13	0,26	0	0,00	17	0,34	0	0,00	22	51,2%
Aketi					110	135	245	7	0,03	0	0,00	11	0,04	4	0,02	16	7,2%
Aketi	Wela	Ngbongade	02.86057	023.92993	38	10	48	2	0,04	0	0,00	2	0,04	4	0,08	4	8,2%
Aketi	Bondunga	Ngbongadel	02.78582	023.66266	23	27	50	2	0,04	0	0,00	3	0,06	0	0,00	5	9,8%
Aketi	Mangindanginda	Ep. Ngbongade	02.74463	023.78969	0	50	50	1	0,02	0	0,00	0	0,00	0	0,00	1	2,0%
Aketi	Itimbiri	Ep. Fimbo	02.73831	023.77950	21	29	50	1	0,02	0	0,00	4	0,08	0	0,00	4	9,8%
Aketi	Ngbongade	Ep. Ngbongade	02.75318	023.76986	28	19	47	1	0,02	0	0,00	2	0,04	0	0,00	2	6,3%
Buta					122	116	238	8	0,03	2	0,01	66	0,28	0	0,00	69	30,7%
Buta	Mobenge	Ep gazi	02.48610	024.44767	47	0	47	0	0,00	1	0,02	10	0,21	0	0,00	10	23,0%

Buta	Triangle	Ep. Matondo	02.49481	024.44804	25	25	50	1	0,02	0	0,00	18	0,36	0	0,00	18	37,3%
Buta	Rubi	Ep. Kulina 2	02.47729	024.44228	0	45	45	1	0,02	1	0,02	3	0,07	0	0,00	4	10,8%
Buta	Rive gauche	Ep bumbu	02.46940	024.43894	25	20	45	6	0,13	0	0,00	20	0,44	0	0,00	22	51,9%
Buta	Malikuta	Ep. Zabeya	02.50977	024.38514	25	26	51	0	0,00	0	0,00	15	0,29	0	0,00	15	29,4%
Likati					131	109	240	19	0,08	1	0,00	14	0,06	0	0,00	30	13,6%
Likati	Kulu	Ep. Yalanga	03.49682	023.74052	29	22	51	7	0,14	0	0,00	6	0,12	0	0,00	12	23,9%
Likati	Ngbatala	Ep. Nambia	03.24310	024.00688	25	20	45	5	0,11	1	0,02	3	0,07	0	0,00	9	18,9%
Likati	Mopendu	Ep. Kapala	03.16229	023.53560	25	18	43	3	0,07	0	0,00	0	0,00	0	0,00	3	7,0%
Likati	Azande	Ep. Makpolo/ndali	03.35742	023.87468	29	19	48	3	0,06	0	0,00	3	0,06	0	0,00	3	12,1%
Likati	Tobongisa	Ep. Kombo	03.37034	023.90917	23	30	53	1	0,02	0	0,00	2	0,04	0	0,00	3	5,6%
Komanda					145	105	250	2	0,01	10	0,04	15	0,06	0	0,00	103	10,5%
Komanda	Manginya	Ep Mangiva	01.24633	029.49250	33	17	50	0	0,00	2	0,04	7	0,14	0	0,00	31	17,4%
Komanda	Mangoso	Ep Chungau	01.22726	029.43900	29	21	50	0	0,00	1	0,02	3	0,06	0	0,00	17	7,9%
Komanda	Caritas	Ep Muangaza	01.22076	029.45861	25	25	50	0	0,00	2	0,04	4	0,08	0	0,00	19	11,7%
Komanda	Pinzili	Ep Pinzili	01.18166	029.43378	33	17	50	0	0,00	1	0,02	0	0,00	0	0,00	11	2,0%
Komanda	Beyi	Ep Ngombenyama			25	25	50	2	0,04	4	0,08	1	0,02	0	0,00	25	13,4%
Nyankunde					125	125	250	2	0,01	3	0,01	2	0,01	0	0,00	94	2,8%
Nyankunde	Badiya	Ep Tujikaze	01.28944	030.01249	25	25	50	0	0,00	1	0,02	0	0,00	0	0,00	21	2,0%
Nyankunde	Nyakunde	Ep Nyankunde	01.25632	030.01794	25	25	50	1	0,02	0	0,00	0	0,00	0	0,00	16	2,0%
Nyankunde	Nyakunde	Ep Lawa	01.26001	030.00068	25	25	50	0	0,00	1	0,02	0	0,00	0	0,00	18	2,0%
Nyankunde	Marabo	Ep Marabo	01.26281	2959997	25	25	50	1	0,02	1	0,02	0	0,00	0	0,00	20	4,0%
Nyankunde	Dadiya	Ep Sililo	01.27947	0030.03516	25	25	50	0	0,00	0	0,00	2	0,04	0	0,00	19	4,0%

Lita					127	108	235	20	0,09	0	0,00	0	0,00	0	0,00	35	8,5%
Lita	Katoto	Epalita	01.39690	030.21836	24	12	36	11	0,31	0	0,00	0	0,00	0	0,00	17	30,6%
Lita	Katoto	Katsu	01.4295	030.21848	25	25	50	4	0,08	0	0,00	0	0,00	0	0,00	6	8,0%
Lita	Lita	Goky	01.4193	030.22747	19	26	45	2	0,04	0	0,00	0	0,00	0	0,00	5	4,4%
Lita	Lita	Ep. Lita 1	01.3988	030.20936	33	21	54	1	0,02	0	0,00	0	0,00	0	0,00	4	1,9%
Lita	Kparanganza	Kparanganga	01.4094	030.22940	26	24	50	2	0,04	0	0,00	0	0,00	0	0,00	3	4,0%
Drodro					114	134	248	31	0,13	0	0,00	0	0,00	0	0,00	56	12,5%
Drodro	Resto	Retso	01.4197	030.27776	26	24	50	11	0,22	0	0,00	0	0,00	0	0,00	20	22,0%
Drodro	Drodro	Drodro/isuya	01.4178	030.23758	14	34	48	4	0,08	0	0,00	0	0,00	0	0,00	4	8,3%
Drodro	Drodro	Ep i drodro	01.4178	030.23758	50	0	50	1	0,02	0	0,00	0	0,00	0	0,00	6	2,0%
Drodro	Drodro	Kpalo	01.3988	030.24888	24	26	50	11	0,22	0	0,00	0	0,00	0	0,00	19	22,0%
Drodro	Drodro	Ep. Amani	01.35023	030.14266	0	50	50	4	0,08	0	0,00	0	0,00	0	0,00	7	8,0%
Nizi					134	116	250	59	0,24	12	0,05	0	0,00	0	0,00	82	27,3%
Nizi	Baymani	Ep Gay	01.4513	030.1808	10	40	50	14	0,28	0	0,00	0	0,00	0	0,00	15	28,0%
Nizi	Gay	Ep Bhuva	01.4513	030.1808	33	17	50	6	0,12	1	0,02	0	0,00	0	0,00	13	13,8%
Nizi	Barriere	Ep. Inga Barriere	01.4409	030.1817	24	26	50	18	0,36	6	0,12	0	0,00	0	0,00	25	43,7%
Nizi	Lopa	Ep. Lopa	01.4434	030.2043	27	23	50	11	0,22	5	0,10	0	0,00	0	0,00	17	29,8%
Nizi	Nizi	Ep 2 Nizi	01.4536		40	10	50	10	0,20	0	0,00	0	0,00	0	0,00	12	20,0%
Mangala					116	139	255	54	0,21	22	0,09	2	0,01	0	0,00	78	28,5%
Mangala	Dzina	Ep. Dzina	01.4947	030.2031	25	25	50	14	0,28	7	0,14	1	0,02	0	0,00	22	39,3%
Mangala	Passion	Ep Rara	01.5048	030.2054	24	36	60	15	0,25	3	0,05	0	0,00	0	0,00	18	28,8%
Mangala	Ndjubu	Ep Ndjubu	01.5606	030.2150	20	25	45	9	0,20	7	0,16	1	0,02	0	0,00	17	33,9%

Mangala	Tchele	Ep Tchele	01.5259	030.2011	23	27	50	9	0,18	1	0,02	0	0,00	0	0,00	10	19,6%
Mangala	Paty	Ep Wini	01.5145	030.2043	24	26	50	7	0,14	4	0,08	0	0,00	0	0,00	11	20,9%
Tchomia					123	127	250	0	0,00	5	0,02	4	0,02	0	0,00	9	3,6%
Tchomia	Nyamamba	Ep. Nyamamba	01.31362	030.31111	29	21	50	0	0,00	2	0,04	4	0,08	0	0,00	6	11,7%
Tchomia	Nana	Ep Nana	01.25560	030.28261	25	25	50	0	0,00	0	0,00	0	0,00	0	0,00	0	0,0%
Tchomia	Nyamusasi	Ep Nyamusasi	01.25346	030.27175	25	25	50	0	0,00	0	0,00	0	0,00	0	0,00	0	0,0%
Tchomia	Sabe	Ep Sabe	01.26565	030.28595	22	28	50	0	0,00	3	0,06	0	0,00	0	0,00	3	6,0%
Tchomia	Kasenyi	Ep Kasenyi	01.23248	030.25577	22	28	50	0	0,00	0	0,00	0	0,00	0	0,00	0	0,0%
Rethy					125	127	252	2	0,01	1	0,00	0	0,00	0	0,00	3	1,2%
Rethy	Lokpa	Ep Lokpa	02.01548	030.54491	25	26	51	1	0,02	0	0,00	0	0,00	0	0,00	1	2,0%
Rethy	Rasia	Ep Dirokpa	02.00379	030.54520	25	26	51	0	0,00	1	0,02	0	0,00	0	0,00	1	2,0%
Rethy	Kokpa	Ep Kokpa	02.03350	030.5177	25	25	50	0	0,00	0	0,00	0	0,00	0	0,00	0	0,0%
Rethy	Rethy	Ep Rethy	02.05444	030.53235	25	25	50	0	0,00	0	0,00	0	0,00	0	0,00	0	0,0%
Rethy	Gola	Ep Gola	02.30570	030.54157	25	25	50	1	0,02	0	0,00	0	0,00	0	0,00	1	2,0%
Linga					125	120	245	0	0,00	3	0,01	0	0,00	0	0,00	3	1,2%
Linga	Buba	Ep buba	01.01195	030.54391	25	25	50	0	0,00	1	0,02	0	0,00	0	0,00	1	2,0%
Linga	Tchulu	Ep tchulu	01.01443	030.54550	25	25	50	0	0,00	0	0,00	0	0,00	0	0,00	0	0,0%
Linga	Ndalo	Ep pilo	01.55372	030.45114	25	20	45	0	0,00	0	0,00	0	0,00	0	0,00	0	0,0%
Linga	Godjoka	Ep godjoka	01.12373	030.45114	25	25	50	0	0,00	0	0,00	0	0,00	0	0,00	0	0,0%
Linga	Linga	Ep linga	01.55523	030.45356	25	25	50	0	0,00	2	0,04	0	0,00	0	0,00	2	4,0%
Lolwa					115	135	250	5	0,02	25	0,10	0	0,00	0	0,00	30	11,8%
Lolwa	Mabukulu	Ep Mabukulu			25	25	50	0	0,00	7	0,14	0	0,00	0	0,00	7	14,0%

Lolwa	Bahaha	Ep Bahaha			21	29	50	1	0,02	3	0,06	0	0,00	0	0,00	4	7,9%
Lolwa	Lolwa	Ep Lolwa			27	23	50	1	0,02	4	0,08	0	0,00	0	0,00	5	9,8%
Lolwa	Pekele	Ep Pekele			23	27	50	2	0,04	5	0,10	0	0,00	0	0,00	7	13,6%
Lolwa	Manya	Ep Manya			19	31	50	1	0,02	6	0,12	0	0,00	0	0,00	7	13,8%
Mandima					127	123	250	10	0,04	42	0,17	0	0,00	0	0,00	52	20,1%
Mandima	Zunguluka	Ep Zungulukwa			23	27	50	2	0,04	9	0,18	0	0,00	0	0,00	11	21,3%
Mandima	Kpelva	Ep Kpelva			23	27	50	2	0,04	7	0,14	0	0,00	0	0,00	9	17,4%
Mandima	Some	Ep Some			33	17	50	2	0,04	8	0,16	0	0,00	0	0,00	10	19,4%
Mandima	Teturi	Ep Tituri			25	25	50	1	0,02	7	0,14	0	0,00	0	0,00	8	15,7%
Mandima	Mandima	Ep Mandima			23	27	50	3	0,06	11	0,22	0	0,00	0	0,00	14	26,7%
Mongbwalu					125	125	250	30	0,12	6	0,02	61	0,24	0	0,00	97	35,1%
Mongbwalu	Saio	Ep saio	01.56483	030.01167	26	24	50	15	0,30	1	0,02	9	0,18	0	0,00	25	43,7%
Mongbwalu	Aberlkozo	Ep abelkozo	01.52339	030.04453	25	25	50	10	0,20	0	0,00	13	0,26	0	0,00	23	40,8%
Mongbwalu	Pluto	Ep pluto	01.58262	030.01586	24	26	50	4	0,08	3	0,06	10	0,20	0	0,00	17	30,8%
Mongbwalu	Cecazo	Ep Cecazo	01.55581	030.03057	25	25	50	0	0,00	2	0,04	16	0,32	0	0,00	18	34,7%
Mongbwalu	Notre dame	Ep1 notre dame	01.56855	030.02743	25	25	50	1	0,02	0	0,00	13	0,26	0	0,00	14	27,5%
Damas					120	132	252	9	0,04	2	0,01	0	0,00	0	0,00	11	4,3%
Damas	Ngaz'ba	Ep Oki	02.11429	030.12345	25	25	50	0	0,00	0	0,00	0	0,00	0	0,00	0	0,0%
Damas	Kaduma	Ep Okere	02.18241	030.06653	19	31	50	0	0,00	1	0,02	0	0,00	0	0,00	1	2,0%
Damas	Dhego	Ep Tumani	02.03107	030.13570	26	26	52	1	0,02	0	0,00	0	0,00	0	0,00	1	1,9%
Damas	Damas	Ep. Damas	02.09477	030.11492	25	25	50	2	0,04	1	0,02	0	0,00	0	0,00	3	5,9%
Damas	Drugesi	Ep. Gbokoddu	02.05097	030.13374	25	25	50	6	0,12	0	0,00	0	0,00	0	0,00	6	12,0%

Boga					123	129	252	16	0,06	25	0,10	6	0,02	0	0,00	47	17,6%
Boga	Burasi	Ep Nyanzige	01.01242	030.13161	22	28	50	2	0,04	0	0,00	0	0,00	0	0,00	2	4,0%
Boga	Tchabi	Ep Tchabi	00.58512	029.52389	25	25	50	12	0,24	18	0,36	6	0,12	0	0,00	36	57,1%
Boga	Mungwanga	Mungwanga	00.59521	029.57219	26	26	52	0	0,00	0	0,00	0	0,00	0	0,00	0	0,0%
Boga	Boga	Boga	01.01315	029.57178	23	27	50	2	0,04	3	0,06	0	0,00	0	0,00	5	9,8%
Boga		Kyabwohe	00.55043	030.08181	27	23	50	0	0,00	4	0,08	0	0,00	0	0,00	4	8,0%
Fataki					124	126	250	16	0,06	0	0,00	0	0,00	0	0,00	16	6,4%
Fataki	Bule	Ep Bule 2	01.5441	030.3620	24	26	50	1	0,02	0	0,00	0	0,00	0	0,00	1	2,0%
Fataki	Bukachele	Ep Boikpa	01.52431	030.36099	24	26	50	8	0,16	0	0,00	0	0,00	0	0,00	8	16,0%
Fataki	Fataki	Ep Fataki 2	01.30296	030.43272	25	25	50	2	0,04	0	0,00	0	0,00	0	0,00	2	4,0%
Fataki	Dhendro	Ep Dzu	01.53316	030.39240	26	24	50	4	0,08	0	0,00	0	0,00	0	0,00	4	8,0%
Fataki	Djugu	Ep Ngu	01.32406	030.42262	25	25	50	1	0,02	0	0,00	0	0,00	0	0,00	1	2,0%
Jiba					127	120	247	17	0,07	1	0,00	0	0,00	0	0,00	18	7,3%
Jiba	Djokaba	Ep Djokaba	01.5240206	030.43180	28	22	50	1	0,02	0	0,00	0	0,00	0	0,00	1	2,0%
Jiba	Jiba	As Jiba			27	23	50	15	0,30	0	0,00	0	0,00	0	0,00	15	30,0%
Jiba	Krido	Ep Kpalo	01.50409	030.4339	23	24	47	0	0,00	0	0,00	0	0,00	0	0,00	0	0,0%
Jiba	Ngadjka	Ep Wete	01.49183	030.4311	24	25	49	1	0,02	0	0,00	0	0,00	0	0,00	1	2,0%
Jiba	Laudjo	Ep Raudjo	01.48490	030.38006	25	26	51	0	0,00	1	0,02	0	0,00	0	0,00	1	2,0%
Bunia					130	120	250	2	0,01	3	0,01	0	0,00	0	0,00	5	2,0%
Bunia	Muzipela	Ep Muzipela	01.35146	030.14499	25	25	50	0	0,00	0	0,00	0	0,00	0	0,00	0	0,0%
Bunia	Bunia Cité	Ep de l'Etat	01.34162	030.1497	25	25	50	0	0,00	2	0,04	0	0,00	0	0,00	2	4,0%
Bunia	Nyakasanza	Ep Nyakasanza	01.33296	030.15350	23	27	50	0	0,00	1	0,02	0	0,00	0	0,00	1	2,0%

Bunia	Bigo III	Ep Bigo	01.34162	030.1497	30	20	50	0	0,00	0	0,00	0	0,00	0	0,00	0	0,0%
Bunia	Centrale Soleniama	Ep Soleniama	01.35284	030.15.280	27	23	50	2	0,04	0	0,00	0	0,00	0	0,00	2	4,0%
Rwampara					128	122	250	1	0,00	1	0,00	0	0,00	0	0,00	2	0,8%
Rwampara	Shari	Ep Shari	01.35299	030.15285	28	22	50	0	0,00	0	0,00	0	0,00	0	0,00	0	0,0%
Rwampara	Baywana	Ep Baywana	01.34250	030.14195	28	22	50	1	0,02	0	0,00	0	0,00	0	0,00	1	2,0%
Rwampara	Rwampara	Ep Rwampara	01.34256	030.14198	25	25	50	0	0,00	1	0,02	0	0,00	0	0,00	1	2,0%
Rwampara	Lengabo	Ep Alibru	01.34016	030.14496	24	26	50	0	0,00	0	0,00	0	0,00	0	0,00	0	0,0%
Rwampara	Dele	Ep Budikasa	01.32137	030.15105	23	27	50	0	0,00	0	0,00	0	0,00	0	0,00	0	0,0%
Mambasa					125	125	250	13	0,05	9	0,04	9	0,04	0	0,00	31	11,9%
Mambasa	Tobola	Ep Amis des enfants	01.22186	028.57013	25	25	50	0	0,00	0	0,00	0	0,00	0	0,00	0	0,0%
Mambasa	Banana	Ep Banana	01.22036	028.51472	25	25	50	0	0,00	3	0,06	3	0,06	0	0,00	6	11,6%
Mambasa	Binase	Ep Binase	01.21006	029.01596	25	25	50	0	0,00	0	0,00	0	0,00	0	0,00	0	0,0%
Mambasa	Makoko	Ep Makoko	01.25458	029.02363	25	25	50	10	0,20	5	0,10	5	0,10	0	0,00	20	35,2%
Mambasa	Mambasa	Ep Mambasa	01.21286	029.02145	25	25	50	3	0,06	1	0,02	1	0,02	0	0,00	5	9,7%
Niania					125	128	253	2	0,01	19	0,08	5	0,02	0	0,00	26	10,1%
Niania	Afiyajawa Gonjwa	Ep 1 niania	01.24328	027.36277	26	27	53	2	0,04	2	0,04	0	0,00	0	0,00	4	7,4%
Niania	Badengaido	Ep bandengauo	01.24375	028.04229	25	25	50	0	0,00	7	0,14	1	0,02	0	0,00	8	15,7%
Niania	Bafwanikengele	Ep bafuankengele	01.35263	027.41318	25	25	50	0	0,00	0	0,00	0	0,00	0	0,00	0	0,0%
Niania	Bafwakao	Ep bagbutambili	01.23353	027.56122	25	25	50	0	0,00	8	0,16	2	0,04	0	0,00	10	19,4%
Niania	Cecca 16	Ep cecca 16	01.24174	027.36277	24	26	50	0	0,00	2	0,04	2	0,04	0	0,00	4	7,8%
Bambu					151	165	316	35	0,11	21	0,07	3	0,01	1	0,00	37	17,8%
Bambu	Bambu	Bambu	01.48142	030.14188	38	37	75	8	0,11	1	0,01	0	0,00	0	0,00	9	11,9%

Bambu	Petsi	Petsi	01.54145	030.182012	28	32	60	4	0,07	0	0,00	0	0,00	0	0,00	4	6,7%
Bambu	Barikoringi	Bakoringi	01.54027	030.53147	26	35	61	9	0,15	7	0,11	0	0,00	0	0,00	15	24,5%
Bambu	Sainte therese	Ep iii sainte therese	01.48142	030.14180	38	22	60	5	0,08	3	0,05	0	0,00	1	0,02	8	12,9%
Bambu	Petsi	Ep petsi lycee	01.48142	030.14188	21	39	60	9	0,15	10	0,17	3	0,05	0	0,00	1	32,7%
Kilo					135	165	300	42	0,14	53	0,18	0	0,00	0	0,00	95	29,2%
Kilo	Kilo Etat	EP Mugele Bamba	01.47204	030.05121	28	32	60	5	0,08	8	0,13	0	0,00	0	0,00	13	20,6%
Kilo	Itendey I	EP. Mission	01.37196	030.10153	28	32	60	2	0,03	4	0,07	0	0,00	0	0,00	6	9,8%
Kilo	Itendey II	E.P Itendey	01.47204	030.05121	33	27	60	14	0,23	16	0,27	0	0,00	0	0,00	30	43,8%
Kilo	Mungeli Kilo Etat I	EP. Mission	01.37196	030.10153	17	43	60	11	0,18	14	0,23	0	0,00	0	0,00	25	37,4%
Kilo	Mungeli II	Ecole Primaire	01.47204	030.05121	29	31	60	10	0,17	11	0,18	0	0,00	0	0,00	21	31,9%
Ghety					0	0	0	0	#DIV/0!	0	#DIV/0!	0	#DIV/0!	0	#DIV/0!	0	#DIV/0!
Ghety																	
Ghety																	
Ghety																	
Ghety																	
Ghety																	
Gombari					130	120	250	1	0,00	1	0,00	1	0,00	0	0,00	3	1,2%
Gombari	Gombari	Ambekure	02.71493	089.04340	27	23	50	0	0,00	0	0,00	0	0,00	0	0,00	0	0,0%
Gombari	Baruti 1	Baruti 1	02.72644	029.04767	27	23	50	1	0,02	0	0,00	0	0,00	0	0,00	1	2,0%
Gombari	Obo	Baruti 2	02.72694	029.08767	26	24	50	0	0,00	0	0,00	0	0,00	0	0,00	0	0,0%
Gombari	Kisangani	Kisangani	02.70493	089.04540	25	25	50	0	0,00	1	0,02	1	0,02	0	0,00	2	4,0%
Gombari	Kidi	Kidi	02.71498	089.04840	25	25	50	0	0,00	0	0,00	0	0,00	0	0,00	0	0,0%
Pawa					129	121	250	0	0,00	0	0,00	0	0,00	0	0,00	1	0,0%

Pawa	Banetsane	Banetsane	02.54044	027.70314	30	20	50	0	0,00	0	0,00	0	0,00	0	0,00	0	0,00
Pawa	P/station	P/station	02.51867	027.70150	21	29	50	0	0,00	0	0,00	0	0,00	0	0,00	0	0,00
Pawa	Pawa 1	Pawa 1	02.52064	027.70055	24	26	50	0	0,00	0	0,00	0	0,00	0	0,00	0	0,00
Pawa	Pawa 2	Pawa 2	02.52516	027.70196	26	24	50	0	0,00	0	0,00	0	0,00	0	0,00	1	0,00
Pawa	Etakamoko	Etakamoko	02.53978	027.70312	28	22	50	0	0,00	0	0,00	0	0,00	0	0,00	0	0,00
Bomamangbetu					125	125	250	1	0,00	0	0,00	1	0,00	0	0,00	2	1%
Bomamangbetu	Obongoni	Bavabokea	02.19678	027.76194	25	25	50	0	0,00	0	0,00	0	0,00	0	0,00	0	0,00
Bomamangbetu	Bafwabaka	Bafwabaka	02.11917	027.67802	26	24	50	0	0,00	0	0,00	0	0,00	0	0,00	0	0,00
Bomamangbetu	Bavamasi	Bavananga	02.19466	027.70986	22	28	50	1	0,02	0	0,00	0	0,00	0	0,00	1	2,0%
Bomamangbetu	Bakangi	Bakangi	02.31684	027.66226	25	25	50	0	0,00	0	0,00	1	0,02	0	0,00	1	2,0%
Bomamangbetu	Nambose	Nambose	02.23237	027.07196	27	23	50	0	0,00	0	0,00	0	0,00	0	0,00	0	0,00
Watsa					124	126	250	8	0,03	0	0,00	9	0,04	0	0,00	15	7%
Watsa	Maba	Maba	02.94775	029.60878	19	31	50	2	0,04	0	0,00	1	0,02	0	0,00	2	5,9%
Watsa	Telekudu	Telekude	03.02205	029.53098	29	21	50	0	0,00	0	0,00	1	0,02	0	0,00	1	2,0%
Watsa	Manguri	Mangiri	02.90875	029.65480	25	25	50	3	0,06	0	0,00	1	0,02	0	0,00	3	7,9%
Watsa	Dembu	Dembu	03.08999	029.48537	29	21	50	1	0,02	0	0,00	4	0,08	0	0,00	5	9,8%
Watsa	Dilolo	Dilolo	03.07062	029.51073	22	28	50	2	0,04	0	0,00	2	0,04	0	0,00	4	7,8%
Doruma					97	78	250	0	0,00	0	0,00	4	0,02	0	0,00	3	2%
Doruma	Ngilima	Ngilima 1	03.90285	028.07473	21	12	50	0	0,00	0	0,00	2	0,04	0	0,00	0	4,0%
Doruma	Ngilima	Ngilima 2	03.90286	028.07474	21	12	50	0	0,00	0	0,00	0	0,00	0	0,00	2	0,0%
Doruma	Ngilima centre	Nglmcentre	05.90441	028.07506	29	21	50	0	0,00	0	0,00	0	0,00	0	0,00	0	0,0%
Doruma	Bangandi	Kaka	03.090286	028.07474	13	16	50	0	0,00	0	0,00	1	0,02	0	0,00	1	2,0%

Doruma	Bangadi	Dulu	02.78748	027.61916	13	17	50	0	0,00	0	0,00	1	0,02	0	0,00	0	2,0%
Aba					107	143	250	7	0,03	0	0,00	18	0,07	0	0,00	25	10%
Aba	Merekadje	Merekadje	03.80788	030.07977	16	34	50	0	0,00	0	0,00	4	0,08	0	0,00	4	8,0%
Aba	C.baudoin	C.baudoin	03.87083	030.02322	14	36	50	2	0,04	0	0,00	3	0,06	0	0,00	5	9,8%
Aba	Kurukwat	Darundu	03.81899	030.05378	27	23	50	0	0,00	0	0,00	4	0,08	0	0,00	4	8,0%
Aba	Magalimu	Magalimu	03.82102	030.05687	26	24	50	3	0,06	0	0,00	4	0,08	0	0,00	7	13,5%
Aba	Aba	Fimbo	03.85798	030.22607	24	26	50	2	0,04	0	0,00	3	0,06	0	0,00	5	9,8%
Viadama					115	135	250	49	0,20	28	0,11	87	0,35	0	0,00	144	53,4%
Viadama	Viadana	Nalokpali	02.89994	027.18998	19	31	50	9	0,18	3	0,06	29	0,58	0	0,00	35	67,6%
Viadama	Akpudu	Akpudu	03.05958	026.98814	27	23	50	1	0,02	12	0,24	9	0,18	0	0,00	21	38,9%
Viadama	Limba	Zunundu	02.92430	027.47397	22	28	50	15	0,30	5	0,10	16	0,32	0	0,00	31	57,1%
Viadama	Kpob0kpo	Nakokolo	02.86959	027.16437	24	26	50	8	0,16	8	0,16	20	0,40	0	0,00	30	57,6%
Viadama	Nagbongo	Kinaba	02.96159	027.24844	23	27	50	16	0,32	0	0,00	13	0,26	0	0,00	27	49,7%
Wamba					125	125	250	0	0,00	0	0,00	0	0,00	0	0,00	0	0,0%
Wamba	Cecca16/wa	Agoyi	02.10630	027.96586	27	23	50	0	0,00	0	0,00	0	0,00	0	0,00	0	0,0%
Wamba	Abanagonu	Bakombese	02.16634	027.99332	25	25	50	0	0,00	0	0,00	0	0,00	0	0,00	0	0,0%
Wamba	Tshaka	Tshaka	02.25594	027.94602	25	25	50	0	0,00	0	0,00	0	0,00	0	0,00	0	0,0%
Wamba	Bavemo	Bavemo	02.07398	027.92187	22	28	50	0	0,00	0	0,00	0	0,00	0	0,00	0	0,0%
Wamba	Bayenga	Bayenda	02.98648	027.89553	26	24	50	0	0,00	0	0,00	0	0,00	0	0,00	0	0,0%
Dungu					122	128	250	0	0,00	0	0,00	1	0,00	0	0,00	1	0,4%
Dungu	Uye	Uye	03.59907	028.57834	21	29	50	0	0,00	0	0,00	0	0,00	0	0,00	0	0,0%
Dungu	Mussa	Mussa	03.61074	028.55649	22	28	50	0	0,00	0	0,00	0	0,00	0	0,00	0	0,0%

Dungu	Li uye	Li uye	03.61148	028.55619	25	25	50	0	0,00	0	0,00	1	0,02	0	0,00	1	2,0%
Dungu	Bomukande	Bomukande	03.50966	028.59359	31	19	50	0	0,00	0	0,00	0	0,00	0	0,00	0	0,0%
Dungu	Lipay	Lipay	03.59836	028.57629	23	27	50	0	0,00	0	0,00	0	0,00	0	0,00	0	0,0%
Makoro					135	115	250	13	0,05	0	0,00	6	0,02	0	0,00	19	7%
Makoro	Makoro	Likambo	03.14388	029.89539	26	24	50	3	0,06	0	0,00	2	0,04	0	0,00	5	9,8%
Makoro	Kiri	Kiri	02.90966	030.09000	25	25	50	4	0,08	0	0,00	1	0,02	0	0,00	5	9,8%
Makoro	Ndolomo	Ndolcentre	03.01547	030.05965	32	18	50	2	0,04	0	0,00	0	0,00	0	0,00	2	4,0%
Makoro	Kazimoto	Kazimoto	02.99570	030.04967	29	21	50	3	0,06	0	0,00	2	0,04	0	0,00	5	9,8%
Makoro	Tavura	Tavura 2	03.03857	030.02589	23	27	50	1	0,02	0	0,00	1	0,02	0	0,00	2	4,0%
Faradje					118	132	250	5	0,02	1	0,00	27	0,11	0	0,00	32	13%
Faradje	Kurukwata	Andata	03.81364	030.04272	26	24	50	1	0,02	0	0,00	4	0,08	0	0,00	5	9,8%
Faradje	Ceccalo 2	Lidjo	03.74500	029.71427	27	23	50	1	0,02	1	0,02	4	0,08	0	0,00	5	11,6%
Faradje	Doya	Doya	03.74510	029.71428	18	32	50	1	0,02	0	0,00	5	0,10	0	0,00	6	11,8%
Faradje	Daka	Daka	03.68242	029.61218	27	23	50	2	0,04	0	0,00	3	0,06	0	0,00	5	9,8%
Faradje	Ceccalo 1	Alimoke	03.74577	029.71689	20	30	50	0	0,00	0	0,00	11	0,22	0	0,00	11	22,0%
Niangara					125	125	250	3	0,01	1	0,00	13	0,05	0	0,00	17	6,7%
Niangara	Nyokila	Wawe	03.52287	027.95970	24	26	50	1	0,02	1	0,02	2	0,04	0	0,00	3	7,8%
Niangara	Mangaw	Mbaraza	03.63150	027.97453	26	24	50	0	0,00	0	0,00	4	0,08	0	0,00	4	8,0%
Niangara	Tapili	Tapili	03.40622	027.98309	25	25	50	2	0,04	0	0,00	0	0,00	0	0,00	2	4,0%
Niangara	Ligunza	Ligunza			25	25	50	0	0,00	0	0,00	3	0,06	0	0,00	3	6,0%
Niangara	Lipombo	Mangeka	03.69116	027.90122	25	25	50	0	0,00	0	0,00	4	0,08	0	0,00	5	8,0%
Rungu					128	122	250	1	0,00	0	0,00	6	0,02	0	0,00	10	2,8%

Rungu	Negbidi	Yakuluku	03.17334	027.87021	25	25	50	0	0,00	0	0,00	1	0,02	0	0,00	1	2,0%
Rungu	Fungula	Zinia	03.04611	027.77065	25	25	50	0	0,00	0	0,00	2	0,04	0	0,00	2	4,0%
Rungu	Nangazizi	Nangazizi	03.04611	027.77065	25	25	50	0	0,00	0	0,00	1	0,02	0	0,00	1	2,0%
Rungu	Zimiya	Bakanza	03.10147	027.83445	28	22	50		0,00	0	0,00	0	0,00	0	0,00	3	0,0%
Rungu	Mbekeu	Nepomeda	03.01660	027.74489	25	25	50	1	0,02	0	0,00	2	0,04	0	0,00	3	5,9%
Poko					126	124	250	5	0,02	63	0,25	34	0,14	0	0,00	96	37%
Poko	Kana	Bakumba	03.16144	026.90328	22	28	50	0	0,00	16	0,32	5	0,10	0	0,00	19	38,8%
Poko	Mawageito	Ngeito	02.97309	026.73459	31	19	50	3	0,06	10	0,20	9	0,18	0	0,00	21	38,3%
Poko	Poko	Poko	03.14000	026.89171	23	27	50	1	0,02	11	0,22	7	0,14	0	0,00	17	34,3%
Poko	Poko centre	Mangiana	03.15559	026.8893	25	25	50	0	0,00	14	0,28	6	0,12	0	0,00	19	36,6%
Poko	Naumbate	Azaya	03.05009	026.80991	25	25	50	1	0,02	12	0,24	7	0,14	0	0,00	20	35,9%
Isiro					123	127	250	4	0,02	6	0,02	7	0,03	1	0,00	11	6,7%
Isiro	Mayogo	Bede	02.82859	027.55663	22	28	50	1	0,02	0	0,00	2	0,04	0	0,00	3	5,9%
Isiro	Mbunye	Mbunye	02.63957	027.52290	25	25	50	0	0,00	3	0,06	0	0,00	0	0,00	3	6,0%
Isiro	Tely	Tely	02.78511	027.60993	26	24	50	0	0,00	0	0,00	2	0,04	1	0,02	2	4,0%
Isiro	Nduka	Mambunga	02.67194	027.57441	25	25	50	0	0,00	1	0,02	1	0,02	0	0,00	3	4,0%
Isiro	Ngosamu	Ngosamu		027.66156	25	25	50	3	0,06	2	0,04	2	0,04	0	0,00	0	13,4%
Lubunga					134	118	252	55	0,22	22	0,09	112	0,44	0	0,00	155	60,3%
Lubunga	Bambole	Basoko	00.29474	025.10418	28	22	50	13	0,26	2	0,04	21	0,42	0	0,00	28	58,8%
Lubunga	Kubaku	Batikobabo	00.23023	025.08483	29	23	52	2	0,04	2	0,04	26	0,50	0	0,00	29	53,8%
Lubunga	Losoko	Salumu	00.29422	025.10156	24	26	50	17	0,34	2	0,04	20	0,40	0	0,00	29	62,0%
Lubunga	Masengo	Masengo	00.19378	025.07352	30	20	50	11	0,22	9	0,18	21	0,42	0	0,00	33	62,8%

Lubunga	Pecheur d'hommes	Wagenya	00.29511	025.11446	23	27	50	12	0,24	7	0,14	24	0,48	0	0,00	36	65,9%
Kabondo					113	118	231	19	0,08	19	0,08	45	0,19	0	0,00	88	32,2%
Kabondo	Makwanga	Pk22	00.38296	025.18290	21	14	35	5	0,14	1	0,03	22	0,63	0	0,00	22	69,1%
Kabondo	Bolonge	Bolonge	00.31184	025.13092	25	25	50	13	0,26	17	0,34	4	0,08	0	0,00	30	55,0%
Kabondo	Ngene ngene	Ngene ngene	00.34215	025.18216	21	29	50	0	0,00	0	0,00	0	0,00	0	0,00	16	0,0%
Kabondo	Wandugu	Monga	00.31390	025.12494	21	29	50	0	0,00	1	0,02	3	0,06	0	0,00	4	7,9%
Kabondo	Mugbamboli	Mugbamboli	00.62486	025.20775	25	21	46	1	0,02	0	0,00	16	0,35	0	0,00	16	36,2%
Yahuma					116	102	218	43	0,20	7	0,03	102	0,47	0	0,00	129	58,6%
Yahuma	Lieki	Lieki	01.02051	023.18959	20	13	33	8	0,24	0	0,00	15	0,45	0	0,00	23	58,7%
Yahuma	Yalomboka	Yalomboka	01.08104	022.59901	24	26	50	17	0,34	1	0,02	15	0,30	0	0,00	27	54,7%
Yahuma	Lobolo	Lobolo	00.54389	023.26742	27	18	45	3	0,07	0	0,00	24	0,53	0	0,00	24	56,4%
Yahuma	Mosite	Mosite	00.57366	023.34307	21	20	41	4	0,10	0	0,00	19	0,46	0	0,00	22	51,6%
Yahuma	Yahuma	Yahuma	01.09075	023.06299	24	25	49	11	0,22	6	0,12	29	0,59	0	0,00	33	72,1%
Basoko					116	109	225	55	0,24	2	0,01	111	0,5	0	0,00	142	62,1%
Basoko	Yawinawina	Loleke	01.19233	023.34504	13	16	29	20	0,69	1	0,03	17	0,59	0	0,00	22	87,5%
Basoko	Toyokana	Sindani	01.14292	023.36035	25	25	50	10	0,20	0	0,00	27	0,54	0	0,00	37	63,2%
Basoko	Yagbongo	Yamokatu	01.26145	023.46274	25	25	50	17	0,34	1	0,02	33	0,66	0	0,00	39	78,0%
Basoko	Lokumete	Lokumete	01.14882	023.29694	22	24	46	2	0,04	0	0,00	20	0,43	0	0,00	22	45,9%
Basoko	Marie Louise	Lokutu	01.08431	023.36628	31	19	50	6	0,12	0	0,00	14	0,28	0	0,00	22	36,6%
Yakusu					126	124	250	42	0,17	59	0,24	103	0,41	0	0,00	150	62,5%
Yakusu	Yelenge	Yelenge	00.56594	025.066647	25	25	50	12	0,24	13	0,26	22	0,44	0	0,00	31	68,4%
Yakusu	Lotikila Etat	Lotikila Etat	00.60569	024.69345	25	25	50	0	0,00	0	0,00	25	0,50	0	0,00	25	50,0%

Yakusu	Yalokombe	Yalokombe	00.58406	024.78324	25	25	50	13	0,26	22	0,44	17	0,34	0	0,00	34	72,4%
Yakusu	Yanonge	Yanonge	00.59157	024.71913	26	24	50	8	0,16	6	0,12	20	0,40	0	0,00	28	55,6%
Yakusu	Yubo	Yakusu	00.57432	025.02599	25	25	50	9	0,18	18	0,36	19	0,38	0	0,00	32	67,3%
Tshopo					110	117	227	47	0,21	28	0,12	45	0,20	0	0,00	99	44,2%
Tshopo	Batiamuka	Batiamuka	00.33112	025.11273	23	22	45	5	0,11	8	0,18	10	0,22	0	0,00	18	43,1%
Tshopo	Malkia	Ntumbi	00.33069	00.53069	22	28	50	9	0,18	8	0,16	7	0,14	0	0,00	20	40,7%
Tshopo	Malkia 1	Ntumbi	00.325817	025.11287	24	23	47	5	0,11	5	0,11	10	0,21	0	0,00	17	37,1%
Tshopo	Batiaduka	PK15	00.3222	025.0856	18	22	40	17	0,43	3	0,08	7	0,18	0	0,00	21	56,1%
Tshopo	Mibuinga	Ep Batima	00.38183	025.110604	23	22	45	11	0,24	4	0,09	11	0,24	0	0,00	23	48,0%
Wanierukula					133	105	238	10	0,04	1	0,00	65	0,27	1	0,00	74	30,7%
Wanierukula	Salambongo	Babagulu	00.47790	025.64736	26	21	47	1	0,02	1	0,02	17	0,36	0	0,00	19	38,9%
Wanierukula	Madula	Ep Madula	00.46495	025.37388	25	23	48	1	0,02	0	0,00	17	0,35	0	0,00	18	36,8%
Wanierukula	Babingi	Ep. Babingi	00.05947	025.58490	26	22	48	5	0,10	0	0,00	3	0,06	0	0,00	7	16,0%
Wanierukula	Basukwambao	Ep Batikalela	00.31846	025.43814	25	25	50	3	0,06	0	0,00	18	0,36	1	0,02	21	39,8%
Wanierukula	Uma	Basukwambula	00.55492	025.99928	31	14	45	0	0,00	0	0,00	10	0,22	0	0,00	9	22,2%
Opienge					122	126	248	2	0,01	80	0,32	127	0,51	0	0,00	172	67,2%
Opienge	Basaula	Basaula	00.25770	027.44845	24	25	49	0	0,00	22	0,45	27	0,55	0	0,00	38	75,3%
Opienge	Opienge	cité Opienge	00.24479	027.42776	25	24	49	2	0,04	0	0,00	24	0,49	0	0,00	26	51,1%
Opienge	Babule	Babule	00.34239	027.25383	23	27	50	0	0,00	25	0,50	22	0,44	0	0,00	36	72,0%
Opienge	Babagulu	Babagulu	00.53002	027.13131	25	25	50	0	0,00	25	0,50	18	0,36	0	0,00	34	68,0%
Opienge	Ndrekoko	Ndrekoko	00.43909	027.23455	25	25	50	0	0,00	8	0,16	36	0,72	0	0,00	38	76,5%
Yalimbongo					113	105	218	117	0,54	10	0,05	99	0,45	0	0,00	150	75,8%

Yalimbongo	Yakapo	Yalisenge	01.55999	023.26414	24	26	50	35	0,70	8	0,16	34	0,68	0	0,00	44	91,5%
Yalimbongo	Yamoonbo	Yamoonbo	02.00826	023.15098	31	19	50	31	0,62	0	0,00	26	0,52	0	0,00	39	81,8%
Yalimbongo	Makangu	Yamongoya	01.59766	023.17154	25	25	50	16	0,32	0	0,00	13	0,26	0	0,00	26	49,7%
Yalimbongo	Yahila	Yahila	01.51487	023.34728	8	10	18	4	0,22	1	0,06	1	0,06	0	0,00	5	30,6%
Yalimbongo		Yatutia	02.03874	023.22106	25	25	50	31	0,62	1	0,02	25	0,50	0	0,00	36	81,3%
Bengamisa					119	131	250	89	0,36	42	0,17	86	0,34	16	0,06	192	64,7%
Bengamisa	Bangole	Bangole	00.57869	025.05457	26	24	50	17	0,34	7	0,14	20	0,40	0	0,00	39	65,8%
Bengamisa	Lokeli	Lokeli	01.08474	024.76232	26	24	50	17	0,34	7	0,14	14	0,28	8	0,16	34	59,1%
Bengamisa	Badambila	Badambila	01.07078	025.20246	22	28	50	18	0,36	10	0,20	18	0,36	1	0,02	37	67,1%
Bengamisa	Bagbanje	Bagbanje	01.00029	024.55693	20	30	50	19	0,38	10	0,20	20	0,40	0	0,00	41	70,1%
Bengamisa	Abulakama	Abulakama	01.09174	025.24098	25	25	50	18	0,36	8	0,16	14	0,28	7	0,14	41	61,2%
Makiso-kisangani					127	123	250	29	0,12	23	0,09	42	0,17	0	0,00	76	33,2%
Makiso-kisangani	Banduku	Ep. Kimbangu	00.53221	025.12918	24	26	50	3	0,06	2	0,04	6	0,12	0	0,00	8	20,6%
Makiso-kisangani	Mokela	Mokela	00.50504	025.2099	25	25	50	9	0,18	6	0,12	13	0,26	0	0,00	22	46,6%
Makiso-kisangani	Saint Pierre	Saint Pierre	00.29444	025.12344	25	25	50	9	0,18	6	0,12	10	0,20	0	0,00	19	42,2%
Makiso-kisangani	CSA	CSA			24	26	50	8	0,16	6	0,12	6	0,12	0	0,00	18	34,9%
Makiso-kisangani	Konga konga	Konga konga	00.29498	025.13037	29	21	50	0	0,00	3	0,06	7	0,14	0	0,00	9	19,2%
Yahisuli					143	107	250	14	0,06	0	0,00	58	0,23	0	0,00	66	27,5%
Yahisuli	Wende Haut	Wende Haut	00.03825	024.00790	25	25	50	3	0,06	0	0,00	19	0,38	0	0,00	19	41,7%
Yahisuli	Yaolenga	Yaolenga	00.01031	023.78480	29	21	50	5	0,10	0	0,00	10	0,20	0	0,00	15	28,0%
Yahisuli	Mokombe	Mokombe	00.15130	023.70985	26	24	50	5	0,10	0	0,00	15	0,30	0	0,00	17	37,0%
Yahisuli	Yaolombo	Yaolombo	00.07565	025.95102	38	12	50	1	0,02	0	0,00	2	0,04	0	0,00	3	5,9%

Yahisuli	Yahisuli	Yahisuli	00.10841	024.02306	25	25	50	0	0,00	0	0,00	12	0,24	0	0,00	12	24,0%
Basali					125	125	250	128	0,51	49	0,20	114	0,46	0	0,00	188	78,4%
Basali	Basali	Boyanga	01.36506	023.51789	25	25	50	23	0,46	7	0,14	31	0,62	0	0,00	40	82,1%
Basali	Bagbetambi	Bokongolia	01.23609	023.63314	25	25	50	26	0,52	17	0,34	8	0,16	0	0,00	35	73,2%
Basali	Bolika	Yabwa	01.23465	023.72623	25	25	50	30	0,60	9	0,18	23	0,46	0	0,00	40	82,0%
Basali	Bakeke	Bokanga	01.37923	023.47376	25	25	50	27	0,54	5	0,10	21	0,42	0	0,00	33	75,9%
Basali	Yangbulu	Yangbulu	01.64521	023.32260	25	25	50	22	0,44	11	0,22	31	0,62	0	0,00	40	83,1%
Mangobo					122	125	247	40	0,16	9	0,04	56	0,23	1	0,00	96	37,5%
Mangobo	Bombula	Ep Bolingo	00.32278	025.10223	24	26	50	5	0,10	0	0,00	16	0,32	1	0,02	23	38,8%
Mangobo	La confiance	Ep. Nuru	00.32149	025.09056	24	26	50	9	0,18	1	0,02	9	0,18	0	0,00	17	34,1%
Mangobo	Matete	Matete	00.31431	025.03018	25	25	50	5	0,10	4	0,08	17	0,34	0	0,00	23	45,3%
Mangobo	Anuarite	Anuarite	025.03011	00.3206239	25	25	50	10	0,20	0	0,00	10	0,20	0	0,00	15	36,0%
Mangobo	Segama	Ep Liambi	025.0856		24	23	47	11	0,23	4	0,09	4	0,09	0	0,00	18	35,9%
Banalia					99	100	199	76	0,38	19	0,10	78	0,39	3	0,02	157	65,9%
Banalia	Lukelo	Lukelo	01.33508	025.19545	25	25	50	25	0,50	4	0,08	16	0,32	0	0,00	41	68,6%
Banalia	Afilondo	Afilondo	01.33936	025.18716	25	25	50	13	0,26	3	0,06	26	0,52	0	0,00	41	66,6%
Banalia	Bopepe	Bopepe	01.43373	025.21326	25	25	50	21	0,42	7	0,14	18	0,36	0	0,00	39	68,0%
Banalia	Saint Elisabeth	Banalia	01.32942	025.18616	24	25	49	17	0,35	5	0,10	18	0,37	3	0,06	36	62,8%
Bafwasende					131	114	245	1	0,00	6	0,02	86	0,35	1	0,00	86	36,9%
Bafwasende	Bafwabalinga	Bafwabalinga	00.50303	026.50321	26	24	50	0	0,00	1	0,02	16	0,32	1	0,02	16	33,4%
Bafwasende	Kenge	Kenge	01.00500	027.09513	25	25	50	1	0,02	3	0,06	16	0,32	0	0,00	16	37,4%
Bafwasende	Baego	Baego	00.45930	026.15039	23	22	45	0	0,00	1	0,02	15	0,33	0	0,00	15	34,8%

Bafwasende	Lindi	Lindi	00.59500	027.09428	29	21	50	0	0,00	0	0,00	12	0,24	0	0,00	12	24,0%
Bafwasende	Boyulu	Boyulu	00.56265	027.06920	28	22	50	0	0,00	1	0,02	27	0,54	0	0,00	27	54,9%
Bafwagbogbo					124	126	250	6	0,02	32	0,13	133	0,53	0	0,00	137	60,2%
Bafwagbogbo	Bafwamate	Bafwamate	01.31771	027.01422	24	26	50	2	0,04	13	0,26	27	0,54	0	0,00	29	67,3%
Bafwagbogbo	Bomili	Bafwagbogbo	01.39467	027.00366	25	25	50	1	0,02	9	0,18	33	0,66	0	0,00	34	72,7%
Bafwagbogbo	Bingbe	Buambi	01.39503	026.57188	25	25	50	2	0,04	1	0,02	27	0,54	0	0,00	27	56,7%
Bafwagbogbo	Bafwakonzuao	Bavakuzi	01.39510	026.57290	25	25	50	1	0,02	4	0,08	26	0,52	0	0,00	26	56,7%
Bafwagbogbo	Bafwagbogbo	Bavazabali	01.39664	027.00309	25	25	50	0	0,00	5	0,10	20	0,40	0	0,00	21	46,0%
Lowa					66	52	118	54	0,46	46	0,39	52	0,44	0	0,00	83	81,0%
Lowa	Itondo	Itondo			16	11	27	12	0,44	12	0,44	12	0,44	0	0,00	20	82,4%
Lowa	Mamboleo	Mamboleo	01.39449	025.81453	10	8	18	9	0,50	7	0,39	5	0,28	0	0,00	11	77,6%
Lowa	Matumani	Matumani	01.39935	025.79684	10	10	20	10	0,50	10	0,50	10	0,50	0	0,00	16	86,8%
Lowa	Lichomoya	Lichomoya			18	14	32	13	0,41	7	0,22	12	0,38	0	0,00	21	70,8%
Lowa	Masiri	Masiri			12	9	21	10	0,48	10	0,48	13	0,62	0	0,00	15	88,8%
Ubundu					54	56	110	38	0,35	33	0,30	28	0,25	0	0,00	62	65,7%
Ubundu	Ubundu	Ubundu	025.42861	00.35035	14	14	28	7	0,25	4	0,14	7	0,25	0	0,00	10	51,7%
Ubundu	Ndjale	Ndjale	025.43970	00.37312	7	14	21	9	0,43	3	0,14	6	0,29	0	0,00	10	64,9%
Ubundu	Basua	Basua	025.39001	00.39163	16	13	29	12	0,41	14	0,48	7	0,24	0	0,00	22	76,7%
Ubundu	Banyanguma	Banyanguma			8	6	14	5	0,36	6	0,43	4	0,29	0	0,00	8	73,5%
Ubundu	Bamini	Bamini			9	9	18	5	0,28	6	0,33	4	0,22	0	0,00	12	62,4%
Opala					85	72	157	0	0,00	4	0,03	121	0,77	0	0,00	121	77,7%
Opala	Yaoleka	yaoleka	00.50692	024.205072	25	17	42	0	0,00	0	0,00	20	0,48	0	0,00	20	47,6%

Opala	Lisanga	Yaokasa	00.47029	023.34539	25	25	50	0	0,00	3	0,06	46	0,92	0	0,00	46	92,5%
Opala	Lokilo Etat	Lokilo Etat	00.39366	023.1092	24	19	43	0	0,00	0	0,00	35	0,81	0	0,00	35	81,4%
Opala	Yakuma	Yakuma	00.51457	024.10017	4	5	9	0	0,00	0	0,00	8	0,89	0	0,00	8	88,9%
Opala	Lerema Kembe	Lokando		023.82582	7	6	13	0	0,00	1	0,08	12	0,92	0	0,00	12	92,9%
Yaleko					125	115	240	0	0,00	1	0,00	129	0,54	0	0,00	129	53,9%
Yaleko	Yaila	Itoka	00.12286	024.31176	27	21	48	0	0,00	0	0,00	27	0,56	0	0,00	27	56,3%
Yaleko	Yatanda	Yatanda	00.08482	024.28927	25	25	50	0	0,00	1	0,02	31	0,62	0	0,00	31	62,8%
Yaleko	Saint Nicolas	Yalokula wamba	00.10490	020.30031	29	13	42	0	0,00	0	0,00	24	0,57	0	0,00	24	57,1%
Yaleko	Yakoko	Yakoko	00.15374	024.33601	23	27	50	0	0,00	0	0,00	24	0,48	0	0,00	24	48,0%
Yaleko	Yaosio	Yaosio	00.27722	024.23719	21	29	50	0	0,00	0	0,00	23	0,46	0	0,00	23	46,0%
Yabaondo					123	123	246	2	0,01	5	0,02	155	0,63	1	0,00	158	64,1%
Yabaondo	Baluola	Baluola	00.44158	023.59026	25	25	50	1	0,02	1	0,02	29	0,58	1	0,02	28	59,7%
Yabaondo	Yabolenga	Yaboleso	00.39462	024.01062	23	22	45	0	0,00	0	0,00	34	0,76	0	0,00	34	75,6%
Yabaondo	Yaboseo	Lingungu	00.49084	023.53145	25	25	50	0	0,00	0	0,00	27	0,54	0	0,00	27	54,0%
Yabaondo	Malinda	Malinda	00.57454	023.58259	25	25	50	0	0,00	0	0,00	23	0,46	0	0,00	23	46,0%
Yabaondo	Yafira	Yafira	00.60325	024.18639	25	26	51	1	0,02	4	0,08	42	0,82	0	0,00	46	84,0%
Isangi					101	97	198	0	0,00	3	0,02	128	0,65	0	0,00	129	65,2%
Isangi	Ilambi	Ilambi	00.63818	024.20971	25	25	50	0	0,00	0	0,00	22	0,44	0	0,00	22	44,0%
Isangi	Yalikina	Yasangandia	00.82533	024.23531	24	25	49	0	0,00	3	0,06	23	0,47	0	0,00	24	50,2%
Isangi	Lilanda	Lilanda	00.50007	024.19164	26	24	50	0	0,00	0	0,00	44	0,88	0	0,00	44	88,0%
Isangi	Yanfole	Yanfole	00.83631	024.11745	26	23	49	0	0,00	0	0,00	39	0,80	0	0,00	39	79,6%

2. development of activités in Oriental Province

	Novembre 2013
Preparation meetings	28 Oct 2013
Transport Kinshasa-Province Orientale	4-10 Novembre 2013
Training of survey teams	Du 8-15 Novembre 2013
Pilot exercise pre survey	11-12 Novembre 2013
Launch of the survey	13 Novembre 2013
Survey conducted	14-26 Novembre 2013

Appendix 2 – Methodology

Lymphatic Filariasis

Sampling Selection

Health Zones (HZ) will be used as the implementation unit (IU) for the lymphatic filariasis control programme. In each of the HZ a minimum of 2 villages will be selected based on local morbidity factors like presence of hydrocele and lymphedema cases.

From each of these villages a total of 100 adults (50 male and 50 female); individuals over the age of 15, will be selected and tested using ICT cards to detect the presence of antigens in the blood. All individuals who are participating in the test must be residence of the village(s); they have to have lived there for a minimum of 10 years.

All eligible individuals will be asked to form a line (men and women) where they will draw lots. Only the participants who withdrew numbers 1-*n* will have a sample taken.

If after the first 50 people are tested the rate of LF is 20% of higher (10 positive cases) no further testing is required and that region must be considered endemic for LF. After 50 samples and there have not been 10 confirmed positives then the full 100 must be sampled. If only 1 positive is found after all 100 tests have been conducted that person needs to be retested and there residence status must be confirmed (WHO, 2011).

(*n* = number of men or women to take part in survey from that location)

Number of villages to be selected

In each IU at least 2 villages will be selected to collect a total of 100 samples for LF. Villages in each IU will be selected based on the number of reported cases of lymphedema and hydroceles in local health centres.

Therefore:

Number of Villages required for mapping = Number of Health Zones to be Mapped x 2

Number of Individuals to be tested for Mapping = Number of Health Zones to be Mapped x 2 villages per health zone x 100

In total 315 Health zones will be mapped, 630 villages and 66,000 individuals tested

Schistosomiasis and Soil Transmitted Helminths

Selection of Schools for mapping

Schools will be selected based on the suspicion of cases and other ecological variables such as the proximity to water bodies.

Type of Schools

The surveys will be conducted in primary schools for a number of reasons, including:

1. Prevalence in older primary school students should be representative of prevalence in the community as age-prevalence curves plateau in this age group
2. Primary schools present a convenient platform for conducting surveys and delivering treatment to at-risk individuals

Sampling Frame

- The sampling frame is a list of all primary schools in the geographical survey area, from which the survey schools will be selected.
- The sampling frame should be as recent and complete as possible (to avoid bias).
- The sampling frame should be stored in electronic (computerised) format, preferably as a Microsoft Access database, or alternatively as a Microsoft Excel spreadsheet.
- If possible, the sampling frame should include:
 1. the name of each school
 2. the village, chiefdom and district in which each school is located
 3. the identification code of each school
 4. the location of each school (geographic co-ordinates)
 5. the total number of students in each school
- As a minimum requirement, numbers 1 and 2 above should be included.
- As there are no geographical coordinates of the schools in DRC (Please check with the Ministry of Education if this information is available)

Number of Schools to be Selected

On each health zone, 5 schools will be selected with a sample of 50 pupils per school (50 pupils/school x 5 schools/health zones). Therefore:

Number of Health Zones to be Mapped x 5 x 50 = Total Number of Pupils Recruited for Mapping

In total 315 health zones will be mapped, 1575 schools and 91,000 children will be tested for Schistosomiasis and Soil transmitted helminths.

Appendix 3 – Financial Report

Financial report for mapping activities will be sent separately by 15th February as per contract.