

К 100-ЛЕТИЮ СО ДНЯ СОЗДАНИЯ
РАБОЧЕ-КРЕСТЬЯНСКОГО КРАСНОГО ФЛОТА

УДК 9
ББК 63

Рожденный революцией. Каталог выставки к 100-летию со дня создания
Рабоче-Крестьянского Красного Флота

Выставочные залы Центрального военно-морского музея
23 февраля - 2 декабря 2018

Каталог подготовлен под общим руководством
директора Центрального военно-морского музея Р. Ш. Нехая

Заместитель директора по научно-экспозиционной
и выставочной работе: **С.Ю. Курнос**
Куратор выставки: **Е.Д. Собакаръ**
Концепция, тексты: **Е.Д. Собакаръ, М.С. Олейник**
Редакторы текстов: **С.Д. Климовский, Т.М. Иванова**
Фотограф: **И.В. Бородулин**
Дизайн, верстка и предпечатная подготовка: **М.С. Олейник**

В оформлении обложки использованы: страница газеты «ИЗВЪСТІЯ СОВЪТА РАБОЧИХ
И СОЛДАТСКИХ ДЕПУТАТОВ» № 22 (286) от 28 января 1918 года; плакат «ДА ЗДРАВСТВУЕТ
АВАНГАРД РЕВОЛЮЦИИ КРАСНЫЙ ФЛОТ» из коллекции Центрального военно-морского музея

Рожденный революцией. Каталог выставки к 100-летию со дня создания
Рабоче-Крестьянского Красного Флота. — СПб.: ЦВММ, 2018. — 128 с.: ил.

ISBN

©ЦВММ, 2018

Все права защищены. Использование опубликованных фотографий и текстов возможно
только с письменного разрешения Федерального государственного бюджетного учреждения
культуры и искусства «Центральный военно-морской музей» Министерства обороны
Российской Федерации

Департамент культуры Министерства обороны Российской Федерации

Центральный военно-морской музей

РОЖДЕННЫЙ РЕВОЛЮЦИЕЙ

КАТАЛОГ ВЫСТАВКИ

Санкт-Петербург
2018



ЦЕНТРАЛЬНЫЙ ВОЕННО-МОРСКОЙ МУЗЕЙ



Декрет о создании Рабоче-Крестьянского Красного Флота был принят Советом Народных Комиссаров 29 января (11 февраля по новому стилю) 1918 года. Этот Декрет и Декрет об организации Рабоче-Крестьянской Красной Армии, опубликованный 15 (28) января того же года, положили начало строительству вооруженных сил нового типа.

В марте-апреле 1918 года в труднейших условиях боевые корабли и вспомогательные суда Балтийского флота во время Ледового похода были переведены из Ревеля (Таллин) и Гельсингфорса (Хельсинки) в Кронштадт и Петроград. В результате было спасено 226 кораблей.

Флот в ходе Гражданской войны и интервенции находился в крайне тяжелом положении. Корабельный состав уменьшился вдвое, материальная часть кораблей была изношена до предела. Началась работа по восстановлению портов и судостроительных предприятий, ремонту кораблей и судов. Были восстановлены Балтийский и Черноморский флоты. В 1932 году создается Тихоокеанский флот, а в 1933 году — Северный флот.

Принятая правительством судостроительная программа в конце 1930-х годов

была нацелена прежде всего на создание крупных артиллерийских кораблей — линкоров и тяжелых крейсеров. Были заложены три линейных корабля типа «Советский Союз» и два тяжелых крейсера, началось проектирование авианосцев для Тихоокеанского и Северного флотов. Одновременно строился подводный флот и создавались легкие силы. Советский флот принимал участие в локальных конфликтах и войнах 1930-х годов.

С февраля 1918 по 1940 год советский Военно-Морской Флот развивался и укреплялся. К июню 1941 года в его составе находились три линкора, семь крейсеров, 59 лидеров и эскадренных миноносцев, 22 сторожевых корабля, 218 подводных лодок, 269 торпедных и других катеров, 88 тральщиков, 77 охотников за подводными лодками, вспомогательные суда, около 2500 самолетов морской авиации, более 250 артиллерийских батарей береговой обороны.

С началом Великой Отечественной войны ВМФ СССР смог эффективно противостоять флоту и армии нацистской Германии.

*Директор
Центрального военно-морского музея
Р. Ш. Нехай*



В 1918 году был создан Наркомат по военным и морским делам, а также Реввоенсовет Республики (с 1923 года — Реввоенсовет СССР), который до 1925 года возглавлял Л.Д. Троцкий. Его сменил М.В. Фрунзе, а затем К.Е. Ворошилов.

Военные моряки активно участвовали в Гражданской войне и боролись с иностранной военной интервенцией. В 1918 году интервенты захватили почти все основные базы флота. Красный флот лишился многих кораблей. Реальной силой на море остался только Балтийский флот. Централизованное управление Черноморским флотом было нарушено. Часть кораблей захватила Германия, другая часть ушла из Севастополя и была затоплена в районе Новороссийска и Туапсе.

Ввиду маневренного характера Гражданской войны, наличия множества рек и озер на театрах военных действий было создано более 30 речных и озерных военных флотилий. В их составе действовало около 2 тысяч судов с общим количеством

личного состава в 45 тысяч человек. Наиболее крупными были Волжская, Астраханско-Каспийская, Азовская, Днепровская, Онежская и Северо-Двинская флотилии. На суше моряки составляли команды бронепоездов, обеспечивали действия военно-воздушных сил и транспортные перевозки, высаживали десанты. Легендарные имена А.Н. Бахтина, И.И. Вахрамеева, А.Г. Железнякова, Б.А. Жемчужина, Б.Ф. Любимова, Н.Г. Маркина, М.И. Мартынова, В.В. Севастьянова, П.Д. Хохрякова и многих других останутся в памяти потомков. Большой вклад в создание и укрепление РККА и РККФ внесли военные специалисты прежних армии и флота. Возрождению и повышению боевой мощи флота много сил и энергии отдал Председатель РВС СССР, народный комиссар по военным и морским делам М.В. Фрунзе. В 1925 году он утвердил Устав корабельной службы РККФ.

Эскадра Балтийского флота во главе с линкором «Марат» под флагом Председателя Реввоенсовета совершила учебный

ДЕКРЕТ Совета Народных Комиссаров.

Российский флот, как и армия, приведены преступлениями царского и буржуазного режимов и тяжелой войной в состояние великой разрухи. Переход к вооружению народа, которого требует программа социалистических партий, крайне затруднен этим обстоятельством. Для сохранения народного достоинства и противопоставления организованной силы — остаткам наемной армии капиталистов и буржуазии и для поддержания, в случае необходимости, идеи всемирного пролетариата, приходится прибегать, как к переходной мере, к организации флота на началах рекомендации кандидатов партийными, профессиональными и другими массовыми демократическими организациями.

В виду этого Совет Народных Комиссаров постановляет: флот, существующий на основании всеобщей воинской повинности царских законов, объявляется распущенным и организуется Социалистический рабоче-крестьянский Красный флот.

Председатель Совета Народных Комиссаров

В. УЛЬЯНОВ (ЛЕНИН).

Народный Комиссар по Морским Дела

П. ДЫБЕНКО.

Народный Комиссар по Военным Дела

ПОДВОЙСКИЙ.

Народный Комиссар Труда, Промышленности
и Торговли

ШЛЯПНИКОВ.

Секретарь **ГОРБУНОВ.**

**ТЕКСТ ДЕКРЕТА СОВЕТА НАРОДНЫХ
КОМИССАРОВ О РОСПУСКЕ СТАРОГО ФЛОТА
И ОРГАНИЗАЦИИ СОЦИАЛИСТИЧЕСКОГО
РАБОЧЕ-КРЕСТЬЯНСКОГО КРАСНОГО ФЛОТА**

Журнал «Красный флот», февраль 1928 года



К 100-ЛЕТИЮ СО ДНЯ

СОЗДАНИЯ РАБОЧЕ-КРЕСТЬЯНСКОГО КРАСНОГО ФЛОТА

поход в район Кильской бухты. В 1919 году возобновляется работа Военно-морской академии. Создаются новые уставы и наставления. Принимаются меры по поддержанию боевой готовности кораблей, выполняются судоремонт и переоборудование мобилизованных судов.

После окончания Гражданской войны военный флот России находился в крайне тяжелом положении. К 1921 году практически не осталось военно-морских сил на Черном море, Севере и Дальнем Востоке. Более 800 военных кораблей, вспомогательных и транспортных судов были уведены белогвардейцами и интервентами в иностранные порты.

Существовали лишь Балтийский флот и несколько флотилий, но и они оказались недостаточно боеспособными. Материальная часть кораблей была изношена. Возможности судоремонта из-за экономического положения страны были ограничены. «В сумме это означало, что флота у нас нет», — писал М.В. Фрунзе, в то время заместитель Председателя Реввоенсовета. Возрождение военного флота началось с капитального ремонта нахо-

дившихся в строю кораблей, достройки судов, заложенных на верфях до революции, а также подъема и ремонта затонувших судов. В результате был восстановлен корабельный состав Балтийского и Черноморского флотов. Судостроительная промышленность приступила к постройке крейсеров, эскадренных миноносцев, лидеров, тральщиков.

Крупными сериями строились подводные лодки и торпедные катера. Была создана морская авиация и укреплены силы береговой обороны. С 1929 по 1940 год советский флот принял участие в ряде локальных конфликтов и войн.

К концу 1930-х годов в Советском Союзе начинается строительство океанского флота. Были спроектированы и заложены корабли новейших типов: линкоры типа «Советский Союз», линейные крейсера типа «Кронштадт», эскадренные миноносцы типа «Огневой».

Начавшаяся Великая Отечественная война помешала достройке этих кораблей. Велась усиленная работа по созданию современных образцов оружия и боевой техники для флота.



**КУРСАНТЫ ВОЕННО-МОРСКОГО УЧИЛИЩА
ИМЕНИ М.В. ФРУНЗЕ НА ЗАНЯТИЯХ, 1929**
(кат. 163)

В 1937 году был создан Народный комиссариат Военно-Морского Флота СССР. В 1939 году срок действительной службы на кораблях флота был доведен до 5 лет, принят новый текст военной присяги, введен в действие новый Корабельный устав ВМФ. В том же году Совет Народных Комиссаров установил День ВМФ СССР. Перед войной действовало 14 военно-морских училищ.

За двадцатилетний период между Гражданской и Великой Отечественной войнами в стране был создан современный Военно-Морской Флот, включающий корабли большей частью новых типов, современную морскую авиацию, мощную береговую оборону с хорошо подготовленным личным составом. В период с 1921 по 1941 год ВМФ последовательно возглавляли: А.В. Немитц, Э.С. Панцержанский, В.И. Зоф, Р.А. Муклевич, В.М. Орлов, М.В. Викторов, П.А. Смирнов, Н.Г. Кузнецов.

На выставке к 100-летию со дня создания РККФ в произведениях изобразительного искусства, представленных фондами Центрального военно-морского музея, запечатлены моряки — герои Гражданской войны, руководители Советского государства, эпизоды, отражающие боевую деятельность и строительство военного флота СССР. Знамена, фотографии, документы, оружие, модели кораблей передают атмосферу того драматического времени, заставляют по-новому прочитать и понять уроки нашей великой истории.







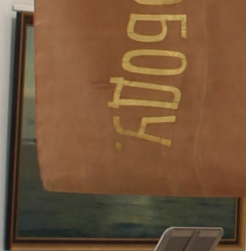
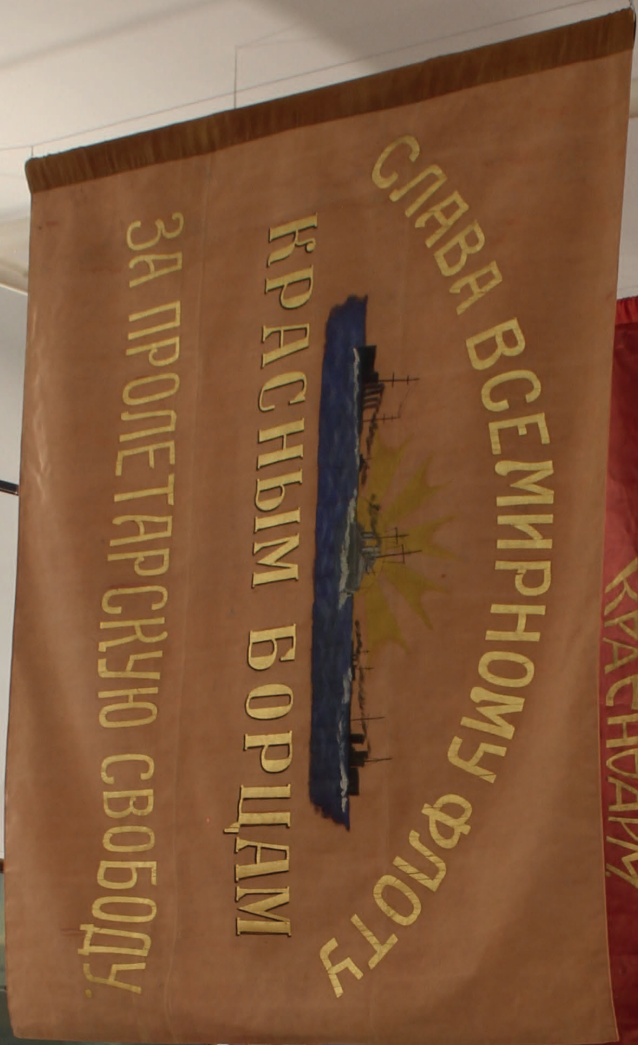
П. А. ГРЕЧИШНИКОВ
РАЗГРОМ ЗАХВАТЧИКОВ ПОД ПСКОВОМ
23 ФЕВРАЛЯ 1918 ГОДА, 1953
(кат. 12)



П. Д. БУЧКИН
СОВЕЩАНИЕ КОМАНДИРОВ И КОМИССАРОВ ЧАСТЕЙ
В ОРАНИЕНБАУМЕ 14 июня 1919 года, 1939
(кат. 4)



ПОД ВЫМПЕЛОМ ОКТЯБРЯ, 1920-е
(кат. 31)



К 100-ЛЕТИЮ СО ДНЯ

СОЗДАНИЯ РАБОЧЕ-КРЕСТЬЯНСКОГО КРАСНОГО ФЛОТА



**ЗНАМЯ ПОЧЕТНОЕ КРАСНОЕ, ВРУЧЕННОЕ
БАЛТИЙСКОМУ ФЛОТУ ПЕТРОГРАДСКИМ
СОВЕТОМ РАБОЧИХ И КРАСНОАРМЕЙСКИХ
ДЕПУТАТОВ ЗА ПОДАВЛЕНИЕ МЯТЕЖА
НА КРАСНОЙ ГОРКЕ**

(кат. 102)



**ЗНАМЯ ЭСКАДРЕННОГО
МИНОНОСЦА «ЛИХОЙ», 1919**
(кат. 103)

К 100-ЛЕТИЮ СО ДНЯ
СОЗДАНИЯ РАБОЧЕ-КРЕСТЬЯНСКОГО КРАСНОГО ФЛОТА



Л.Н. БАРБАШ
РАССТРЕЛ 36 МОРЯКОВ-КОММУНИСТОВ
НА ОСТРОВЕ НАРГЕН
в феврале 1919 года, 1940-е
(кат. 43)

Скульптура сделана из части дерева, на коре которого неизвестным лицом были вырезаны два черепа и крест. Вырезки послужили для обнаружения первой могилы моряков, расстрелянных белоэстонцами в феврале 1919 года на острове Нарген. Поступила в Центральный военно-морской музей 7 февраля 1941 года.



КРАСНЫЙ ФЛОТ ЗАЩИЩАЕТ РУДНИКИ
ДОНБАССА, 1920-е
(кат. 38)



А. ИНДЕЙКИН
МЫ НА ГОРЕ ВСЕМ БУРЖУЯМ МИРОВОЙ ПОЖАР
РАЗДУЕМ! 1920-е
(кат. 34)



А.Л. ПЛИСКИН
БЮСТ И.Д. СЛАДКОВА, 1955
(кат. 48)

К 100-ЛЕТИЮ СО ДНЯ СОЗДАНИЯ РАБОЧЕ-КРЕСТЬЯНСКОГО КРАСНОГО ФЛОТА



**ФОРМА ОДЕЖДЫ МАТРОСА
БАЛТИЙСКОГО ФЛОТА, 1920-е**
(кат. 173-178)

Один из организаторов и руководителей Главного судового коллектива РСДРП(б) Балтийского флота – Иван Давыдович Сладков (1890-1922).

Член Кронштадтского Совета рабочих и солдатских депутатов. В 1918 году комиссар Петроградского военного порта. В 1919 году – комиссар форта Краснофлотский (бывший Красная Горка).

Организовал боевую деятельность фортов по отражению наступления войск Юденича. С марта 1920 года – комендант укрепленного района Днепровско-Бугского лимана и крепости Очаков, позже – комендант Мариупольского, а затем Керченского укрепленных районов. С апреля 1921 года – комиссар Морских сил республики.



**ХОЛОДНОЕ ОРУЖИЕ И СНАРЯЖЕНИЕ
ГЕРМАНСКИХ ВОЙСК, 1910-1920-е**
(кат. 66, 80, 85, 82)

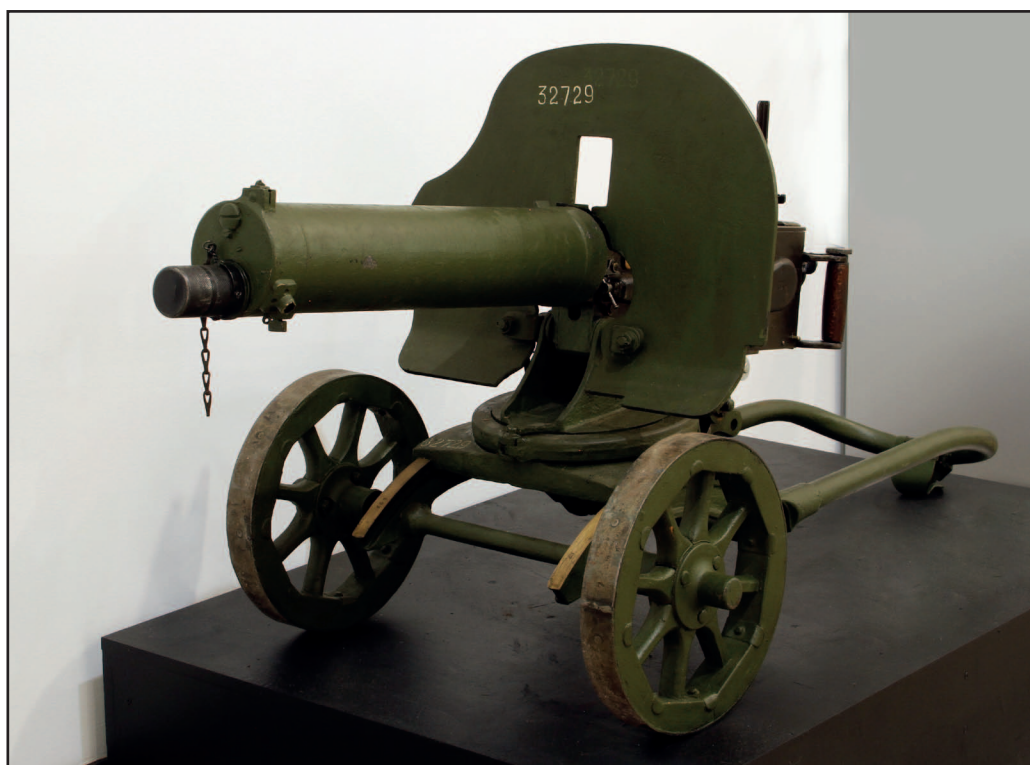
Военные моряки активно участвовали в Гражданской войне, боролись с иностранной военной интервенцией. Самым распространенным видом стрелкового оружия, находившегося на вооружении германских войск в годы Первой мировой войны, были винтовки системы Маузер образца 1898/1905 года. Винтовки Маузера были удобны для производства в тяжелых условиях военного времени. Использовались всевозможные средства защиты от пуль и осколков. По форме даже распознавали своих и чужих,

чтобы было видно, в кого стрелять. Стальной шлем со временем стал своеобразной эмблемой германской армии. Немецкая каска, прозванная англичанами «ведерком для угля», изготавливалась из кремненикелевой стали и весила 1,2 кг. Она хорошо защищала голову солдата. Внутри каски располагался амортизатор, а подбородочный ремень можно было регулировать по длине.

Панцирь артиллерийский появился на Западном фронте в 1916 году. Согласно документам немецкий бронезилет мог

К 100-ЛЕТИЮ СО ДНЯ

СОЗДАНИЯ РАБОЧЕ-КРЕСТЬЯНСКОГО КРАСНОГО ФЛОТА



ПУЛЕМЕТ СИСТЕМЫ МАКСИМ, 1918

(кат. 93)

останавливать пулю винтовки на расстоянии в 500 м. Главное предназначение – защита от шрапнели и осколков. Первые образцы оказались менее тяжелыми, чем поздние, толщиной 2,3 мм. Материал – сплав стали с кремнием и никелем.

Во время Гражданской войны в Красной Армии использовался станковый пулемет системы Максим. Серийное производство пулемета осуществлялось на Тульском оружейном заводе с мая 1905 года по лицензии фирмы «Максим, Вик-

керс энд Санз» (Англия). Применялся для уничтожения открытых групповых целей и огневых средств противника на расстоянии до 1000 м. Суть модернизации, которую провели в 1909 году, заключалась в создании более легкого пулемета. Пулемет со станком весил около 63 кг (а вместе с жидкостью, заливаемой в кожух для охлаждения ствола, примерно 70 кг). В 1918-1920 годах на оружейных заводах Советской России для РККА была произведена 21 тысяч новых пулеметов образца 1910 года.



КОРТИК ВМФ

СССР. Первая четверть XX века

*Принадлежал капитану 1 ранга М. К. Назарову
(кат. 83)*

РЕВОЛЬВЕР СИСТЕМЫ НАГАН калибра 7,62-мм

СССР. Вторая четверть XX века

*Принадлежал С. М. Сергееву
(кат. 97)*

ПИСТОЛЕТ СИСТЕМЫ БРАУНИНГ

Бельгия, г. Герсталь. Фабрика «FN». 1900-1910-е

*Принадлежал комиссару Балтийского флота
И.П. Флеровскому
(кат. 99)*

КОРТИК ОФИЦЕРСКИЙ ВМФ

СССР. Сталь, латунь, пластмасса, кожа, дерево. 1940

*Принадлежал адмиралу Л. М. Галлеру
(кат. 87)*

К 100-ЛЕТИЮ СО ДНЯ

СОЗДАНИЯ РАБОЧЕ-КРЕСТЬЯНСКОГО КРАСНОГО ФЛОТА



**ПИСТОЛЕТ «ТК» СИСТЕМЫ КОРОВИНА
калибра 6,35 мм образца 1926 года, 1926-1931**

*С дарственной надписью «Командиру-ударнику
Кузнецову Н.Г. за успешное окончание Академии
от Наморси РККА 4. 5. 32»*

СССР Тульский оружейный завод

(кат. 101)

ПИСТОЛЕТ СИСТЕМЫ МАУЗЕР

Германия

Waffenfbk. Mauser Oberndorn

Принадлежал капитану 1 ранга К. Г. Мейеру

(кат. 95)

КОРТИК КОМАНДНОГО СОСТАВА ФЛОТА, 1924-1925

СССР

(кат. 79)

ПИСТОЛЕТ СИСТЕМЫ МАУЗЕР

Германия

Принадлежал капитану 1 ранга Д.А. Артемову

(кат. 98)



П.Н. ЛАМАНОВ
КРАСНАЯ РЫБА НА ВОЛГЕ И ГОРЕ-РЫБОЛОВ
(кат. 28)

**КРАСНЫЙ ФЛОТ СДЕЛАЛ ВОЛГУ, ДНЕПР И ДРУГИЕ
РЕКИ ХОРОШИМИ СОВЕТСКИМИ РЕКАМИ, 1920-е**
(кат. 37)



Молодое советское государство, пронизанное большевистской идеологией, невозможно представить себе без плакатов и листовок. Ориентированное на широкий круг зрителей агитационное искусство было наполнено лозунгами, что способствовало возникновению отдельных направлений в графике 1920-1930-х годов.

Во время Гражданской войны призыв к оружию стал повсеместным. Немаловажной являлась и просветительская работа как в Рабоче-Крестьянской Красной Армии, так и в Рабоче-Крестьянском Красном Флоте. Согласно ленинскому плану пропаганды символы новой власти следовало размещать повсюду.

**ВОЗДУШНЫЙ ФЛОТ
В БОЮ — НАДЕЖНЫЙ
ПОМОШНИК
КРАСНОГО ФЛОТА.**



**ВОЗДУШНЫЙ ФЛОТ В БОЮ — НАДЕЖНЫЙ
ПОМОЩНИК КРАСНОГО ФЛОТА, 1920-е**
(кат. 33)

К 100-ЛЕТИЮ СО ДНЯ

СОЗДАНИЯ РАБОЧЕ-КРЕСТЬЯНСКОГО КРАСНОГО ФЛОТА



ЧИТАЙ ЖУРНАЛ «КРАСНЫЙ ФЛОТ», 1920-е
(кат. 40)



СЛУЖА ВО ФЛОТЕ, УЧИТСЯ, РАБОТАЕТ ДОМА, 1920-е
(кат. 36)

Н. И. РИЗНИЧ
БЛЮДО «КРАСНОЗНАМЕННОМУ КРЕЙСЕРУ «АВРОРА»
ОТ РАБОЧИХ И СЛУЖАЩИХ ГОСУДАРСТВЕННОГО
ФАРФОРОВОГО ЗАВОДА им. ЛОМОНОСОВА»,
ИЗГОТОВЛЕННОЕ К 10-ЛЕТИЮ КРАСНОЙ АРМИИ
И КРАСНОГО ФЛОТА, 1928
Ленинградский фарфоровый завод
(кат. 121)



Агитационный фарфор – своеобразный феномен в истории русского изобразительного искусства, блестяще реализовавший пропаганду идей революции. На Государственный фарфоровый завод в Петрограде (в спешном порядке пере-

именованный из Императорского) пришли художники нового толка. Фарфоровые росписи стали остросоциальными по содержанию, они должны были доносить победившему пролетариату о свершениях революции.



Н. Е. БУБЛИКОВ
ОТРАЖЕНИЕ АТАКИ АНГЛИЙСКИХ ТОРПЕДНЫХ
КАТЕРОВ ЭСКАДРЕННЫМ МИНОНОСЦЕМ «ГАВРИИЛ»
НА КРОНШТАДТСКОМ РЕЙДЕ 18 августа 1919 года,
1933
(кат. 1)

К 100-ЛЕТИЮ СО ДНЯ

СОЗДАНИЯ РАБОЧЕ-КРЕСТЬЯНСКОГО КРАСНОГО ФЛОТА



Г. В. ГОРШКОВ
ЛИНЕЙНЫЙ КОРАБЛЬ «СЕВАСТОПОЛЬ»
ОБСТРЕЛИВАЕТ РАЙОН КРАСНОГО СЕЛА, ЗАНЯТЫЙ
ВОЙСКАМИ ЮДЕНИЧА.
Октябрь 1919 года, 1947
(кат. 11)



ЗНАМЯ ЭСКАДРЕННОГО МИНОНОСЦА «ВСАДНИК»
6-го ДИВИЗИОНА МИННОЙ ДИВИЗИИ БАЛТИЙСКОГО
ФЛОТА, 1919
(кат. 105)

К 100-ЛЕТИЮ СО ДНЯ
СОЗДАНИЯ РАБОЧЕ-КРЕСТЬЯНСКОГО КРАСНОГО ФЛОТА



ЗНАМЯ ШЕФСКОЕ, ПРЕПОДНЕСЕННОЕ V СЪЕЗДОМ
РКСМ ВОЕННО-МОРСКОМУ ФЛОТУ
16 октября 1922 года, 1922
(кат. 104)



**ЗНАМЯ, ПРЕПОДНЕСЕННОЕ
ЛИНЕЙНОМУ КОРАБЛЮ «МАРАТ» КОЛЛЕКТИВОМ
ШВЕЙНОЙ ФАБРИКИ ИМ. СВЕРДЛОВА, 1921**
(кат. 106)



**КОМАНДИРЫ РАБОЧЕ-КРЕСТЬЯНСКОГО КРАСНОГО
ФЛОТА НА БОРТУ ЛИНКОРА, 1929**

(кат. 163)

**НА ЗАНЯТИЯХ ПО МИННО-ТОРПЕДНОЙ ПОДГОТОВКЕ,
1929**

(кат. 163)

**НАРКОМ ОБОРОНЫ К. Е. ВОРОШИЛОВ, НАЧАЛЬНИК
МОРСКИХ СИЛ В. М. ОРЛОВ и С. М. КИРОВ НА
ЛИНЕЙНОМ КОРАБЛЕ «МАРАТ» ВО ВРЕМЯ
ТАКТИЧЕСКИХ УЧЕНИЙ. БАЛТИЙСКИЙ ФЛОТ, 1932**

(кат. 162)

**ЛИЧНЫЙ СОСТАВ ПОДВОДНОЙ ЛОДКИ НА ВЕРХНЕЙ
ПАЛУБЕ, 1935**

(кат. 163)



ЭСМИНЦЫ БАЛТИЙСКОГО ФЛОТА. ПЕТРОГРАД, 1918
(кат. 161)

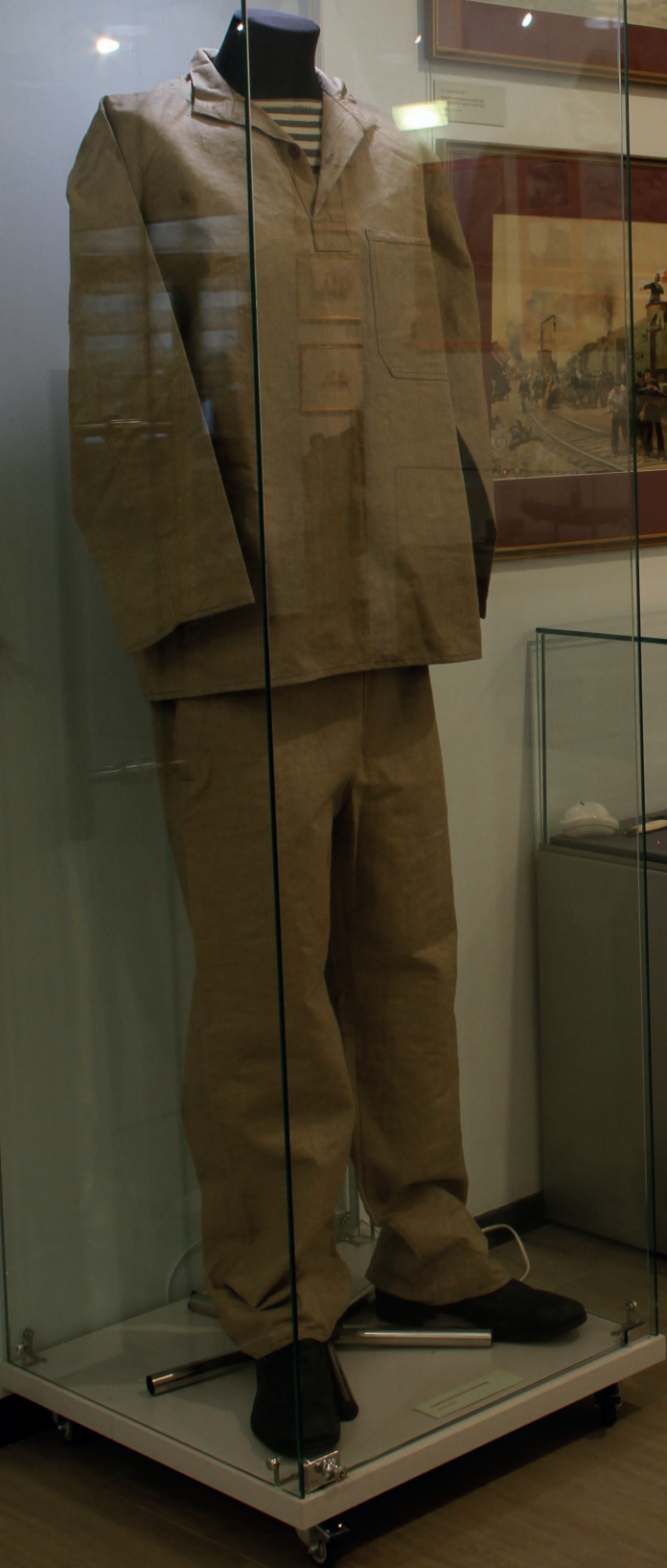
ВОЕННО-МОРСКОЙ ПАРАД В КРОНШТАДТЕ, 1920
(кат. 161)

К 100-ЛЕТИЮ СО ДНЯ
СОЗДАНИЯ РАБОЧЕ-КРЕСТЬЯНСКОГО КРАСНОГО ФЛОТА



ПОХОРОНЫ ЖЕРТВ КРОНШТАДТСКОГО МЯТЕЖА, 1921
(кат. 161)

КРОНШТАДТСКИЙ МОРСКОЙ СОБОР, 1921
(кат. 161)



ЛЕДОВЫЙ ПОХОД КОРАБЛЕЙ БАЛТИЙСКОГО ФЛОТА

Операция по спасению кораблей Балтийского флота от захвата германскими войсками и финскими белогвардейцами и переводу их из Ревеля и Гельсингфорса в Кронштадт началась 19 февраля 1918 года. Она вошла в историю России как Ледовый поход Балтийского флота. Это не только спасло корабли от захвата или уничтожения, но и усилило защиту Петрограда.

Ледовая обстановка не позволяла сразу перевести корабли в Кронштадт, поэтому было решено с помощью ледоколов попытаться перевести их из Ревеля на противоположный берег Финского залива в Гельсингфорс. 17 февраля 1918 года Коллегия Морского комиссариата направила в адрес Центрального комитета Балтийского флота (ЦКБФ, Центробалт) — выборный орган, созданный для координации деятельности флотских комитетов) директиву с указанием начать переводить в Гельсингфорс все подводные лодки, их плавучие базы, вспомогательные суда, кроме транспортов, предназначенных для эвакуации имущества. Одновременно из Кронштадта отправили в Ревель несколько мощных ледоколов во главе с «Ермаком».

Группы кораблей в тяжелых ледовых условиях с помощью ледоколов совершили переход из Ревеля и 5 марта достигли Гельсингфорса. 6 марта 1918 года Совет

комиссаров Балтфлота разработал план перебазирования кораблей в Кронштадт. Организатором ледового перехода стал капитан 1 ранга, первый помощник начальника военного отдела Центробалта Алексей Михайлович Щастный (1881—1918), который в это время фактически командовал Балтийским флотом. Щастному пришлось решать задачу спасения флота в весьма сложных политических условиях. Он решил вести корабли в Кронштадт, разделив их на три отряда.

12 марта 1918 года из Гельсингфорса в Кронштадт вышел первый отряд в составе линейных кораблей «Гангут», «Полтава», «Севастополь», «Петропавловск» и крейсеров «Адмирал Макаров», «Рюрик» и «Богатырь». Путь прокладывали ледоколы «Ермак» и «Волынец». Условия перехода были крайне тяжелыми. Некомплект команд достигал 60-80%, на некоторых кораблях приходилось нести вахту почти бессменно. Корабли часто затирали льдами, двигались только днем. Обстановка осложнялась еще и тем, что ледоколы «Волынец» и «Тармо» были захвачены в море мятежниками и уведены в Ревель. Ледокол «Ермак» при попытке вернуться в Гельсингфорс 29 марта был обстрелян белофиннами с острова Лавенсари, а 31 марта в районе острова Гогланд подвергся артиллерийскому обстрелу, после чего вынужден был вернуться в Кронштадт.



ЛЕДОВЫЙ ЯКОРЬ ЛЕДОКОЛА «ЕРМАК», 1898
(кат. 59)

Второй отряд в составе линейных кораблей «Андрей Первозванный», «Республика», крейсеров «Олег» и «Баян», подводных лодок «Рысь», «Тур», «Тигр» вышел из Гельсингфорса 5 апреля и совершал переход в еще более сложных условиях. Подводная лодка «Рысь» была повреждена льдами и возвратилась в Гельсингфорс. Ледоколы, сопровождающие отряд, буксировали подводные лодки, поэтому функции ледокола пришлось выполнять «Андрею Первозванному». Только 8 апреля отряд достиг маяка Родшер. Вблизи острова Гогланд к отряду подошел «Ермак», высланный навстречу в со-

провождении крейсера «Рюрик». На пути из Кронштадта «Ермак» и «Рюрик» попали под обстрел батареи, находившейся на острове Лавенсари. Несмотря на огромные трудности, корабли второго отряда в сопровождении ледокола «Ермак» 10 апреля достигли Кронштадта.

С 7 по 11 апреля 172 корабля и судна третьего отряда выходили в море по мере готовности и шли разными маршрутами. Позднее эти корабли и суда соединились в одну группу при поддержке четырех ледоколов. По пути к ним примкнул четвертый отряд, сформированный в Котке. Переход был очень тяжелым и ответственным.

К 100-ЛЕТИЮ СО ДНЯ СОЗДАНИЯ РАБОЧЕ-КРЕСТЬЯНСКОГО КРАСНОГО ФЛОТА



**ИЛЛЮМИНАТОР ИЗ КАЮТЫ КАПИТАНА-ДУБЛЕРА
ЛЕДОКОЛА «ЕРМАК», 1898**
(кат. 60)

В период с 20 по 22 апреля все корабли и суда благополучно пришли в Кронштадт и Петроград. Третий отряд вели ледоколы «Ермак», «Город Ревель», «Силач», «Руслан» и «Ястреб». Не было потеряно ни одного корабля и судна. А.М. Щастный, назначенный 5 апреля начальником Морских сил, покинул Гельсингфорс на штабном корабле «Кречет» 11 апреля, наступающие германские войска находились уже на подступах к городу. Когда 13 апреля они заняли Гельсингфорс, в нем и других портах еще оставалось 38 русских кораблей и 48 торговых судов. После переговоров, в течение мая 24 корабля и судна удалось

вернуть. Всего во время Ледового похода было спасено 226 кораблей и судов, включая 6 линейных кораблей, 5 крейсеров, 59 эскадренных миноносцев и миноносцев, 12 подлодок, 5 минных заградителей, 10 тральщиков, 15 сторожевиков, 7 ледоколов.

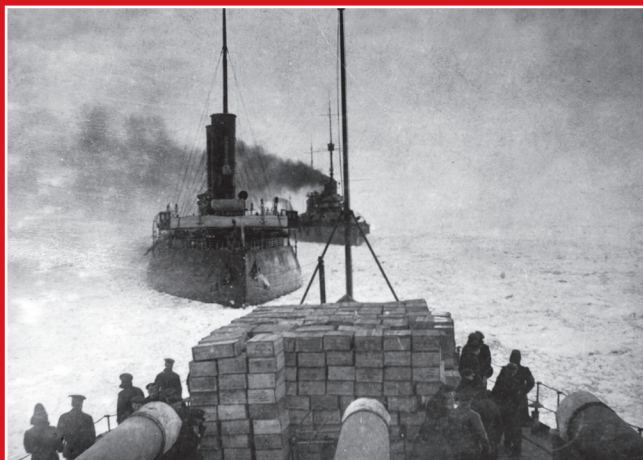
На кораблях вывезли имущество двух бригад воздушного флота, оборудование и вооружение крепости и фортов и другое снаряжение. Спасенные корабли составили ядро Балтийского флота. Руководитель Ледового похода А.М. Щастный в мае 1918 года был награжден орденом Красного Знамени.



К. А. СОКОЛОВ
ЛЕДОКОЛ «ЕРМАК» ПРОВОДИТ
ЭСКАДРУ БАЛТИЙСКОГО ФЛОТА. 1918 год, 1939
(кат. 15)

Ледокол «Ермак» был построен в Англии на верфи Ньюкасла. В октябре 1898 года спущен на воду, введен в эксплуатацию в 1899 году. Ледокол прошел три войны – Русско-японскую, Первую и Вторую мировые. За участие в Ледовом походе «Ермак» был награжден Почетным революционным Красным знаменем ВЦИК.

В связи с полувековым юбилеем 26 марта 1949 года награжден орденом Ленина. Выведен из состава флота в 1963 году.



**ЛЕДОКОЛ «ЕРМАК» ВЕДЕТ БРИГАДУ ЛИНКОРОВ ВО
ВРЕМЯ ЛЕДОВОГО ПОХОДА, 1918**
(кат. 156)

«ЕРМАК» КОЛЕТ ЛЕД, 1918
(кат. 156)

**ОБЕД В КАЮТ-КОМПАНИИ ШТАБА ЛЕДОВОГО
ПОХОДА, 1918**
(кат. 156)



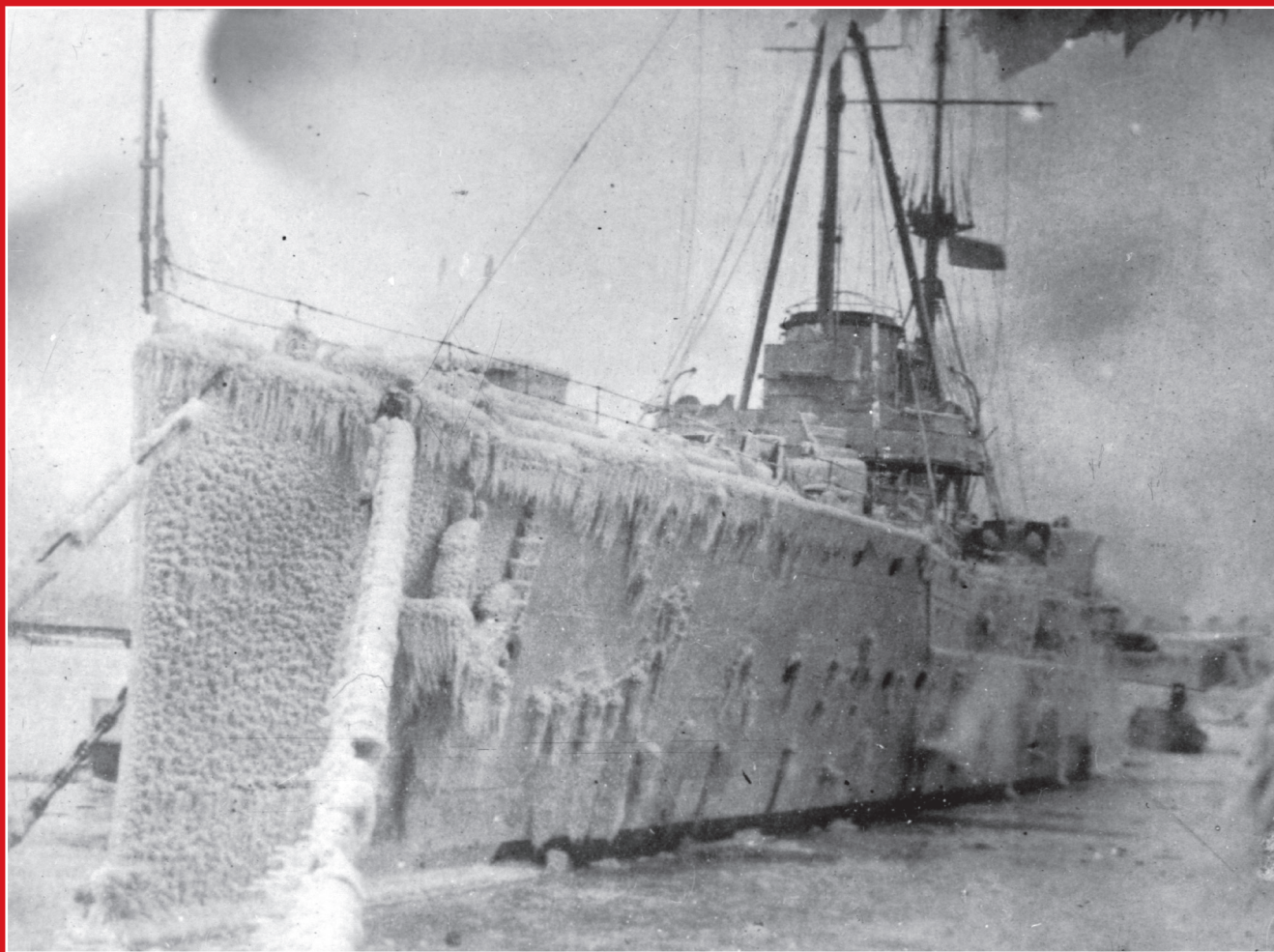
ПОГРУЗКА АВТОМОБИЛЕЙ НА КОРАБЛЬ, 1918
(кат. 156)

КРЕЙСЕР «РЮРИК» ПОСЛЕ ЛЕДОВОГО ПОХОДА, 1918
(кат. 156)

**УЧАСТНИКИ ЭКСПЕДИЦИИ ЗА УГЛЕМ В БЪРКЕ,
1918**
(кат. 156)

У БРАШПИЛЯ НА БАКЕ, 1918
(кат. 156)





№ 28. 15-го. 84. экспедиція за углемъ въ Біерке

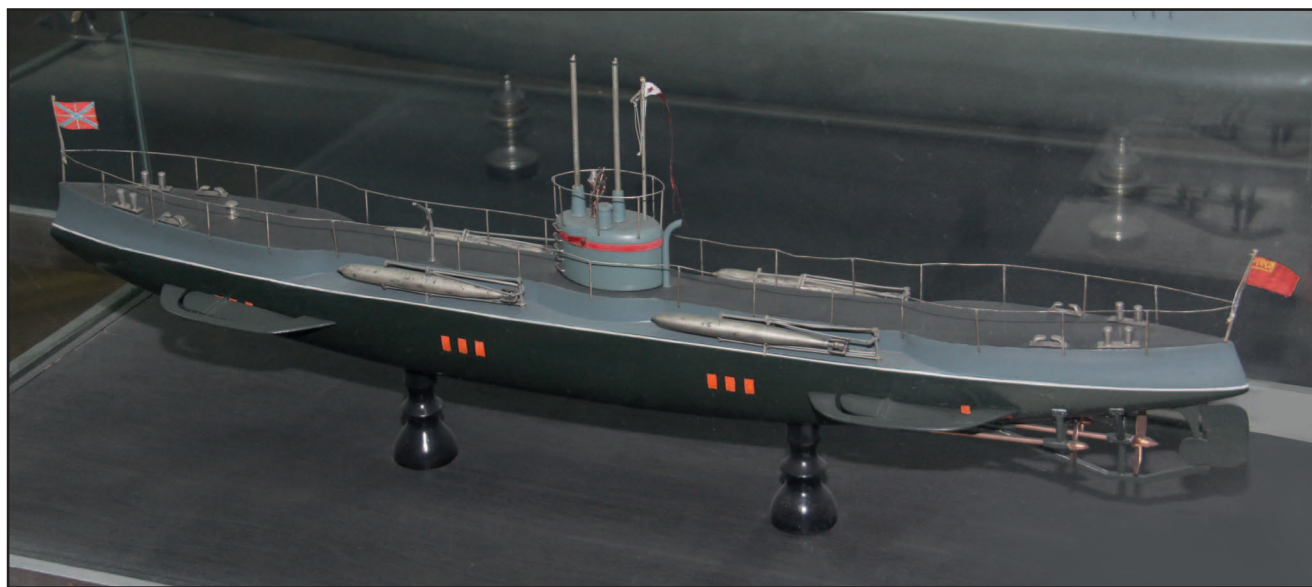


у Брашпиля на бакѣ. х. Боцманъ Андреевъ 63



ЧАСЫ МОРСКИЕ С ЛЕДОКОЛА «ЕРМАК»
«Smiths Empire», Великобритания, 1898
(кат. 54)

К 100-ЛЕТИЮ СО ДНЯ СОЗДАНИЯ РАБОЧЕ-КРЕСТЬЯНСКОГО КРАСНОГО ФЛОТА



МОДЕЛЬ ПОДВОДНОЙ ЛОДКИ «МАКРЕЛЬ»
изготовлена в 1961 году в модельной мастерской
Центрального военно-морского музея
(кат. 51)

Масштаб 1:50
Тип «Касатка»
В строю: 1908 – 1925 годы
Водоизмещение, надв./подв., т 140/177
Главные размерения, м 33,5 x 3,35 x 3,4
Скорость хода, надв./подв., уз 8,5/5,5
Дальность плавания, надв./подв., мили 700/300
Глубина погружения, м до 50
Вооружение четыре 457-мм торпедных аппарата
системы Джевецкого
Экипаж, чел. 41

Наименование «Макрель» было присвоено заложённому на Балтийском заводе миноносцу 13 июня 1904 года, 27 августа того же года корабль был спущен на воду. «Макрель» в 1906 г. переклассифицировали в подводную лодку, а в 1908 году она вошла в строй.

Начала службу в Учебном отряде подводного плавания в Либаве. В 1910 году зачислена в отряд подводного плавания Балтфлота. В 1911 году «Макрель» прошла капитальный ремонт и модернизацию, в ходе которых два 400-сильных бензиновых двигателя были заменены од-

ним 120-сильным дизелем производства завода Нобеля. В 1914 году «Макрель» снова перевели в Учебный отряд. Во время Первой мировой войны она несла прибрежную дозорную службу, совершила 10 боевых походов.

В 1918 году после ремонта на Балтийском заводе переведена по Волге на Каспий. В 1919 году участвовала в боевых столкновениях с кораблями английских интервентов и белогвардейцев. В 1922 году была сдана в порт Баку на хранение, в 1925 году списана и затем разрезана на металл.



СТРОИТЕЛЬСТВО РАБОЧЕ–КРЕСТЬЯНСКОГО КРАСНОГО ФЛОТА В МЕЖВОЕННЫЙ ПЕРИОД (1929–1940)

Советское правительство, учитывая состояние экономики и возможный характер будущей войны, наметило основные пути развития флота. В 1926 году была принята первая шестилетняя программа военного кораблестроения, в соответствии с которой намечалось создать 12 подводных лодок, 18 сторожевых кораблей, 36 торпедных катеров, осуществить капитальный ремонт линейного корабля «Октябрьская революция» (бывший «Гангут»), достройку крейсеров «Червона Украина», «Красный Кавказ», а также четырех эскадренных миноносцев. В годы первой пятилетки благодаря героическим усилиям советского народа и военных моряков эта программа успешно выполнялась. В 1928 году в составе Балтийского и Черноморского флотов находились линейные корабли «Октябрьская революция», «Марат» (бывший «Петропавловск»), «Парижская коммуна» (бывший «Севастополь»), 4 крейсера, 14 эскадренных миноносцев, 14 подводных лодок и др. Только в 1927 году боевые корабли в учебных походах прошли в общей сложности 180 тысяч миль. Флот как боевая сила был возрожден.

В феврале 1929 года Совет Труда и Обороны СССР утвердил новую пятилетнюю программу военного судостроения. Она была более обширной, чем программа 1926 года. В программе ставилась задача развивать как надводные, так и подводные силы, морскую авиацию и береговую оборону, исходя из характера будущих боевых операций и особенностей морских театров.

Наибольшее внимание уделялось развитию подводных лодок. В 1930 году начинают вступать в строй подводные лодки типа «Декабрист», затем большие подводные лодки типа «Л», средние типа «Щ» и «С», малые типа «М». В 1936 году началось строительство океанских подводных лодок типа «К».

В итоге советский флот получил подводные лодки прибрежного, морского и океанского типов с высокими по тому времени тактико-техническими элементами. Всего с 1927 года по июнь 1941 года на судостроительных предприятиях было заложено 296 подводных лодок. Из надводных кораблей первыми на флот стали поступать торпедные катера. На Черном море был испытан и включен в состав флота торпедный катер «Первенец». Стали строить катера и других типов.

С 1930 года началось серийное строительство сторожевых кораблей типа «Ураган». За годы второй и третьей пятилеток были построены легкие крейсера типа «Киров» и «Максим Горький», лидеры эсминцев типа «Ленинград», эскадренные миноносцы типа «Гневный» и «Сторожевой», тральщики типа «Фугас», малые охотники типа МО-4.

В 1938-1940 годах были заложены три линкора типа «Советский Союз», два тяжелых крейсера типа «Кронштадт» и несколько легких крейсеров типа «Чапаев». По своим боевым возможностям советские корабли не уступали иностранным кораблям. Однако еще недостаточно было тральщиков, противолодочных кораблей, вспомогательных судов и массово не строились десантные корабли.

В создании мощного флота участвовала вся страна. Только для постройки большого корабля было привлечено около 200 заводов. Корабли строились на заводах Ленинграда — имени С. Орджоникидзе (Балтийский), А. Марти (Адмиралтейский), Судомех, имени А.А. Жданова; г. Горького — ныне Нижний Новгород («Красное Сормово»), г. Николаева (имени А. Марти), Владивостока (Дальзавод), Молотовска — ныне Северодвинск, Комсомольска-на-Амуре и др.



Н.В. ДЫДЫКИН
БЮСТ М. В. ФРУНЗЕ (1924), 1952
(кат. 46)

К началу Великой Отечественной войны ВМФ СССР включал Балтийский, Черноморский, Северный и Тихоокеанский флоты, а также Дунайскую, Пинскую, Каспийскую и Амурскую военные флотилии. За годы первых трех пятилеток корабельный состав почти полностью обновился. Всего с 1929 по 1940 год промышленность дала флоту около 800 боевых кораблей, включая катера различных типов. В состав ВМФ СССР входили 3 лин-

кора, 7 легких крейсеров, 54 лидера и эсминца, 287 торпедных катеров, 212 подводных лодок; 219 кораблей находились в постройке.

Большой вклад в развитие советского судостроения внесли выдающиеся ученые и кораблестроители: А.Н. Крылов, П.Ф. Папкович, В.Л. Поздунин, В.Ф. Попов, В.П. Костенко, Б.М. Калинин, А.И. Маслов, Ю.Л. Шиманский, А.П. Шершов, Н.В. Исаченков, В.Г. Власов и другие.



К.В. АККУРАТОВ
К.Е. ВОРОШИЛОВ В МОРСКОЙ ФОРМЕ, 1959
(кат. 13)



**БОЙ КОРАБЛЕЙ АМУРСКОЙ ФЛОТИЛИИ
С ФЛОТИЛИЕЙ И БЕРЕГОВОЙ ОБОРОНОЙ
БЕЛОКИТАЙЦЕВ НА РЕКЕ СУНГАРИ ПОД ЛАХАСУСУ
12 октября 1929 года, 1941
(кат. 7)**

К 100-ЛЕТИЮ СО ДНЯ
СОЗДАНИЯ РАБОЧЕ-КРЕСТЬЯНСКОГО КРАСНОГО ФЛОТА



**В ВЕРХОВНЫЙ СОВЕТ СОЮЗНЫХ РЕСПУБЛИК
РККА ПОШЛЕТ ЛУЧШИХ СВОИХ ПРЕДСТАВИТЕЛЕЙ,
БЕЗЗАВЕТНО ПРЕДАННЫХ ДЕЛУ КОММУНИЗМА,
ДЕЛУ ЛЕНИНА-СТАЛИНА**
(кат. 32)



Красный флот.

Разрушенную флот оставил Николая и Кор придется бороться с губильной, за с Пужво ихъ на зовываться Кр основахъ будет флотъ.

Вступить въ лние за Совѣт рекомендаціи о ныхъ союзныхъ, и т. п. Семья обезпечены. Въ бели будетъ въ лованью на тр 210 руб. на с

Товарищи, з будутъ обезпеч кому дѣлу осв

Кра

Всѣмъ Совѣт датскихъ и Н товъ и Вой



И.В. СТАЛИН И К.Е. ВОРОШИЛОВ
НА ПОДВОДНОЙ ЛОДКЕ,
1930-е
(кат. 158)

1) организационно-агитационный, 2) фор- шированія и обученія, 3) снабженія, 4) транспорта, 5) вооруженія, 6) связи- совый. Мобилиза-

е пункты, открыт и революционных и инструкція на отъ 28-го, бу- Просимъ извѣстить раступило ли къ ть и какія нужды я. Просимъ по- дѣлать: Маринскій во - агитационный и Красной Арміи. енными дѣлать

дѣлать просить еты послать по рганиза ору, для рованію Кр свой оответствующих аринскій дворецъ, онный отдѣлъ,

сная Армія".

Предлагаемъ вамъ постепенно создать при Совѣтахъ и Комитетахъ военные отряды по организаціи Красной Арміи, состоящие изъ слѣдующихъ отдѣловъ:

переходить въ вѣдѣніе Народнаго Комиссариата по военнымъ дѣламъ и переименовывається въ гостиницу «Красная Армія».

сов там и комитетам
х для сезд ния Упра-
ия Красной Арміи.

ство инструкторов для обучения красно-
армейцев. Инструкторов предпочтается
выбирать из состава красноармейцев.
Инструктора немедленно приступают к
обучению по программам: 1) ознакомление с
оружием, 2) стоек, 3) боевой шард,

Петроградский
ских Депутатов
митинги:

Адмирал
1. Манеж Проо

ным руко
ми является
твенное руко
ой Арміей с
Комиссарі
й Всероссий
е Красной
стах воюта
убытные, ту
е) Совбы
его при эти
е отцды;
овые), корп
ы, для чеп
лой Арміи.
ий отцды Со
ителей мьст
Деп., Шта
аловые- им
бы Красн
армейских
емизионных
ий отцды
на себя
ормировані
оепо райо
ия этого в
ва.



ТИПЫ КРАСНОФЛОТЦЕВ
БОЦМАН
(кат. 22)



ТИПЫ КРАСНОФЛОТЦЕВ
КОМЕНДОР
(кат. 19)

ая ул., 33
т. Зиновь
Манеж Пав
1 час для
Иванов, Пет
Манеж Кек
йский пер.)
Окулов, Нев
Александр
лашкинкова
), 5 час. ве
ий, Случий,
Выбор
Патронный
т: т. т. К
Килематогр
5), 3 часа
ов, Пахомов
Васили
Манеж Фин
выступят т
осий, Стри
Отеловая В
, 4), 5 час.
ский, Камко
Клуб трубо
, 3), 2 час
в, Штейнбе
Колом
Бетонный
6 час. веч
начарский, Мални
Лито
Техническое
1 час. для—выст
лович и Петров

Штабы красной Армии при
твх или иных вопросов и
твх или иных требований,
в слѣдующія над собой выс-
ция, избыгая непосредствен-
ния в высшую инстанцію; так,

изводство.
д) снабженія.
В задачи секціи входит организація,
снабжения красной арміи продовольстви-
ем, обмундированіем, амуницией, фура-
жем и содержаніе семейств солдат Рабо-

Бетонный
6 час. веч
начарский, Мални
Лито
Техническое
1 час. для—выст
лович и Петров

Совѣтъ Рабочих и Солдат-
ов устраивает слѣдующіе

ралтейскій район:

особразецкого полка
33), 11 час. утра,

вьев, Лисовскій, Мал

авловскаго полка (М

ня: выступят т. т. Е

Петров, Стрѣвскій.

ексгольмскаго полка

р.), 3 часа дня. вы

евскій, Максимов.

идро-незскій район.

ская биржа (дом г

вечера, выступят: т.

ій, Прошьян.

оргская сторона.

ій завод, 11 час. утра

Камков, Сокольников

граф «Урал» (Бабур

а дня, выступят: т.

мов, Санер, Залуцкій.

ильевскій остров.

инляндскаго полка, 1

ва. Его бронированный поѣзд захватил
осажденный рабочими блиндированный по-
ѣзд Рады, последнее слово техники.

Контр-революціонеры сражались утло-

области; за 300 вер

Завоеванія Сов

Военному отдѣл
г. Лохвицы (Полтав
находится в руках
вершился без проли



ТИПЫ КРАСНОФЛОТЦЕВ
КОЧЕГАР
(кат. 21)

учетныя книги, в
заносены всѣ выш
взятыя для учет, с
та и до фирмам
чением цѣн согласн
раштам. В эти же
несены всѣ вновь
при чем о каждой
вара должно быть
поз бюро.

Примѣчаніе: Н

общей для запис
ток.

3) Со дня опубл
тельнаго постаповл
мянутых издѣлій и
исключеніем фабрич
газетов за предѣл
производиться толь
раз на то разрѣше
по разкредѣленію п
ходимости.

Примѣчаніе: Ф

товые имѣют пр
упомянутыя изд
товцам Петроград
центрального бю

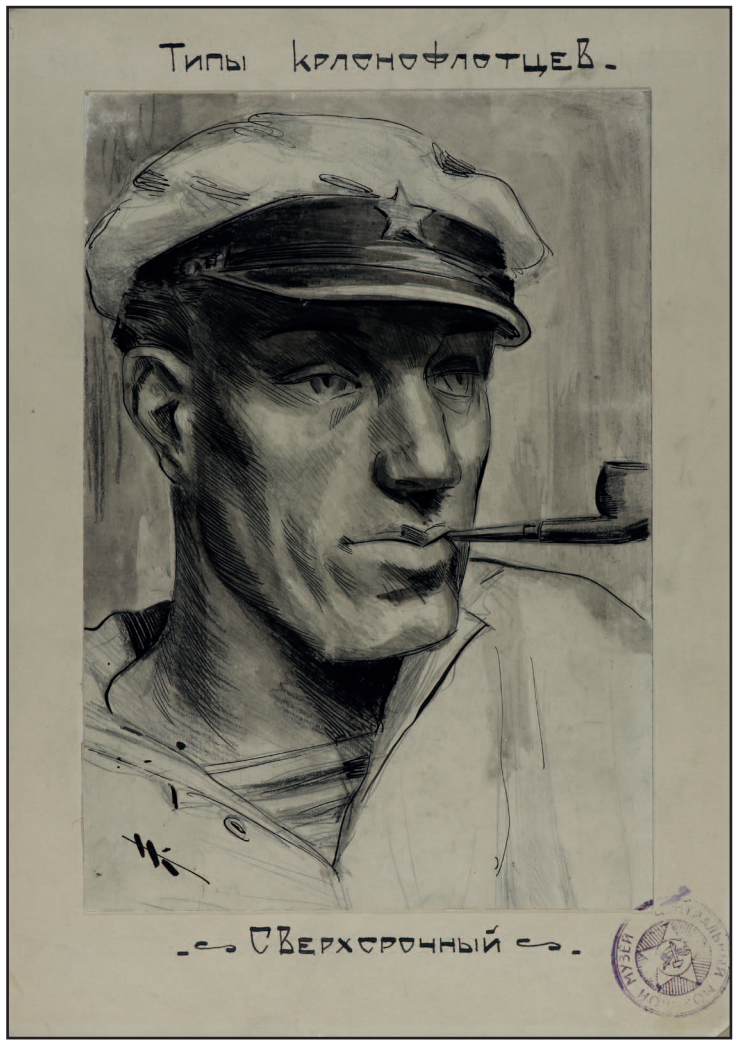
4) Владѣльцы

обязаны отмѣчать
ленных к отдѣльн
штучным издѣліям,
из них вещей, назв
наименованіе и содр
согласно преис-кура
ны, на основаніи п
де Петроградскі

4) Владѣльцы банковских акцій, по
имѣющіе их на руках, обязаны предста
вить в отдѣленіе Государственнаго Банка
реестровые списки принадлежащих им
банковских акцій с указаніем точнаго мѣ
стоахожденія.

европейском секторе Запад-...
...отся прежним тайпом...
...блюдается в Омском...
...Андреем и Барановичевом...
...не мешало и они не выносили красной линии...
...после упорного б...
...ояд селения в его райо...
...евская операция разв...
...евых — южком, восточн...
...еперь уже находится...
...рым продвижением к...
...говой колонии Ошк...
...он будет завязан...
...тметить нарастающее с...
...войск. Главным об...
...связывается перебро...
...но известную р...
...ствество, что б...
...совой линии терм...
...ользуются из форти...
...ики, которые были...
...с присущей мем...
...ерь нуждаются личн...
...и. Вероятно, в д...
...ажные горизонталь...
...по минному способу...
...корреспонденты назы...
...которые и позвол...
...н частям, без больш...
...галерийскую подгото...
...в составе наступаю...
...орудия более мощи

Совершенно аналогичные условия борьбы в
Андреем и Барановичевом направлением. Тем
не мешало и они не выносили красной линии



ТИПЫ КРАСНОФЛОТЦЕВ
СВЕРХСРОЧНИК
(кат. 20)

что Уальд в с...
нашей революци...
жуакиному уклад...
Он любил к...
украинские жи...
чения и учил,
речем от пр...
дельна радость,
владычица м...
которых нет о...
хлеба, помин...
щель, а другие
внших, сумм...
удяцам котор...
вья, что з...
тиф — всегда с...
Уальд стра...
социалистическ...
единственным...
обходности ж...
Он мечтал
таких началах,
нелевозможна.
В пространстве
социалистическ...
уверенность,
ную собственн...
конкуренцию...
в естественной
организма и
получие каж...
понимал, что
мостью разв...
тяжелая обу...
мая глупость.
Лицемерная
строга кара...

К 100-ЛЕТИЮ СО ДНЯ СОЗДАНИЯ РАБОЧЕ-КРЕСТЬЯНСКОГО КРАСНОГО ФЛОТА



**ВОЕННАЯ ПРИСЯГА РАБОЧЕ-КРЕСТЬЯНСКОГО
ВОЕННО-МОРСКОГО ФЛОТА, 1939**

(кат. 42)



**ЛИЧНЫЙ СОСТАВ ПОДВОДНОЙ ЛОДКИ ПОСЛЕ
ВСПЛЫТИЯ, 1937**
(кат. 163)

**ЗАНЯТИЯ ПО АРТИЛЛЕРИЙСКОЙ ПОДГОТОВКЕ
НА ПОДВОДНОЙ ЛОДКЕ, 1935**
(кат. 163)



**ПУЛЕМЕТ «ДШК» НА ТУМБОВОЙ УСТАНОВКЕ
С ЛИНЕЙНОГО КОРАБЛЯ «СЕВАСТОПОЛЬ»,
образца 1938 года
(кат. 96)**



**СТРЕЛКОВОЕ ОРУЖИЕ БОЙЦОВ КРАСНОЙ
АРМИИ И ФЛОТА ПЕРИОДА 1920-1930-х годов**

**ВИНТОВКА САМОЗАРЯДНАЯ СИСТЕМЫ
ТОКАРЕВА образца 1940 года (СВТ-40), 1941**
(кат. 92)

**ВИНТОВКА СИСТЕМЫ МОСИНА образца 1891
года, первая четверть XX века**
(кат. 94)

**ВИНТОВКА АВТОМАТИЧЕСКАЯ СИСТЕМЫ
СИМОНОВА образца 1936 года (АВС-36), 1939**
(кат. 90)

**ВИНТОВКА САМОЗАРЯДНАЯ СИСТЕМЫ
ТОКАРЕВА образца 1938 года (СВТ-38), 1939**
*Принадлежала Герою Советского Союза краснофлотцу
береговой обороны Северного флота В. Кислякову*
(кат. 100)



**ОРУЖИЕ И СНАРЯЖЕНИЕ БОЙЦОВ КРАСНОЙ
АРМИИ И ФЛОТА ПЕРИОДА 1920-1930-х годов**

ГРАНАТА РУЧНАЯ образца 1933 года, 1933
(кат. 70)

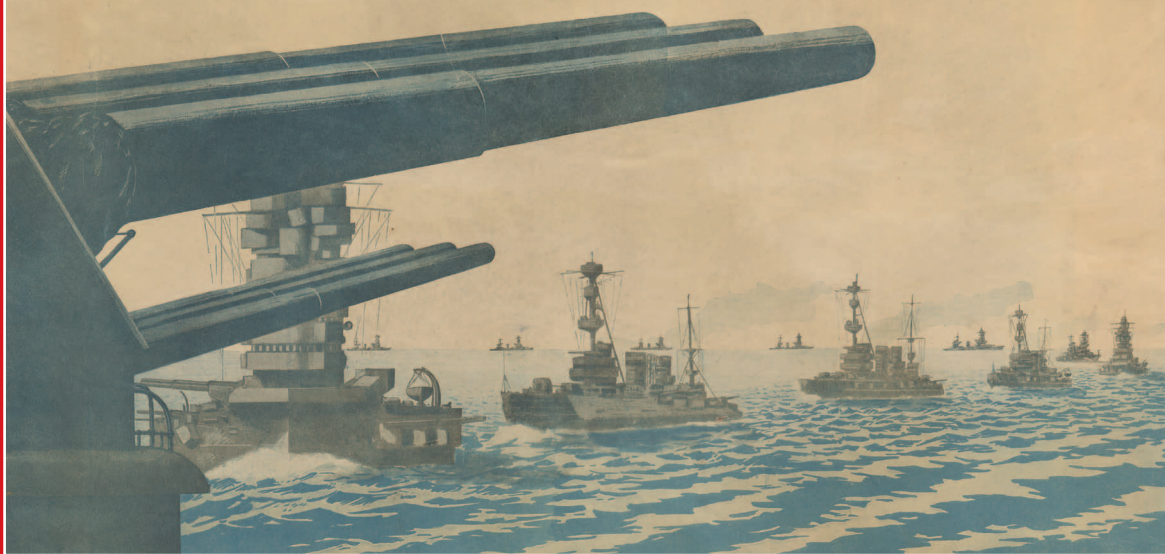
**ПИСТОЛЕТ-ПУЛЕМЕТ ДЕГТЯРЕВА
образца 1940 года (ППД-40)**
(кат. 91)

**НОЖ АРМЕЙСКИЙ В НОЖНАХ образца 1940
года, 1942**
(кат. 84)

**ШТЫК С НОЖНАМИ САМОЗАРЯДНОЙ
ВИНТОВКИ СИСТЕМЫ ТОКАРЕВА образца 1940
года, 1940-1941**
(кат. 88)

ШЛЕМ СТАЛЬНОЙ образца 1936 года
(кат. 73)

**СОЗДАДИМ МОГУЧИЙ
МОРСКОЙ И ОКЕАНСКИЙ ФЛОТ
ВЕЛИКОЙ СОЦИАЛИСТИЧЕСКОЙ ДЕРЖАВЫ!**

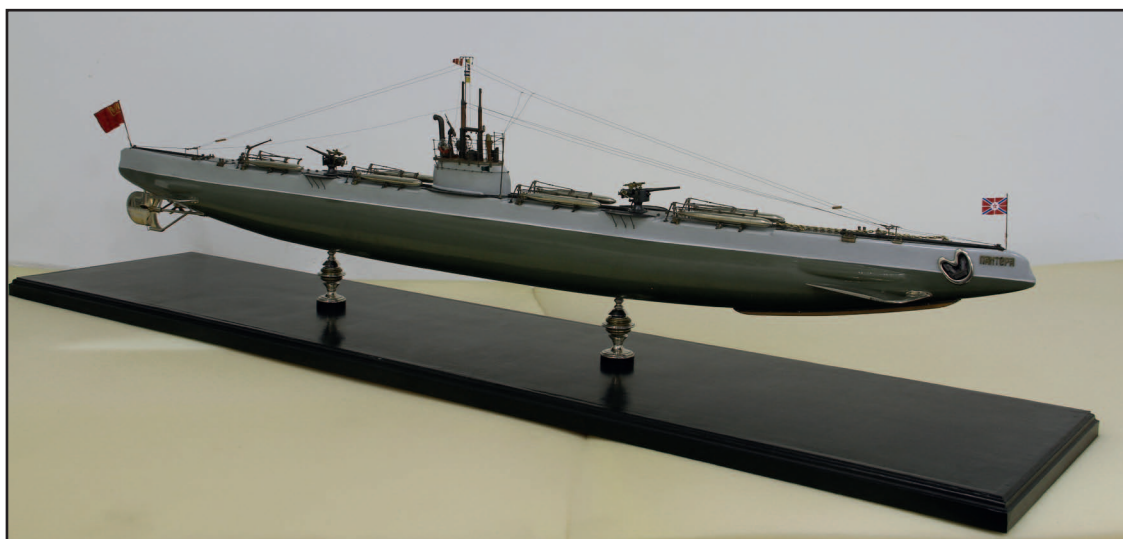


**СОЗДАДИМ МОГУЧИЙ и МОРСКОЙ ОКЕАНСКИЙ
ФЛОТ ВЕЛИКОЙ СОЦИАЛИСТИЧЕСКОЙ
ДЕРЖАВЫ, 1939**
(кат. 41)

К 100-ЛЕТИЮ СО ДНЯ
СОЗДАНИЯ РАБОЧЕ-КРЕСТЬЯНСКОГО КРАСНОГО ФЛОТА



Н.Е. БУБЛИКОВ
МАНЕВРЫ КРАСНОЗНАМЕННОГО БАЛТИЙСКОГО
ФЛОТА, 1940
(кат. 6)



МОДЕЛЬ ПОДВОДНОЙ ЛОДКИ «Д-1», 1938

*Изготовлена в модельной мастерской
Центрального военно-морского музея
(кат. 50)*

Масштаб 1:50

Проект (тип «ДЕКАБРИСТ»), I серия

В строю: 1930-1940

Водоизмещение, надв./подв., т 933/1354

Главные размерения, м 76 x 6,5 x 3,8

Скорость хода, надв./подв., уз 11,3/8,7

Глубина погружения, м до 90

Автономность, сут 20

Вооружение 102-мм орудие Б-2,

45-мм орудие 21-К

шесть торпедных аппаратов 533-мм носовых,

два торпедных аппарата 533-мм кормовых,

Боекомплект 14 торпед

Экипаж, чел. 53

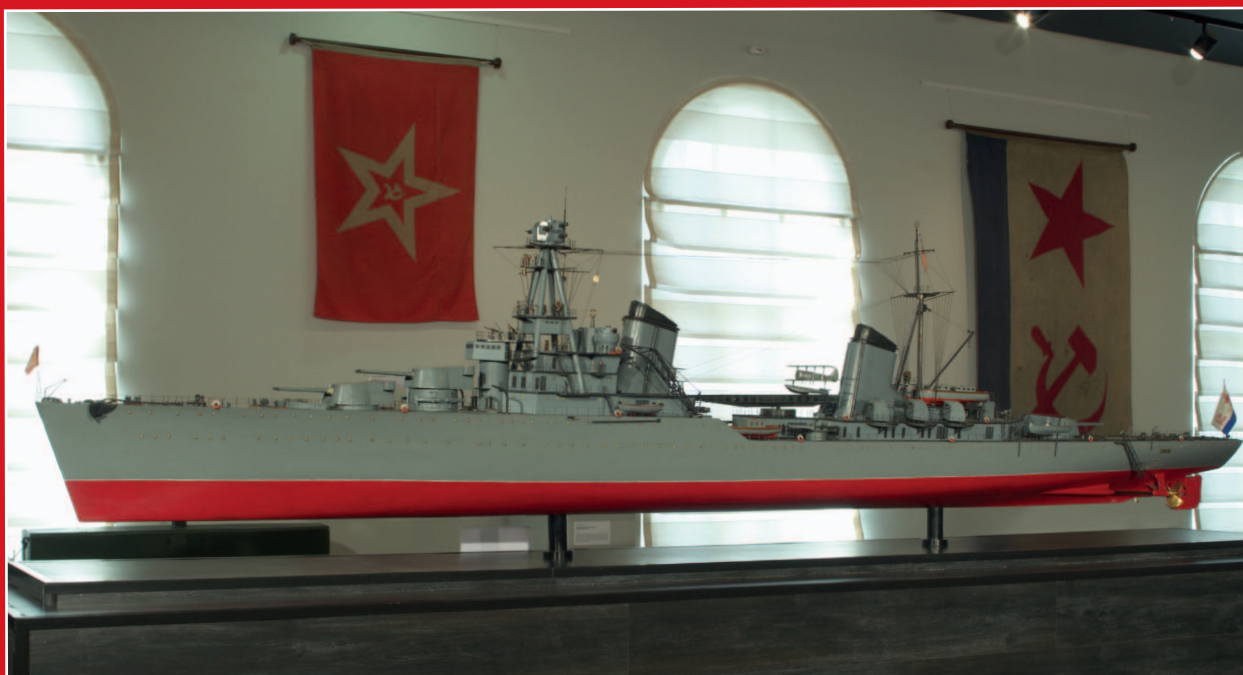
Первая подводная лодка советской постройки была заложена 5 марта 1927 года на Балтийском заводе (№ 189) в Ленинграде, спущена на воду 9 ноября 1928 года и 12 ноября 1930 года вошла в состав Краснознаменного Балтийского флота.

Летом 1933 года лодка совершила переход по Беломорско-Балтийскому каналу. 21 июля 1933 года в районе Беломорска «Декабрист» осмотрели И.В. Сталин, К.Е. Ворошилов, С.М. Киров. 5 августа 1933 года ПЛ вошла в состав бригады подводных лодок Северного флота. За период Советско-финляндской войны 1939—1940 годов «Д-1» совершила 3 боевых похода. 13 ноября 1940 года во время выполнения учебной задачи «Д-1» затонула в Мотовском заливе. Причина гибели неизвестна, лодку не нашли. Среди версий гибели — превышение допустимой глубины погружения, взрыв боезапаса, также рассматривается внешнее воздействие на прочный корпус лодки (мина либо неизвестное судно). 31 декабря 1940 года «Д-1» исключена из состава флота.

В 1996 году тральщик БТ-226 с помощью станции миноискания обнаружил объект длиной около 70 метров в районе предполагаемой гибели ПЛ «Д-1». Во время поисков определили два вероятных места гибели лодки, но дальше локация дна в этих местах дело не продвинулось.



КОРМОВОЕ УКРАШЕНИЕ ЛИНЕЙНОГО
КОРАБЛЯ «МАРАТ», 1937
(кат. 57)



ЛЕГКИЙ КРЕЙСЕР «КИРОВ», 1938

*Модель изготовлена в модельной мастерской
Центрального военно-морского музея
(кат. 49)*

Масштаб 1:50

Головной корабль проекта 26-бис

В строю: 1938-1974

Водоизмещение, т 8600

Главные размерения, м 191,3 x 17,7 x 6,15

Скорость хода, уз 36

Вооружение 3 x 3 180-мм орудия Б-1-П в башнях
МК-3-180

6 x 1 100-мм универсальных орудий Б-34

шесть 45-мм зенитных полуавтоматов 21-К
четыре 12,7-мм зенитных пулемета ДШК,
два трехтрубных торпедных аппарата 533 мм,
боекомплект 6 торпед 53-38

164 мины, 4 бомбомета БМБ-1, 30 глубинных
бомб ББ-1, 40 – БМ-1

4 паравана-охранителя К-1,

2 гидросамолета КОР-1 конструкции Бериева
(до 1942 года)

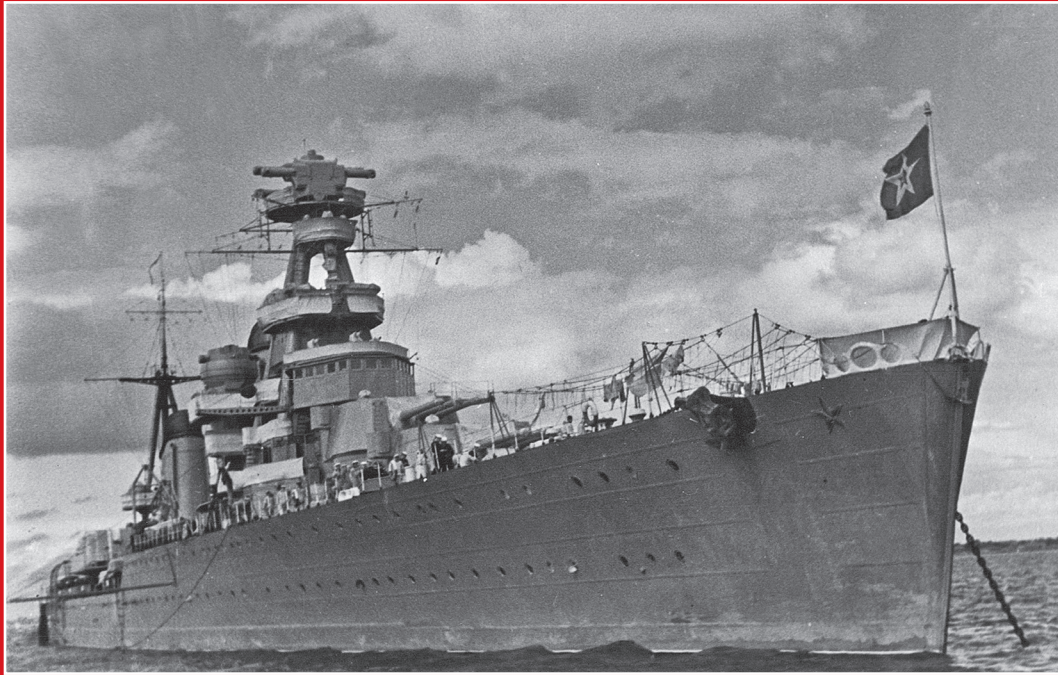
Экипаж, чел. 734, в 1944 году – 872

Легкий крейсер «Киров» (проект 26) — стал первым кораблем этого класса советской постройки. Это головной корабль проекта 26. Построен на Балтийском заводе в Ленинграде. В состав Балтийского флота крейсер вошел 26 сентября 1938 года.

Прототипом для проекта послужили итальянские легкие крейсера и по водоизмещению проект 26 соответствовал легким крейсерам других стран, однако в силу увеличенного до 180-мм главного калибра по нормативам международных мор-

ских договоров 1930-х годов корабли могли быть отнесены к подтипу тяжелых крейсеров, хотя ввиду мораторий на строительство тяжелых крейсеров, строительство подобных крейсеров было разрешено Советскому Союзу по условиям Англо-советского морского соглашения.

К достоинствам проекта относились сильное артиллерийское вооружение, развитые средства автоматизации управления огнем, мощная энергетическая установка, высокая скорость, эффек-



ЛЕГКИЙ КРЕЙСЕР «КИРОВ»

(кат. 164)

тивные средства борьбы за живучесть. Дальность стрельбы орудий главного калибра проектов 26/26-бис (211 кбт, 38,6 км) на 20-30 % превосходила показатели 203-мм орудий любых «вашингтонских» тяжёлых крейсеров, что оплачивалось гораздо более быстрым износом орудийных стволов. При этом, на дистанциях 80-120 кбт многие легкие крейсера имели превосходство в огневой мощи над проектом 26 за счет высокой скорострельности орудий калибра 152 мм.

Изменения, внесенные в систему набора корпуса и в конструкцию энергетической установки позволили крейсерам проекта 26 стать прочнее и мощнее своих итальянских прототипов. Крейсера проекта 26 стали первой советской серией крупных боевых кораблей и начали историю целого поколения советских артиллерийских крейсеров. Не забывая о всех их «болезнях», можно сказать, что советские «легко-тяжелые» крейсера оказались достойными кораблями. Всего вошли в строй 6 легких

крейсеров (в том числе 4 – по проекту 26-бис).

Во время Советско-финляндской войны 1939—1940 годов обстреливал укрепления на полуострове Ханко и острова Руссарэ.

Во время Великой Отечественной войны участвовал в обороне Таллина и Ленинграда. Во время эвакуации главных сил Балтийского флота являлся флагманским кораблем на переходе.

За образцовое выполнение боевых задач 27 февраля 1943 года командования в борьбе против немецко-фашистских захватчиков и проявленное личным составом мужество и отвагу крейсер «Киров» награжден орденом Красного Знамени.

Из боевого состава крейсер выведен 29 апреля 1958 года. 3 августа 1961 года перекаленифицирован в учебный корабль.

Две носовые артиллерийские башни корабля сохранили и установили на площади Балтфлота в Санкт-Петербурге как памятник защитникам Ленинграда в Великую Отечественную войну.



**КОНТР-АДМИРАЛ
НИКОЛАЙ НИКОЛАЕВИЧ НЕСВИЦКИЙ, 1941**
(кат. 8)

Николай Николаевич Несвицкий (1893-1945) — советский военно-морской деятель, командир эскадры надводных кораблей, контр-адмирал. Участник Гражданской, Советско-финляндской и Великой Отечественной войн. Командовал эсминцем «Азард», канонерской лодкой «Знамя социализма», крейсером «Коминтерн», линейным кораблем «Октябрьская революция». Несвицкому принадлежит большая роль в потоплении в 1919 году английской подводной лодки «Л-55». Он был награжден орденом Святого Станислава

3-й степени (1915), орденом Святой Анны 3-й степени с мечами и бантом (1916), орденами Красного Знамени (1928, 1944), орденом Красной Звезды (1940), медалью в ознаменование 20-летия РККА. Данная награда была учреждена Указом Президиума Верховного Совета СССР от 24 января 1938 года для награждения лиц кадрового командного и начальствующего составов Красной Армии и Военно-Морского Флота, прослуживших в рядах РККА и ВМФ к 23 февраля 1938 года 20 лет. Были награждены медалью и участники Гражданской войны.

К 100-ЛЕТИЮ СО ДНЯ
СОЗДАНИЯ РАБОЧЕ-КРЕСТЬЯНСКОГО КРАСНОГО ФЛОТА



МЕДАЛЬ ЮБИЛЕЙНАЯ «XX ЛЕТ РККА»
*Принадлежала матросу Балтийского флота
И.А. Загвоздкину
(кат. 127)*

**ЮБИЛЕЙНАЯ МЕДАЛЬ «100 ЛЕТ СОВЕТСКОЙ
АРМИИ И ВОЕННО-МОРСКОМУ ФЛОТУ», 2018**
*Передана в дар ЦВММ капитаном 1 ранга
К. А. Шопотовым
(кат. 153)*



ОРДЕН ЛЕНИНА № 1094, 1935

*Принадлежал инженеру-кораблестроителю
К.Ф. Терлецкому
(кат. 129)*



ОРДЕН ТРУДОВОГО КРАСНОГО ЗНАМЕНИ ЗСФСР

№ 111 КРЕЙСЕРА «КРАСНЫЙ КАВКАЗ»
(кат. 123)

К 100-ЛЕТИЮ СО ДНЯ

СОЗДАНИЯ РАБОЧЕ-КРЕСТЬЯНСКОГО КРАСНОГО ФЛОТА



ОРДЕН КРАСНОЙ ЗВЕЗДЫ № 237, 1934

*Принадлежал Герою Советского Союза Адмиралу Флота Советского Союза И.С. Исакову
(кат. 132)*

Исаков Иван Степанович (1894-1967) — советский военачальник, один из трех Адмиралов Флота Советского Союза, Лауреат Сталинской премии. В разное время был старшим преподавателем кафедры стратегии и оперативного искусства Военно-морской академии (1932-1933), командующим Балтийским флотом (1937-1938), заместителем (с 1939 г. 1-й заместитель) наркома ВМФ, руководителем Военно-морской академии имени Ворошилова (1938-1939), начальником Главного морского штаба (1941-1943 и 1946-1950), заместителем Главкома ВМФ, заместителем министра морского флота. С 1945 года адмирал флота.



**ОРДЕН ТРУДОВОГО КРАСНОГО
ЗНАМЕНИ № 454, 1955**

*Принадлежал инженеру-кораблестроителю
П.Г. Гойнкису
(кат. 130)*

К 100-ЛЕТИЮ СО ДНЯ
СОЗДАНИЯ РАБОЧЕ-КРЕСТЬЯНСКОГО КРАСНОГО ФЛОТА



ОРДЕН «ЗНАК ПОЧЕТА» №1314, 1936
*Принадлежал инженер-капитану 2 ранга П.А. Можейко
(кат. 133)*



ЗНАК ЮБИЛЕЙНЫЙ «БОЙЦУ КРАСНОЙ ГВАРДИИ И КРАСНОМУ ПАРТИЗАНУ» № 2919, 1932
*Принадлежал В.Н. Сулакову
(кат. 128)*



ОРДЕН КРАСНОГО ЗНАМЕНИ
№ 15854, 1927
(кат. 150)



СОЮЗ СОВЕТСКИХ СОЦИАЛИСТИЧЕСКИХ РЕСПУБЛИК
شورای سوسیالیست جمهوریت های اتحادیه
Союз Советских Социалистических Республик
Съюз Савецких Социалістычных Рэспублік

ЦЕНТРАЛЬНЫЙ
ИСПОЛНИТЕЛЬНЫЙ КОМИТЕТ

№ 2 1927 г.

№ 2

При ответе сослаться
на № 1 и 2.

КРЕЙСЕРУ „АВРОРА“.

Среди славных, полных исключительного революционного героизма подвигов флота и флотских частей в дни Октябрьского переворота, особенно выделяется подвиг крейсера „Аврора“.

В то время, как Ленинградский пролетариат восстал за власть советов и вел подготовку к боям с наступающими контр-революционными силами Корнилова и Керенского, а в Зимнем Дворце засел защищенный штабами юнкеров и женского батальона штаб руководителей подавления восставших пролетариата и солдатских масс—Временное Правительство,— в этот исторически ответственный момент крейсер „Аврора“, который с полным правом можно назвать первым судном Красного Флота, выполнил свой революционный долг, и его пушечный выстрел по Зимнему Дворцу явился одновременно вестником окончательной гибели контр-революционных сил и салютом Великому Октябрю.

Президиум Центрального Исполнительного Комитета Союза ССР, с искренним восхищением вспоминая в дни 10-летия Октябрьской Революции борьбу крейсера „Аврора“ на передовых позициях революции, **награждает его, как отдельную войсковую часть Красного Флота, орденом Красного Знамени**—за проявленные им оплочки в дни Октября, и не сомневается, что и в дальнейшем крейсер „Аврора“ будет в первых рядах борцов за Октябрьскую Революцию, за ее завоевания, за Союз Советских Социалистических Республик.

Председатель Центрального
Исполнительного Комитета Союза ССР

Секретарь Центрального
Исполнительного Комитета Союза ССР

ГРАМОТА ЦИК СССР О НАГРАЖДЕНИИ КРЕЙСЕРА
«АВРОРА» ОРДЕНОМ КРАСНОГО ЗНАМЕНИ, 1927
(кат. 152)

С. С. С. Р.

№44

Пролетария всех стран, соединяйтесь!

Редакционно-Издательский Отдел Морского Ведомства.



ПРИГОТОВИЛСЯ-ЛИ ТЫ
К ЛЕТНЕЙ КАМПАНИИ?

**МОРСКИЕ ПОДСТУПЫ К С.С.С.Р. МОГУТ
БЫТЬ ЗАЩИЩЕНЫ ТОЛЬКО КРАСНЫМ ФЛОТОМ**

Литовский Далеко-П182, ч. 10, 1937 г.

**МОРСКИЕ ПОДСТУПЫ К СССР МОГУТ БЫТЬ
ЗАЩИЩЕНЫ ТОЛЬКО КРАСНЫМ ФЛОТОМ**
(кат. 39)

К 100-ЛЕТИЮ СО ДНЯ
СОЗДАНИЯ РАБОЧЕ-КРЕСТЬЯНСКОГО КРАСНОГО ФЛОТА



**ЖЕТОН В ПАМЯТЬ 5-ЛЕТИЯ КРАСНОЙ АРМИИ
С НАДПИСЬЮ «КАВАЛЕРУ ОРДЕНА КРАСНОГО
ЗНАМЕНИ Л.Д. БРОННИКОВУ. 2-Я КАВ. ШКОЛА
23 ФЕВРАЛЯ 1923 года», 1923**

(кат. 149)

**ПРИЗОВОЙ ЖЕТОН ЗА III МЕСТО НА
СПОРТИВНЫХ СОСТЯЗАНИЯХ
18 января 1925 года, 1925**

(кат. 145)



**ПРИЗ ЗА II МЕСТО, ВЫДАВАВШИЙСЯ
В 1925 году КРАСНОФЛОТЦАМ - ПОБЕДИТЕЛЯМ
В ГРЕБНЫХ ГОНКАХ, 1925**

(кат. 125)



О.М. МАНУЙЛОВА
КРАСНОФЛОТЕЦ В РАБОЧЕМ ПЛАТЬЕ,
1917–1929
(кат. 119)

О.М. МАНУЙЛОВА
ЧАСОВОЙ В ТУЛУПЕ, ШИНЕЛИ, ЗИМНЕЙ ШАПКЕ
С ВИНТОВКОЙ, 1917–1929
(кат. 117)

О.М. МАНУЙЛОВА
КРАСНОФЛОТЕЦ В СИНЕЙ ФОРМЕНКЕ, ЧЕРНЫХ
БРЮКАХ, ФУРАЖКЕ С ЧЕРНЫМ ЧЕХЛОМ,
1917–1929
(кат. 118)

К 100-ЛЕТИЮ СО ДНЯ
СОЗДАНИЯ РАБОЧЕ-КРЕСТЬЯНСКОГО КРАСНОГО ФЛОТА



О.М. МАНУЙЛОВА
КРАСНОФЛОТЕЦ В БЕЛОЙ ФОРМЕНКЕ, БЕЛЫХ
БРЮКАХ, ФУРАЖКЕ С БЕЛЫМ ЧЕХЛОМ,
1917–1923
(кат. 116)

В.А. БЕЛЕНЕЦ
ФЛАГМАН 2 РАНГА В ПОВСЕДНЕВНОМ КИТЕЛЕ,
1934
(кат. 120)

О. М. МАНУЙЛОВА
КРАСНОФЛОТЕЦ В БЕЛОЙ ФОРМЕНКЕ, ЧЕРНЫХ
БРЮКАХ, ФУРАЖКЕ С БЕЛЫМ ЧЕХЛОМ,
1917–1929
(кат. 115)



**КОРМОВОЕ УКРАШЕНИЕ КРАСНОЗНАМЕННОГО
КРЕЙСЕРА «МАКСИМ ГОРЬКИЙ», 1938**
(кат. 58)

Легкий крейсер «Максим Горький» — головной корабль проекта 26-бис. 12 декабря 1940 года вошел в состав Краснознаменного Балтийского флота. 23 июня 1941 года подорвался на mine вблизи маяка Тахкуна и потерял носовую оконечность по 47-й шпангоут.

Крейсер к 18 августа 1941 года был восстановлен в Кронштадте. Участвовал в обороне Ленинграда. В 1944 году «Максим Горький» был награжден орденом Красного Знамени. 17 февраля 1956 года крейсер выведен из боевого состава флота.

К 100-ЛЕТИЮ СО ДНЯ
СОЗДАНИЯ РАБОЧЕ-КРЕСТЬЯНСКОГО КРАСНОГО ФЛОТА



Н.С. ЗЕМЛЯК
ВЕЧЕР МАТРОССКОЙ САМОДЕЯТЕЛЬНОСТИ
НА ЛИНЕЙНОМ КОРАБЛЕ «ОКТЯБРЬСКАЯ
РЕВОЛЮЦИЯ»

(кат. 16)

Картина создана по личным впечатлениям автора. Эскиз был сделан в 1930-е годы. Посвящена XXV съезду КПСС. В ЦВММ поступила в 1975 году.

КАТАЛОГ ВЫСТАВКИ

Каталог составлен по коллекционному принципу и возрастанию инвентарного номера. Описание каждого экспоната состоит из следующих элементов:

- автор;
- название экспоната (его заголовок);
- место изготовления;
- материалы;
- размеры;
- масштаб (моделей кораблей)
- инвентарный номер;
- номер КП.



1. Н.Е. Бубликов (1871-1942)
Отражение атаки английских торпедных катеров эскадренным миноносцем «Гавриил» на Кронштадтском рейде 18 августа 1919 года, 1933
Холст, масло. 90 x 160 см
Инв. № 01 Ж-97; КП-1622



2. Н.Е. Бубликов (1871-1942)
Линейный корабль «Парижская коммуна» в Бискайском заливе. 1929 год, 1938
Холст, масло. 133 x 201 см
Инв. № 01 Ж-104; КП-1635



3. Г.В. Горшков (1907-?)
Капитальный ремонт линейного корабля «Марат» в 1923 году на Балтийском заводе, 1935-1940
Холст, масло. 110 x 171 см
Инв. № 01 Ж-428; КП-7958



4. П.Д. Бучкин (1886-1965)
**Совещание командиров и комиссаров частей
в Ораниенбауме 14 июня 1919 года, 1939**
Холст, масло. 160 x 205 см
Инв. № 01 Ж-469; КП-13837



5. Н.Е. Бубликов (1871-1942)
**Маневры Краснознаменного
Балтийского флота, 1940**
Холст, масло. 143 x 230 см
Инв. № 01 Ж-512; КП-7961



6. Н.Е. Бубликов (1871-1942)
**Захват эскадренным миноносцем «Карл Либкнехт»
белогвардейского парохода «Лейла» в Каспийском
море 5 мая 1919 года, 1939**
Холст, масло. 94,5 x 149 см
Инв. № 01 Ж-488; КП-14215



7. Г.В. Горшков (1907-?)
**Бой кораблей Амурской флотилии с флотилией
и береговой обороной белокуитайцев на реке
Сунгари под Лахасусу 12 октября 1929 года, 1941**
Холст, масло. 90 x 60 см
Инв. № 01 Ж-1535; КП-14961



8. О.Д. Жудина (1889-1961)
Портрет контр-адмирала Н. Н. Несвицкого, 1941
Холст, масло. 90 x 70 см
Инв. № 01 Ж-543; КП-15363



9. А. Ф. Белый (1874—1934)
На Юденича. 1919 год, 1920
Холст, масло. 95 x 73 см
Инв. № 01 Ж-760; КП-1623



10. Неизвестный художник
**Бой под Лахасусу. Потопление крейсера
«Кыанч-Хин» 30 декабря 1929 года, 1937**
Холст, масло. 100 x 70 см
Инв. № 01 Ж-837; В-1095



11. Г.В. Горшков (1907-?)
**Линейный корабль «Севастополь» обстреливает
район Красного Села, занятый войсками Юденича.
Октябрь 1919 года, 1947**
Холст, масло. 80 x 122,5 см
Инв. № 01 Ж-87; КП-23208



12. П. А. Гречишников (1895-?)
**Разгром захватчиков под Псковом
23 февраля 1918 года, 1953**
Холст, масло. 90 x 150 см
Инв. № 01 Ж-1073; КП-В-6752



13. К. В. Аккуратов (1887-1976)
Портрет К. Е. Ворошилова, 1959
Холст, масло. 80 x 59,5 см
Инв. № 01 Ж-1234; КП-38065



14. Г.В. Горшков (1907-?)
Балтийская эскадра в море, 1940
Холст, масло. 130 x 200 см
Инв. № 1 Ж-1243; КП-38694



15. К. А. Соколов (1887-1963)
**Ледокол «Ермак» проводит эскадру
Балтийского флота. 1918 год, 1939**
Холст, масло. 137 x 197 см
Инв. № 01 Ж-1247; КП-38698



16. Н.С. Земляк (?)
**Вечер матросской самодеятельности
на линейном корабле
«Октябрьская революция», 1938-1975**
Холст, масло. 191 x 298 см
Инв. № 01 Ж-1535; КП 45488



17. Ф.С. Богородский (1895—1959)
В поход, 1938
Холст, масло. 200 x 298 см
Инв. № 01 Ж-2158; В-31059



18. П. Н. Ламанов (1918-?)
**Обстрел финским фортом Пумало минзага
«Нарова» и эсминца «Легкий» 29 ноября 1918 года**
Бумага, акварель. 65 x 44 см
Инв. № 02 Р-321; КП-4124



19. Н. М. Кочергина (1897-1974)
Типы краснофлотцев. Командор
Бумага, карандаш, тушь. 15 x 24 см
Инв. № 02 Р-364; КП-4302



20. Н.М. Кочергина
Типы краснофлотцев. Сверхсрочник
Бумага, карандаш, тушь. 17 x 24 см
Инв. № 02 Р-365; КП-4303



21. Н.М. Кочергина
Типы краснофлотцев. Кочегар
Бумага, карандаш, тушь. 14 x 22 см
Инв. № 02 Р-367; КП-4305



22. Н.М. Кочергина
Типы краснофлотцев. Боцман
Бумага, карандаш, тушь. 13 x 21 см
Инв. № 02 Р-368; КП-4306



23. Б.В. Щербаков (1916-1995)
**Высадка десанта балтийских моряков
у Нарвы в ноябре 1918 года, 1940**
Бумага, акварель, белила. 30 x 43 см
Инв. № 02 Р-495; КП-14805



24. О.Н. Карташов (1910-1965)
Г. К. Орджоникидзе принимает командиров кораблей Каспийской флотилии. 1920 год, 1940
Бумага, акварель, белила. 43 x 60 см
Инв. № 02 Р-519; КП-14906



25. П.Н. Ламанов (?)
Бомбардировка города Нарвы крейсером «Олег» и эскадренным миноносцем. 1918 год
Бумага, акварель. 23 x 48 см
Инв. № 02 Р-1210; КП-4125



26. И.О. Ивановский (?)
Бой моряков с румынами у села Рыбница. 1918 год
Бумага, акварель, белила. 47 x 70 см
Инв. № 02 Р-1215; КП-7920



27. И.О. Ивановский (?)
Участие моряков в разгроме польского корпуса. 1918 год
Бумага, акварель, белила. 47 x 70 см
Инв. № 02 Р-1217; КП-7921



28. П.Н. Ламанов (?)
Красная рыба на Волге и горе-рыболов
Бумага, тушь. 22 x 22 см
Инв. № 02 Р-1407; КП- В-1141



29. И.О. Ивановский (?)
**Участие моряков в разгроме
Украинской рады в 1918 году**
Бумага, акварель, белила. 80 x 50 см
Инв. 02 Р-1632; КП-7919



30. Т. Т. Шевченко (1917-1978)
Подвиг балтийца Железнякова. 1919 год, 1952
Бумага, акварель. 41 x 62 см
Инв. № 02 Р-2020; КП 31655



31. **Под вымпелом Октября, 1920-е**
Плакат. Бумага, гуашь. 64 x 48 см
Инв. № 02 Р-2091; КП-32550



32. **В Верховные Советы Союзных Республик РККА
пошлет лучших своих представителей, беззаветно
преданных делу коммунизма, делу Ленина -
Сталина, 1938**
Плакат. Бумага, типографская печать. 60 x 87 см
Инв. № 04 П-72; КП-7228



33. **Воздушный флот в бою - надежный помощник Красного флота** 1920-е

Плакат. Бумага, типографская печать. 63,5 x 47,5 см
Инв. № 04 П-99; КП-7266



33. А. Индейкин (?)
Мы на горе всем буржуям мировой пожар раздуем! 1920-е

Плакат. Бумага, типографская печать. 62 x 47 см
Инв. № 04 П-126; КП-7367



34. **Да здравствует авангард революции Красный флот, 1910-1920-е**

Политотдел Реввоенсовета.
Плакат. Бумага, типографская печать. 66 x 49 см
Инв. № 04 П-138; КП-7383



35. **Служа во флоте, учится, работает дома,** конец 1920-х

Плакат. Бумага, типографская печать. 69 x 47 см
Инв. № 04 П-152; КП 7404



36. **Красный флот сделал Волгу, Днепр и другие реки хорошими советскими реками,** 1920-е

Картографические мастерские гидрографии морфлота. Плакат. 49 x 67 см
Инв. № 04 П-160; КП-7412



37. **Красный Флот защищает рудники Донбасса**, 1920-е
 Редакционно-издательский отдел Морского ведомства. Ленинград. Здание Адмиралтейства.
 Плакат. Бумага, типографская печать. 57 x 40 см
 Инв. № 04 П-178; КП-7430



38. **Морские подступы к СССР могут быть защищены только Красным Флотом**, 1925-1934
 Плакат. Бумага, типографская печать. 74 x 59 см
 Инв. № 04 П-193; КП-7447



39. **Хочешь знать о флоте, читай журнал «Красный Флот»**, 1930 (?)
 Картографические мастерские
 Плакат. Бумага, типографская печать. 67,5 x 48 см
 Инв. № 04 П-204; КП-7462



40. **Создадим могучий морской и океанский флот великой социалистической державы**, 1939
 Плакат. Бумага, типографская печать. 55,5 x 72,5 см
 Инв. № 04 П-4042/3; КП 27640/3

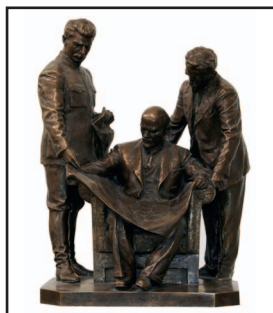


41. **Военная присяга Рабоче-крестьянского
Военно-Морского Флота, 1939**

Плакат. Бумага, типографская печать. 53,5 x 55 см
Инв. № 04 П-4086; КП-27688



42. **Л.Н. Барбаш (1914-1982)**
**Расстрел 36 моряков-коммунистов на острове
Нарген в феврале 1919 года, 1940-е**
Дерево. 78 x 54 x 50 см
Инв. № 05 С-211; КП-14941



43. **А.С. Портянко (1894-1984)**
**Руководители первого
Советского правительства, 1951**
Бронза. 67 x 46 x 41 см
Инв. № 05 С-486; КП-30928



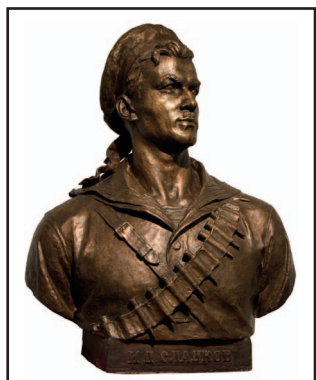
44. **Н.В. Дыдыкин (1894-1975)**
Бюст К. Е. Ворошилова. 1924 год, 1955
Бронза. 76 x 62 x 37 см
Инв. № 05 С-516; КП-31788



45. Н.В. Дыдыкин (1894-1975)
Бюст М.В. Фрунзе. 1924 год, 1952
Бронза. 76 x 63 x 38 см
Инв. № 05 С-517; КП-31789



46. Л.С. Разумовский (1926-2006)
Бюст М. М. Мартынова, 1955
Бронза. 107 x 80 x 55 см
Инв. № 05 С-1037; КП-В-33960



47. А.Л. Плискин (1913-2012)
Бюст И. Д. Сладкова, 1955
Бронза. 110 x 82 x 43 см
Инв. № 05 С-1038; КП- В-33961



48. **Модель легкого крейсера «Киров»**
Модельная мастерская Центрального военно-морского музея. 1941
Дерево, металл. 132 x 451 x 80 см
Масштаб 1:50
Инв. № 06 М-1224; КП-15225



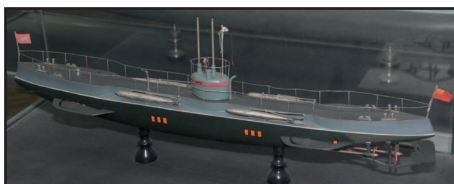
49. Модель подводной лодки «Пантера»

Модельная мастерская Центрального военно-морского музея, 1949

Дерево, металл. 135,0 x 12,0 x 27,0 см

Масштаб 1:50

Инв. № 06 М-1387; КП-23750



50. Модель подводной лодки «Макрель»

Модельная мастерская Центрального военно-морского музея, 1961

Дерево, металл. 68 x 13 x 20 см

Масштаб 1:50

Инв. № 06 М-1792; КП-39371



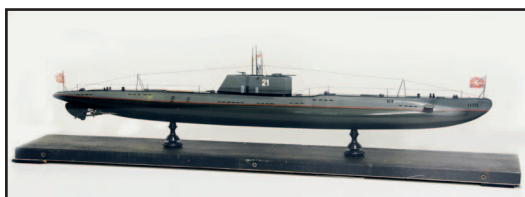
51. Модель торпедного катера на воздушной подушке

Конструкторское бюро В.И. Левкова, 1937–1941

Дерево, металл. 20 x 108 x 20 см

Масштаб 1:50

Инв. № 06 М-2033; В-14205



52. Модель подводной лодки «Д-1»

Модельная мастерская Центрального военно-морского музея, 1986

Дерево, металл.

С футляром: 14 x 76 x 6,4 см

Масштаб 1:100

Инв. № 06 М-2470; В-31967



53. Часы морские с ледокола «Ермак»

«Smiths Empire». Великобритания, 1898

Металл, стекло. 18,5 x 18,5 x 9,0 см

Инв. № 07 Ш-1048; КП-41040



54. **Нактоуз магнитного компаса из румпельного отделения ледокола «Ермак», конец XIX века**
Дерево тиковое, металл.
121 x 64 x 33 см, без колпака 90x33x33 см
Инв. № 07 Ш-1049; КП-41042



55. **Колокол судовой эскадренного миноносца «Карл Либкнехт», 1919**
Металл. 30 x 30 x 38
Инв. № 08 С-410; КП-15201



56. **Кормовое украшение линейного корабля «Марат», 1937**
Чугун бронзированный, отливка. 124 x 85 x 30 см
Инв. № 10 МП-532; КП-33975



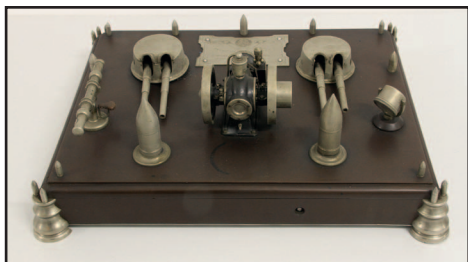
57. **Кормовое украшение Краснознаменного крейсера «Максим Горький», 1938**
Металл. 100 x 100 x 6 см
Инв. № 10 МП-594; КП-37342



58. **Ледовый якорь** ледокола «Ермак», 1898
Чугун. 176 x 105 x 22 см
Инв. № 10 МП-1100; КП-41030



59. **Иллюминатор** из каюты капитана-дублера
ледокола «Ермак», 1898
Дерево, стекло. 59,5 x 45,5 x 3,5 см
Инв. № 10 МП-1108; КП-41038



60. **Макет артиллерийской батареи**, 1935
Дерево, металл. 50 x 42 x 22 см
Инв. № 14 М-470; КП-38921



61. **Бомба № 815**, начало XX века
Российская империя
Сталь, латунь, железо. 66,5 x 22 см
Инв. № 15 А-31; КП-9618



62. **Бомба авиационная**
Сталь. 115 x 28 см
Инв. № 15 А-35; КП-9622



63. **Бомба 8-дюймовая для орудий образца 1877 года**,
начало XX века
Российская империя
Сталь, латунь, железо. 66,5 x 22 см
Инв. № 15 А-31; КП-9618



**64. Бомба для мортир 9-дюймовая
образца 1877 года**

Сталь. 80 x 23 см

Инв. № 15 А-69; КП-9722



65. Шлем, начало XX века

Германия

Сталь. 30 x 23 см

Инв. № 15 А-370; КП-14479



66. Граната ручная образца 1933 года, 1933

СССР

Металл. 18,5 x 8 x 8 см

Инв. № 15 А-705; КП-33458



67. Снаряд калибра 203,2 мм образца 1907 года, 1974

Сталь, медь. 20,5 x 79 см

Инв. № 15 А-771; КП-35434



68. Трубка дистанционная 22 секундная

Металл. 7,3 x 6 см

Инв. № 15 А-886; КП-38851



69. Ручная граната Ф-1, середина XX века

СССР

Металл. 9 x 6 см

Инв. № 15 А-886; КП-38851



70. **180-мм «турбинный» снаряд**
СССР,
Сталь, медь. 30,5 x 151 см
Инв. № 15 А-918; КП-39429



71. **Снаряд броневой калибра 203 мм образца 1907 года**
Сталь, медь. 79,5 x 20,5 см
Инв. № 15 А-1146; КП-В-8701



72. **Шлем стальной образца 1936 года**
Сталь. 29 x 24 x 17 см
Инв. № 15 А-1356; КП-В-17614



73. **120-мм осколочно-фугасный унитарный патрон**
Латунь, сталь, медь. 138 x 14,5 см
Инв. № 15 А-1368; КП- В-20050/1



74. **102-мм осколочно-фугасный унитарный патрон, 1918**
Латунь, сталь, медь. 138 x 14,5 см
Инв. № 15 А-1371; КП- В-20050/2



75. **102-мм осколочно-фугасный унитарный патрон, 1940**
Латунь, сталь, медь. 138 x 14,5 см
Инв. № 15 А-1372; КП- В-20051/3



**76. Ударно-механическая мина ВМФ СССР
образца 1926 года**

Сталь, чугун. 184 x 90 x 100 см
Инв. № 16 Т-285; КП-23275



**77. Авиационная противолодочная
глубинная бомба, начало XX века**

Россия
Латунь, сталь, медь. 105 x 30 см
Инв. № 16 Т-289; КП-24175



**78. Кортик командного состава флота, 1924-1925
СССР**

Сталь, латунь, кость. 7,9 x 41 x 1,8 см
Инв. № 19 Х-89; КП-3069/1



**79. Штык в ножнах к винтовке системы Маузер
образца 1898, начало XX века**

Германия. Сталь, железо, дерево. 403 x 40 x 28 мм
Инв. № Х-1006/1-2; КП-58115/1-2

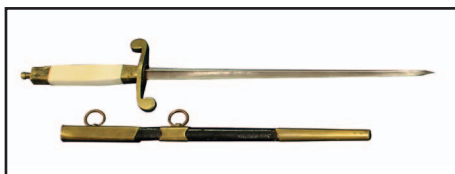


**80. Шашка офицерская драгунская
в ножнах образца 1891 года, 1908**

Сталь, бронза, дерево. 95 x 13 x 3 см
Инв. № 19 Х-288; КП-10188



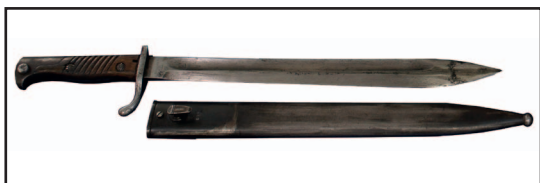
81. **Панцирь артиллерийский**, начало XX века
Германия
Металл. 65х35 см
Инв. № 19 X-379; КП-14091



82. **Кортик ВМФ СССР образца 1919 года**,
первая четверть XX века
Сталь, бронза, кожа. 38,5 x 8,5 x 1,3 см;
ножны 27,6 x 1,7 см
Инв. № 19 X-831; КП-52664



83. **Нож армейский в ножнах образца 1940 года**, 1942
СССР, г. Златоуст, завод им. М.И. Калинина
Сталь, древесина. 26,5 x 14 x 6 см;
ножны: 18 x 3,3 см
Инв. № 19 X-886; КП-53870



84. **Штык в ножнах к винтовкам системы Маузер
образца 1898 г.**
Германия
Сталь, дерево
Инв. 19 X-1006/1-2; КП-3097/1-2



85. **Шашка казачья в ножнах**, 1936
Сталь, латунь, эбонит. 97 x 80,5 x 3,2 см
Инв. № 19 X-1189; КП-В-23861



**86. Кортик офицерский ВМФ СССР
образца 1940 года, 1940**

Сталь, латунь, пластмасса, кожа, дерево. 33 x 8 x 2 см
Инв. № 9 X-559/1; КП-35554/1



**87. Штык с ножнами самозарядной винтовки
системы Токарева образца 1940 года, 1940-1941**

СССР. Ижевский механический завод
Сталь, дерево. 36 x 2,5 x 6 см
Инв. № 19 X-1018/1; КП-58578/1



**88. Пулемет ручной системы Льюис
с обоймой на 25 патронов, начало XX века**

Великобритания
Металл. 128,5 x 19,5 x 7,5 см
Инв. № 20 С-367; КП-8367



**89. Винтовка автоматическая системы Симонова
образца 1936 года (АВС-36), 1939**

СССР. Ижевский оружейный завод
Сталь, железо, дерево. 123 x 7 x 21 см
Инв. № 20 С-835; КП-22533

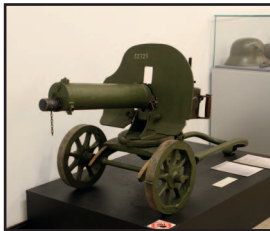


**90. Пистолет-пулемет Дегтярева
образца 1940 года (ППД-40)**

Дерево, сталь. 78,5 см
Инв. № 20 С-837; КП-22535



91. **Винтовка самозарядная системы Токарева образца 1940 года**
(SVT-40), 1941
СССР. Ижевский оружейный завод
Сталь, дерево. 122 x 7 x 17,5 см
Инв. № 20 С-916; КП-32722



92. **Пулемет системы Максим образца 1910 года, 1918**
Россия
143 x 66 x 62 см
Инв. № 20 С-923; КП-32729



93. **Винтовка системы Мосина образца 1891 года,**
первая четверть XX века
СССР
Дерево, сталь. 165x16x6 см
Инв. № 20 С-928; КП-32734



94. **Пистолет системы Маузер**
Германия. Waffenfabk. Mauser Oberndorn
Металл, дерево. 15,3 x 11 x 2,5 см
Инв. № 20 С-979; КП-34716



95. **Пулемет «ДШК» на тумбовой установке с линейного корабля «Севастополь» образца 1938 года**
Сталь. 150 x 200 x 48 см
Инв. № 20 С-991; КП-36385



96. **Револьвер системы Наган калибра 7,62 мм образца 1895 года**, вторая четверть XX века СССР
Сталь, дерево. 23,3 x 13,2 x 4 см
Инв.№ 20 С-1032; КП-39374



97. **Пистолет системы Маузер образца 1908 года**, 1920-е Германия
Сталь, дерево. 25 x 15 x 3 см
Инв. № 20 С-1039; КП-39416



98. **Пистолет системы Браунинг образца 1900 года**, 1900-1910-е Бельгия, г. Герсталь. Фабрика «FN»
Сталь, пластмасса. 16,5 x 12 x 3 см
Инв. № 20 С-1090; КП-44751



99. **Винтовка самозарядная системы Токарева образца 1938 года (СВТ-38)**, 1939 СССР
Сталь, дерево, железо. 123 x 16 x 8 см
Инв. № 20 С-532/1; КП-15433/1



100. **Пистолет «ТК» системы Коровина калибра 6,35 мм образца 1926 года с магазином**, 1926-1931 СССР. Тульский оружейный завод
Серебро, дерево, сталь. 9,7 x 12,5 x 2,3 см
Инв. № 20 С-1148/1-2; КП-52365/1-2



101. Знамя Почетное Красное, врученное Балтийскому флоту Петроградским Советом рабочих и красноармейских депутатов, за подавление мятежа на Красной Горке, 1919
Шелк. 220 x 210 см
Инв. № 21 3-13; КП-9423



102. Знамя эскадренного миноносца «Лихой», 1919
Репс хлопчатобумажный. 215x165 см
Инв. № 21 3-37; КП-10407



103. Знамя шефское, преподнесенное V съездом РКСМ Морским силам РККА 16 октября 1922 года, 1922
Шелк-атлас. 142 x 201 см
Инв. № 21 3-86; КП-11662



104. Знамя эскадренного миноносца «Всадник» 6-го дивизиона минной дивизии Балтийского флота, 1919
Шелк. 215x152 см
Инв. № 21 3-150; КП-24722



105. Знамя, преподнесенное линейному кораблю «Марат» коллективом швейной фабрики им. Свердлова, 1921
Шелк. 235x138 см
Инв. № 21 3-86; КП-10418



106. Гюйс Военно-Морского Флота СССР
образца 1932 года, 1950-е
Флагдук. 95 x 140 см
Инв. № 22 ФЛ-2469/2; КП В-27510/2



107. Флаг Главнокомандующего
Военно-Морским Флотом СССР образца 1935 года
Флагдук. 150 x 100 см
Инв. № 22 ФЛ-1704; КП-38650



108. Флаг кормовой Военно-Морского Флота СССР,
1935
Флагдук. 105 x 150 см
Инв. № 22 ФЛ-14444; КП-36464



109. Рубаха военного моряка РСФСР, 1920
Фланель. 51 x 70 см
Инв. №23 ФО-148/1; КП-11257/1



110. Лента бескозырки пулеметчика канонерской
лодки «Ваня-коммунист» В.В. Вишневого, 1918
Шелк. 2 x 172 см
Инв. №23 ФО-864; КП-24720



111. Эмблема фуражки командного состава РККФ,
1922-1923
Металл, эмаль. 6 x 4,9 см
Инв. №23 ФО-881; КП-24824



112. **Лента бескозырки Н.Г. Маркина**
с текстом «2-й балт. Фл. Экип.», 1918
Инв. №23 ФО-1548; КП-38031



113. **Бескозырка с Георгиевской лентой**
и надписью «Авиация Черноморского флота»
комиссара отряда кораблей
Донской флотилии Ф.С. Богородского, 1916-1919
Инв. № 23 ФО-1582; КП-38510



114. О.М. Мануйлова
Краснофлотец в белой форменке, белых брюках,
фуражке с белым чехлом, 1917–1923
Гипс. Н=58 см
Инв. № 27 С-91; КП-2975



115. О.М. Мануйлова
Краснофлотец в белой форменке, белых брюках,
фуражке с белым чехлом, 1917–1923
Гипс. Н=58 см
Инв. № 27 С-91; КП-2975



116. О.М. Мануйлова
Часовой в тулупе, шинели, зимней шапке
и с винтовкой, 1917-1929
Гипс. Высота =58 см
Инв. № 27 С-93; КП-2977



117. О.М. Мануйлова
**Краснофлотец в синей форменке, черных
брюках, черной фуражке, 1917-1929**
Гипс. Н=58 см
Инв. № 7 С-92; КП-2976



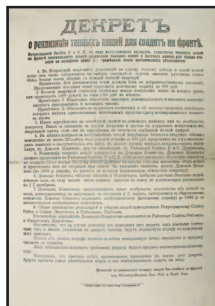
118. О.М. Мануйлова
Краснофлотец в рабочем платье, 1917-1929
Гипс. Н=52 см
Инв. № 27 С-95; КП 2980



119. В.А. Беленец
**Флагман 2 ранга в повседневном
кителе. 1934 год, 1997**
Глина обожженная, ткань, краски. Н=56 см
Инв. № 27 С-118; КП-55807



120. Н.И. Ризнич
**Блюдо юбилейное к 10-летию Красной Армии
и флота, 1928**
Ленинградский фарфоровый завод
Фарфор. D= 43 см, Н= 5,8 см
Инв. № 31 ДП-393; КП-2246



121. **Декрет о реквизиции теплых вещей
для солдат на фронт**
38 x 57,5 см
Инв. № 33 Л-9111; КП-41133



122. **Орден Трудового Красного Знамени ЗСФСР
№ 111 крейсера «Красный Кавказ»
Черноморского флота**
1932-1933
Серебро, металл, эмаль. 57 x 49 мм
Толщина по краю 3,5 мм, толщина со штифтом 20 мм
Сф 1/110-с; КП-17429



123. **Знак нагрудный
«За отличную боевую подготовку», 1920-е
Ленинград**
Серебро, металл, эмаль. 50 x 53 мм
Сф 3/157-с; КП-48755



124. **Приз за II место, выдававшийся в 1925 году
краснофлотцам — победителям
в гребных гонках, 1908-1925**
Серебро, эмаль. 40 x 40 мм
Сф 1/131-с; КП-32553



125. **Медаль «Серп и Молот» № 10
Героя Социалистического Труда, 1940**
Золото, серебро, лента муаровая. 50 x 31,5 мм
Сф 1/196-з; КП-42618



126. **Медаль юбилейная «XX лет РККА» № 18083,**
1938-1940
Серебро, эмаль, позолота. 58 x 32 мм
Сф 1/202; КП-36025



127. **Знак юбилейный «Бойцу Красной Гвардии и Красному партизану» № 2619,** 1932
Серебро, металл, эмаль. 49 x 41 мм
Сф 1/279-с; КП-37418



128. **Орден Ленина № 1094,** 1935
Золото, серебро, эмаль. 40,5 x 38 мм
Сф 1/360-з; КП-44828



129. **Орден Трудового Красного Знамени № 454,**
1954-1955
Серебро, эмаль, лента муаровая. 98 x 46 мм
Знак: 44 x 37 мм; высота с ушком 47,5 мм;
толщина 5 мм
Сф 1/372-с; КП-39634



130. **Медаль «Золотая Звезда» № 523,** 1940-1941
Золото, серебро, лента муаровая. 50,5 x 30,5 мм
Сф 1/431-з; КП-46577



131. **Орден Красной Звезды № 237, 1934**
Серебро, металл, эмаль. 45 x 47,6 мм
Сф 1/668-с; КП-56200



132. **Орден «Знак Почета» № 1314, 1936**
Серебро, эмаль. 39 x 28,5 мм
Сф 1/792-с; КП-43897



133. **Медаль «За трудовое отличие» № 8424, 1939-1940**
Серебро, эмаль, лента муаровая. 84,5 x 46 мм
Сф 1/933-с; КП-45118



134. **Медаль «За боевые заслуги» № 3726, 1939-1940**
Серебро, металл, эмаль. D=32 мм
Сф 1/1042-с; КП-45674



135. **Медаль «За трудовую доблесть» без номера, 1938-1939**
Серебро, металл, лента муаровая. 72 x 34 мм
Сф 1/1181-с; КП-46805



136. **Жетон с надписью**
«За стрельбу из 3 линейной винтовки», 1929
Серебро, эмаль. 49,5 x 26,5 мм
Сф 1/1203-с; КП-46942



137. **Медаль «За боевые заслуги» № 23071**,
1938-1941
Серебро, эмаль, лента муаровая. 58 x 32 мм
Сф 1/1224-с; КП- 47048



138. **Медаль «За отвагу» № 12636**, 1938-1940
Серебро, эмаль, лента репсовая. 68 x 37 мм
Медаль: диаметр 37 мм, высота с ушком 42 мм;
Сф 1/1864-с; КП-54340



139. **Жетон наградной за призовое место**
по городошному спорту на первенство СККС
(специальных курсов командного состава)
1930 года, 1930
Серебро, эмаль. 41 x 25 мм
Сф 1/2050-с; КП-60873



140. **Часы карманные № 5538**, XIX-XX века
Швейцария
Золото, металл, стекло. D=54 мм
Сф 3/113-з; КП-35493



141. **Портсигар В.И. Горелкина, 1927-1929**
Москва
Серебро, стекло. 111 x 87,5 x 18 мм
Сф 3/163-с; КП-49087



142. **Призовой жетон за гребные гонки 28 августа 1921 года с надписью «Двойка распашная», 1921**
Серебро, эмаль. 35 x 16,5 мм
Сф 3/181-с; КП-49460



143. **Первый приз за командный кросс, 1927**
Серебро. 45 x 32,3 мм
Сф 3/186-с; КП-49483



144. **Призовой жетон за III место на спортивных соревнованиях, 18 января 1925**
Серебро. D= 31 мм
Сф 3/194-с; КП-49476



145. **Приз за III место по шестиборью ФЗУ (Фабрично-заводское ученичество), 1930**
Серебро, эмаль. 38,5 x 23,5 мм
Сф 3/199-с; КП-49491



146. Портсигар военного моряка
Балтийского флота И.Г. Федорова, 1908-1917
Российская империя. Москва
Серебро, камень. 115 x 83,5 x 17 мм
Сф 3/258-с; КП- 42859



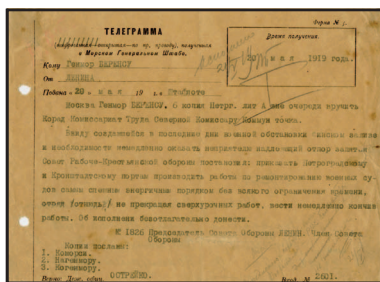
147. Портсигар А.С. Неволлина, 1927-1928
Москва
Серебро, стекло. 87 x 112 x 18 мм
Сф 3/258-с; КП- 51045



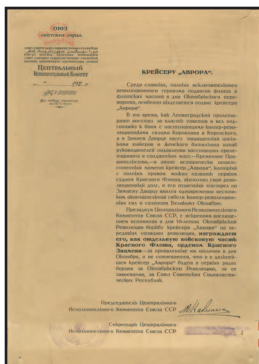
148. Жетон в память 5-летия Красной Армии
с надписью «Кавалеру Ордена Красного Знамени
Л. Д. Бронникову. 2-я Кав. школа. 23 февраля
1923 года», 1923
Серебро, эмаль. D=28 мм
Сф 3/370-с; КП-51500



149. Орден Красного Знамени № 15854,
которым был награжден крейсер «Аврора»
в 1927 году, 1927
Серебро, эмаль. 46 x 44 мм
Сф 15-с; КП Вр-283



150. Телеграмма В.И. Ленина начальнику
Морского генерального штаба Е. А. Беренсу
от мая 1919 года
Сф/Р-2052



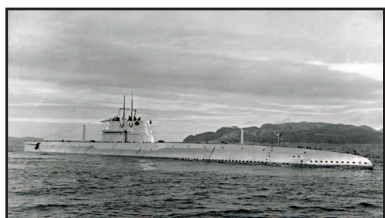
151. Грамота ЦИК СССР о награждении крейсера «Аврора» орденом Красного Знамени, 1927
Бумага, ткань шелковая, кожа, шнур шелковый.
27,7 x 33,2 см
Вр/Сф-98; КП В-284



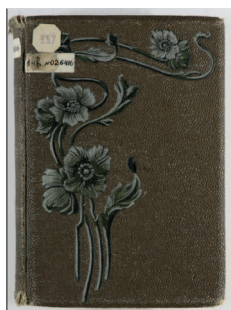
152. Юбилейная медаль «100 лет Советской Армии и Военно-Морскому Флоту», 2018
Металл, эмаль. 9,8 x 4,6 см
ВХ ЭФЗК-38591



153. Удостоверение на юбилейную медаль «100 лет Советской Армии и Военно-Морскому Флоту» на имя К.А. Шопотова, 2018
Бумага, типографская печать. 10,5 x 14,8 см
ВХ ЭФЗК-38592



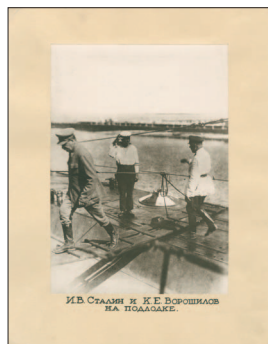
154. Подводная лодка «Д-2», 1939
Фотография, 19 x 28 см
ФГ О-20460



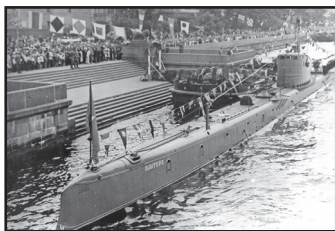
155. Ледовый поход, март-апрель 1918
Фотоальбом, 15 x 21 см
ФГ О-26416



156. **М.В. Фрунзе на юте линейного корабля во время похода, 1920-е**
Фотография, 11 x 16 см
ФГ О-3616



157. **И.В. Сталин и К.Е. Ворошилов на подводной лодке, 1930-е**
Фотография, 24 x 30 см
ФГ О-14748



158. **Подводная лодка «Пантера» у набережной Красного Флота на праздновании Дня Военно-Морского Флота в Ленинграде, 24 июля 1939 года**
Фотография, 16 x 23 см
ФГ О-20076



159. **М.В. Фрунзе на мостике линейного корабля «Марат»**
22 x 14 см
ФГ О-29789



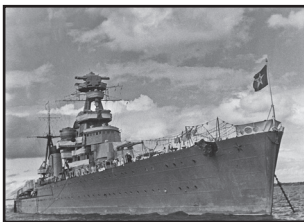
160. **Флот в Гражданской войне**
Фотоальбом, 37 x 54 см
ФГ О-44263



161. Нарком обороны К.Е. Ворошилов, начальник Морских сил В.М. Орлов и С.М. Киров на линейном корабле «Марат» во время тактических учений. Балтийский флот, 1932 год
Фотография. 17,7 x 23,4 см
ФГ 0-45511



162. Фотографии подводных лодок, кораблей, групповые снимки периода 1928-1938 годов во время службы контр-адмирала Г. А. Субботина
Фотоальбом. 20 x 27,5 x 2 см
ФГ 0-42127



163. Крейсер «Киров», 1936
Фотография, 16 x 24,5 см
ФГ 0-19536



164. Командный состав береговой обороны Морских сил Балтийского моря. Командующий береговой обороной МСБМ А. Б. Елисеев (второй ряд, второй слева), 1929
Кронштадт
Фотография, 23 x 33 см
КП ФГ 0-39559



165. База подводных лодок «Эльбрус» и подводная лодка типа «АГ», 1932-1936
Фотография, 30 x 21 см
ФГ 0-34643



166. Катер «МО-4» выходит в море

Фотография, 3,7 x 2,4 см
ФН-26866



**167. Летчик авиации КБФ
самолета-истребителя И-16**

Фотография, 2,4 x 3,7 см
ФН-32399/7

ФОРМА ОДЕЖДЫ КРАСНОФЛОТЦА В РАБОЧЕМ ПЛАТЬЕ 1920-Х ГОДОВ



**168. Тельняшка бывшего матроса эскадренного
броненосца «Князь Потемкин Таврический»
П.С. Гоптарева,**

1910-е года
Российская империя
Трикотаж х/б. 38 x 69 см; длина рукавов - 50 см.
23 ФО-2181, КП-41518

**169. Рубаха из комплекта рабочего платья
краснофлотца, 1926**

СССР
Ткань, парусина, металл, 48,5 x 79.
23 ФО-928/1, КП-24839/1

**170. Брюки из комплекта рабочего платья
краснофлотца, 1926**

СССР
Ткань, парусина, металл, 109 x 25 см.
23 ФО-928/2, КП-24839/2

171. Ботинки фабрики «Скороход», 1918 - 1919 года

Кожа
23 ФО-113/1-2, КП-11219/1

ФОРМА ОДЕЖДЫ МАТРОСА БАЛТИЙСКОГО ФЛОТА 1920-Х ГОДОВ



172. **Тельняшка, принадлежавшая участнику вооруженного восстания в Петрограде Э. Ныу, до 1917 года**
Российская империя
Ткань, трикотаж. 59 x 173 см.
23 ФО-1214, КП-34221
173. **Бушлат участника штурма Зимнего дворца, бывшего матроса эскадренного миноносца «Деятельный» Я.Н. Макарова, до 1917 года**
Российская империя
Сукно, металл, фабричное производство. 44 x 75 см;
23 ФО-1187, КП-33650
174. **Бескозырка с надписью «АМУРЪ», принадлежавшая радиотелеграфисту заградителя «Амур», председателю судового комитета корабля в 1917 году Е.И. Вишневному, 1917 год**
Российская империя
Сукно, репс шелковый, кожа
23 ФО-2395, КП-43497
175. **Лента пулеметная, от германского пулемета системы Максим, первая половина XX века**
Германия
Брезент, латунь, шитье машинное, литье
20 С-426, КП-10907
176. **Патрон к винтовке самозарядной системы Токарева образца 1938 г. (СВТ-38), 1939**
Тульский оружейный завод. СССР
Сталь, латунь
20 С-532/2-5, КП-15433/2-10
177. **Патрон к винтовке самозарядной системы Токарева обр. 1938 г. (СВТ-38), 1939**
Тульский оружейный завод. СССР
Сталь, латунь
20 С-534/6-10, КП-15433/6

БИБЛИОГРАФИЯ

К 4-й годовщине РККФ — обращение Петроградского Губернского Комитета РКП(б), Президиума Петроградского Совета Кр. Раб. и Кр. Депутатов, Петроградского Губернского Совета Профсоюзов // ЦВММ, Фонд рукописно-документальный. Инв. № 33 Л-9069; КП-41062/1.

Листовка «Декрет о реквизиции теплых вещей для солдат на фронте у имущих сословий» // ЦВММ, Фонд рукописно-документальный. Инв. № 33 Л-9111; КП-41133.

Листовка «Правительственное собрание — Новый белогвардейский заговор. Мятеж бывшего генерала Козловского и корабля «Петропавловск» // ЦВММ, Фонд рукописно-документальный. Инв. № 33 Л-9085; КП-41078/2.

Листовка с текстом приказа по флоту Балтийского моря от 11.09.1919 // ЦВММ, Фонд рукописно-документальный. Инв. №34 Д-1176; КП-33829.

Формула торжественного обещания, утвержденная ВЦИК Совета Рабочих Солдатских Крестьянских Депутатов от 22.04.1918 // ЦВММ, Фонд рукописно-документальный. Инв. №34 Д-854; В-5204.

Боевой путь Советского Военно-Морского Флота / под ред. Басова А.В. — М.: Военное издательство, 1988. 607 с.

История отечественного судостроения. Т. IV / под ред. Спасского И.Д. — СПб.: Судостроение, 1996. 559 с.

Каталог флагов и знамен Центрального военно-морского музея / под ред. Ферафоновой М.М. — Л.: ЦВММ, 1967. 467 с.

Материальная часть стрелкового оружия / под ред. Благоднарова А.А. — М.: Оборонгиз, 1945. 854 с.

Маркевич В.Е. Ручное огнестрельное оружие. — СПб.: Полигон, 1994. 545 с.

Точечкина И.К., Шишкова Н.В. Советские нагрудные знаки 1918-1940. — СПб.: Издательско-полиграфический холдинг Иван Федоров, 2001. 15 с.

Шишков С.С., Музалевский М.В. Ордена и медали СССР в 2 т. — Владивосток.: Ворон, 2000. 408 с.

Красный флот. 1928, февраль.

Известия Совета рабочих и солдатских депутатов. 1918, 28 января.

Красная газета. 1918. 9 февраля.

Красная газета 1918. 10 февраля.

Красная газета 1918. 15 февраля.



ЦЕНТРАЛЬНЫЙ ВОЕННО-МОРСКОЙ МУЗЕЙ

Начало музею положила Модель-камера, впервые упомянутая Петром I в 1709 году. Это один из первых музеев России и один из крупнейших морских музеев мира. Здесь собрано более двух тысяч моделей кораблей. Многие из них — точные копии кораблей, шедевры декоративно-прикладного искусства. Гордостью музея являются знаменитый ботик Петра I — «Дедушка русского флота», подлинная подводная лодка конструкции С. К. Дзевецкого, построенная в 1881 г. и другие раритеты.

Музей обладает живописными полотнами И. К. Айвазовского, А. П. Боголюбова, А. К. Бегрова и других русских художников, скульптурами М. М. Антокольского, П. К. Клодта, М. О. Микешина, Н. С. Пименова. Зарубежная маринистика представлена работами Р. Портера, Л. Каравака, Ф. Перро, Я. Хаккерта, Н. Конди и других художников.

Музей открыт с 11 до 18 часов.

Выходные дни: понедельник, вторник.

Адрес музея: 190000, Санкт-Петербург, ул. Большая Морская, д. 69А.

Вход для посетителей со стороны Крюкова канала.

Тел.: (812) 303-85-11, 303-85-13. Факс: (812) 303-85-11

E-mail: navalmuseum_dm@mil.ru

Интернет-сайт: www.navalmuseum.ru

Филиалы музея:

Филиал на крейсере «Аврора»

Санкт-Петербург, Петроградская набережная

Музей «Дорога жизни»

188675, Ленинградская область,
Всеволожский район,
поселок Ладожское Озеро

Мемориальный комплекс

«Подводная лодка Д-2 “Народоволец”»
199106, Санкт-Петербург, Васильевский
остров, ул. Шкиперский проток, 10

Музей Балтийского флота

238520, Калининградская обл.,
г. Балтийск, ул. Кронштадтская, 1

Кронштадтский Морской собор

189610, Кронштадт, Якорная площадь, 1

Крейсер «Михаил Кутузов»

353900, Краснодарский край, г. Новороссийск,
ул. Новороссийской республики, 2А



CENTRAL NAVAL MUSEUM

The beginning of the Museum was a Model-chamber founded by Peter the Great in 1709. It is one of the earliest museum of Russia and one of the largest naval museums in the world. The Museum's collections comprise more than 2000 ship models, unique in their perfect execution. Many of them are masterpieces of decorative and applied art. The pride of the Museum is the famous Boat of Peter the Great, named by him the "Grand father of the Russian fleet", the original submarine of S. Drzewiecki which was built in 1881 and other rarities.

The paintings and sculptures of famous Russian and foreign artists are well represented in the Central Naval Museum. The collection includes art works by I. Aivassovsky, A. Bogolyubov, A. Beggrov and other Russian artists and sculptures by M. Antokolsky, P. Klodt, M. Mikeshin and N. Pimenov. There is a reach collection of foreign art works by R. Porter, L. Caravaque, F. Perrot, J. Hackert, N. Condy and other artists.

Museum is open daily from 11:00 – 18:00.

Closed: Monday, Tuesday.

Museum address: Russian Federaton, 190000, St. Petersburg, Bolshaya Morskaya st., 69A.

Visitors entrance is from the Kryukov channel embankment.

Tel.: (812) 303-85-11, 303-85-13. Faks: (812) 303-85-11

E-mail: navalmuseum_dm@mil.ru

Internetwebsite: www.eng.navalmuseum.ru

The branches of the Museum:

Branch of the CNM on the cruiser Aurora

St. Petersburg, Petrogradskaya naberezhnaya

Doroga Zhizni (THE ROAD OF LIFE)

188675, Leningrad region,
Vsevolozhsk district,
settlement Ladozhskoye Ozero

The Submarine D-2 Narodovolets

Memorial Complex

199106, St. Petersburg,
Vasilievsky island, Shkipersky protok, 10

Museum of the Baltic Fleet

238520, Kaliningrad region.,
Baltiysk, Kronstadt street, 1

**Kronstadt Naval Cathedral,
Branch of the Central Naval Museum**

189610, Kronstadt, Yakornaya square,1

The Cruiser Mikhail Kutuzov

353900, Russian Federation,
Krasnodar region, Novorossiysk,
Novorossiyskoy respubliky street, 2A

СОДЕРЖАНИЕ

Вступительное слово директора Центрального военно-морского музея Р.Ш. Нехая	5
Рожденный революцией. О выставке	6
Ледовый поход кораблей Балтийского флота	43
Строительство Рабоче-Крестьянского Красного Флота в межвоенный период (1929-1940)	53
Каталог выставки	88
Библиография	125

Рожденный революцией
Каталог фотовыставки, посвященной 100-летию
со дня создания Рабоче-Крестьянского Красного Флота

Подписано в печать 00.00.2018. Формат 210x230.

Тираж 500 экз.

Заказ №

Отпечатано с оригинал-макета ЦВММ
Типография