



РАНХиГС

РОССИЙСКАЯ АКАДЕМИЯ НАРОДНОГО ХОЗЯЙСТВА
И ГОСУДАРСТВЕННОЙ СЛУЖБЫ
ПРИ ПРЕЗИДЕНТЕ РОССИЙСКОЙ ФЕДЕРАЦИИ

Институт социального анализа и прогнозирования



Ежемесячный мониторинг социально-экономического положения и самочувствия населения

2015 г. – март 2016 г.

АПРЕЛЬ 2016

Аналитический материал подготовлен коллективом экспертов Института социального анализа и прогнозирования Российской академии народного хозяйства и государственной службы при Президенте Российской Федерации.

Авторский коллектив:

Главный редактор – Т.М. Малева, директор ИНСАП

Ответственный редактор – Е.А. Цацура, старший научный сотрудник ИНСАП

Авторы:

Авраамова Е.М., зав. лаб. ИНСАП

Бурдяк А.Я., с.н.с. ИНСАП

Гришина Е.Е., зав. лаб. ИНСАП

Гурвич Е.Т., рук. Экономической экспертной группы (ЭЭГ), в.н.с. ИНСАП

Логинов Д.М., с.н.с. ИНСАП

Ляшок В.Ю., н.с. ИНСАП

Ежемесячный мониторинг социально-экономического положения и самочувствия населения: 2015 г. – март 2016 г. / Российская академия народного хозяйства и государственной службы при Президенте Российской Федерации; под ред. Т.М. Малевой. 2016.

При частичном или полном использовании материалов ссылка на источник обязательна.

СОДЕРЖАНИЕ

ОСНОВНЫЕ ВЫВОДЫ	5
1 АНАЛИЗ ТЕКУЩЕЙ ЭКОНОМИЧЕСКОЙ СИТУАЦИИ: МАКРОЭКОНОМИЧЕСКИЕ ПОКАЗАТЕЛИ	7
Макроэкономические показатели текущей экономической ситуации.....	7
Индекс потребительских цен и оборот розничной торговли.....	8
Динамика рынка труда	12
2 ПОЛОЖЕНИЕ СЕКТОРА ДОМАШНИХ ХОЗЯЙСТВ: СТАТИСТИЧЕСКИЙ АНАЛИЗ И СОЦИОЛОГИЧЕСКИЙ МОНИТОРИНГ	16
Доходы и уровень бедности населения	16
Представления населения о масштабах кризиса	20
Влияние кризисных явлений на жизнедеятельность населения.....	21
Социально-экономические эффекты кризиса	21
Адаптационное поведение.....	23

ОСНОВНЫЕ ВЫВОДЫ

- Объем ВВП с исключением сезонности не изменился по сравнению с предыдущим месяцем (после снижения на 0,1% в январе). Спад ВВП по сравнению с тем же месяцем предыдущего года с исключением календарного фактора, по данным Министерства экономического развития остался на том же уровне, что и в январе: 2,7%.
- Промышленное производство с исключением сезонной и календарной составляющих в феврале вновь выросло по отношению к предыдущему месяцу. Правда, рост выпуска несколько замедлился, составив 0,1% (по сравнению с 0,3% в январе).
- Оборот розничной торговли в феврале с учетом сезонной корректировки показал замедление темпов снижения до -0,2%, тогда как в январе он составлял -0,4 процента.
- Динамика потребительской инфляции января-февраля 2016 г. носит спокойный характер и похожа на аналогичный период 2013 г. Рост потребительских цен к декабрю предыдущего года составил +1,6%, в том числе цены на продукты питания за два месяца выросли на 1,9%.
- За первый квартал 2016 г. потребительские цены выросли на 8,4% к аналогичному периоду 2015 г. В отличие от ситуации прошлого года, когда продукты питания стали драйвером роста цен, меньше всего за январь-март 2016 г. к январю-марту 2015 г. подорожали продовольственные товары – на 6,9%, на 9,7% выросли цены на непродовольственные товары и на 8,5% услуги.
- Объемы розничной торговли продолжают сокращаться второй год подряд, и к январю-февралю 2014 г. они уменьшились на -11,6%. Доля продовольственных товаров, включая напитки, и табачных изделий впервые за восемь лет превысила долю непродовольственных товаров, составив в феврале 2016 г. 50,1% и 49,9% объема розничной торговли товарами, соответственно.
- Численность рабочей силы (экономически активного населения) в феврале выросла на 186,8 тыс. человек по сравнению с январем и на 127,4 тыс. человек по сравнению с февралем прошлого года. Безработица в течение последних четырех месяцев остается на уровне 5,8 % от экономически активного населения. При этом с исключением сезонного фактора безработица снижается уже третий месяц (с 5,8 % в ноябре до 5,4 % в феврале).
- Однако наблюдается рост застойной безработицы, то есть тех, кто ищет работу более 12 месяцев, а среднее время поиска работы увеличилось в феврале 2016 г. по сравнению с соответствующим периодом прошлого года на 6%. Продолжает расти численность зарегистрированных безработных: к 1 марта их число достигло 1,1 млн. человек или 1,4% от всей рабочей силы.
- С начала 2016 года ускорился рост номинальных заработных плат, падение в реальных величинах остается, но его темпы снижаются.
- Доля занятых, работающих только в неформальном секторе, выросла в 2015 году до 18,7%. Однако этот прирост соответствовал общему тренду перетока занятых в неформальный сектор, сложившемуся на российском рынке труда с 2011 года.

- Негативным фактором стал рост неполной занятости в феврале. По данным мониторинга Минтруда России, численность работающих неполное рабочее время, находящихся в простое по инициативе администрации и в отпусках по соглашению сторон по состоянию на 3 марта 2016 г. составила 323,5 тыс. человек, что на 67,8 тыс. человек больше, чем было на 3 февраля 2016 г.
- В феврале 2016 года реальные располагаемые денежные доходы населения, реальная заработная плата и реальный размер назначенных пенсий сократились по сравнению с аналогичным периодом прошлого года соответственно на 6,9%, 2,6% и 4,7%. Уровень бедности по итогам 2015 г. составил 13,4%, что выше уровня бедности, наблюдавшегося в 2009-2014 гг. В I кв. 2016 г. более половины (53%) населения отрицательно оценивает изменения в своем материальном положении в течение года.
- Размер среднедушевых денежных доходов населения, среднемесячной номинальной начисленной заработной платы, средний размер назначенных пенсий и размеры социальных выплат снижаются относительно величины прожиточного минимума. Рост цен и снижение реальной заработной платы привели к тому, что возможность накопления денежных средств у значительной части населения в настоящее время отсутствует.
- Преобладает пессимизм в оценке изменений экономической ситуации. Горизонт выхода из кризиса отодвигается. Большинство населения (80%) в разной степени затронуты кризисом, еще 15% ожидают, что им придется столкнуться с проявлениями кризиса. Прежде всего негативные ожидания формируются в отношении снижения уровня оплаты труда, и, как следствие, опасаются снижения уровня жизни. На данный момент его снижение отметили 50% населения. Ответом на негативные явления в экономике стало сокращение потребительской активности - в режим экономии вошли не только малообеспеченные, но и средние слои. Трудовые стратегии адаптационного характера в обществе не формируются, что подтверждает распространение массовых патерналистских ориентаций и усиление запроса на компенсаторные меры социальной политики.

Настоящий мониторинг начал выпускаться в 2015 г. в ежеквартальном режиме, с 2016 г. мониторинг стал ежемесячным. Мониторинг основан на анализе регулярных статистических данных Росстата, данные социологического раздела основаны на специальном мониторинговом обследовании населения, которое проводит ИНСАП РАНХиГС. В 2015 г. проведено 8 волн, в 2016 г. планируется проведение еще 8 волн опроса.

1 АНАЛИЗ ТЕКУЩЕЙ ЭКОНОМИЧЕСКОЙ СИТУАЦИИ:

МАКРОЭКОНОМИЧЕСКИЕ ПОКАЗАТЕЛИ

Макроэкономические показатели текущей экономической ситуации

По оценкам Минэкономразвития России, отчетные данные за февраль 2016 г. позволяют говорить о прекращении спада производства. Объем ВВП с исключением сезонности не изменился по сравнению с предыдущим месяцем (после снижения на 0,1% в январе). Спад ВВП по сравнению с тем же месяцем предыдущего года с исключением календарного фактора, по данным Министерства экономического развития остался на том же уровне, что и в январе: 2,7%.

На некоторое улучшение экономической ситуации указывает также индекс выпуска по пяти базовым видам экономической деятельности. В феврале он впервые с начала 2015 г. перешел в положительную область, составив 100,6% по сравнению с февралем прошлого года.

Промышленное производство с исключением сезонной и календарной составляющих в феврале вновь выросло по отношению к предыдущему месяцу. Правда, рост выпуска несколько замедлился, составив 0,1% (по сравнению с 0,3% в январе).

Объем производства по виду деятельности «Строительство» по оценке Минэкономразвития с исключением сезонного фактора в феврале увеличился на 1,0% после спада в январе на 1,5%. Объем строительных работ в феврале вырос на 0,4% по сравнению с соответствующим периодом предыдущего года – впервые выйдя «в плюс» за период с начала 2014 г.

Индекс потребительских цен и оборот розничной торговли

Оборот розничной торговли в феврале с учетом сезонной корректировки показал замедление темпов снижения до -0,2%, тогда как в январе он составлял -0,4 процента.

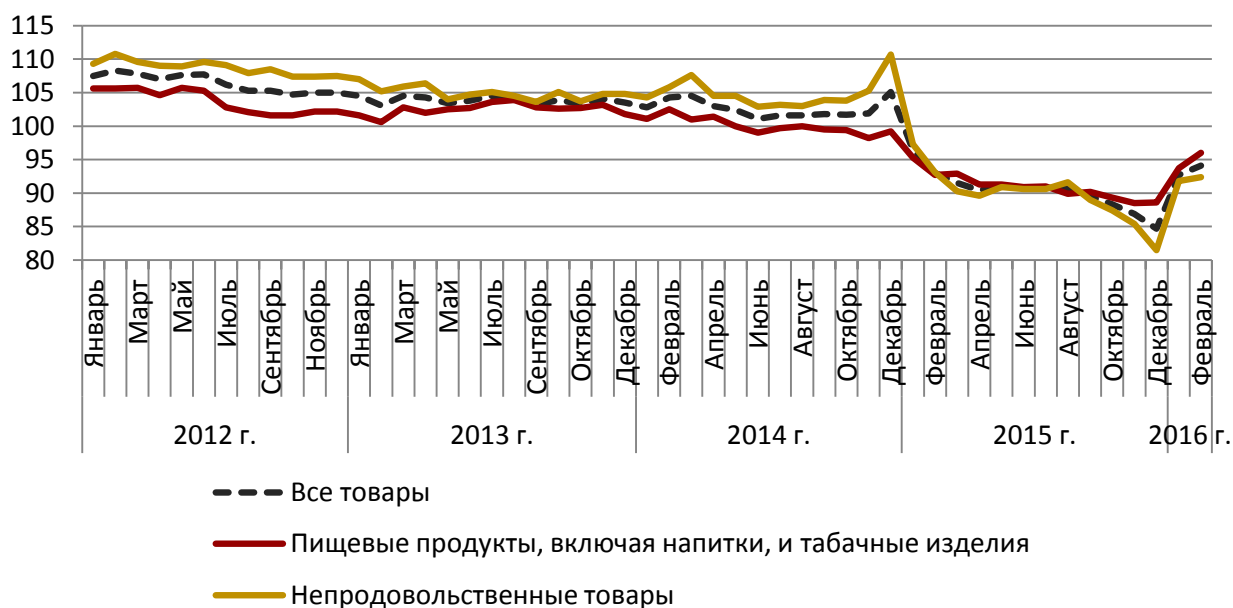


Рисунок 1 – Динамика оборота розничной торговли пищевыми продуктами, включая напитки, и табачные изделия, и непродовольственными товарами в сопоставимых ценах, в % к соответствующему периоду предыдущего года

Сокращение объемов розничной торговли, стартовавшее в декабре 2014 г. продолжается (Рисунок 1). Оборот розничной торговли в январе-феврале по сравнению с тем же периодом прошлого года сократился на 6,6% (в январе снижение составляло 7,3%). Годом ранее оборот розничной торговли за январь-февраль сократился на 5,3% от аналогичного показателя предыдущего года таким образом за двухлетний период спада потеряв к январю-февралю 2014 г. -11,6%.

В структуре оборота розничной торговли удельный вес пищевых продуктов, включая напитки, и табачных изделий составил в феврале 50,1%, непродовольственных товаров - 49,9% (в феврале 2015г. было 49,3% и 50,7% соответственно). Устойчивая тенденция роста доли продовольствия в торговле, отмеченная нами в предыдущих выпусках, привела к тому, что впервые за период с января 2008 г. показатель доли пищевых продуктов превысил долю непродовольственных товаров в розничной торговле, и предыдущий рекорд доли продовольствия 49,6% (май 2009 г.) в феврале 2016 г. был побит.

Продолжается замедление инфляции. В феврале индекс потребительских цен составил 0,6%, в марте 0,5%. Накопленная инфляция за три месяца составила 2,1%. Наименьший рост зафиксирован по платным услугам (0,1% в марте и 1,4% с начала года), ИПЦ к соответствующему месяцу предыдущего года снизился до 7,3% (по сравнению с 8,1% в феврале и 9,8% январе. В годовом выражении больше всего выросли цены на непродовольственные товары (на 8,8%), наименьший – на продовольственные (на 5,2%).

Таким образом, ситуация начала прошлого года, когда происходил взрывной роста цен на продукты питания не повторилась. В целом динамика потребительской инфляции января-февраля 2016 г. повторяет аналогичный период 2013 г. За три года накопительным итогом к декабрю 2012 г. потребительские цены стали выше на 36%, в том числе на 44% подорожали продукты питания, на 34% непродовольственные товары и на 30% услуги (Рисунок 2).

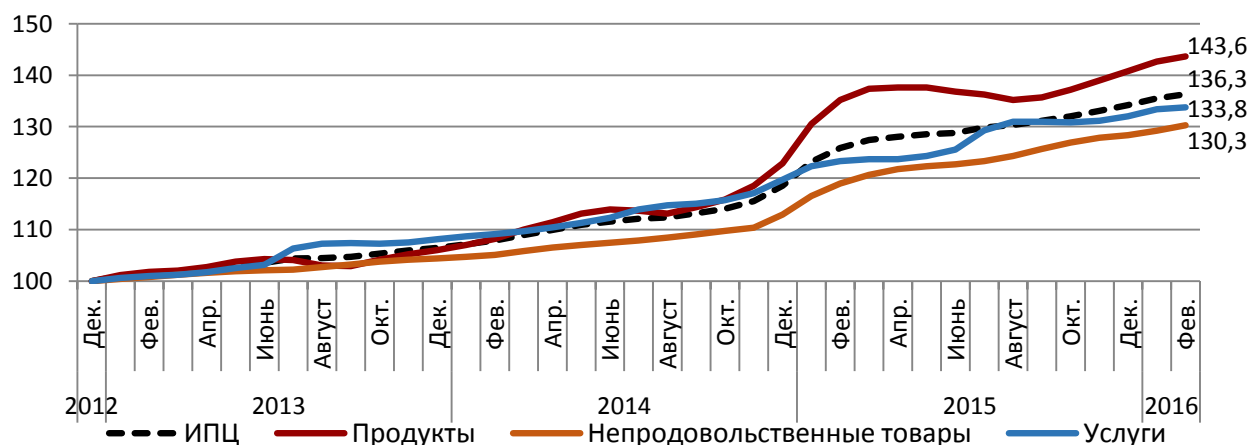


Рисунок 2 – Индекс потребительских цен, в том числе на продукты питания, непродовольственные товары и услуги в % к декабрю 2012 г.

Стоимость минимального набора продуктов питания в среднем по России в конце марта 2016 г. составила 3655 рубля, она выросла с начала г. на 2,2%.

В ответ на изменение структуры потребления следующим образом изменились веса компонент индекса потребительских цен на 2016 г.¹ Выросла доля продуктов питания (+0,8 п.п.), здравоохранения и «других» товаров и услуг (по +0,2 п.п. каждая). Сократились доли транспорта (-0,8 п.п), отдыха и культурных мероприятий (-0,2 п.п.), расходов на одежду и обувь, алкогольные напитки и табачные изделия, жилищно-

¹ Структура потребительских расходов населения для расчета индекса потребительских цен в группировке классификатора индивидуального потребления по целям (КИПЦ) в соответствующем году. Росстат. Обновлено 11.03.2016

коммунальные услуги и образование (по -0,1 п.п. каждый). Десятилетняя динамика структуры потребительских расходов, на основе которой с годичным лагом рассчитываются веса компонент индекса потребительских цен, показывает большое сходство текущей ситуации с 2010 г. (Рисунок 3). В середине 2000-х расходы на продукты питания заметно преобладали над расходами на непродовольственные товары, однако с 2009 г. доли компонент выровнялись, а в 2014 г. непродовольственные товары в структуре даже перевесили. Сейчас наметилась тенденция роста доли расходов населения на продукты питания, вполне логично отражая факт снижения реальных доходов населения и роста бедности – известно, что чем беднее домашнее хозяйство, тем большую часть бюджета оно тратит на продукты питания. Следовательно, вклад продовольственной компоненты в потребительскую инфляцию в 2016 г. станет ощутимее.

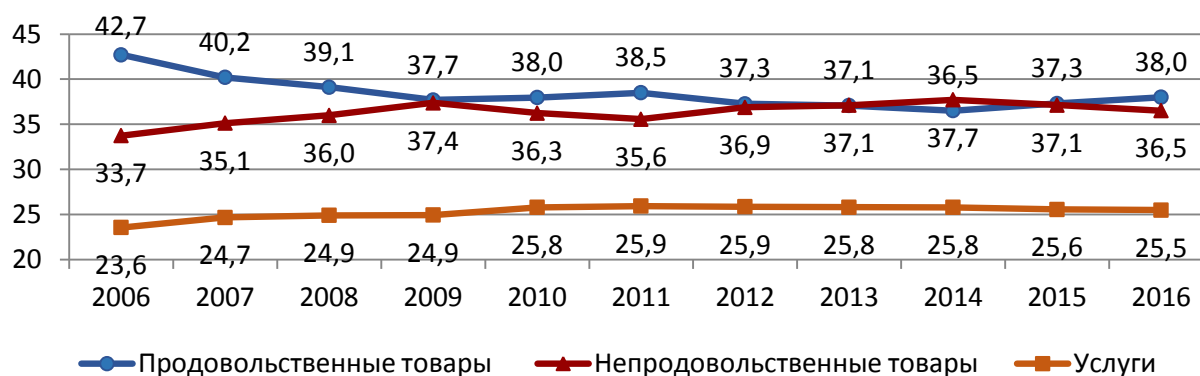


Рисунок 3 – Структура потребительских расходов населения для расчета индекса потребительских цен на 2006-2016 гг.

Среди товарных групп, за ценами которых ведется регулярное статистическое наблюдение, можно выделить лидеров по динамике. В феврале 2016 г. существенно выросли цены на некоторые виды плодоовощной продукции: лимоны подорожали на 11,8% к предыдущему месяцу, чеснок - на 9,4%, яблоки, виноград, груши, морковь, помидоры свежие - на 3,8-5,5%. В то же время отмечалось снижение цен на апельсины и картофель - на 5,6% и 1,0% соответственно. Стала на 2,9% дороже рыба живая и охлажденная, рыбные консервы, на 1,6-2,5% увеличились цены на овсяные хлопья "Геркулес", масло оливковое, кофе, чай, перец черный (горошек), жевательную резинку. Одновременно цены снизились на свинину - на 1,4%, мясо птицы - на 0,8%, рис и пшено - на 0,2%. О роли групп товаров в структуре розничного товарооборота продовольственных товаров мы говорили в предыдущем выпуске Мониторинга.

В связи с повышенной актуальностью темы инфляции Росстат оперативно опубликовал данные об изменении цен по итогам первого квартала 2016 г., и несмотря на то, что показатели доходов населения, бедности за январь-март будут получены позднее, кратко опишем ситуацию с ростом цен уже в данном выпуске. За первый квартал 2016 г. ИПЦ вырос к аналогичному периоду 2015 г. на 8,4% (год назад было 16,2%). Меньше всего подорожали продовольственные товары – на 6,9%, в том числе продовольствие кроме плодоовощной продукции – на 8,2%. Год назад ситуация была обратной: тогда продовольствие с темпом роста 22,4% в целом и 20,1% без плодоовощной составляющей стало драйвером роста цен. Непродовольственные товары за январь-март 2016 г. подорожали на 9,7% к аналогичному периоду предыдущего года (в 2015 г. было +12,7%), а услуги – на 8,5% (было +12,6%). Базовый индекс потребительских цен (БИПЦ), исключая изменения цен на отдельные товары и услуги административного или сезонного характера, в первом квартале 2016 г. составил 109,2% (в январе-марте 2015 г. – 116,3%).

БИПЦ рассчитывается² по сокращенному перечню товаров и услуг, оставляя вне учета краткосрочные неравномерные изменения цен и отдельные факторы, не связанные с общеэкономическим положением в стране. В кратком перечне не участвует плодоовощная продукция, так как колебания цен на нее имеют ярко выраженный сезонный характер. Кроме того, исключаются отдельные виды алкогольных напитков, формирование цен на которые регулируется на государственном уровне как в форме размера акциза, так и установленной минимальной цены. Из группы непродовольственных товаров в расчет базового индекса потребительских цен не принимаются топливо (бензин, газовое моторное топливо, дизельное топливо), так как помимо сезонного фактора, их динамика подвержена административному воздействию федеральных и региональных органов власти. По причине формирования цен по решению соответствующих органов власти из группы услуг исключаются отдельные услуги пассажирского транспорта, услуги связи, практически все виды жилищно-коммунальных услуг, отдельные виды услуг правового характера и банков.

² «Официальная статистическая методология организации статистического наблюдения за потребительскими ценами на товары и услуги и расчета индексов потребительских цен». Приказ Росстата от № 734 от 30 декабря 2014 г.

По изменению цен в целом за первый квартал 2016 г. по сравнению с первым кварталом 2015 г. есть свои товары-лидеры и аутсайдеры. На некоторые продовольственные товары цены за год даже снизились – к ним относятся мясо и птица, сахар-песок и плодоовощная продукция. Значительнее всего среди продуктов подорожали масло подсолнечное +23,3%, рыба и морепродукты +11,1%, макаронные изделия, молоко и молочная продукция и алкогольные напитки +8-9%. Среди непродовольственных товаров второй год подряд сохраняется высокий рост цен на табачные изделия, +27-28%. С одной стороны, рост цен на медикаменты и электротовары и другие бытовые приборы в первом квартале 2016 г. составил +9-10% к первому кварталу предыдущего г., тогда как в 2015 г. данные группы товаров лидировали по росту цен (+24% и +26% соответственно). С другой стороны, товарные группы ткани, трикотаж, обувь, чистящие и моющие средства за январь-март 2016 г. подорожали даже больше, чем год назад. В данном случае мы не можем говорить о сокращении темпа роста цен по всем группам непродовольственных товаров в первом квартале.

Среди услуг в первом квартале 2015 г. значительно подорожали по сравнению с первым кварталом предыдущего года жилищные услуги (+21-25%) в связи с включением в них взносов на капитальный ремонт, а отдельные коммунальные услуги, напротив, год назад выросли в цене не сильно (+4-7%). В первом квартале 2016 г. структура расходов населения на жилищно-коммунальные услуги по сравнению с предыдущим годом не изменилась столь резко, поэтому произошло равномерное подорожание различных видов жилищно-коммунальных услуг в среднем на 9,6% (год назад было +10%). Остается высоким рост цен на услуги зарубежного туризма (+19%), санаторно-оздоровительные услуги и дошкольное воспитание (+12%). Медицинские услуги в первом квартале стали дороже на 9,6% (год назад было +11,2%).

Динамика рынка труда

По итогам выборочного обследования рабочей силы численность рабочей силы (экономически активного населения) в феврале выросла на 186,8 тыс. человек по сравнению с январем и на 127,4 тыс. человек по сравнению с февралем прошлого года. Численность занятых в феврале составила 71,5 млн. человек - на 185,1 тыс. человек больше, чем в январе и на 108,0 тыс. человек больше, чем в феврале 2015 г. Безработица в течение последних четырех месяцев остается на уровне 5,8 % от экономически

активного населения. При этом с исключением сезонного фактора безработица снижается уже третий месяц (с 5,8 % в ноябре до 5,4 % в феврале).

Однако наблюдается рост застойной безработицы, то есть тех, кто ищет работу более 12 месяцев, а среднее время поиска работы увеличилось в феврале 2016 г. по сравнению с соответствующим периодом прошлого года на 6%. Продолжает расти численность зарегистрированных безработных: к 1 марта их число достигло 1,1 млн. человек или 1,4% от всей рабочей силы.

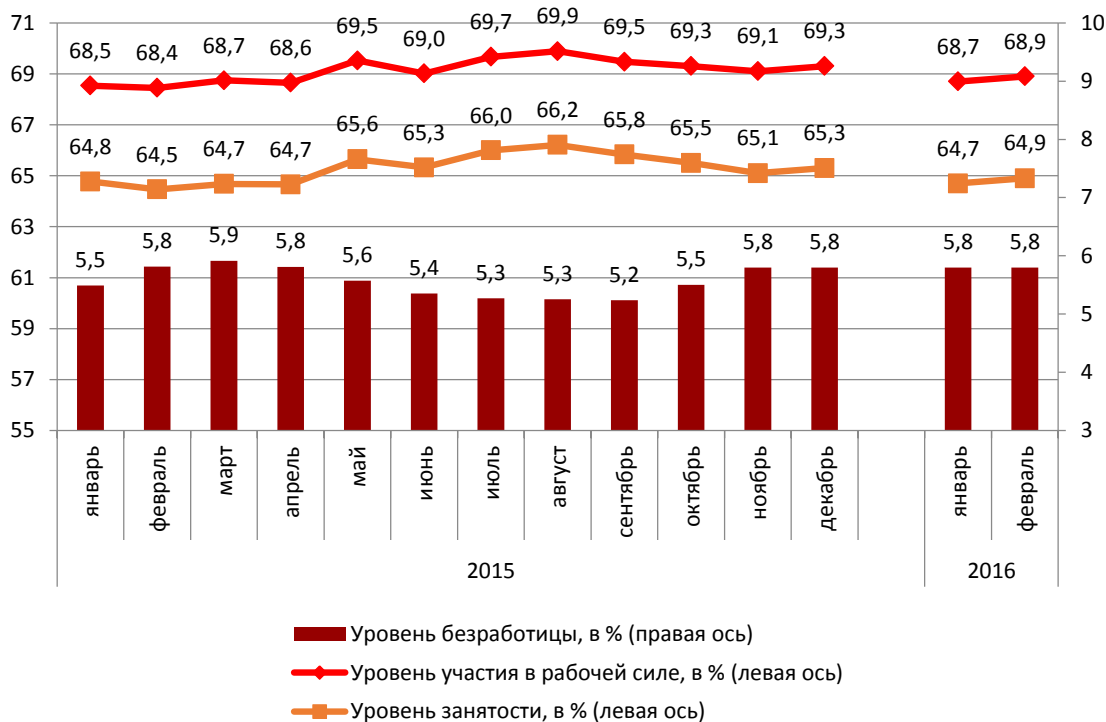


Рисунок 4 – Уровни участия в рабочей силе, занятости и безработицы в 2015 и 2016 гг., в %

В феврале 2016 г. среднемесячная заработная плата составила по данным Росстата 32 990 руб. Отметим, что прирост заработной платы в январе 2016 г. был подвергнут серьезной правке после предварительных оценок в прошлом месяце, новые оценки роста заработных плат с начала года существенно выше. В январе и феврале этого года прирост номинальных заработных плат согласно новым данным составил 5,8% и 5,3% соответственно. Хотя все еще наблюдается падение реальных среднемесячных заработных плат по сравнению с соответствующим периодом прошлого года, оно смягчилось относительно прошлогодних значений (-3,6% в январе и -2,6% в феврале).

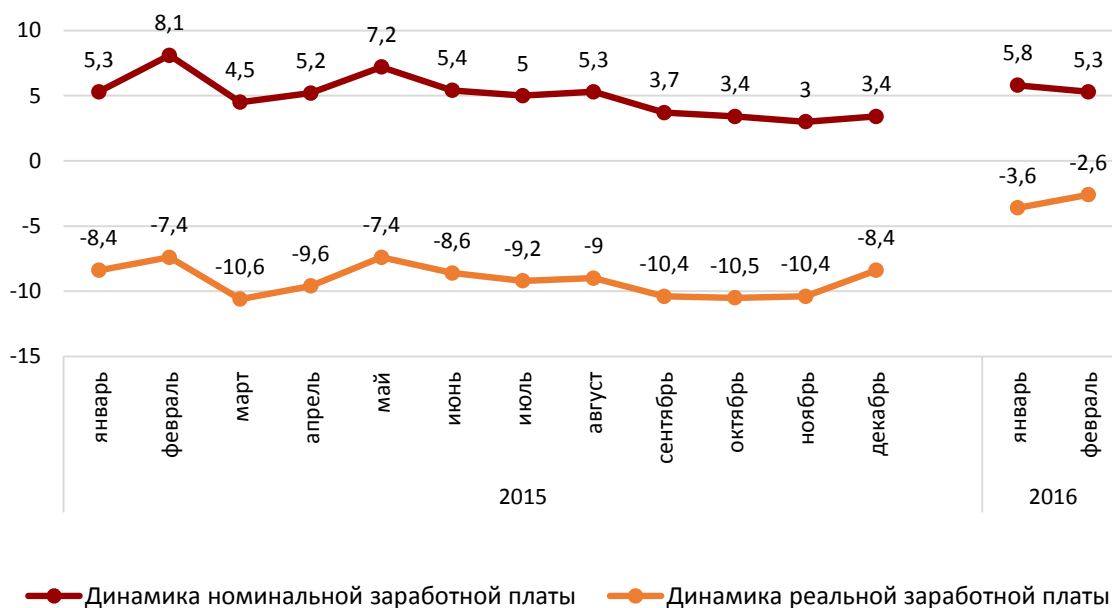


Рисунок 5 – Прирост номинальных и реальных заработных плат относительно соответствующего показателя прошлого года, в %

Снижающаяся с учетом сезонности безработица и приостановка падения реальных заработных плат в феврале позволяет говорить о некоторых признаках улучшения ситуации на рынке труда. И если рост промышленного выпуска объясняется в феврале дополнительным днем календаря, то этот фактор вряд ли способен объяснить рост заработных плат.

Новые данные ОНПЗ за четвертый квартал 2015 г. позволяют подробнее проанализировать общую ситуацию на рынке труда в прошлом году.

Доля занятых, работающих только в неформальном секторе, выросла в 2015 г. до 18,7%. Однако этот рост соответствует общему тренду, сложившемуся на российском рынке труда после кризиса 2008-2010 гг. Как и в предыдущие годы, рост занятости в неформальном секторе в первую очередь происходил за счет работающих по найму – их число выросло с 7,0 млн. человек в 2011 г. до 8,7 млн. человек в 2015 г. За тот же период число работающих не по найму (то есть индивидуальных предпринимателей, фермеров без образования юридического лица и похожих категорий) увеличилось с 5,9 до 6,1 млн. человек. Статистика показывает, что низкий уровень безработицы в 2015 г. не был обеспечен неожиданно высоким ростом неформальной занятости. Скорее наоборот, в 2014-2015 гг. рост занятости в неформальном секторе начал замедляться. Таким образом,

его сложно назвать демпфером, препятствующим росту безработицы в 2015 г., в отличие от заработных плат, сократившихся на 9,5%.



Рисунок 6 – Занятость в неформальном секторе в 2011-2015 гг., в %

Не могли служить демпфером и другие факторы: рабочее время и дополнительная занятость. Фактическое количество рабочих часов в неделю на одного занятого на основной работе сократилось в 2015 г. по сравнению с 2014 г. незначительно, всего на 0,4% (для сравнения в 2009/2008 гг. падение составило 1,2%). Доля имеющих дополнительную занятость среди опрошенных ОНПЗ в 2015 г. не изменилась по сравнению с 2014 г. – 2,8%, в то время как доля ищущих дополнительную работу увеличилось с 7,8% до 8,3%. Иными словами, хотя население и пытается компенсировать падение доходов с помощью поиска дополнительной занятости, рынок труда уже не способен предоставить дополнительные рабочие места.

Негативным фактором стал рост неполной занятости в феврале. По данным мониторинга Минтруда России, численность работающих неполное рабочее время, находящихся в простое по инициативе администрации и в отпусках по соглашению сторон по состоянию на 3 марта 2016 г. составила 323,5 тыс. человек, что на 67,8 тыс. человек больше, чем было на 3 февраля 2016 г.

2 ПОЛОЖЕНИЕ СЕКТОРА ДОМАШНИХ ХОЗЯЙСТВ:

СТАТИСТИЧЕСКИЙ АНАЛИЗ И СОЦИОЛОГИЧЕСКИЙ МОНИТОРИНГ

Доходы и уровень бедности населения

Реальные располагаемые денежные доходы населения, реальная заработная плата и реальный размер назначенных пенсий снизились в феврале 2016 г. по сравнению с аналогичным периодом 2015 г. соответственно на 6,9%, 2,6% и 4,7%³. (Рисунок 7).

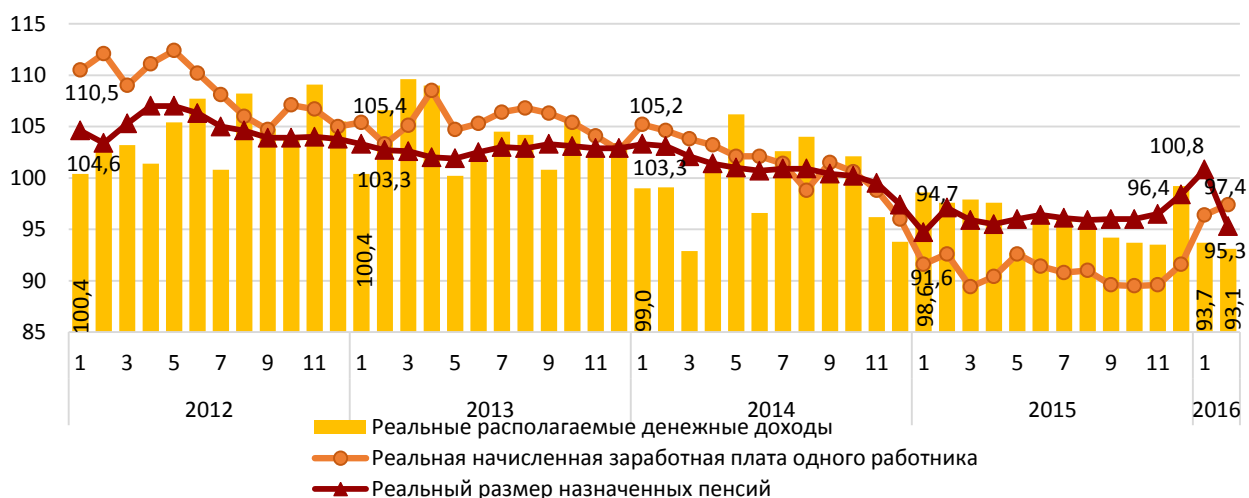


Рисунок 7 – Динамика реальных располагаемых денежных доходов населения, реальной назначенной заработной платы и реального размера назначенных пенсий, в 2012- 2016 гг, в % к соответствующему периоду предыдущего г.

В целом в январе-феврале 2016 г. по сравнению с аналогичным периодом прошлого года падение реальных располагаемых денежных доходов населения усилилось: если в январе-феврале 2015 г. сокращение реальных располагаемых денежных доходов населения составило лишь 1,9%, то в январе-феврале 2016 г. - 6,7%. В тоже время падение реальной заработной платы несколько замедлилось: если в январе-феврале 2015 г. сокращение реальной заработной платы составило 8,0%, то в январе-феврале 2016 г. - 3,1%.

По предварительным данным Росстата заработная плата в сфере производства неметаллических минеральных продуктов (в сфере производства стекла, керамических изделий, кирпича, цемента, бетона и др.), а также в сфере государственного управления и обеспечения военной безопасности; социального страхования снизилась в номинальном

³ Росстат, Доклад «Социально-экономическое положение России», февраль 2016 г.

выражении в январе 2015 г. по сравнению с аналогичным периодом 2014 г. соответственно на 1,3% и 0,6%. В целом в реальном выражении в январе 2015 г. по сравнению с аналогичным периодом 2014 г. заработная плата снизилась в большинстве сфер экономической деятельности, за исключением сфер добычи полезных ископаемых, транспортирования по трубопроводам, целлюлозно-бумажного производства, обработки древесины и производства изделий из дерева, кожи, производства обуви, рыболовства и рыбоводства.

Объем просроченной задолженности по заработной плате остается низким и составил на 1 марта 2016 г. менее 1% месячного фонда заработной платы работников наблюдаемых видов экономической деятельности.

Данные о структуре использования денежных доходов населения свидетельствуют о том, что январе-феврале 2016 г. по сравнению с аналогичным периодом предыдущего года произошло снижение доли сбережений: с 13,1% до 6,1%. Рост цен и снижение реальной заработной платы привели к тому, что возможность накопления денежных средств у значительной части населения в настоящее время отсутствует. Так, по данным Sberbank CIB доля представителей среднего класса, перешедших на потребление менее дорогих товаров, составила в IV кв. 2015 г. и I кв. 2016 г. 70%, при этом доля лиц из среднего класса, не имеющих сбережений, выросла с 36% в предыдущем квартале до 41% в I кв. 2016 г.⁴

По данным всероссийского опроса населения, проведенного исследовательским холдингом Ромир в феврале 2016 г., доля лиц, у которых есть сбережения, составила лишь 27% (в 2013 г. это доля составляла 75%) и еще 12% респондентов сообщили, что потратили свои сбережения в последние месяцы⁵. То же подтверждают данные опроса, проведенного в марте 2016 г. Национальным агентством финансовых исследований: сбережения имеются лишь у 27% и большая часть населения не имеет «подушки безопасности» на случай потери работы или здоровья.

По данным выборочного обследования потребительских ожиданий населения Росстата за IV кв. 2015 г. доля респондентов, положительно оценивающих свое текущее материальное положение сократилась до 6,1% (для сравнения в IV кв. 2014 г. она составляла 8,4%, а в III кв. 2015 г. – 8,8%), а доля респондентов, негативно оценивающих

⁴ Sberbank CIB, Обновление потребительского индекса Иванова от 13.01.2016 и от 06.04.2016

⁵ Сбережения на грани исчезновения, http://romir.ru/studies/773_1459371600/

свое материальное положение увеличилась до 30,2% (для сравнения в IV кв. 2014 г. и в III кв. 2015 г. она составляла 26,0%)⁶ (см. рисунок ниже).

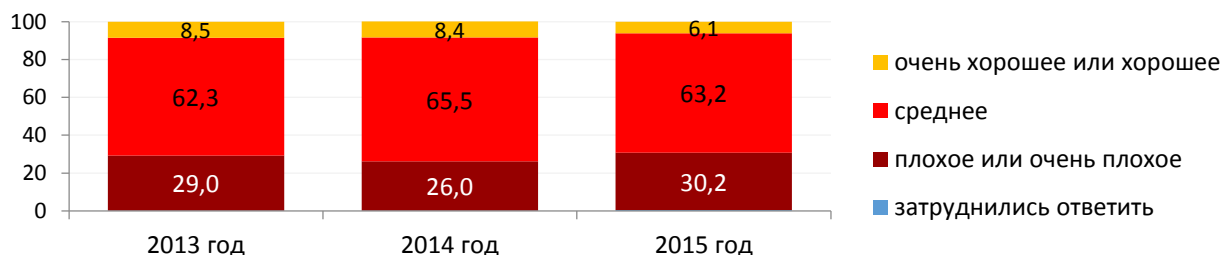


Рисунок 8 – Мнение населения о текущем материальном положении, в IV кв. 2013-2015 гг., %

В I кв. 2016 г. доля респондентов, положительно оценивающих изменения в своем материальном положении в течение года, уменьшилась и составила 6% (в IV кв. 2015г. - 7%), при этом доля респондентов, отрицательно оценивающих изменения в своем материальном положении в течение года, увеличилась и составила 53% (в IV кв. 2015г. - 48%)⁷.

Уровень бедности по итогам 2015 г. составил 13,4%, что выше уровня бедности, наблюдавшегося в 2009-2014 гг. (Рисунок 9).

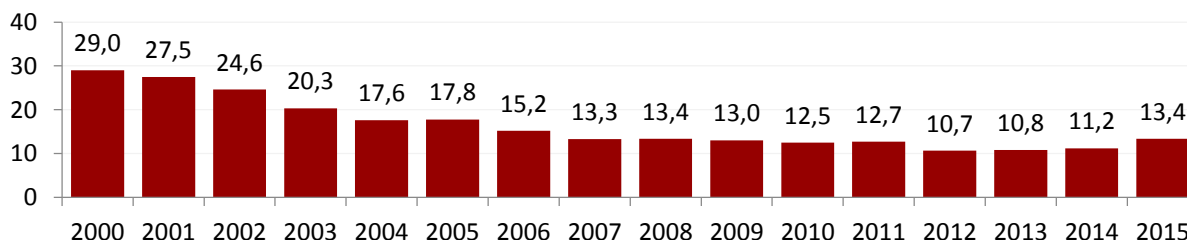


Рисунок 9 – Уровень бедности, 2000-2015 гг., %

В 2015 г. продолжилось снижение среднедушевых денежных доходов населения, среднемесячной номинальной начисленной заработной платы и среднего размера назначенных пенсий относительно величины прожиточного минимума (Рисунок 10). Соотношение среднедушевых денежных доходов населения с величиной прожиточного минимума для населения в целом составило в 2015 г. 312,4%, что ниже уровня 2007-2014 гг., соотношение среднемесячной номинальной начисленной заработной платы с

⁶ Росстат, Потребительские ожидания в России в IV квартале 2015 года

⁷ Росстат, Потребительские ожидания в России в I квартале 2016 года, http://www.gks.ru/bgd/free/B04_03/IssWWW.exe/Stg/d06/68.htm

величиной прожиточного минимума для трудоспособного населения составило в 2015 г. 325,0%, что также ниже уровня, наблюдавшегося в 2007-2014 гг. Соотношение среднего размера назначенных пенсий с величиной прожиточного минимума для пенсионеров в 2015 г. составило 150,5%, что ниже уровня 2010-2014 гг.



Рисунок 10 – Соотношение среднедушевых денежных доходов, среднемесячной номинальной начисленной заработной платы и среднего размера назначенных месячных пенсий с величиной прожиточного минимума, 2000-2015 гг., %

Размеры социальных выплат также снижаются относительно величины прожиточного минимума, что связано их индексацией на уровень ниже уровня фактической инфляции (Таблица 1). Таким образом, материальное положение социально уязвимых групп населения ухудшается.

Таблица 1 – Размеры отдельных социальных выплат относительно величины прожиточного минимума.

	размер соц. выплаты на 01.04.2015		размер соц. выплаты на 01.04.2016	
	в руб.	к ПМ за IV кв. 2014 г.*	в руб.	к ПМ за IV кв. 2015 г.*
ЕДВ для категорий:				
<i>инвалиды I группы</i>	3137,6	38,1	3357,2	35,5
<i>инвалиды II группы</i>	2240,7	27,2	2397,6	25,4
<i>инвалиды III группы</i>	1793,7	21,8	1919,3	20,3
<i>дети-инвалиды</i>	2240,7	28,4	2397,6	26,1
Ежемесячное пособие по уходу за ребенком в возрасте до 1,5 лет				
<i>по уходу за первым ребенком</i>	2718,3	34,4	2908,6	31,6
<i>по уходу за вторым и последующими детьми</i>	5436,7	68,8	5817,2	63,3

* для ЕДВ для детей-инвалидов и ежемесячных пособий по уходу за ребенком рассматривается отношение к величине прожиточного минимума для детей.

Представления населения о масштабах кризиса

Представления о характере изменений экономического положения страны

Около 60% населения, как и год назад, отмечают ухудшение экономической ситуации в стране. От месяца к месяцу меняется лишь акцент на «незначительных» или «заметных» изменениях, и в марте 2016 оказалось больше тех, кто фиксирует незначительные изменения к худшему. Несколько выросла и достигла 10% доля тех, кто рассматривает ситуацию как полномасштабный экономический кризис.

Таблица 2 - Распределение ответов на вопрос: «Как изменилось за последнее время экономическое положение страны?», % по столбцу

Характер изменений	Число респондентов, %			
	Февраль 2015	Март 2015	Февраль 2016	Март 2016
Улучшилось	2,7	4,4	2,9	2,2
Не изменилось	17,3	21,7	24,8	24,8
Незначительно ухудшилось	32,6	28,5	21,2	27,8
Заметно ухудшилось	37,1	34,9	38,5	32,8
Происходит полномасштабный кризис	7,9	7,8	9,9	10,0
Затруднились ответить	2,4	2,7	2,7	2,4

Представления о перспективах выхода из кризиса

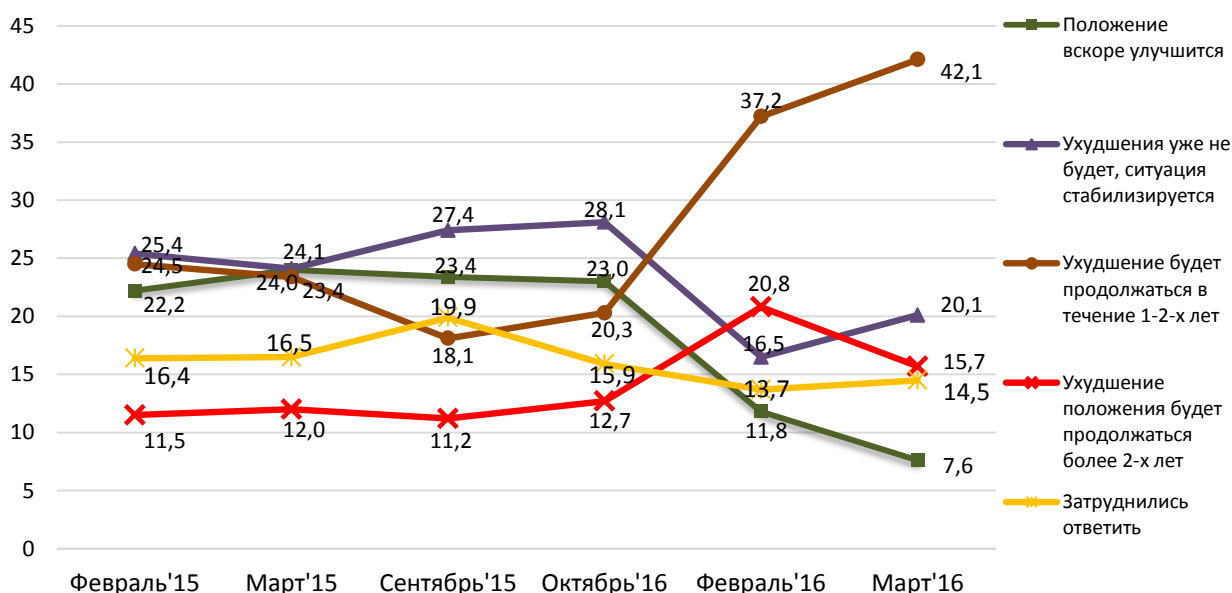


Рисунок 11 - Оценка длительности негативных эффектов в экономике, %

В марте 2016 г. укрепилась тенденция, обозначившаяся в конце 2015 г. – сокращается численность оптимистов, считающих, что положение вскоре улучшится, и одновременно растет доля тех, кто ожидает продолжения кризисных явлений в течение еще нескольких лет. Таким образом, горизонт выхода из кризиса в представлениях населения отдалается. При этом по-прежнему высока неопределенность в оценке экономической ситуации и перспектив ее развития.

Влияние кризисных явлений на жизнедеятельность населения

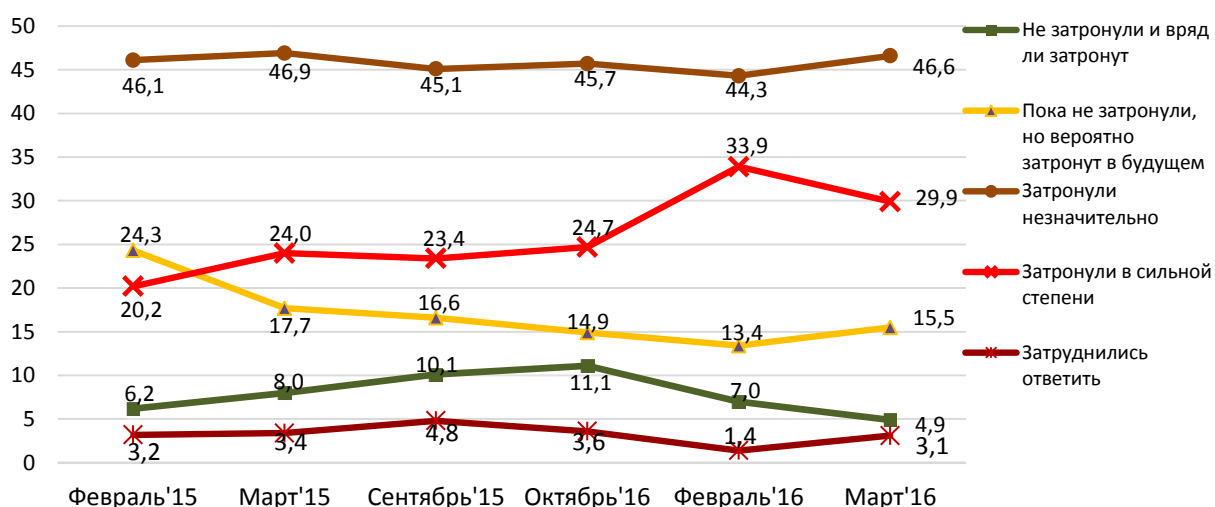


Рисунок 12 - Оценка влияния кризисных явлений, %

В марте 2016 продолжила снижаться численность тех, кого кризис вовсе не затронул (их доля снизилась вдвое по сравнению с октябрём 2015г.). В целом около 80% населения в той или иной степени испытали на себе проявления кризиса и еще 15% ожидают чего-либо подобного в будущем. О снижении уровня материального положения в марте 2016г. сообщили 50,6% опрошенных. Бедные и малообеспеченные страдают от кризиса больше: среди них 48,8% сообщили, что кризис затронул их в сильной степени, в то время как среди средне обеспеченных соответствующая доля составила в марте 2016 г. 22,7%, а среди относительно высоко обеспеченных – 9,5%.

Социально-экономические эффекты кризиса

Изменения в сфере занятости

Наиболее негативные изменения в сфере занятости связаны с уменьшением размера зарплат. По сравнению с февралем 2016 г. на 4% снизилась доля тех, кто уверен в

сохранении уровня оплаты. Доля тех, у кого заработная плата снизилась, в марте 2016 составила 24,5%, что на 3,8% меньше чем в феврале 2016 г., но на такую же величину выросла доля ожидающих снижения зарплаты в будущем.

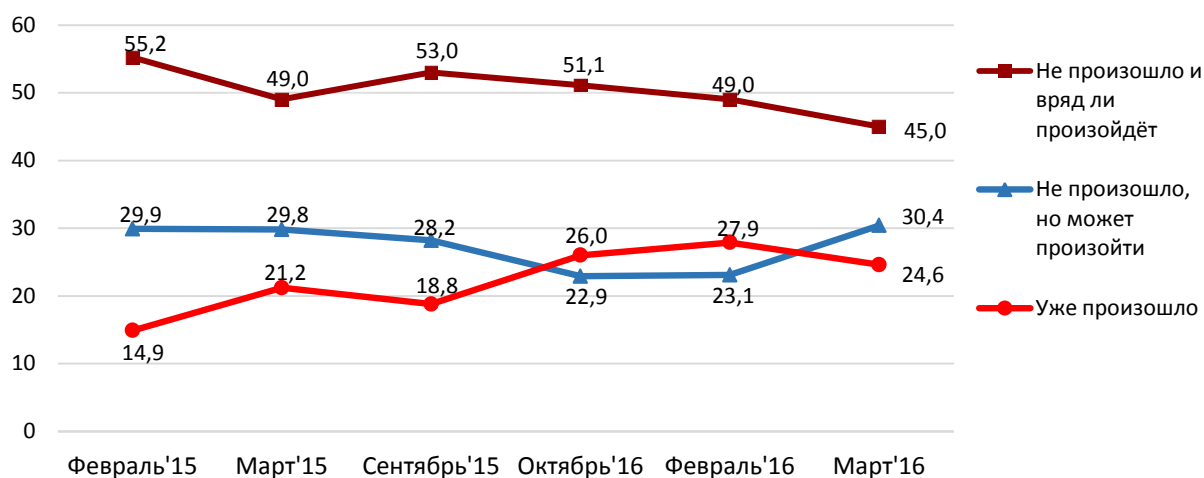


Рисунок 13 - Снижение заработной платы, %

О потере работы в марте 2016г. сообщили 12,4% опрошенных, что на 4% меньше, чем месяцем раньше, однако негативные ожидания в этом отношении растут; 34% респондентов опасаются лишиться рабочего места.

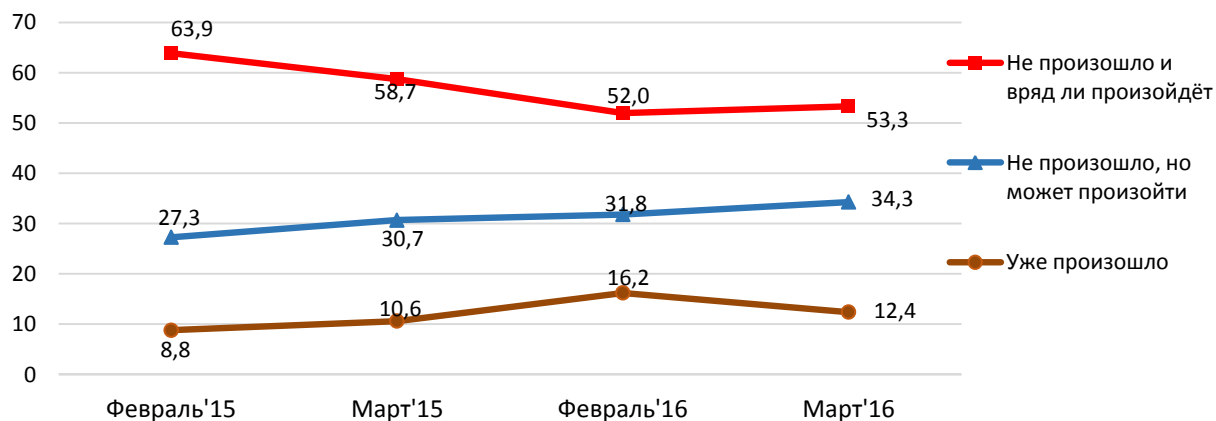


Рисунок 14 - Потеря работы, %

Снижение потребительской активности

Потребительская активность, снизившаяся в первом полугодии 2015 г., не растет. Сокращают расходы не только бедные слои населения, но также средне обеспеченные.

Таблица 3 – Сокращение расходов на товары и услуги, % от тех, кто до кризиса их потреблял

Отказались от:	Февраль 2015	Март 2015	Февраль 2016	Март 2016
Приобретения определенных продуктов	53,3	52,7	54,1	55,8
Приобретения одежды и обуви			42,5	35,9
Приобретения определенных лекарств	25,6	22,7	26,2	24,0
Расходов на платные медицинские услуги	29,7	27,2	32,8	28,0
Расходов на платные образовательные услуги	30,3	23,7	28,4	27,8
Расходов на развлечения	52,6	54,9	58,2	58,4
Расходов на проведение отпуска за границей	60,3	56,8	64,0	64,4
Расходов на проведение отпуска внутри страны	47,8	42,9	44,4	47,7

Адаптационное поведение

Адаптационное поведение в сфере потребления

Сокращение расходов стало массовой адаптационной стратегией, а не только стратегией бедных.

Таблица 4 - Адаптационные стратегии в сфере потребления в зависимости от уровня материального положения, %

Уровень материальной обеспеченности (по самооценке)	Февраль 2015	Март 2015	Февраль 2016	Март 2016
Сокращают расходы на товары и услуги				
Низкий	84,1	81,0	88,4	89,0
Средний	68,5	72,2	75,4	79,3
Выше среднего	53,1	55,6	47,7	58,7
Запасают продукты				
Низкий	43,4	35,0	41,1	34,7
Средний	31,4	28,2	29,4	31,7
Выше среднего	17,4	16,0	22,5	27,2

Адаптационное поведение в сфере занятости

Трудовые стратегии адаптационного характера не находят ни развития, ни распространения: 3,3% респондентов нашли вторую работу; 12% - разовые подработки; 5% - регулярные. Отсутствие массовых трудовых стратегий заменяет архаичная форма выживания – 24% опрошенных рассчитывают на выращивание овощей и фруктов на приусадебных участках.

В целом преобладает пессимизм в оценке изменений экономической ситуации. Горизонт выхода из кризиса отодвигается. Большинство населения (80%) в разной степени затронуты кризисом, еще 15% ожидают, что им придется столкнуться с проявлениями

кризиса. Прежде всего, негативные ожидания формируются в отношении снижения уровня оплаты труда, и как следствие, опасаются снижения уровня жизни. На данный момент его снижение отметили 50% населения. Ответом на негативные явления в экономике стало сокращение потребительской активности - в режим экономии вошли не только малообеспеченные, но и средние слои. Трудовые стратегии адаптационного характера в обществе не формируются, что подтверждает распространение массовых патерналистских ориентаций и усиление запроса на компенсаторные меры социальной политики.