

Институт социального анализа и прогнозирования

**ЭКОНОМИЧЕСКИЙ КРИЗИС –
СОЦИАЛЬНОЕ ИЗМЕРЕНИЕ**

ВЫПУСК 2

(ИНФОРМАЦИОННО-АНАЛИТИЧЕСКИЙ БЮЛЛЕТЕНЬ)

ИЮНЬ 2015

Аналитический материал подготовлен коллективом экспертов Института социального анализа и прогнозирования Российской академии народного хозяйства и государственной службы при Президенте Российской Федерации.

Авторский коллектив:

Главный редактор – Т. М. Малева, директор ИНСАП

Ответственный исполнитель - А. Г. Полякова, в.н.с. ИНСАП

Авторы:

Авраамова Е. М., зав. лаб. ИНСАП

Бурдяк А. Я., с.н.с. ИНСАП

Гришина Е. Е., зав. лаб. ИНСАП

Зубаревич Н. В., гл.н.с. ИНСАП

Кириллова М. К., в.н.с. ИНСАП

Логинов Д. М., с.н.с. ИНСАП

Ляшок В. Ю., н.с. ИНСАП

Мкртчян Н. В., в.н.с. ИНСАП

Полякова А. Г., в.н.с. ИНСАП

Тындик А. О., в.н.с. ИНСАП

Флоринская Ю. Ф., в.н.с. ИНСАП

Хасанова Р. Р., н.с. ИНСАП

Цацура Е. А., с.н.с. ИНСАП

© Экономический кризис — социальное измерение: информационно-аналитический бюллетень / Российская академия народного хозяйства и государственной службы при Президенте Российской Федерации; под ред. Т. М. Малевой. 2015. № 2.

При частичном или полном использовании материалов ссылка на источник обязательна

Оглавление

ВВЕДЕНИЕ	5
1. ДОХОДЫ И УРОВЕНЬ ЖИЗНИ НАСЕЛЕНИЯ.	7
Реальные располагаемые денежные доходы	8
Структура использования денежных доходов и потребительное поведение.	12
Пенсии	19
Социальные пособия	20
Уровень неравенства	22
2. РЫНОК ТРУДА.	26
Занятость и безработица	26
Оплата труда	29
Рабочее время, неполное рабочее время.	33
Занятость в моногородах.	38
3. МОНИТОРИНГ РАЗВИТИЯ РОССИЙСКИХ РЕГИОНОВ	44
Социально-экономическое положение регионов	44
Состояние бюджетов регионов в первом квартале 2015 г.	54
4. ДЕМОГРАФИЯ И МИГРАЦИЯ	64
Мониторинг воспроизводства населения	65
Миграция.	69
5. СОЦИАЛЬНОЕ САМОЧУВСТВИЕ РОССИЙСКОГО НАСЕЛЕНИЯ.	82
Представления о масштабах кризиса	82
Представление о длительности негативных эффектов в экономике	88
Влияние кризисных явлений на жизнедеятельность населения	88
Экономические эффекты кризиса	92

Изменения в потребительской активности	
под влиянием негативных эффектов кризиса	95
Стратегии экономического поведения.	99
ЗАКЛЮЧЕНИЕ	102

Введение

Начало 2015 г. было ознаменовано множеством прогнозов социально-экономического развития, многие из которых с разной степенью пессимизма описывали ожидаемые в ближайшем будущем негативные проявления кризиса. В общих чертах эксперты и аналитики предсказывали падение промышленного производства, снижение инвестиционной активности, нарастание неплатежей, падение объемов розничного товарооборота и пр. В социальной сфере ожидался ускоренный рост безработицы, нарастание задолженности по заработной плате, обнищание широких слоев населения, массовое сворачивание социальных программ и проектов с ухудшением качества социальных услуг. Вместе с объективно наблюдаемыми изменениями в экономике ситуация подогревалась процессами в информационном поле, что создавало особую напряженность и усиливало кризисные ожидания.

Первый раунд социального мониторинга, в котором проанализированы тенденции, происшедшие в социальной сфере в течение первых 2–3 месяцев 2015 г., показал неоднозначные результаты, которые можно описать формулой «некризисный кризис». Все перечисленные выше процессы имели место, однако не в той мере и не в том масштабе, который прогнозировался в конце 2014 г. Отчасти это объяснялось

запаздыванием статистики, особенно социальной, отчасти — силой социальной инерции, отчасти — труднопрогнозируемой спецификой нынешнего экономического кризиса.

В настоящий момент, спустя полгода с начала острой фазы кризиса, уже можно подвести некоторые предварительные итоги и выяснить, какие из прогнозов сбылись, а каким еще предстоит стать реальностью. Настоящий выпуск бюллетеня, отталкиваясь от методологии и результатов предшествующего выпуска, ориентирован на анализ изменений широкого круга социальных индикаторов для формирования комплексной картины происходящих в социальной сфере процессов.

1. Доходы и уровень жизни населения

В январе-апреле 2015 г. наблюдалось снижение реальных денежных доходов населения и самооценки его материального положения. В связи с пониженной индексацией (ниже реального уровня инфляции) многих социальных выплат сократилась их доля в общей структуре денежных доходов населения. Растущие цены на товары и услуги существенно снизили покупательную способность населения и стимулировали его переход к экономному режиму потребления. В то же время следует отметить, что снижение реальных доходов в I квартале 2015 г. было относительно невелико (падение реальной заработной платы в этот период было более существенным). Исходя из анализа распределения общего объема денежных доходов населения по квинтильным группам, данное снижение касалось в большей степени наиболее обеспеченных слоев населения, что привело к некоторому сокращению доходного неравенства. В то же время, в условиях дальнейшего роста цен, в том числе на жилищные и коммунальные услуги и товары первой необходимости, реальные денежные доходы населения могут продолжить свое снижение и еще в большей степени ухудшить материальное положение населения.

РЕАЛЬНЫЕ РАСПОЛАГАЕМЫЕ ДЕНЕЖНЫЕ ДОХОДЫ

По предварительным данным денежные доходы населения в апреле 2015 г. в среднем на душу населения составили 30569 руб., среднемесячная номинальная начисленная заработная плата одного работника — 32805 руб., а средний размер назначенной пенсии — 12102 руб.¹

Реальные располагаемые денежные доходы населения (доходы за вычетом обязательных платежей, скорректированные на индекс потребительских цен) снизились в I квартале 2015 г. по сравнению с аналогичным периодом 2014 г. на 1,4%, а реальная заработная плата — на 9,0%². В целом, снижение реальных располагаемых денежных доходов населения и реальной заработной платы наблюдалось в период с ноября 2014 г. по март 2015 г. по сравнению с аналогичным периодом 2013–2014 гг. (см. рис. 1). Если в ноябре 2014 г. реальные располагаемые денежные доходы населения снизились на 3,8%, а реальная заработная плата — на 1,2% по сравнению с аналогичным периодом 2013 г., то в апреле 2015 г. реальные располагаемые денежные доходы населения снизились на 4,0%, а реальная заработная плата — на 13,2% по сравнению с аналогичным периодом 2014 г.

Таким образом, в январе-апреле 2015 г. в реальном выражении денежные доходы снижались менее значительно, чем заработная плата. При этом в структуре денежных доходов населения в I квартале 2015 г. по сравнению с аналогичным периодом предыдущего года уменьшилась доля социальных выплат с 17,0% до 16,8% (на 0,2 п.п.), доходов от предпринимательской деятельности с 8,3% до 8,0% (на 0,3 п.п.) и доходов от собственности с 5,0% до 4,8% (на 0,2 п.п.) (см. рис. 2).

Что же удерживало реальные денежные доходы от более быстрого падения? Одним из возможных факторов могла стать продажа населением иностранной валюты, особенно

¹ Росстат, Социально-экономическое положение России, январь–апрель 2015 г.

² Росстат, Информация о социально-экономическом положении России, январь–апрель 2015 г.

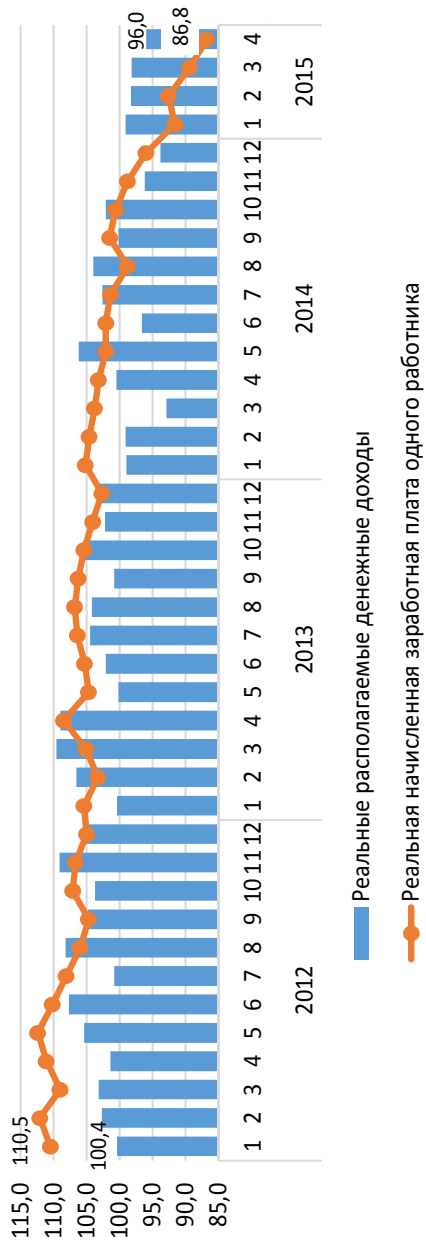


Рис. 1. Динамика реальных располагаемых денежных доходов населения, в 2012–2015 гг, % к соответствующему периоду предыдущего года

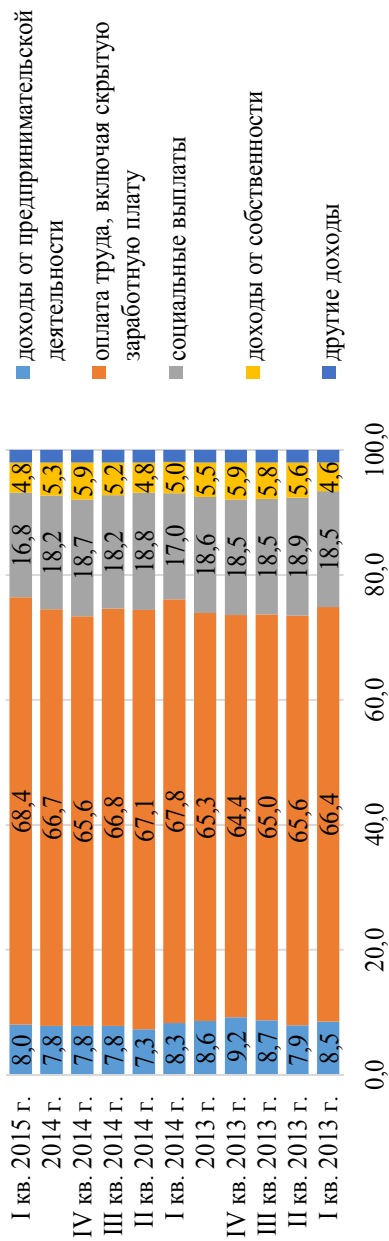


Рис. 2. Структура денежных доходов населения в 2013–2015 гг., в % к итогу

в крупных городах. Это подтверждается динамикой НДФЛ в разрезе субъектов РФ¹. По данным опросов населения фондом «Общественное мнение»², если в ноябре 2014 г. 23% населения предпочло бы хранить свои сбережения в иностранной валюте, то в феврале-марте 2015 г. — лишь 15–16%. По данным Центрального банка в январе-марте 2015 г. предложение физическими лицами иностранной валюты превышало спрос на нее³. Другой возможной причиной более плавного падения реальных денежных доходов населения по сравнению с реальной заработной платой может быть рост неформальной занятости и скрытой оплаты труда, учитываемой лишь косвенным образом в денежных доходах населения. Так, по сравнению с I кварталом 2014 г. в I квартале 2015 г. в структуре денежных доходов населения увеличилась доля оплаты труда, включая скрытую оплату труда, с 67,8 до 68,4%.

Следует отметить, что новые «Методологические положения по расчету показателей денежных доходов и расходов населения»⁴, о которых мы упоминали в предыдущем выпуске, по словам специалистов Росстата пока не применяются при расчете оперативных ежемесячных показателей денежных доходов. В связи с этим ежемесячные данные по денежным доходам по соответствующим периодам за 2014 и 2015 гг. являются сопоставимыми.

¹ Подробнее — см. в разделе «Мониторинг развития российских регионов»

² Данные опросов населения, проведенных ООО «инФОМ» в ноябре 2014-марте 2015 г., http://www.cbr.ru/dkp/standart_system/Inf_exp_15-03.pdf

³ Центральный банк РФ, Обзор основных показателей, характеризующих состояние внутреннего рынка наличной иностранной валюты в марте 2015 г., http://www.cbr.ru/analytics/bank_system/Exp15_03.pdf

⁴ Приказ Росстата от 02.07.2014 N 465 «Об утверждении Методологических положений по расчету показателей денежных доходов и расходов населения»

СТРУКТУРА ИСПОЛЬЗОВАНИЯ ДЕНЕЖНЫХ ДОХОДОВ И ПОТРЕБИТЕЛЬНОЕ ПОВЕДЕНИЕ

В январе–апреле 2015 г. доля денежных доходов, использованных на покупку товаров и услуг, сократилась на 3,7 п.п. (с 78,6% до 74,9%) по сравнению с аналогичным периодом 2014 г. и на 0,6 п.п. (с 75,5% до 74,9%) по сравнению с аналогичным периодом 2013 г. (табл. 1). Таким образом, отвечая на рост потребительских цен, население снижает потребление товаров и услуг.

Данные по обороту розничной торговли подтверждают, что потребление товаров и услуг населением сократилось. В январе–апреле 2015 г. оборот розничной торговли снижался и составил в апреле 2015 г. 90,2% от соответствующего периода 2014 г. (в сопоставимых ценах) (см. рис. 3 ниже).

По сравнению с началом 2014 г. в январе–апреле 2015 г. в структуре использования денежных доходов населения увеличилась доля расходов на сбережения и сократилась доля расходов на покупку валюты (рис. 4).

К росту вкладов населения и увеличению доли расходов на сбережения привели высокие процентные ставки по рублевым вкладам в конце декабря 2014 г.— январе 2015 г. В результате вклады населения увеличились за I квартал 2015 г. на 2,9% (на 1,9% с исключением влияния валютного курса)¹. Для сравнения, в I квартале 2014 г. объем вкладов населения сократился на 2,3% (на 4,4% без учёта валютной переоценки)², а в аналогичный период 2013 г. наблюдался рост вкладов физических лиц на 3,5% (на 2,5% без учета

¹ Банк России, О динамике развития банковского сектора Российской Федерации в марте 2015 г., http://www.cbr.ru/analytics/print.aspx?file=bank_system/din_razv_15_03.htm&pid=bnksyst&sid=ITM_1155

² Агентство по страхованию вкладов, Анализ рынка вкладов физических лиц в I квартале 2014 г., http://www.asv.org.ru/agency/for_press/pr/319571/

Таблица 1. Структура использования денежных доходов населения в 2014–2015 гг., %

	Денежные доходы	в том числе использовано на							
		покупку товаров и оплату услуг	из них на		оплату обязательных платежей и взносов	сбережения	из них вкладах и ценных бумагах	Покупку валюты	Прирост (+)/уменьшение (-) денег на руках
			покупку товаров	оплату услуг					
2013 г.									
I квартал	100,0	78,3	58,7	17,3	11,2	9,8	5,2	3,7	-3,0
январь–апрель	100,0	75,5	57,0	16,4	11,2	10,9	7,3	3,8	-1,4
II квартал	100,0	72,8	55,1	15,6	11,8	9,7	7,9	3,9	1,8
III квартал	100,0	76,7	58,1	16,1	11,8	6,9	2,9	5,2	-0,6
IV квартал	100,0	68,3	52,7	13,7	11,8	12,3	8,5	4,0	3,6
Год	100,0	73,6	55,9	15,5	11,7	9,8	6,3	4,2	0,7
2014 г.									
I квартал	100,0	82,3	61,8	17,6	12,1	0,3	-6,9	7,0	-1,7
январь–апрель	100,0	78,6	59,2	16,8	11,8	3,6	-2,7	6,2	-0,2
II квартал	100,0	73,0	55,5	15,2	11,5	10,0	5,1	4,6	0,9
III квартал	100,0	75,4	57,6	15,3	11,9	7,2	2,6	4,6	0,9
IV квартал	100,0	71,4	55,8	13,6	11,9	9,1	1,1	7,2	0,4
Год	100,0	75,0	57,4	15,3	11,9	7,0	0,8	5,9	0,2
2015 г.									
I квартал	100,0	78,1	59,7	16,8	11,1	13,1	2,2	4,1	-6,4
январь–апрель	100,0	74,9	57,1	16,1	10,8	14,3	4,1	4,3	-4,3

* ПРИМЕЧАНИЕ: сбережения включают прирост (уменьшение) вкладов, приобретение ценных бумаг, изменение средств на счетах индивидуальных предпринимателей, изменение задолженности по кредитам, приобретение недвижимости, покупку населением скота и птицы

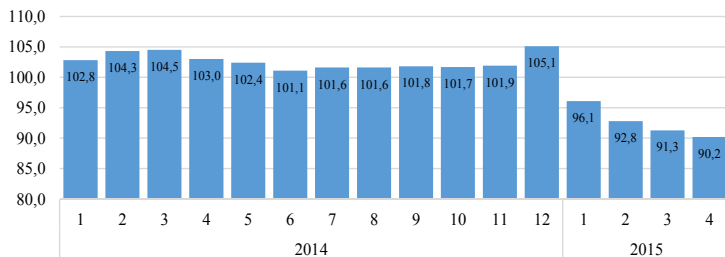


Рис. 3. Оборот розничной торговли, % к соответствующему периоду предыдущего года (в сопоставимых ценах)

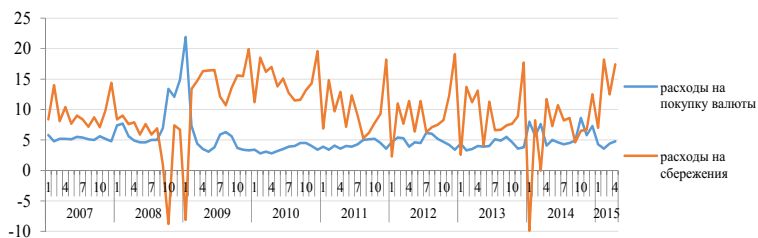


Рис. 4. Расходы населения на сбережения во вкладах и ценных бумагах, включая изменение средств на счетах индивидуальных предпринимателей, изменение задолженности по кредитам, приобретение недвижимости и расходы на покупку валюты, % от денежных доходов

валютной переоценки)¹. В то же время, в силу падения реальных денежных доходов населения и снижения начиная с февраля 2015 г. процентных ставок по вкладам в результате сокращения ключевой ставки Центрального Банка Российской Федерации, рост вкладов в последующих кварталах 2015 г. может замедлиться.

Рост процентных ставок, а также снижение реальных денежных доходов населения привели к существенному сокращению кредитной активности населения в целом: в январе

¹ Агентство по страхованию вкладов, Анализ рынка вкладов физических лиц в I квартале 2013 г., http://www.asv.org.ru/agency/for_press/pr/296217/

2015 г. — на 57%, а в феврале 2015 г. — на 17% к предыдущему месяцу¹. В то же время снижение процентных ставок и реализация с марта 2015 г. Правительством РФ мер по поддержке ипотечного кредитования привели к некоторому росту спроса на ипотечное кредитование в марте 2015 г. (на 32% к предыдущему месяцу), что позволило несколько компенсировать падение объема выдаваемых ипотечных кредитов, происходившее в начале 2015 г.

По данным исследовательского холдинга «Ромир»², в 2015 г. уровень материальных запросов населения снизился: если в 2014 г. для «нормальной жизни» в среднем был необходим семейный бюджет равный 78,5 тыс. руб. в месяц, то в 2015 г. — лишь 68,9 тыс. руб. в месяц. Это свидетельствует о том, что население стало экономить и ограничивать свое потребление товаров и услуг.

Данные Обследования потребительских ожиданий населения Росстата в I квартале 2015 г. свидетельствуют о снижении доли населения, оценивающего свое материальное положение как хорошее или очень хорошее (на 4,2 п.п.), и увеличении доли населения, оценивающего свое материальное положение как плохое или очень плохое (на 4,7 п.п.) (рис. 5).

Подтверждает ухудшение материального положения населения и рост просроченной потребительской задолженности. По данным Национального бюро кредитных историй за I квартал 2015 г. коэффициент просроченной потребительской задолженности, рассчитываемый как отношение остатка по займам, выплаты по которым просрочены более чем на 30 дней, к общему объему выданных кредитов, увеличился на 0,9 п.п. (с 5,6% до 6,5%)³. С апреля 2014 г. по апрель 2015 г.

¹ Объединенное кредитное бюро, Спрос на ипотеку в марте 2015 г. вырос на треть, 20 апреля 2015, <http://www.bki-okb.ru/press/news/spros-na-ipoteku-v-marte-2015-g-vyros-na-tret>

² «Российская газета» — Неделя № 6673 (102), Кому и сколько денег надо для «нормальной жизни?», 14.05.2015, <http://www.rg.ru/2015/05/14/budget.html>

³ Национальное бюро кредитных историй, в 1 квартале 2015 года зафиксирован рекордный рост просроченной задолженности

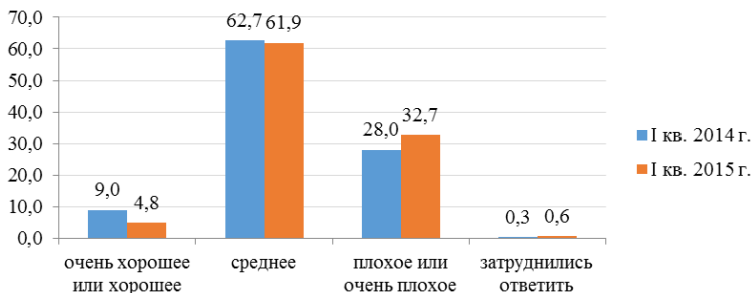


Рис. 5. Мнение населения о текущем материальном положении, %

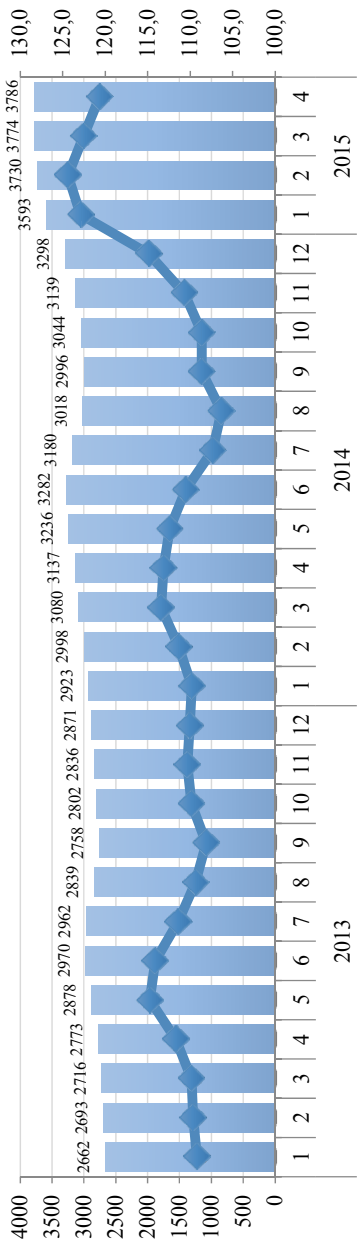
коэффициент просроченной потребительской задолженности увеличился на 1,5 п.п. (с 5,0% до 6,5%).

В I квартале 2015 г. по сравнению с соответствующим периодом предыдущего года цены на продукты питания выросли на 10,9%, а на непродовольственные товары — на 6,8%. По сравнению с апрелем 2014 г. в апреле 2015 г. наиболее существенно выросли цены на продовольственные продукты (без алкогольных напитков) (на 23,4%), электротовары и другие бытовые приборы (на 26,8%), медикаменты (на 25,8%), жилищные услуги (на 22,2%), услуги зарубежного туризма (на 29,7%) и страхования (39,1%)¹.

Следует сказать, что жилищные услуги составляют только небольшую часть жилищно-коммунальных услуг, совокупная стоимость которых выросла в апреле 2015 г. по сравнению с апрелем 2014 г. на 10,5%, в том числе средний рост цен на коммунальные услуги за тот же период составил 5,3%. Темпы роста цен на жилищные и на коммунальные услуги за апрель 2014–2015 гг. не отличаются от аналогичных показателей за апрель 2013–2014 гг., что связано с концепцией долгосрочного формирования индекса цен в жилищно-коммунальной отрасли и жестким ограничением их роста в при-

в розничном кредитовании, 13.05.2015 -. — режим доступа: <http://www.nbki.ru/company/news/? Id=11285>

¹ Росстат, Социально-экономическое положение России, январь-апрель 2015 г.



■ Стоимость минимального набора продуктов питания, руб.

◆ Изменение стоимости минимального набора продуктов питания, в % к соответствующему периоду предыдущего года

Рис. 6. Стоимость минимального набора продуктов питания и ее изменение в % к соответствующему периоду предыдущего года

вязке к прогнозам социально-экономического развития. Кроме того, начиная с 2012 г. ежегодный рост тарифов происходит в середине года (июль — сентябрь), в отличие от предыдущих лет, когда цены на ЖКУ регулярно увеличивались с 1 января. Таким образом, ожидаемое увеличение с 1 июля 2015 г. цен на оплату жилья и коммунальных услуг по регионам России, привязанное к росту индекса потребительских цен, в абсолютном выражении, скорее всего, окажется выше, чем планировалось¹, и риски задолженности населения по оплате жилищно-коммунальных услуг во втором полугодии на фоне снижения доходов могут увеличиться.

Стоимость минимального набора продуктов питания, определяемая Росстатом, в расчете на месяц в среднем по России на конец апреля 2015 г. составила 3785,7 рублей и выросла с конца апреля 2014 г. на 20,7%, а с начала 2015 г. — на 14,1% (рис. 6).

Наибольший рост стоимости минимального набора продуктов питания в апреле 2015 г. по сравнению с апрелем 2014 г. наблюдался в таких регионах, как Республика Ингушетия (126,7%), Рязанская область (126,1%) и Республика Марий Эл (126,0%)².

На фоне происходящего роста цен снижалась покупательная способность денежных доходов населения. В частности, в январе-апреле 2015 г. по сравнению с аналогичным периодом 2014 г. в наибольшей степени снизилась покупательная способность денежных доходов населения на плодовоовощную продукцию: капусту свежую белокочанную (на 34%), яблоки (на 20%), морковь (на 20%) и лук репчатый

¹ Распоряжение Правительства РФ от 30.04.2014 N 718-р «Об утверждении индексов изменения размера вносимой гражданами платы за коммунальные услуги в среднем по субъектам Российской Федерации и предельно допустимых отклонений по отдельным муниципальным образованиям от величины указанных индексов»

² Росстат, Стоимость условного (минимального) набора продуктов питания, http://www.gks.ru/wps/wcm/connect/rosstat_main/rosstat/ru/statistics/tariffs/#

(на 17%),— а также на сахар-песок (на 32%), рис (на 25%) и другие крупы (на 19%), мороженую рыбу (на 20%) (рис. 7)¹.

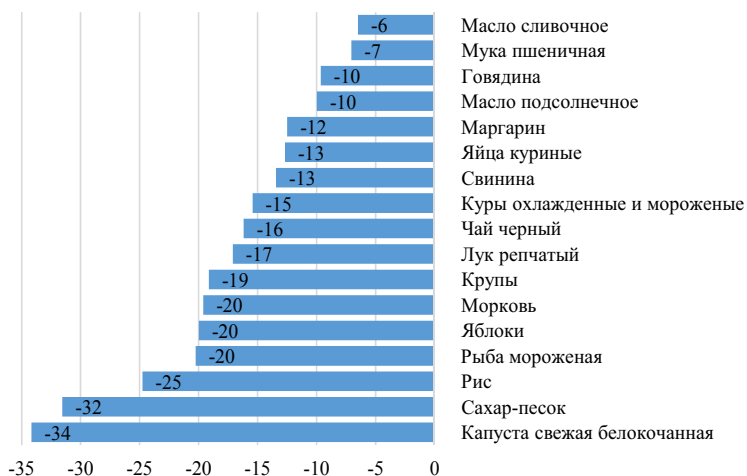


Рис. 7. Темпы снижения покупательной способности среднедушевых денежных доходов населения в январе-апреле 2015 г., в % к январю-апрелю 2014 г.

Пенсии

С ноября 2014 г. наблюдается сокращение реального размера назначенных пенсий. И хотя после индексации страховых пенсий в феврале 2015 г. реальный размер назначенных пенсий несколько увеличился по сравнению с предыдущим месяцем, в марте и апреле 2015 г. реальный размер назначенных пенсий продолжил снижаться и составил соответственно 95,9% и 95,5% от уровня аналогичного периода 2014 г.² (рис. 8).

¹ Росстат, Социально-экономическое положение России, январь-апрель 2015 г.

² Росстат, Социально-экономическое положение России, январь-апрель 2015 г.

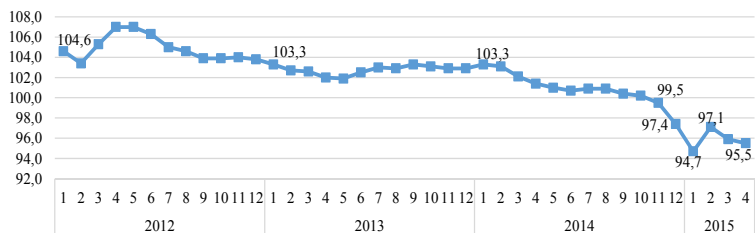


Рис. 8. Реальный размер назначенных пенсий, % к соответствующему периоду предыдущего года

Средний размер назначенных пенсий в I–IV кварталах 2014 г. составил 166,1–160,6% от величины прожиточного минимума пенсионера (рис. 9). В целом в период с 2012 г. по 2014 г. наблюдалось сокращение среднего размера назначенных пенсий относительно прожиточного минимума пенсионера.



Рис. 9. Средний размер назначенных пенсий, % к величине прожиточного минимума пенсионера

СОЦИАЛЬНЫЕ ПОСОБИЯ

До 2016 года Федеральным законом¹ были приостановлены статьи, регламентирующие индексацию различных соци-

¹ Федеральный закон от 06.04.2015 N 68-ФЗ «О приостановлении действия положений отдельных законодательных актов Российской Федерации в части порядка индексации [...] выплат, пособий и компенсаций ...»

альных выплат. Выплаты федеральным льготным категориям были проиндексированы на 5,5%.

Динамика размеров пособий в реальном выражении показывает их снижение на 1 января 2015 года (сопоставимое с ситуацией в предыдущие годы). Размер таких пособий как единовременное пособие женщинам, вставшим на учет в медицинские учреждения в ранние сроки беременности (до 12 недель); единовременное пособие при рождении ребенка; единовременное пособие при передаче ребенка на воспитание в семью по уходу за первым ребенком; пособие по уходу за вторым и последующими детьми; ежемесячное пособие по уходу за ребенком в двойном размере до достижения ребенком возраста трех лет; пособие гражданам, подвергшимся воздействию радиации вследствие катастрофы на Чернобыльской АЭС; государственный сертификат на материнский (семейный) капитал; социальное пособие на погребение в целом составил 94,7% от уровня на 1 января 2014 года. Размер родового сертификата; ежемесячной выплаты на содержание ребенка в семье опекуна; ежемесячных выплат на вознаграждение, причитающиеся приемному родителю; ежемесячных выплат неработающим трудоспособным лицам, осуществляющим уход за ребенком-инвалидом в возрасте до 18 лет или инвалидом с детства I группы: родителю (усыновителю) или опекуну (попечителю) — 89,8%.

Размеры стипендий получающих высшее и среднее профессиональное образование были повышены с 1 января 2014 года впервые за несколько лет. Однако планируемая индексация на уровне инфляции в связи с экономической ситуацией была приостановлена, а повышение в 2015 году произведено также на уровне 5,5%, что привело к их снижению в реальном выражении — 94,7% к уровню на 1 января 2014 года.

С 2013 года можно видеть снижение реальных размеров ЕДВ всем категориям федеральных льготников. На 1 января 2015 года их размер составил от 93,1% (в случае членов семей погибших (умерших) инвалидов войны, участников Великой Отечественной войны и ветеранов боевых действий

и приравненные к ним категории граждан) до 94,4% (в случае инвалидов войны, ветеранов боевых действий, лиц, подвергшихся воздействию радиации вследствие катастрофы на Чернобыльской АЭС, ядерных испытаний на Семипалатинском полигоне, и приравненные к ним категории граждан) по отношению к размерам на 1 января 2014 года.

С 1 апреля 2015 года размер ЕДВ был проиндексирован на 5,5%, при этом по данным Росстата индекс потребительских цен в январе-апреле 2015 года уже составил 116,3% к аналогичному периоду 2014 года.

УРОВЕНЬ НЕРАВЕНСТВА

Рост цен и падение реальных денежных доходов населения привели к тому, что в I квартале 2015 года продолжился рост уровня бедности. По итогам 2014 года уровень бедности составил 11,2%, что на 0,4 п.п. превышает уровень бедности в 2013 году. В I квартале 2015 года по сравнению с аналогичным периодом 2014 года уровень бедности увеличился на 2,1 п.п. и составил 15,9%. В целом уровень бедности в I квартале 2015 года превышает уровень бедности в аналогичные периоды 2012–2014 гг., однако ниже уровня бедности в I квартале 2008 и 2009 гг.

Анализ распределения общего объема денежных доходов населения по квинтильным группам в I квартале 2015 г. показывает сокращение доли денежных доходов населения,

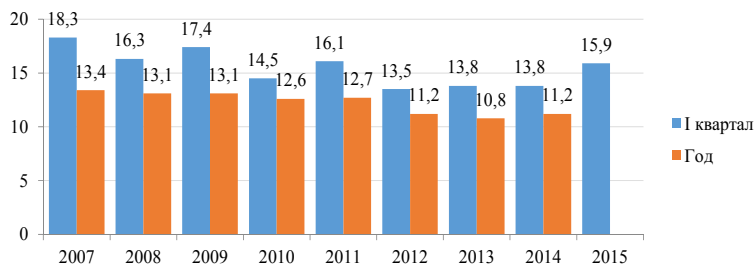


Рис. 10. Доля населения с денежными доходами ниже величины прожиточного минимума в целом по Российской Федерации, %

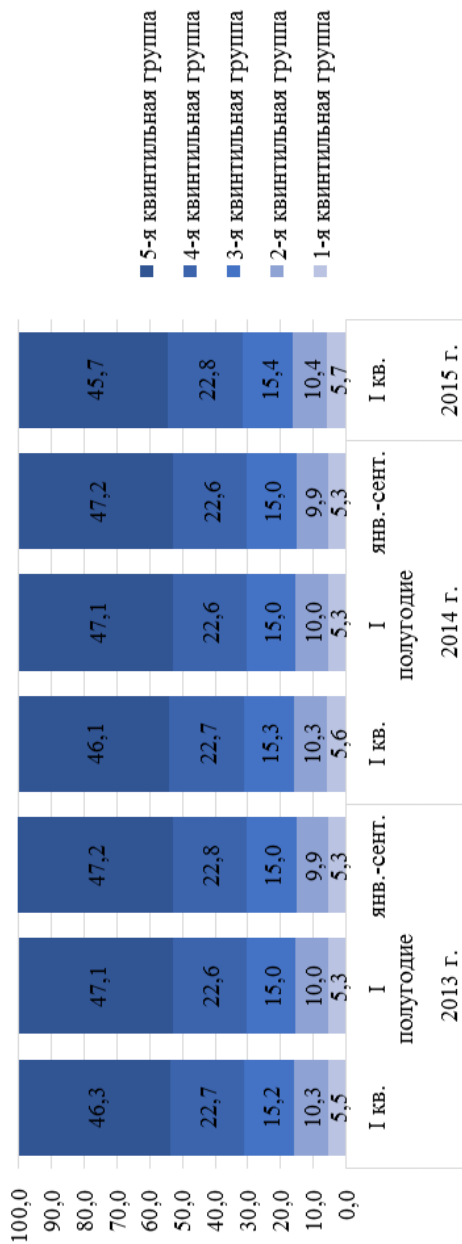


Рис. 11. Распределение общего объема денежных доходов населения по квинтильным группам в 2013–2015 гг., %

принадлежащего 5-й квинтильной группе с наивысшими доходами, по сравнению с аналогичным периодом 2014 г.: с 46,1% до 45,7% (см. рис. 11).

В I квартале 2015 г. по сравнению с аналогичным периодом 2014 г. несколько снизился уровень неравенства: коэффициент Джини сократился с 0,401 до 0,397 (рис. 12).

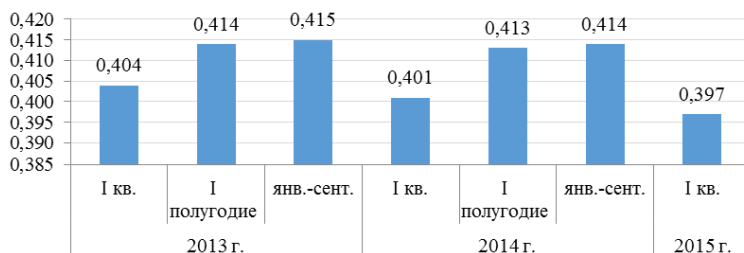


Рис. 12. Коэффициент Джини в 2013–2015 гг.

Снижение уровня неравенства также подтверждается сокращением децильного коэффициента фондов с 14,4 в I квартале 2014 г. до 13,9 в I квартале 2015 г. (рис. 13). Децильный коэффициент показывает соотношение величины доходов 10% самых богатых и 10% самых бедных граждан.

Снижение в I квартале 2015 г. доходного неравенства за счет сокращения доли денежных доходов наиболее обеспеченной группы населения является в целом позитив-

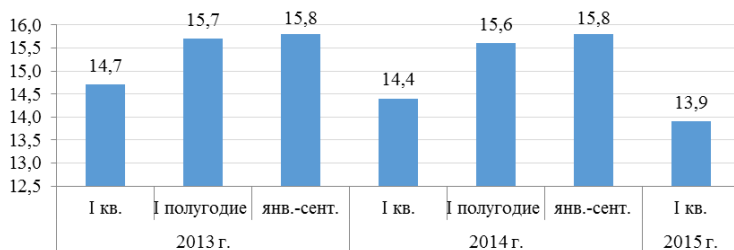


Рис. 13. Децильный коэффициент фондов в 2013–2015 гг.

ным фактом. В то же время, дальнейшее падение реальных денежных доходов населения, в том числе низкодоходных групп населения, особенно подверженных негативному влиянию роста цен на продовольственные товары, может привести к росту доходного неравенства за счет снижения доли денежных доходов наименее обеспеченных слоев населения.

2. Рынок труда

Умеренно негативная динамика показателей безработицы сопровождается заметным сокращением числа занятых. В 1 квартале 2015 г. ухудшаются показатели использования рабочего времени по ряду обрабатывающих производств и в строительстве. Сокращение реальной заработной платы существенно различается по видам экономической деятельности. В условиях уменьшения численности населения в рабочих возрастах и учитывая структурный характер кризиса, меры по содействию изменению структуры занятости являются базисными и для активизации экономического роста.

Рынок труда монопрофильных муниципальных образований отреагировал раньше: отдельные проявления кризиса на нем стали заметны уже осенью, в то время как в целом по стране ситуация еще оставалась стабильной.

ЗАНЯТОСТЬ И БЕЗРАБОТИЦА

В первые месяцы 2015 г., вопреки сезонности, произошло увеличение уровня безработицы, снижение уровня занятости (см. рис. 14). Однако указанные показатели остаются в границах предыдущих лет¹.

¹ Уровень безработицы в апреле 2011 г. составлял 7,2 %, в апреле 2012 г. — 5,8 %.

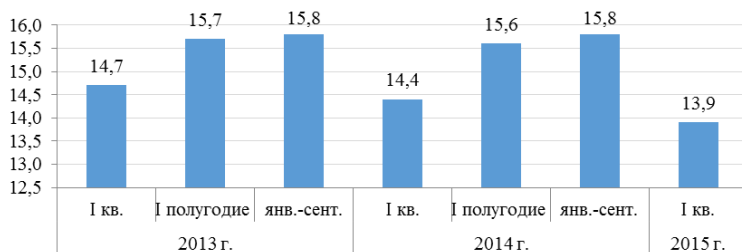


Рис. 14. Уровни экономической активности, занятости, безработицы в январе — апреле 2013, 2014, 2015 гг. (2015 г. — расчет без учета сведений по Республике Крым и г. Севастополю)

В апреле прирост безработицы прекратился, уровень безработицы составил 5,8 %¹.

В первые месяцы 2014 г. заметно сокращается численность занятого населения. Без Республики Крым и г. Севастополя численность занятых в среднем за январь — апрель 2015 г. была ниже значений соответствующих периодов 2013 и 2014 гг. на 377 и 292 тыс. человек соответственно. Как отмечалось ранее², начиная с 2015 г. заметно ускоряются темпы снижения численности населения в возрастных группах со значимой экономической активностью (20–64), что, вне зависимости от экономической динамики, отрицательно влияет на численность рабочей силы (экономически активного населения). В этих условиях переход части занятых в состояние безработицы (активного поиска работы), сохранение участия в рабочей силе, представляется более позитивным, в сравнении с перспективой выбытия из состава рабочей силы (переход в экономически неактивные). Важно сохранение этих групп на рынке труда, содействие трудоустройству, профессиональной мобильности. В условиях сокращения предложения труда реализация мер по содействию измене-

¹ Источники: Социально-экономическое положение России, январь — декабрь 2014 г., Росстат; Занятость и безработица в Российской Федерации в апреле 2015 года (по итогам обследований населения по проблемам занятости), оперативная информация, Росстат.

² См. выпуск 1 данного Мониторинга.

нию структуры занятости, предусмотренных Планом первоочередных мероприятий по обеспечению устойчивого развития экономики и социальной стабильности в 2015 г., важна как для смягчения социальных последствий кризиса, так и для уменьшения ограничений экономического роста.

В январе — апреле 2015 г. наблюдается разнонаправленная динамика безработицы среди городского и сельского населения. Тогда как в городских населенных пунктах безработица растет, превышая значения последних двух лет, уровень безработицы среди сельского населения практически не увеличивается, находясь на более низком уровне в сравнении с аналогичным периодом 2014 и 2013 гг. (рис. 15)¹.

По данным Обследования населения по проблемам занятости, удельный вес занятых в неформальном секторе в 1 квартале 2015 г. остается относительно стабильным, в сравнении с 1 кварталом 2014 г. (19%)².

По оперативным данным Минтруда России³ численность безработных, зарегистрированных в органах службы занятости, в мае 2015 г. уменьшилась, в сравнении с апрелем, составив на 27 мая 998,8 тыс. человек. Количество вакансий, заявленных работодателями в органы службы занятости, увеличилось впервые с начала года, составив на конец месяца 1308,9 тыс. вакансий.

¹ Источники: Социально-экономическое положение России, январь — декабрь 2014 г., Росстат; Занятость и безработица в Российской Федерации в апреле 2015 года (по итогам обследований населения по проблемам занятости), оперативная информация, Росстат.

² Источник: Обследование населения по проблемам занятости, 1 квартал 2015 г., Росстат.

В период прошлого кризиса (2008–2009 гг.) рост безработицы сопровождался снижением доли занятых в неформальном секторе, с некоторым временным лагом. Как показывают обследования Росстата за последние 10 лет, оба показателя связаны между собой, обычно ведут себя разнонаправленно и отличаются сезонностью.

³ Источник: сайт Минтруда России (<http://www.rosmintrud.ru/employment/employment/439/>).

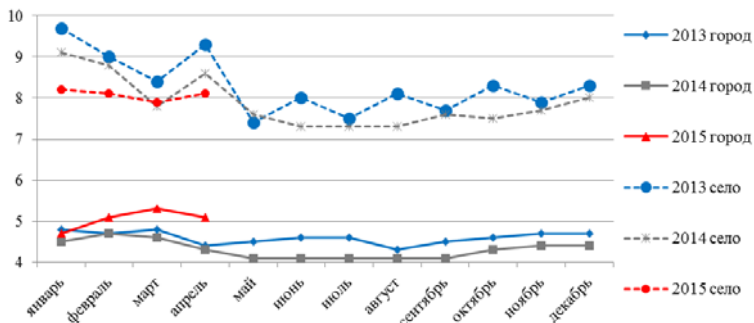


Рис. 15. Уровни безработицы среди городского и сельского населения по месяцам 2013, 2014, 2015 гг., % к численности экономически активного населения

ОПЛАТА ТРУДА

В апреле 2015 г. среднемесячная заработная плата работников организаций увеличилась к марту 2015 г. на 0,5%, составив 32,8 тыс. рублей¹. В номинальном выражении зарплата за апрель 2015 г. превышала зарплату за апрель 2014 г. на 1%. С учетом инфляции, в реальном выражении зарплата за апрель 2015 г. составила 86,8% от зарплаты за апрель 2014 г.² (см. рис. 16). За первые четыре месяца 2015 г. снижение реальной зарплаты составило 10,2% (89,8% к январю — апрелю 2014 г.).

¹ Сведения о заработной плате за апрель 2015 г. являются оценкой. Оценка средней заработной платы за март 2015 г. изменена Росстатом по сравнению с ранее опубликованной в связи с получением итогов за отчетный период (оценка зарплаты за март 2015 г. — 33,2 тыс. рублей; уточненные сведения — 32,6 тыс. руб.).

Источник: «Информация о социально-экономическом положении России, январь — апрель 2015 г., Росстат»

² Информация о социально-экономическом положении России, январь — апрель 2015 г., Росстат. В целях обеспечения статистической сопоставимости данных относительные показатели по РФ Росстат рассчитывает без учета сведений по Республике Крым и г. Севастополю.

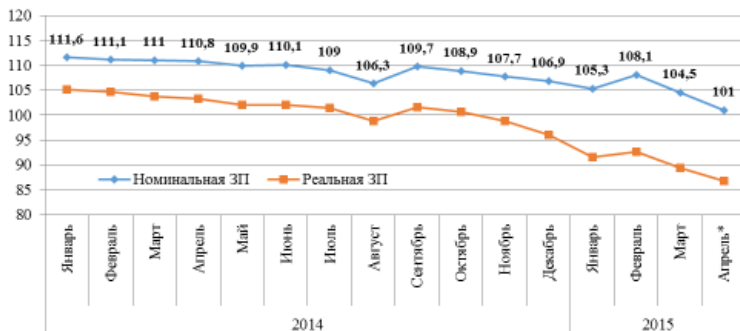


Рис. 16. Изменение номинальной и реальной заработной платы, % к соответствующему месяцу предыдущего года

Динамика номинальной заработной платы в 1 квартале 2015 г. обнаруживает заметные различия по видам экономической деятельности (ВЭД) (см. рис. 17)¹. Более позитивна ситуация в сельском хозяйстве, а также в обрабатывающих производствах, электроэнергетике, торговле и предоставлении прочих коммунальных, социальных и персональных услуг. Номинальная заработная плата в 1 квартале 2015 г. практически не отличалась от значений соответствующего периода 2014 г. (рост на 1–2%) в строительстве, гостиницах и ресторанах, гос. управлении и обеспечении военной безопасности. С учетом ИПЦ (116,2% 1 кв. 2015 к 1 кв. 2014 г.), снижение реальной заработной платы по данным видам экономической деятельности в 1 квартале 2015 г. составило 12–13%.

В обрабатывающих производствах рост номинальной заработной платы на 9–11% фиксируется в текстильном и швейном производстве, производстве кожи, обуви, обработке древесины, производстве резиновых и пластмассовых изделий, целлюлозы и древесной массы, производстве электрооборудова-

¹ Источник: Информация о социально-экономическом положении России, январь — апрель 2015 г., Росстат. В целях обеспечения статистической сопоставимости данных относительные показатели по РФ Росстат рассчитывает без учета сведений по Республике Крым и г. Севастополю.

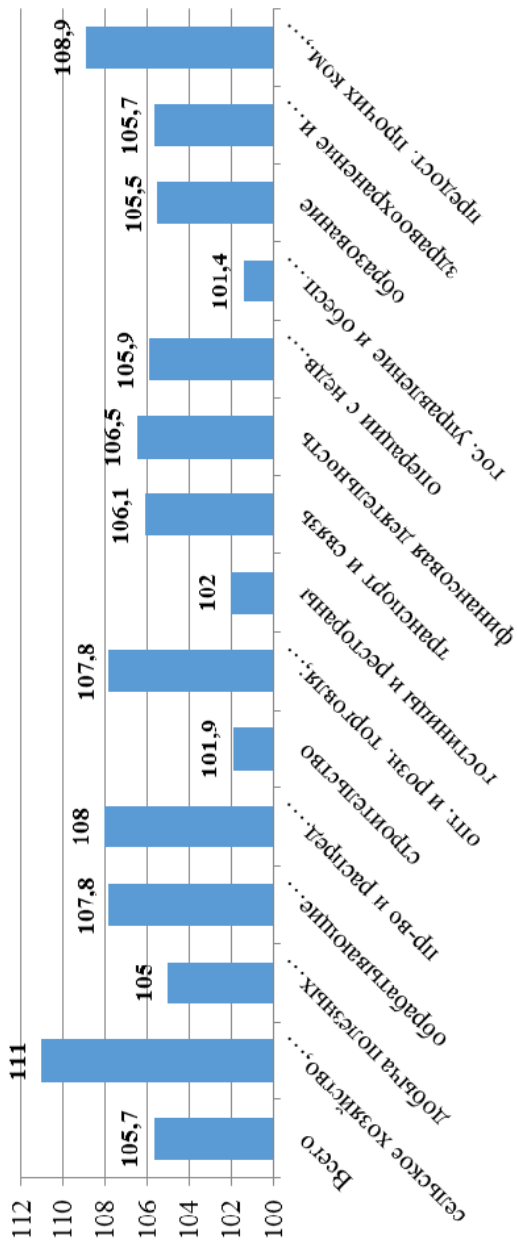


Рис. 17. Номинальная зарплата в 1 квартале 2015 г. в % к 1 кварталу 2014 г. в разрезе ВЭД

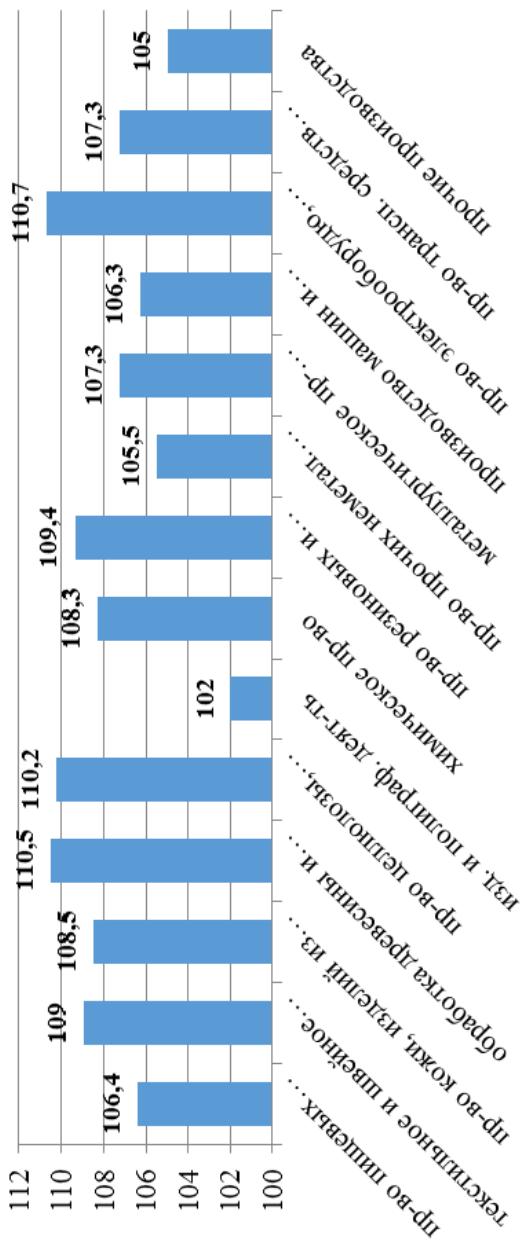


Рис. 18. Номинальная зарплата по видам обрабатывающих производств в 1 квартале 2015 г. в % к 1 кварталу 2014 г.

ния, электронного и оптического оборудования (см. рис. 18)¹. Снижение реальной зарплаты по данным видам экономической деятельности составило 5–7%. Наиболее существенное снижение реальной зарплаты (на 8–12%) — в производстве пищевых продуктов, прочих неметаллических минеральных продуктов, машин и оборудования, транспортных средств и оборудования, металлургическом производстве и прочих производствах.

В марте-апреле 2015 г. практически прекратился прирост задолженности по заработной плате, суммарная задолженность на 1 мая 2015 г. составила 2,9 трлн. рублей, уменьшившись за месяц на 0,4%. Росстат отмечает, что объем просроченной задолженности по заработной плате, сложившийся на 1 мая 2015 г., составлял менее 1% месячного фонда заработной платы работников наблюдаемых видов экономической деятельности².

РАБОЧЕЕ ВРЕМЯ, НЕПОЛНОЕ РАБОЧЕЕ ВРЕМЯ

С учетом вариации нормы рабочего времени по годам, затраты труда на крупных и средних предприятиях в расчете на одного работника в 1 кв. 2015 г. в сравнении с 1 кв. 2014 г. снизились в текстильном и швейном производстве, производстве кожи, изделий из кожи и обуви, производстве транспортных средств и оборудования, в строительстве, транспорте и связи и финансовой деятельности (см. таблицу 2)³.

¹ Источник: там же. Стр. 229.

² Источник: там же.

³ Норма времени при 40 часовой рабочей неделе в 1 квартале 2015 года составляла 440 часов, в 1 квартале 2014 г. — 454 часа. Объем отработанных часов может слабо зависеть от нормы времени в отраслях с наличием круглосуточного режима работы. С учетом данного фактора снижение отработанного времени имело место и в ряде других обрабатывающих производств (см. таблицу 2).

Таблица 2. Сведения о численности работников, работавших неполное рабочее время, и сведения о времени, отработанном в среднем на одного работника, всего и по ВЭД, за 1 кв. 2013, 2014, 2015 гг., крупные и средние предприятия

	Численность работников, работавших					
	Работали неполное рабочее время по инициативе работодателя			Работали неполное рабочее время по согл. между работником и работодателем		
	1кв13	1кв14	1кв15	1кв13	1кв14	1кв15
Всего	0,3	0,3	0,4	1,7	1,9	2
сельское хозяйство, охота и лесное хозяйство	0,6	0,4	0,4	1,4	1,1	1,2
добыча полезных ископаемых	0,1	0,6	0,1	0,2	0,2	0,3
обрабатывающие производства	1	1,1	1,6	1,2	1,7	1,7
пр-во пищев. продуктов, вкл. напитки, и табака	0,3	0,4	0,5	0,7	0,6	0,8
текстильное и швейное пр-во	1,1	0,7	1,9	1,5	1,8	2,9
пр-во кожи, изделий из кожи и пр-во обуви	-	-	0,3	0,7	1	0,8
обработка древесины и пр-во изделий и з дерева	0,8	0,9	0,7	0,8	0,7	1,5
целлюлозно-бумаж. пр-во; изд. и полиграф. д-ть	0,2	0,3	0,5	0,6	0,8	1,3
химическое пр-во	0,1	0,1	0,2	0,9	0,8	1,2
пр-во резиновых и пластмассовых изделий	2,7	3,1	0,2	1,5	0,9	2
пр-во прочих неметаллич. мин. продуктов	0,8	0,9	1,4	0,7	1,2	1
металлург. пр-во и пр-во готовых мет. изделий	0,3	1	2,4	0,4	1,2	1,2
пр-во машин и оборудования	1	1,8	1,5	1,6	2,5	2,5

неполное рабочее время, в % от списочной численности*						Норма времени при 40-ч. раб. неделе, часов		
Находились в простое по вине работодателя и по причинам, не зависящим от работод. и работника			Имели отпуска без сохранения заработной платы по заявлению работника			454	454	440
						Отработано в среднем на одного работника, часов**		
1кв13	1кв14	1кв15	1кв13	1кв14	1кв15	1кв13	1кв14	1кв15
0,5	0,7	0,8	5,5	6,1	6,2	417	419	408
0,3	0,2	0,2	5,5	6,1	6,1	425	425	417
1,1	1,6	1,3	4,3	4,7	5,6	415	416	412
2,4	3,2	3,8	13	14,3	14,1	409	410	399
2,1	1,7	1,5	11,1	12	12,7	418	424	415
4,1	5,4	3,9	9,9	12,2	13,4	410	412	396
1,6	0,3	4,4	11,5	12,6	14	414	413	389
1,9	2,5	1,5	10,7	10,6	11,1	424	428	416
2,6	2,3	2,2	8	8,3	9,6	414	419	412
2,7	2,9	1,7	9,8	10,5	10	414	413	411
3,5	5,2	3,8	11,7	14	14,4	406	405	398
1,5	1,7	1,7	12,8	15,1	16	418	414	403
3,8	4	4,6	15	16,3	16	405	404	393
2,2	2,3	2,9	15,1	16,1	15,5	404	402	394

	Численность работников, работавших					
	Работали неполное рабочее время по инициативе работодателя			Работали неполное рабочее время по согл. между работником и работодателем		
	1кв13	1кв14	1кв15	1кв13	1кв14	1кв15
пр-во электрооборуд., электрон. и опт. оборуд.	2,1	1,7	2,1	2,5	2,3	2,3
пр-во транспортных средств и оборудования	2,1	1,8	3,1	1,4	3,6	2,7
пр-во и распред. электротрозн., газа и воды	0	0	0,1	0,3	0,3	0,7
строительство	0,5	0,5	0,6	0,6	1	1
опт. и розн. торговля; ремонт автотр., быт. изд.	0,1	0,1	0,1	0,8	1	1,2
гостиницы и рестораны	0,2	0,4	0,4	5,2	8,8	11
транспорт и связь	0,2	0,2	0,3	1,9	3	2,9
финансовая деятельность	0	0	0	0,9	0,8	1,2
операции с недв., аренда и предост. услуг	0,3	0,3	0,3	2,6	2,6	2,9
гос. упр. и обесп. военной безопасности	0	0	0	0,5	0,4	0,4
образование	0,1	0,1	0,1	3,6	3,2	3,3
здравоохранение и предост. социальных услуг	0,1	0	0,1	1,9	1,9	2,1
предост. прочих ком-мун., соц. и перс. услуг	0,2	0,1	0,1	3,6	3,6	3,9

* ЦВЕТОМ ВЫДЕЛЕНЫ ВЭД, в которых уд. вес работников, работавших неполное рабочее время, в 1 кв. 2015 в сравнении с 1 кв. 2014 увеличился на 0,5% и более

** ЦВЕТОМ ВЫДЕЛЕНЫ ВЭД, в которых в 1 кв. 2015 в сравнении с 1 кв. 2015 г. отработанное время уменьшилось больше, чем на 96,9% (уменьшение нормы времени)

Источник: Доклады Росстата «Социально-экономическое положение России» за апрель 2013, 2014, 2015 гг.

Окончание табл. 2

неполное рабочее время, в % от списочной численности*						Норма времени при 40-ч. раб. неделе, часов		
Находились в простое по вине работодателя и по причинам, не зависящим от работод. и работника			Имели отпуска без сохранения заработной платы по заявлению работника			454	454	440
						Отработано в среднем на одного работника, часов**		
1кв13	1кв14	1кв15	1кв13	1кв14	1кв15	1кв13	1кв14	1кв15
1,6	1,8	2,2	12,9	14,9	14	404	408	398
2,9	7,5	9,2	16,8	17,8	16	401	401	379
0	0	0	3,7	4,2	4	430	432	423
0,5	0,8	0,8	10,7	13	14,8	403	400	385
0,1	0,1	0,1	4,8	4,9	5,8	403	414	405
0,5	0,6	0,7	8,8	10,3	11,5	413	415	404
0,1	0,2	0,2	5,6	7,4	6,9	416	418	402
0	0	0,1	3,7	4,2	4,7	418	415	390
0,1	0,1	0,1	5,5	6	6,1	417	420	409
0	0	0	1,2	1,3	1,3	425	428	413
0,1	0,1	0,1	2,2	2,3	2,3	411	414	405
0,1	0	0,1	3,1	3,3	3,4	427	430	421
0,1	0,1	0,1	3,2	3,6	3,6	428	430	419

В 1 кв. 2015 г. 0,4% списочной численности работников крупных и средних предприятий (КСП) работали неполное рабочее время по инициативе работодателя¹. Заметная негативная динамика, в сравнении с 1 кв. 2014 г., зафиксирована в текстильном и швейном производстве, производстве транспортных средств и оборудования, металлургическом производстве и производстве готовых изделий, производстве прочих неметаллических минеральных продуктов. 2% работников КСП работали неполное рабочее время по соглашению между работником и работодателем. По ряду обрабатывающих производств, а также в гостиницах и ресторанах наблюдалась негативная динамика.

В 1 кв. 2015 г. 0,8% работников КСП находились в простое по вине работодателя или по причинам, не зависящим от работника и работодателя. Число работников, находившихся в простое, заметно увеличилось в производстве кожи, изделий из кожи и обуви, производстве транспортных средств и оборудования, по ряду ВЭД простой снизился (табл. 2).

Имели отпуск без сохранения заработной платы по заявлению работника в 1 квартале 2015 г. 6,2% работников КСП. Доля работников, имевших подобные отпуска, выросла в строительстве, торговле, гостиницах и ресторанах, финансовой деятельности, по ряду обрабатывающих производств.

ЗАНЯТОСТЬ В МОНОГОРОДАХ

Согласно распоряжению Правительства Российской Федерации от 29 июля 2014 года № 1398-р был утвержден перечень монопрофильных муниципальных образований, число которых с учетом дальнейших редакций составило 320 населенных пунктов.

На территории моногородов проживает порядка 9,2% от числа постоянных жителей Российской Федерации

¹ В соответствии с формой отчетности указывается число работников, работавших неполное рабочее время, вне зависимости от продолжительности периода работы неполный день (неделю).

(13,5 млн чел.), работу из которых имеет 43%. Специализация территорий обуславливает характер трудоустройства. 16,7% от числа занятых работают на градообразующих предприятиях, а 25,9% — на малых и средних предприятиях.

В сравнении друг с другом моногорода неоднородны как по численности населения, так и по характеристике их социально-экономического положения. Они представлены следующими категориями:

- с наиболее сложным социально-экономическим положением, в том числе во взаимосвязи с проблемами функционирования градообразующих организаций — 75 поселений (23,4%).
- с рисками ухудшения социально-экономического положения — 176 поселений (55,0%).
- со стабильной социально-экономической ситуацией — 69 поселений (21,6%).

На всех уровнях управления уделяется внимание диагностике ситуации в сфере занятости на базе мониторинга социально-экономического положения монопрофильных населенных пунктов. Отслеживаются такие показатели как уровень регистрируемой безработицы, число работников, предполагаемых к увольнению с градообразующих предприятий, количество вакансий, заявленных в службы занятости.

Ситуация с регистрируемой безработицей в моногородах в 4 квартале 2014 года в целом соответствует общероссийским масштабам (рис. 19).

Так, период с 01.09.2014 по 01.01.2015 охарактеризовался увеличением в моногородах численности зарегистрированных органами службы занятости безработных на 0,05 п.п. (с 1,38% до 1,43%). В целом по экономике за тот же период произошло увеличение доли безработных на 0,1 п.п. (с 1,1% до 1,2%).

С точки зрения методологии МОТ безработица в России в сентябре-декабре 2014 годов стабильно увеличивалась и превышала значение регистрируемой безработицы в среднем в 4,6 раза. В этой связи можно предположить, что

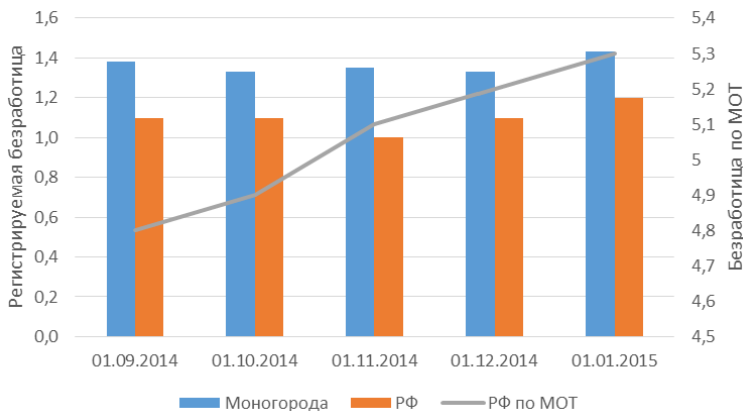


Рис. 19. Показатели безработицы в моногородах и России в целом, %

в моногородах по сравнению с общероссийской ситуацией реальная безработица более приближена к регистрируемой. В пользу этой гипотезы свидетельствует тот факт, что основанный на выборочных опросах жителей метод измерения безработицы имеет ограниченное применение в случае с моногородами, в которых действуют одновременно следующие факторы: закрытость некоторых из них для опросов и невозможность формирования репрезентативной выборки опрашиваемых во всей совокупности моногородов, практически персонифицированный учет экономически активного населения в силу относительной немногочисленности самих моногородов, а также благодаря реализации в них программ поддержки занятости. Таким образом, есть основания признать данные по регистрируемой безработице в моногородах более приближенными к действительности и выгодно отличающимися от общероссийской картины.

Различия прослеживаются в исследовании ежемесячной динамики. В моногородах наибольший абсолютный прирост количества безработных произошел в сентябре 2014 г., тогда как в целом по экономике скачек количества безработных был зафиксирован в декабре 2014 г.

Наибольшее количество уволенных в моногородах отмечается в сентябре и декабре 2014 года — 6 и 6,6 тыс. человек соответственно. С учетом того, что часть уволенных была трудоустроена, наибольшее скорректированное количество уволенных отмечается в сентябре — 4,6 тыс. чел. (в декабре — 3,8 тыс. чел.). Увольнений в рассматриваемый период не было на предприятиях 77 моногородов. При этом работодатели 139 моногородов за тот же период трудоустроили 9,6 тыс. чел. из числа ранее уволенных.

Представленные значения необходимо корректировать на количество работников, находившихся под угрозой увольнения, в отношении которых были приняты соответствующие решения, но само увольнение пока не состоялось: на 25.12.2014 года их численность составляла 33 тыс. чел. по всем моногородам.

Несмотря на относительно умеренное среднее значение уровня безработицы по моногородам, разброс значений достаточно велик, что не позволяет судить о ситуации как о благоприятной: в 161 поселении значение уровня зарегистрированной безработицы в начале 2015 года превышало среднероссийское, достигая в некоторых случаях 14%. С другой стороны, выделяются моногорода с практически нулевым уровнем зарегистрированной безработицы (0,08%). За период с 01.09.2014 г. увеличение безработицы зафиксировано в 187 моногородах (прирост на 2,13 п.п. и менее), снижение — в 114 поселениях (снижение на 2,99 п.п. и менее).

Количество работников, работающих в режиме неполной занятости, выросло за август-декабрь 2014 года в два раза с 12,2 тыс. чел. (28.08.2014) до 33,4 тыс. чел. (25.12.2014), а пиковое значение их численности отмечено 02.10.2014 года — 36,9 тыс. чел.

По состоянию на начало 2015 года в структуре неполной занятости наблюдались значительные расхождения, если анализировать моногорода в сопоставлении с общероссийской ситуацией (рис. 20).

Так, если в моногородах отпуск без сохранения заработной платы является крайне нераспространенной мерой — работодатели 299 моногородов к ней не прибегали, то в целом



Рис. 20. Распределение числа работающих в условиях неполной занятости, %

по стране 66% случаев работы в условиях неполной занятости представлены отпусками без содержания. В моногородах наибольшую долю работающих в режиме неполной занятости формируют работники, работавшие неполное рабочее время (79% от числа работников с неполной занятостью на 25.12.2014 г.). Факт введения режима работы с неполным рабочим временем был отмечен на предприятиях 52 моногородов, тогда как работодатели 259 моногородов совсем не использовали данный режим.

Вынужденные простои обеспечили 20% от общего количества случаев работы в режиме неполной занятости, при этом наибольшие значения численности таких работников было отмечено 02.10.2014 года — 20,4 тыс. чел. Такую меру практиковали работодатели 49 моногородов, хотя в некоторых случаях количество работников в вынужденном простое снижалось. При этом в 262 моногородах за период с сентября по декабрь 2014 года не было зафиксировано ни одного вынужденного простоя.

На этом фоне статистика вакансий, заявленных работодателями, выглядит позитивной, если не принимать во внимание качественные характеристики и территориальное распределение: на начало 2015 года заявленная потребность работодателей в работниках по всем моногородам составляла 114,2 тыс. чел. (на 104,9 тыс. безработных), хотя и имело

место снижение показателя с ноября. Снижение количества вакансий затронуло 238 поселений, тогда как рост зафиксирован в 64, а 5 моногородов не заявили ни одной вакансии на начало 2015 года.

Превышение общего числа вакансий над общим количеством безработных в сентябре-декабре 2014 года исчислялось от 0,59 человека на одну вакансию (01.10.2014) до 0,92 (01.01.2015), что свидетельствует о росте коэффициента напряженности. Его значения в разрезе поселений характеризуются более высокой степенью драматизма: количество поселений, в которых спрос на рабочую силу превышал предложение, снизилось с 179 (01.09.2014) до 136 (01.01.2015). В некоторых поселениях коэффициент напряженности достигал минимальных значений на уровне 9 человек на 100 вакансий (Удмуртия, Новгородская, Нижегородская области), тогда как рекордные значения напряженности достигали 80,8 человека на 1 вакансию.

Рост коэффициента напряженности в сентябре-декабре 2014 года имел место в 241 поселении. Наиболее острые изменения ситуации зафиксированы в трех моногородах (Пермский край, Челябинская обл. и Респ. Дагестан), где произошел рост значений коэффициента с 4,25 до 56,8, с 1,5 до 46,7 и с 47,3 до 80,8 соответственно. Также наблюдались и резкие положительные изменения, хотя и не приведшие к снятию напряженности. Так, в одном из моногородов Забайкальского края коэффициент напряженности за рассматриваемый период снизился с 160 до 9,7, в поселении в Приморском крае — с 41 до 6,5, а в Свердловской области — с 25,5 до 17,1.

3. МОНИТОРИНГ РАЗВИТИЯ РОССИЙСКИХ РЕГИОНОВ

Кризис охватывает всё большее количество регионов, что выражается в сокращении объемов промышленного производства и инвестиционной активности. На этом фоне стабильно позитивной является ситуация с безработицей в целом по стране, хотя в некоторых регионах сохраняются высокие значения и даже имеет место небольшой рост. При этом реальные доходы населения сократились в 49 регионах всех федеральных округов, что отразилось и на снижении объема розничного товарооборота в среднем на 7,8%. Многие регионы осуществили резкое сокращение расходов, в том числе и на социальные программы. Ситуация с долгом регионов с начала года не изменилась.

СОЦИАЛЬНО-ЭКОНОМИЧЕСКОЕ ПОЛОЖЕНИЕ РЕГИОНОВ

По последним данным Росстата, экономический кризис не только усиливается, но и расширяется территориально. При общем спаде промышленного производства в России на 1,5% за январь-апрель 2015 г. (напомним, что в январе оно еще росло) он охватил 36 регионов (в 2014 г. — 18 регионов). Более сильным был спад в обрабатыва-

ющей промышленности (-3%), как и его география — 42 региона. Это показывает, что процесс импортозамещения сталкивается с теми же самыми барьерами плохих институтов, которые препятствуют развитию всей российской экономики. Кроме того, развитие импортозамещения невозможно без роста инвестиций, а они продолжают сокращаться.

Территориальная проекция промышленного кризиса становится более отчетливой (рис. 21). Данные за январь-апрель 2015 г. показывают, что рост промышленного производства сохраняют, в первую очередь, регионы с высокой долей отраслей ВПК, финансируемых из бюджета (Тульская, Владимирская, Брянская, Ульяновская, Кировская области, республики Марий Эл, Удмуртия и др.), производства минеральных удобрений, в основном идущих на экспорт (Новгородская обл.), а также некоторые регионы добычи нефти и газа (Ненецкий АО, Сахалинская, Астраханская области). Среди регионов, в которых были созданы новые обрабатывающие производства, удалось сохранять позитивную динамику только Тюменской области и Приморскому краю, а сильнее всего «просели» Калужская и Калининградская области, Республика Мордовия. Практически прекратился импортозамещающий рост в регионах юга с развитой пищевой промышленностью. Устойчив и значителен спад промышленности в агломерациях федеральных городов.

Динамику инвестиций показывают два разных индикатора: квартальные данные по полному кругу предприятий и организаций и ежемесячные данные без учета инвестиций малого предпринимательства (последние данные за январь-апрель 2015 г.) Скорость спада разная: за 1 кв. 2015 — на 3,6%, за январь-апрель — 7,8%. В региональном разрезе эти индикаторы различаются не только по величине, но иногда даже по вектору (рост или спад). Тем не менее, оба индикатора показывают, что география спада инвестиций расширяется: в 1 квартале он охватил 46 регионов (в 2014 г. — 41 регион), а по динамике инвестиций за январь-апрель 2015 г. без учета малого предпринимательства — 54 региона (данные по Крыму отсутствуют). Сильный спад инвестиций в 2015 г. имели половина регионов Дальнего Востока, Северо-Запада

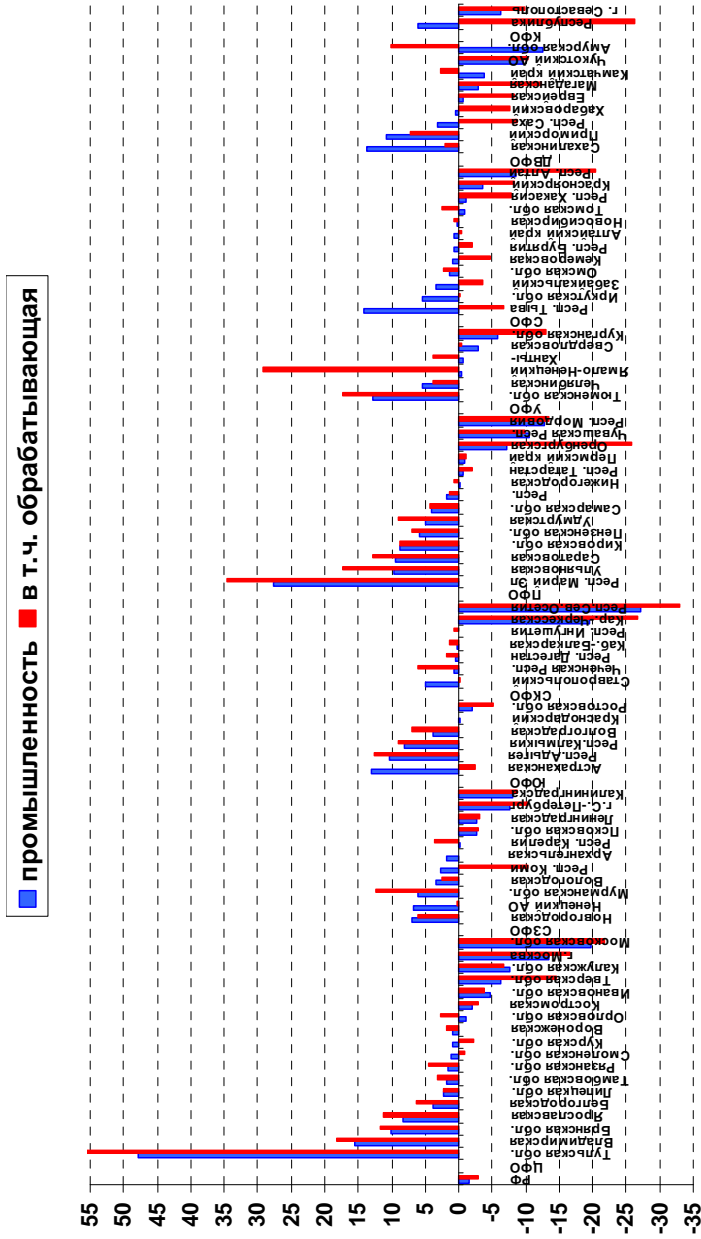


Рис. 21. Динамика промышленного производства в целом и обрабатывающей промышленности, январь-апрель 2015 г. в % к январю-апрелю 2014 г.

и Сибири, расширилась зона спада в Приволжском ФО, в Центре и на Северном Кавказе (рис. 22).

Рост инвестиций сохранялся в развивающихся нефтегазодобывающих регионах (Красноярский край, Иркутская, Сахалинская область, Ненецкий АО), изо всех сил пытались удержать планку некоторые инвестиционно активные регионы (Белгородская, Калининградская, Воронежская области), рост показывают и регионы с крупными проектами, финансируемыми из федерального бюджета (в Амурской области строится космодром) или им поддерживаемые (в слабо развитой Тыве строится железная дорога). Эти и некоторые другие регионы стали лидерами роста инвестиций также из-за эффекта низкой базы.

Инвестиционный спад второй год подряд сопровождается снижением объемов строительства во всех федеральных округах, за исключением Северо-Кавказского, а также сохранявших небольшой рост в 2014 г. Центрального и Приволжского (рис. 23). В январе-апреле 2015 г. существенный спад строительства произошел и в Крымском ФО, что указывает на инвестиционные проблемы этой территории.

Продолжает снижаться оборот розничной торговли, за январь-апрель спад составил 7,8% и охватил почти все регионы, за исключением тех, где статистика наименее достоверна (Ингушетия, Дагестан, Чечня, Тыва) из-за преобладания малого бизнеса в торговле и наиболее высокой доли теневого сектора, а также Калининградской области, где рост розничной торговли обусловлен удорожанием евро и сокращением поездок в Польшу и Литву за товарами. Рост оборота розничной торговли в некоторых регионах Дальнего Востока труднообъясним, как и полярная динамика по Крыму (+6%) и Севастополю (-38%). В крупном городе с развитыми сетевыми формами торговли статистический учет должен быть точнее, чем в республике Крым, но возможно, что малый торговый бизнес Севастополя быстрее уходит в тень. В целом динамика розничной торговли — четкий индикатор сильного сжатия платежеспособного спроса населения и потребления по всей стране, а в 21 регионе спад за январь-апрель 2015 г. составил 10–20%.

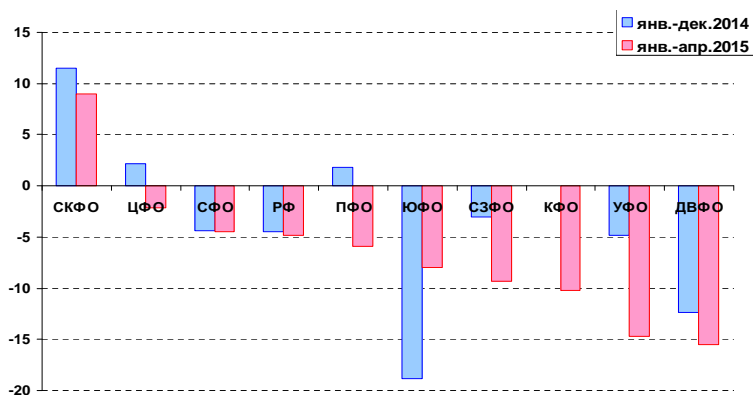


Рис. 23. Динамика строительства по федеральным округам, в % к соответствующему периоду предыдущего года

Рынок труда почти не замечает кризиса, уровень безработицы, измеряемой по методологии МОТ, вырос минимально — с 5,7% в январе–феврале 2015 г. до 5,8% в феврале–апреле. Регионов с заметным ростом уровня безработицы (на 2 п.п.) немного: республика Карелия, Ненецкий АО, Вологодская область на Северо-Западе, Иркутская, Томская, Кемеровская, Новосибирская области в Сибири, Республика Северная Осетия (рис. 25). Регионы Северо-Запада с проблемным рынком труда обозначились в конце 2014 г., причиной стал промышленный спад в 2013–2014 гг. Рост безработицы в регионах Сибири не обусловлен спадом промышленного производства: оно росло, хотя и медленно. Однако рынки труда восточных регионов в целом более проблемные и поэтому более чувствительны к кризисам: из-за малочисленности населенных пунктов и больших расстояний между ними, а также монопрофильности многих городов, потерявшим работу труднее найти альтернативные рабочие места. В большинстве регионов Дальнего Востока рост уровня безработицы минимален, кроме Чукотки и Магаданской области. В республике Крым и Севастополе уровень безработицы остается высоким (9,5–10%) и сопоставим с депрессивными российскими регионами. По данным Росстата, за январь–

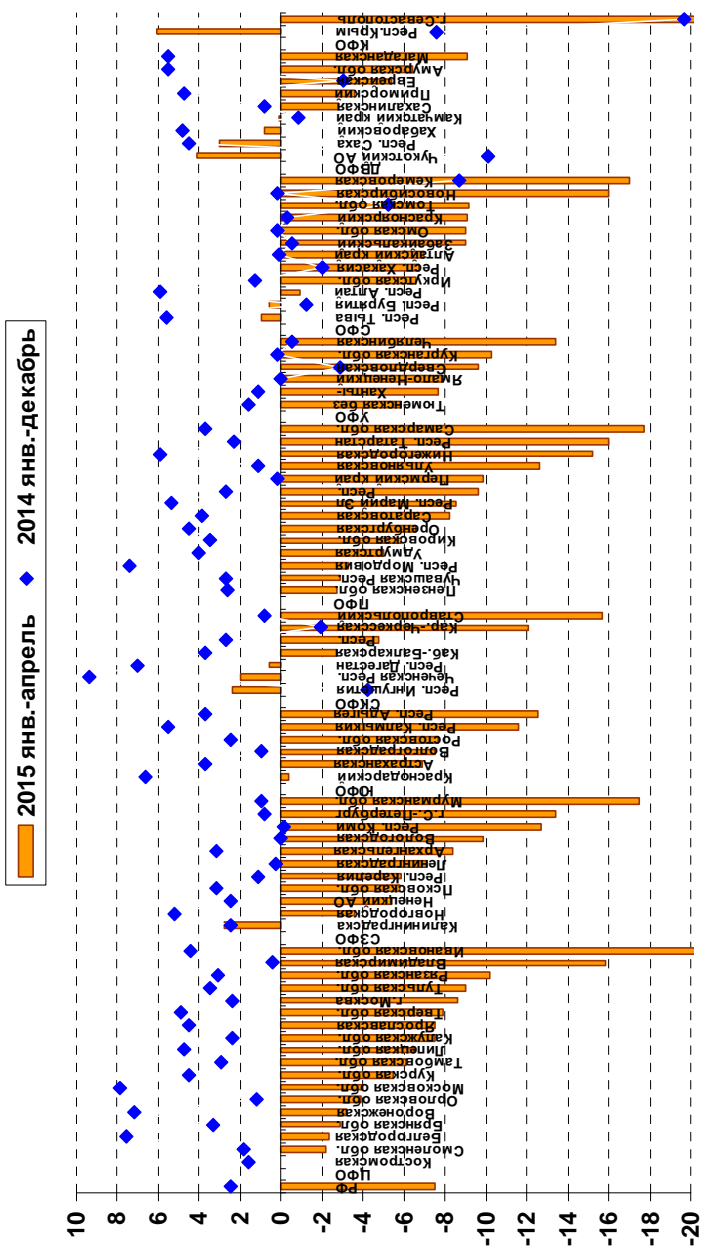


Рис. 24. Динамика оборота розничной торговли, в% к соответствующему периоду предыдущего года

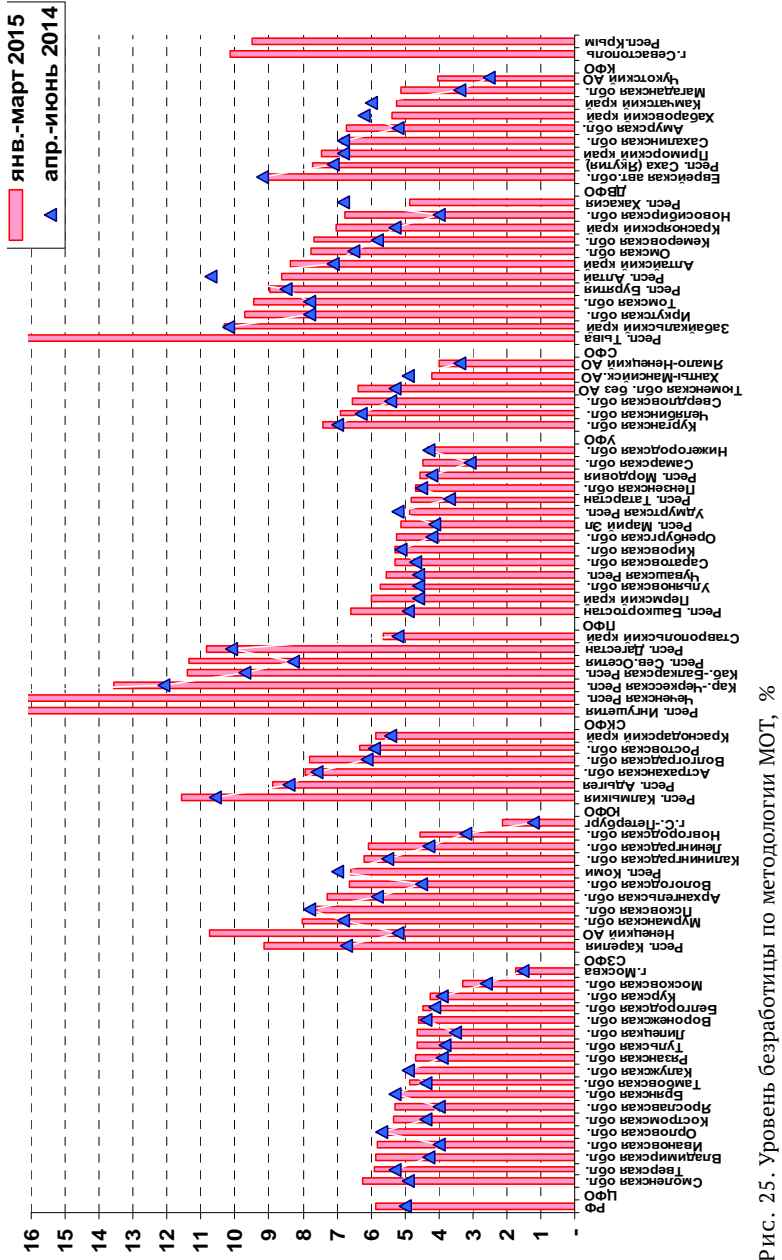


Рис. 25. Уровень безработицы по методологии МОТ, %

апрель почти не выросла неполная занятость, хотя в предыдущие кризисы она увеличивалась быстро и значительно. Это еще одно подтверждение «медлительности» кризиса на большинстве региональных рынков труда.

Спад реальных доходов населения за первый квартал 2015 г., по данным Росстата, был относительно небольшим (–2,7%) на фоне более резкого падения заработной платы (измеряется по крупным и средним предприятиям и организациям) — на 8–10% в первые три месяца 2015 г. Это расхождение труднообъяснимо. Во-первых, доля легальной заработной платы в доходах населения составляет почти половину (45–46%) и должна сильнее влиять на динамику доходов. Во-вторых, индексация пенсий не могла так сильно затормозить падение доходов из-за меньшей доли пенсий в доходах населения (15–17%). В-третьих, поступления налога на доходы физических лиц (НДФЛ) в бюджеты регионов в 1 квартале 2015 г. росли почти с той же скоростью, что и номинальная заработная плата, с которой они начисляются (4 и 6% соответственно), т.е. перемещение заработной платы «в тень» было несущественным и не могло так ускорить спад реальной заработной платы. Одно из объяснений — искажающее влияние на динамику доходов населения операций с валютой (значительного роста покупок валюты в 1 квартале 2014 г. после Крыма и возможного роста продаж в 1 квартале 2015 г. из-за укрепления рубля). Все это показывает, что в периоды нестабильности достоверность измерений динамики доходов населения снижается даже в целом по России, а по регионам — тем более, что нужно учитывать.

По данным Росстата, в первом квартале 2015 г. реальные доходы населения сократились в 49 регионах всех федеральных округов (в целом за 2014 г. — в 32 регионах). В 17 регионах спад начался еще в 2014 г. и продолжается второй год подряд, больше всего таких регионов в Сибири и на Северо-Западе (рис. 26). Показатели динамики доходов вызывают вопросы, особенно спад в Ингушетии более чем на треть, рост на 12% в Пермском и Хабаровском краях, на 8% — в Воронежской и Омской областях. Сравнивать регионы лучше по данным хотя бы за полугодие и только в том случае, если оно будет

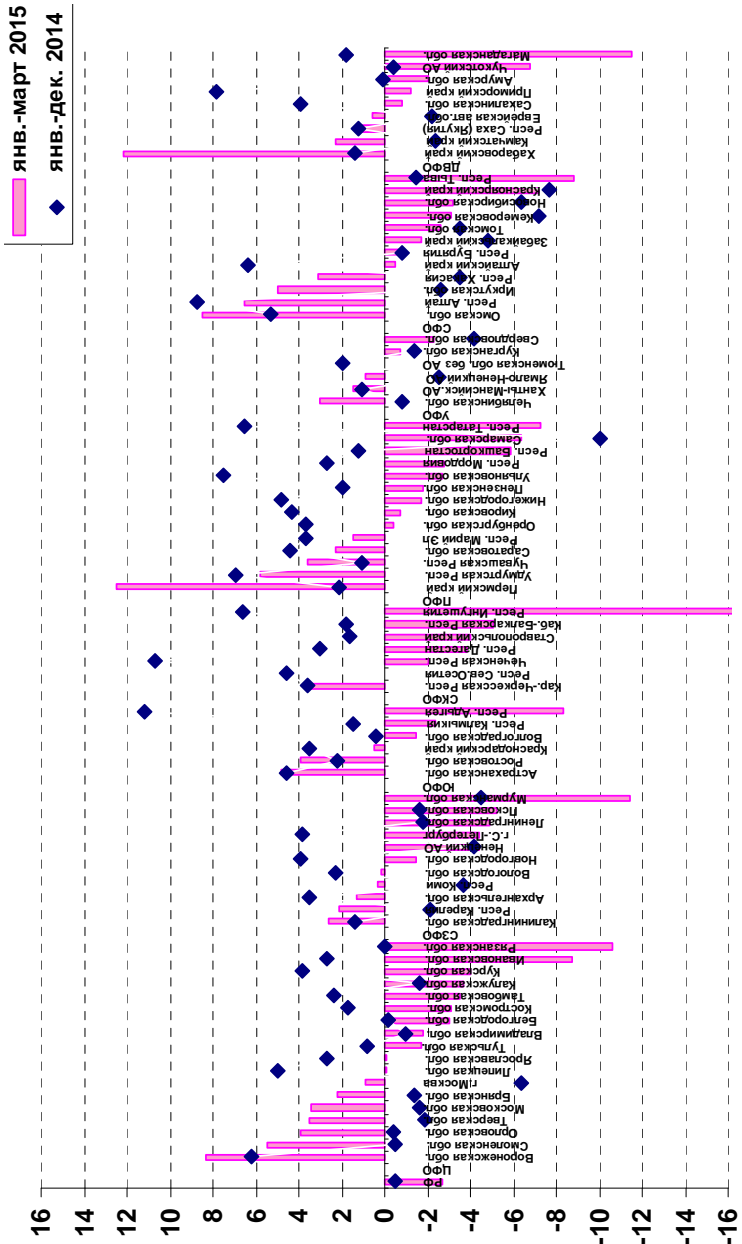


Рис. 26. Динамика реальных доходов населения, в % к соответствующему периоду предыдущего года

менее турбулентным. Пока же приходится признать, что при исходно менее качественной региональной статистике доходов дополнительное ухудшающее влияние неустойчивости экономических трендов, валютных курсов и др. не позволяет адекватно измерить динамику доходов населения регионов России. Кризис продолжается, но мы не знаем, как он в действительности влияет на важнейшую характеристику жизни людей в регионах.

Состояние бюджетов регионов в первом квартале 2015 г.

Первый квартал не очень показателен для анализа бюджетов регионов из-за особенностей межбюджетных отношений: возврата регионами остатков целевых межбюджетных трансфертов прошлого года, запаздывающего перечисления трансфертов текущего года и т.д., поэтому выводы нужно делать осторожно. Кроме того, помесечная динамика первого квартала 2015 г. была разной: в январе и феврале доходы бюджетов сокращались, а в марте — стремительно росли.

В результате итоги первого квартала 2015 г. для консолидированных бюджетов регионов оказались более благоприятными, чем ожидалось: доходы в целом выросли на 11% (без учета Крыма), в т.ч. поступления налога на прибыль — на 8%, налога на имущество — на 21%. Однако сохранение позитивной динамики поступлений налога на прибыль под вопросом: компании платили его в первом квартале, но начисление данного налога велось исходя из результатов деятельности в 2014 г. В прошлом году ситуация в экономике была лучше, поэтому в первом квартале 2015 г. многие крупные компании переплатили налог на прибыль и бюджетам регионов придется возвращать переплату.

Главным драйвером роста доходов бюджетов в первом квартале 2015 г. стали безвозмездные перечисления (трансферты), они выросли почти на треть (с учетом Крыма — на 37%). Однако в федеральном законе о бюджете на 2015 г. предусмотрено сокращение трансфертов на 15%. Есть два

объяснения сверхпозитивной динамики первого квартала: либо федеральные власти не будут выполнять закон и дадут регионам больше трансфертов, либо их выделение просто сместилось на более ранние сроки (обычно они выделяются с апреля), но запланированный объем не увеличится. Данные за 2–3 кварталы покажут, какой будет политика федеральных властей.

Медленнее всего росли поступления НДФЛ — на 4,3%. а без учета Крыма — на 3,8%. Динамика сопоставима с ростом номинальной заработной платы в первом квартале (6,5%), следовательно, массового перетока занятых в неформальный сектор экономики и роста «конвертных» зарплат пока не происходит. Но перспективы также нерадужные: с учетом усилившегося спада реальной заработной платы в апреле (–13%) по сравнению с первым кварталом (–8%) динамика НДФЛ во втором квартале будет хуже, а ведь это главный источник собственных доходов для бюджетов большинства регионов.

Рост доходов бюджетов отмечался в 68 регионах из 83 (без Крыма). Самый значительный рост имели Карачаево-Черкессия, Псковская область и Ханты-Мансийский АО (60–73%), рост свыше 30% — еще пять регионов (рис. 27). Причины разные: в большинстве регионов это рост трансфертов (отрицательную динамику имели только 17 регионов), а в индустриальных регионах с крупными компаниями-налогоплательщиками — рост поступлений налога на прибыль (максимальный в Ханты-Мансийском АО, Сахалинской, Липецкой, Тульской, Калужской и Ленинградской областях).

В регионах со снижением доходов бюджета причины также разные. Сильный спад доходов бюджета Ямало-Ненецкого АО (–23%) и республики Коми (–11%) обусловлен резким сокращением поступлений налога на прибыль (–74% и –40% соответственно). Это следствие политики нефтегазодобывающих компаний, получивших возможность по закону о консолидированных группах налогоплательщиков суммировать прибыли и убытки в разных регионах и оптимизировать налогообложение. В высокдотационных Ингушетии (–29%) и Чечне (–13%) спад обусловлен снижением трансфертов

(на 38 и 18% соответственно). В Калининградской области причина в особенностях межбюджетных отношений (имел место возврат остатков трансфертов 2014 г.), поэтому спад временный. Более длительный и устойчивый спад доходов имеют регионы с признаками депрессивности — республика Карелия, Смоленская, Ивановская, Брянская, Костромская и Саратовская области, — к тому же в первом квартале все они получили меньше трансфертов.

Поступления НДС сократились в 22 регионах. В половине регионов Северо-Западного и части Приволжского ФО это следствие заметного ухудшения экономической ситуации и начавшегося роста безработицы. Сокращение поступлений НДС в большинстве регионов Дальнего Востока, но без заметного роста безработицы, указывает на рост неформальной занятости, которая и так шире распространена на востоке страны, а также «конвертной» оплаты труда в среднем и малом бизнесе для оптимизации налогообложения.

Дестабилизация бюджетов и рост долговой нагрузки в течение двух предшествующих лет заставила регионы изменить расходную политику. В большинстве регионов расходы в первом квартале 2015 г. росли медленнее доходов, что говорит о попытках оптимизации (рис. 28). Только в регионах с сильным спадом доходов, а также в Ставропольском крае, Кабардино-Балкарии и Чувашии, Тверской, Ульяновской, Пензенской, Оренбургской областях расходы росли опережающими темпами. В первом квартале 2015 г. сократили расходы 13 регионов (в целом за 2014 г. — 17). Сильнее всего «режали» расходы Чечня (–20%), Тюменская (–17%), Сахалинская (–13%) области и Еврейская авт.область (–12%), в меньших масштабах — Татарстан и Новосибирская область (–5%).

Политика экономии бюджетных средств расширилась и территориально, и по сферам расходов. Во-первых, продолжились тенденции 2014 г.: в первом квартале 2015 г. 39 регионов сократили расходы на ЖКХ (в 2014 г. — 40 регионов), 32 региона — на национальную экономику (в 2014 г. — 53), а в целом по бюджетам регионов рост этих расходов был минимальным (на 2 и 1% соответственно). Сокращение числа регионов, сокративших расходы на национальную эконо-

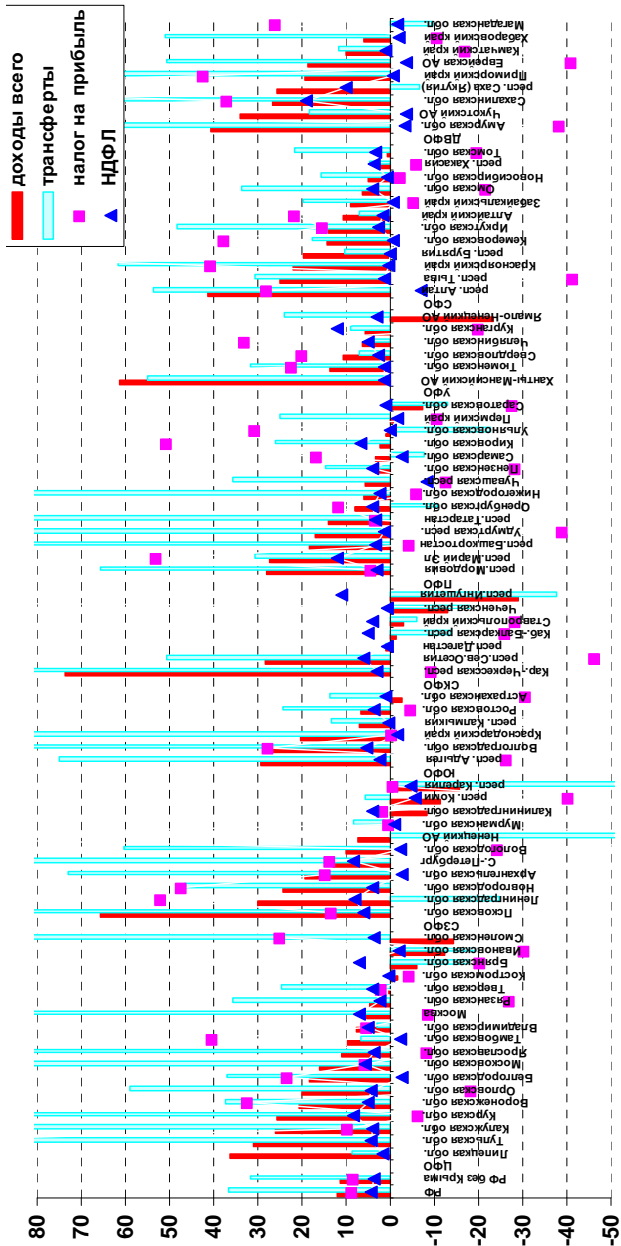


Рис. 27. Динамика доходов консолидированных бюджетов регионов в I квартале 2015 г., в % к соответствующему периоду 2014 г.

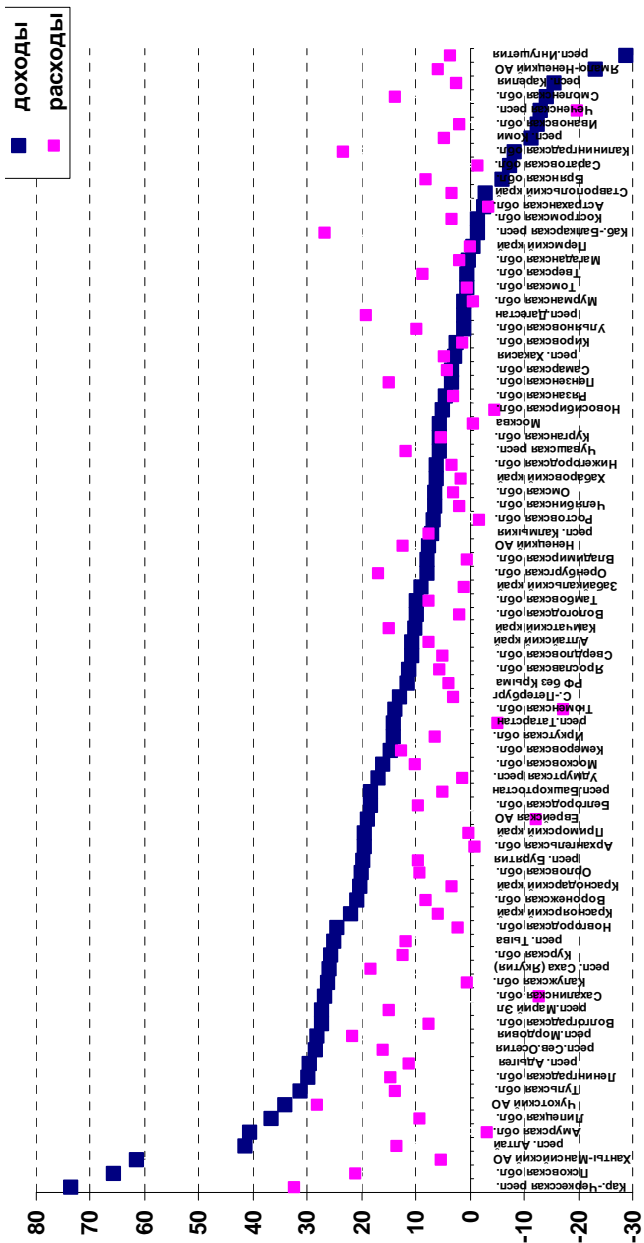


Рис. 28. Динамика доходов и расходов консолидированных бюджетов регионов в I квартале 2015 г., в % к соответствующему периоду 2014 г.

мику, во многом объясняется требованиями выполнять указ президента по строительству дорог. Например, Псковская область увеличила расходы по данной статье на 58 % по сравнению с 1 кварталом 2014 г., при этом расходы на дорожное хозяйство (дорожные фонды) составили 60 % расходов на национальную экономику.

Во-вторых, началось неизбежное — масштабное сокращение социальных расходов. В первом квартале 2015 г. расходы на образование сократили 26 регионов (в 2014 г. — только 9), на здравоохранение — 21 регион (2014 г. — 8), на социальную политику — 16 регионов (2014 г. — 3). Если учитывать расходы на здравоохранение вместе с территориальными фондами ОМС, то число регионов с отрицательной динамикой уменьшается до 12, но тенденции это не меняет. В целом по регионам сохранялся небольшой рост социальных расходов бюджетов: образование — 1 %, здравоохранение — 5 % (вместе с ТФОМС — на 6,7 %), социальная политика — 6 %. Приоритет расходов на социальную политику (соцзащиту) объясняется просто — в сентябре пройдут выборы губернаторов в полутора десятках регионов, что всегда сопровождается ростом выплат пособий населению.

Социальные расходы бюджетов регионов относительно равномерно распределены в течение года, поэтому динамика за первый квартал показательна. Лидером по сокращению не только социальных, но и других видов расходов в первом квартале 2015 г. оказалась Чечня (рис. 29), которой были сокращены трансферты. Следом идет Тюменская область, хотя доходы ее бюджета росли, в отличие от Чечни, а профицит бюджета огромный. Также сокращали все виды социальных расходов республика Карелия, Архангельская и Саратовская области из-за снижения доходов бюджета или большого долга. Москва, доходы бюджета которой сократились минимально, продолжает более жестко сокращать расходы на образование и здравоохранение, росли только политически чувствительные расходы на соцзащиту (выплаты пособий населению, в т.ч. «лужковских» надбавок к пенсии). Такую же оптимизацию проводили Костромская область и Пермский край, а Ростовская область и Забайкальский край сократили расходы

на образование и соцполитику. Главной жертвой оптимизации стало образование: расходы на него сократились в большинстве регионов Дальнего Востока, в половине регионов Урала, в трети регионов Центра, Северо-Запада и Приволжского ФО.

Помогло ли это сбалансировать расходы и доходы бюджетов регионов? Суммарный профицит бюджетов регионов составил 12%, но профицит типичен для первого квартала, т.к. основные расходы приходятся на конец года. При этом треть всей суммы профицита обеспечила Москва, еще более 40% — Ханты-Мансийский АО, С.—Петербург, Московская и Тюменская области. В 29 регионах бюджеты были дефицитными, в т.ч. в республиках Карелия, Коми, Хакасия и Смоленской области — на 33–39% (рис. 30). Даже в республике Крым дефицит в первом квартале 2015 г. составил почти 9% от доходов ее бюджета.

Не изменились и масштабы суммарного долга регионов и муниципалитетов по сравнению с началом 2015 г. На 1 апреля 2015 г. долг составил те же 2,4 трлн. руб., в его структуре по-прежнему преобладают кредиты коммерческих банков (42%), наиболее проблемные для регионов из-за более высоких ставок. Почти не изменились уровень и структура долговой нагрузки в подавляющем большинстве регионов, что можно увидеть при сравнении графика (рис. 31) с аналогичным графиком в предыдущем нашем мониторинге. Проблема законсервировалась: ни хуже, ни лучше. Обещанные федеральным правительством меры поддержки в виде замены кредитов коммерческих банков более дешевыми бюджетными кредитами работают пока слабо.

Итоги первого квартала противоречивы — ситуация с доходами бюджетов регионов несколько улучшилась, но процесс оптимизации социальных расходов стал массовым, продолжилось сокращение расходов на ЖКХ. При возможном ухудшении динамики доходов бюджетов во втором и последующих кварталах сокращение социальных расходов ускорится и охватит еще большее число регионов. Накопившиеся бюджетные проблемы уже привели к ухудшению доступности и качества социальных услуг из-за сжатия сети учреждений и дефицита финансирования, растут и расходы населения на жилищно-коммунальные услуги при снижающихся денежных доходах.

4. ДЕМОГРАФИЯ И МИГРАЦИЯ

В отсутствие шоковых социально-экономических изменений демографическое развитие стабильно. Резкий рост общего коэффициента смертности прекратился к апрелю, начавшееся снижение рождаемости едва заметно. Однако средняя температура «около нуля» складывается из большого разнообразия региональных показателей.

Фиксируемая статистикой миграция на постоянное место жительства в первом квартале 2015 г. продолжала расти, однако этот рост связан не с кризисом, а, скорее, с ддящимся эффектом изменения методики учета миграции. В международной миграции, фиксируемой Росстатом, отмечен рост переселений из Украины, и некоторое сокращение из Узбекистана и Таджикистана, что может служить свидетельством снижения долгосрочной трудовой миграции из этих стран.

В целом, численность иностранных граждан, пребывающих в настоящее время в России, несущественно отличается от показателей прошлых лет (даже немного их превосходит), но при этом отсутствует наблюдавшийся все годы сезонный рост показателя. Одновременно, существенно ухудшилась ситуация с легализацией иностранных работников на российском рынке труда: общее количество оформленных за 4 месяца 2015 г.

разрешительных документов для работы иностранцев снизилось по сравнению с тем же периодом 2014 г. почти на 43%.

МОНИТОРИНГ ВОСПРОИЗВОДСТВА НАСЕЛЕНИЯ

Демографическое развитие государства определяется не сегодняшним и не вчерашним днем, а событиями многолетней давности. В настоящий момент в возраста высокой интенсивности смертности вступают многочисленные поколения, родившиеся после Великой Отечественной Войны и не переживавшие в течение своей жизни столько социальных потрясений, сколько их предшественники. Именно этот фактор в ближайшие годы будет оказывать наибольшее влияние на режим воспроизводства населения России. Последнее тем сильнее подвержено воздействию социальных перемен, чем резче они происходят. Шоковые изменения девяностых годов отразились на динамике смертности, тогда как все последующие кризисы — практически нет. Нынешний этап стагнации российской экономики при учете всех прочих факторов, скорее всего, в ближайшее время не проявит себя в демографическом поведении населения.

Итоговая оценка численности постоянного населения на 1.01.2015 составила 146 267 288 человек, что означает близкий к нулю естественный прирост населения в 2014 г. Однако динамика естественного движения крайне неравномерно распределена по территории страны. Неблагоприятная возрастная структура характерна для большинства российских регионов, но особенно сильно от нее страдают центральные и северо-западные субъекты. В ряде из них демографическая нагрузка со стороны лиц старше трудоспособного возраста находится на уровне 500 человек (при средней по стране в 397 человек на тысячу). Уже в 2014 г. они испытывали естественную убыль населения, которая усугублялась миграционным оттоком в столичные агломерации.

По состоянию на май 2015 г. все еще нельзя детально оценить изменение рождаемости в 2014 г. в силу отсутствия данных о повозрастных коэффициентах рождаемости и половозрастной структуре населения на середину 2014 г. Динамика

общего коэффициента рождаемости определяется многими факторами — и возрастной структурой населения, и темпами старения материнства, и непосредственной интенсивностью процесса деторождения. Оперативная информация за январь-апрель 2015 г. показывает разнонаправленность тенденций. Снижение ОКР коснулось многих регионов — прежде всего, сказывается перемещение в репродуктивные возраста малочисленных поколений женщин. Вместе с тем, прирост рождаемости отмечается в основном в тех регионах, где наблюдается наиболее старый возрастной профиль материнства — это регионы центральной и северо-западной России. Они продолжают пользоваться демографическим дивидендом многочисленных поколений матерей. Наибольшее снижение характерно для регионов с высокой рождаемостью, в которых продолжается ее трансформация в сторону понижения. Данные оперативного помесечного учета имеют ряд колебаний, которые в уточненных годовых данных сглаживаются, поэтому судить об изменениях интенсивности деторождения пока рано. В среднем ситуацию можно считать стабильной. Население еще не могло успеть отреагировать на ухудшение социально-экономических условий снижением числа рождений. Более того, как показывают наши исследования, в сознании российских граждан риски стагнации экономики недооцениваются, а значит и массовой корректировки поведения пока произойти не может.

Первые месяцы 2015 г. ознаменовались ростом общего коэффициента смертности, который вызвал к себе большое внимание. В апреле он остановился, и в целом за период прирост ОКС составил 3,7 п.п. Общий коэффициент смертности за этот период в 2015 г. составил 14, а в 2014 г. — 13,5 промилле. Вместе с тем, почти вся центральная Россия, в которой старение населения особенно ощутимо, демонстрирует опережающие темпы роста смертности (до 11,5 п.п.). Не имея данных о повозрастной структуре смертности и возможности вычлнить вклад старения, мы не рискуем оценивать настоящую тенденцию в контексте стагнации экономики и/или реформ в сфере здравоохранения.

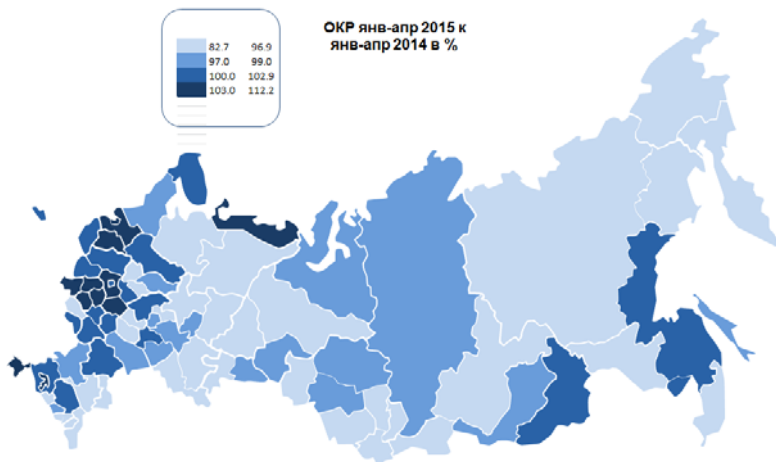


Рис. 32. Динамика общего коэффициента рождаемости за январь–апрель 2015 г. к январю–апрелю 2014 г., %

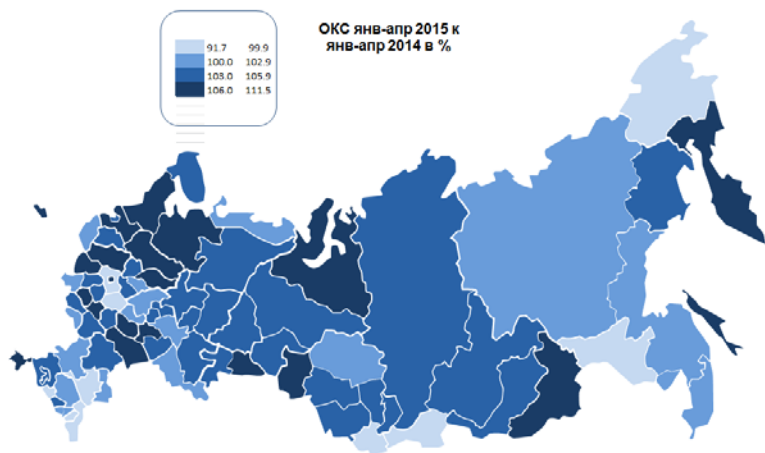


Рис. 33. Динамика общего коэффициента смертности за январь–апрель 2015 г. к январю–апрелю 2014 г., %

Продолжается снижение младенческой смертности (за январь-апрель 2015 г. она снизилась на 13 п.п. к соответствующему периоду прошлого года) и смертности от внешних причин смерти (на 3 п.п., рис. 34). Высокая смертность от внешних причин — одна из отличительных черт российской смертности, существуют большие резервы для падения. Данный показатель снижается, в основном, за счет смертности от всех видов транспортных происшествий (11 п.п.), случайных отравлений алкоголем (3 п.п.), прочих отравлений (6 п.п.), самоубийств (6 п.п.) и убийств (11 п.п.).

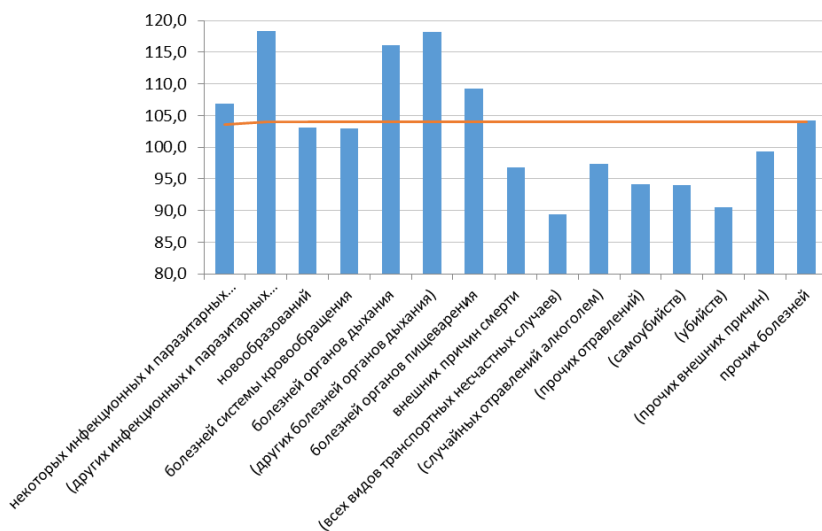


Рис. 34. Смертность населения по причинам смерти, январь-апрель 2015 г. в % к 2014 г. (красная линия отражает значение показателя от всех причин смерти)

Смертность от остальных причин смерти за январь-апрель 2015 г. выше, чем аналогичные показатели в 2014 г. Выше смертность от болезней органов дыхания (на 16 п.п.), преимущественно за счет других болезней органов дыхания (18 п.п.), от болезней органов пищеварения (9 п.п.), и от инфекционных и паразитарных болезней (7 п.п.), тоже в основ-

ном за счет других инфекционных и паразитарных болезней (18 п.п.). Меньше всего по сравнению с прошлым годом выросла смертность от новообразований и болезней системы кровообращения (3 п.п.).

Таким образом, ближайшее демографическое будущее лишь в небольшой степени будет зависеть от текущей экономической конъюнктуры. В случае ее резкого ухудшения — и на фоне действия долговременных структурных факторов — рост смертности вполне возможен. Изменения в репродуктивном поведении произойдут только в том случае, если ощущение серьезного кризиса спустится на уровень обычной российской семьи.

МИГРАЦИЯ

Постоянная миграция

В январе-марте 2015 г. число фиксируемых статистикой миграционных перемещений в России увеличилось в сравнении с аналогичным периодом 2014 г. Число миграционных перемещений в пределах страны увеличилось с 822 тыс. человек до 905 тыс., или на 10%; прибытия из других стран увеличились со 106,4 тыс. в январе-марте 2014 г. до 130,9 тыс. за тот же период 2015 г., выбытия увеличились с 65,8 тыс. в 2014 г. до 88,4 тыс. в 2015 г.¹

Изменение объемов фиксируемой статистикой миграции не является следствием экономического кризиса, скорее, продолжают оказывать действие изменения методики учета мигрантов, действующие с 2011 г. (как мигранты на ПМЖ стали учитываться получившие регистрацию по месту пребывания на срок 9 месяцев и более). Со времени замены

¹ Рост миграции лишь в незначительной мере связан с включением данных по Крымскому ФО в 2015 г., общее число прибывших в нем составило в январе-марте 2015 г. 9,1 тыс. человек, выбывших — 7,3 тыс.

системы прописки на систему регистрации в 1995 г. это — наиболее сильное по последствиям изменение принципов учета миграции в России. По-видимому, как и при предыдущей реформе системы учета миграции, действие ее растягивается на длительное время.

Одно из последствий нынешней системы учета миграции состоит в том, что численность прибывших, и особенно — выехавших зависит не только от миграции в текущий период, но и от численности получивших регистрацию в прошлом. Видимо, в начале 2015 г. Россия имела миграционную убыль в обмене с Узбекистаном и Таджикистаном (табл. 1) в значительной мере из-за роста выехавших в результате снятия с учета зарегистрированных в предыдущие периоды.

Таблица 3. Международная миграция России с отдельными странами и их группами, 1 квартал 2014 и 2015 гг., тыс. человек

Страна	прибыло		выехало		миграционный прирост (убыль)	
	2014	2015	2014	2015	2014	2015
Международная миграция	106,4	130,9	65,8	88,4	40,6	42,5
Миграция со странами СНГ	95,5	119,6	57,3	76,8	38,2	42,8
Азербайджан	5,8	5,2	2,9	3,5	2,9	1,7
Армения	9,0	10,6	5,2	6,2	3,8	4,4
Беларусь	4,7	4,5	2,2	3,9	2,5	0,7
Казахстан	11,7	14,5	3,1	6,2	8,6	8,2
Киргизия	6,2	5,5	3,1	4,3	3,1	1,2
Молдова, республика	5,9	7,3	3,1	4,1	2,8	3,2
Таджикистан	10,3	9,2	7,6	10,2	2,7	-1,0
Туркменистан	0,9	1,1	0,3	0,5	0,6	0,6
Узбекистан	28,1	17,8	22,3	28,6	5,8	-10,8
Украина	12,9	43,9	7,4	9,4	5,5	34,5
Миграция с другими странами	10,9	11,3	8,5	11,6	2,4	-0,3

Источник: Росстат

Примечание: данные за 2014 г. — без учета Крымского ФО

Сокращение числа прибытий из Узбекистана и Таджикистана вызвано уменьшением численности регистрирующихся на срок от 9 месяцев до 1 года, в то же время численность регистрирующихся на более длительный срок и по месту жительства не претерпела существенных изменений. По-видимому, это свидетельствует о снижении именно трудовой миграции из этих стран в первом квартале текущего года, что показывают и данные по временной миграции (см. ниже).

Конечно, видно очень сильное увеличение прибытий из Украины, которая теперь является основным «миграционным донором» России, потеснив Узбекистан. В наибольшей мере в первом квартале 2015 г. увеличилась численность выходцев из Украины, регистрирующихся на срок 2 года. В будущем нынешний резкий рост прибытий из Украины также приведет к увеличению выбытий.

В январе-марте 2015 г. не произошло кардинальных изменений направлений миграционных потоков в пределах России. По-прежнему самыми привлекательными для мигрантов регионами страны остаются Москва, Московская область, Краснодарский край, существенный миграционный прирост отмечен в Крымском ФО, Тюменской и Новосибирской областях. В начале 2015 г. отмечена небольшая миграционная убыль населения Санкт-Петербурга (–1,6 тыс. человек, убыль за счет международной миграции — 9,6 тыс. человек), но, по-видимому, это свидетельство снятия с регистрационного учета большого числа мигрантов прошлых 2–3 лет. Похожая ситуация отмечалась в Москве в 1 квартале 2014 г., но позже ситуация вернулась «на круги своя» и миграционный прирост населения Москвы был близок к среднегодовым значениям.

Большинство регионов России продолжают терять население, отток идет из регионов Приволжского, Северо-Кавказского, Дальневосточного и Сибирского федеральных округов. В пределах остальных округов население концентрируется в вышеперечисленных наиболее миграционно привлекательных регионах, или перетекает в столичный регион.

Временная миграция

В целом численность иностранных граждан (ИГ), пребывающих в настоящее время в России, незначительно отличается от показателей прошлых лет (даже немного их превосходит): конец апреля 2013 г. — 10643,1 тыс. иностранцев пребывают на территории РФ; конец апреля 2014 г. — 10929,8 тыс.; конец апреля 2015 г. — 10961,4 тыс.

Главным отличием ситуации нынешнего года служит нарушение сезонного тренда в показателях — отсутствует обычный весенний рост, наблюдавшийся в прошлые годы: в 2013 г. количество присутствовавших на территории России иностранцев в конце апреля превышало аналогичный показатель конца января на 6 %, в 2014 г. — на 4 %, в 2015 г. — менее чем на 1 %.

Присутствие ИГ, в том числе, трудовых мигрантов, из главных посылающих стран (стран СНГ) пока также не демонстрирует ни значительного снижения по сравнению с прошлыми годами, ни весеннего роста — на середину мая 2015 г. на территории РФ пребывало около 9 миллионов граждан стран СНГ (табл. 4). Тем не менее, анализ в разрезе стран демонстрирует различия в трендах. Так, количество граждан из стран — членов ЕАЭС (Казахстана, Белоруссии, Армении) с начала года увеличилось (что объяснимо, так как граждане этих стран могут работать в РФ без разрешительных документов, они фактически приравнены в трудовых правах к россиянам). Увеличилась также численность граждан Украины (здесь трудно однозначно назвать причину; возможно, повлияло решение ФМС России продлить до 1 августа льготный режим регистрации для граждан Украины, т.е. они не должны теперь соблюдать общий для всех безвизовых стран режим пребывания 90 дней в течение 180 дней; естественно, влияет и по-прежнему тяжелое экономическое положение на Украине). Все остальные страны СНГ демонстрируют небольшую убыль в пребывании своих граждан на территории РФ с начала 2015 г. (заметнее всего с конца января по середину мая в РФ снизилось количество пребывающих граждан Киргизии — на 8 %; видимо граждане этой страны «дожидаются» вступления своей страны в ЕАЭС).

ТАБЛИЦА 4. ПРЕБЫВАНИЕ ИНОСТРАННЫХ ГРАЖДАН ИЗ СНГ
 В РФ НА ДАТУ, ЧЕЛОВЕК

Страна	04.12.2014	20.01.2015	04.03.2015	05.04.2015	11.05.2015
Азербайджан	598646	579493	562787	555758	554128
Армения	499084	480017	484892	496356	512904
Беларусь	506759	517828	529953	536338	544028
Казахстан	581516	597559	626594	644378	656695
Киргизия	554808	544956	523221	507438	501353
Молдова	586069	561033	557592	553174	547133
Таджикистан	1052822	999169	963489	971794	990275
Узбекистан	2275290	2215780	2131300	2104089	2126366
Украина	2476199	2417575	2552844	2554874	2567929
СНГ, всего	9131193	8913410	8932672	8924199	9000811
СНГ без Украины	6654994	6495835	6379828	6369325	6432882

Источник: ФМС России, ЦБДУИГ

Почти отсутствующий весенний рост численности ИГ пока трудно объяснить только идущим кризисом, так как вполне возможно, что существенную роль в происходящих в сфере временной миграции процессах играют изменения миграционного законодательства, вступившие в силу с 1 января 2015 г.: замена механизма квотирования разрешений на работу патентами для работы у юридических лиц, которая, с одной стороны, облегчила процедуру получения разрешительных документов, а с другой стороны, существенно повысила стоимость легального выхода трудовых мигрантов на российский рынок труда (повышена сама ежемесячная стоимость патента, введен обязательный платный медосмотр и покупка полиса ДМС), а также требование сдачи всеми категориями мигрантов платного обязательного

экзамена по русскому языку, истории и основам законодательства. Кроме того, может сказываться уже существующий запрет въезда на территорию РФ для более 1,3 миллиона человек.

Еще более наглядными выявленные тенденции становятся при сравнении нынешних показателей с прошлогодними (табл. 5). Почти на миллион выросла численность граждан Украины (по-видимому, основной прирост — за счет прибывших с юго-востока); заметно больше стало граждан стран-членов ЕАЭС. Одновременно, снизилось количество граждан Узбекистана (на 16 %), Таджикистана (на 13 %), Азербайджана (на 8 %), Киргизии (на 7 %) и Молдовы (на 3 %). В целом граждан СНГ без учета Украины в годовом разрезе стало на 6 % меньше, а с учетом украинских граждан — на 7 % больше.

Таблица 5. ПРЕБЫВАНИЕ ИНОСТРАННЫХ ГРАЖДАН ИЗ СНГ В РФ НА ДАТУ, ЧЕЛОВЕК, 2015/2014

Страна	04.05.2014	30.04.2015	2015/2014,%
Азербайджан	600096	553652	92
Армения	491501	509917	104
Беларусь	404218	543453	134
Казахстан	559379	651945	117
Киргизия	539108	502022	93
Молдова	562939	544878	97
Таджикистан	1137939	986591	87
Узбекистан	2509998	2119663	84
Украина	1606186	2551958	159
СНГ, всего	8411364	8964079	107
СНГ без Украины	6805178	6412121	94

Источник: ФМС России, ЦБДУИГ

Статистика трудовой миграции, исходя из целей пребывания, указанных при въезде, пока также не демонстрирует

сколько-нибудь серьезных изменений¹. Трудовые мигранты, как правило, указывают цель при въезде либо «работа по найму», либо «частная»². По сумме этих двух групп, если сравнивать граждан в трудоспособном возрасте (вычтя детей до 17 лет и лиц старше 60 лет), численность иностранных граждан, потенциально являющихся трудовыми мигрантами, за год почти не изменилась: в 2014 г. в начале мая их было 7,039 миллиона, а в 2015 г. в это же время — 7,114 миллиона.

Однако существует сегмент, в котором признаки кризиса заметны явно,— это присутствие иностранных граждан из развитых стран — ЕС, США, Канады, т.е. тех стран, откуда в РФ ехали как туристы (больше 60% контингента), так и высококвалифицированные специалисты, инвесторы, бизнесмены и т.д. По иностранцам из этих стран сокращение за год превысило в среднем 30%, а по таким странам, как США, Финляндия, Великобритания, Испания — около 40% или даже больше (табл. 6). При этом сокращение шло по всем группам пребывающих из этих стран, не только туристов (что не связано непосредственно с процессами в сфере миграции), но и указавших при въезде деловую цель, коммерческую, работу по найму, служебную, частную. Отметим, что снижение началось не с начала 2015 г., оно идет непрерывно уже почти год, примерно с лета 2014 г.

¹ Речь идет в целом об иностранном контингенте, так как пострановой анализ по целям пребывания не проводился в силу отсутствия доступа к сравнимым статистическим данным за прошлые годы

² С июля 2014 г. указание цели «работа по найму» стало обязательным для желающих получить официальные документы для работы в РФ — разрешение на работу или патент, но многие работающие в РФ въехали еще до этого срока, и у них стояла «частная» цель пребывания; кроме того, многие иностранцы до сих пор не знают об этом требовании и продолжают указывать «частную» цель въезда, даже имея намерение работать. С другой стороны, понятно, что часть иностранцев, въезжающих с частной целью, действительно едет не для работы. Поэтому включение этой группы целиком в контингент трудовых мигрантов показывает не реальное число иностранных работников, а максимально возможное

ТАБЛИЦА 6. ПРЕБЫВАНИЕ ИНОСТРАННЫХ ГРАЖДАН ИЗ НЕКОТОРЫХ СТРАН ЕС И США В РФ НА ДАТУ, ЧЕЛОВЕК

Страна	04.05.2014	30.04.2015	2015/2014, %
Германия	348266	235475	68
Испания	76669	45170	59
Италия	75429	51276	68
Великобритания	177840	108533	61
Финляндия	105989	62525	59
Франция	65701	49349	75
ЕС в целом	1166725	796205	68
США	219 667	140027	64

Источник: ФМС России, ЦБДУИГ

На фоне сохранения суммарных количественных показателей присутствия иностранных работников из безвизовых стран (основных поставщиков такой рабочей силы) наблюдается существенное ухудшение ситуации с их легализацией на российском рынке труда. А ведь именно официальная занятость иностранных трудовых мигрантов служит определенной гарантией соблюдения справедливых конкурентных условий для российских работников. Неоформленные иностранцы без разрешительных документов будут, скорее всего, дешевле для работодателей, чем россияне, и равная конкуренция будет невозможна. К сожалению, за 4 месяца ситуация в этой сфере заметно отстает от уровня показателей прошлого года, хотя и немного улучшилась по сравнению с началом 2015 г. Общее количество оформленных за 4 месяца 2015 г. разрешительных документов для работы мигрантов снизилось по сравнению с 2014 г. почти на 43 % (табл. 7).

ТАБЛИЦА 7. ОФОРМЛЕНИЕ РАЗРЕШИТЕЛЬНЫХ ДОКУМЕНТОВ
 ДЛЯ РАБОТЫ МИГРАНТОВ В РФ, ЯНВАРЬ-АПРЕЛЬ, ЧЕЛОВЕК

Разрешительные документы	4 месяца 2015 г.	4 месяца 2014 г.	2015/2014,%
Разрешения на работу для ИГ*	61911	425538	15
Разрешения на работу для квалифицированных специалистов (КС) *	5307	15489	34
Разрешения на работу для высококвалифицированных специалистов (ВКС)	11464	9416	122
Патенты**	597643	737253	81
Итого	676325	1187696	57

Источник: ФМС России, форма 1-РД

* — с 1 января 2015 г. выдаются только ИГ из визовых стран

** — с 1 января 2015 г. выдаются ИГ из безвизовых стран для работы как у физических, так и у юридических лиц

Еще более существенное отставание от показателей прошлого года в сфере легализации наблюдается в Москве — регионе с максимальным использованием иностранной рабочей силы (в прошлые годы в Москве работало более 20% всех официально оформленных иностранных работников) (табл. 8). Даже по патентам, процедуру оформления которых московское правительство попыталось максимально упростить и «удешевить», Москва выглядит аутсайдером на фоне общероссийских показателей (падение по России по сравнению с аналогичным периодом прошлого года — 19%, а по Москве — 36%).

Обращает также на себя внимание и снижение численности высококвалифицированных мигрантов в столице, которая всегда была лидером по их привлечению. При этом постепенно происходит замена ВКС из западных стран на ВКС из СНГ (по визовым странам сокращение числа оформлен-

ных разрешений на работу для высококвалифицированных специалистов снизилось по сравнению с прошлым годом на четверть, а по безвизовым, наоборот, выросло в 3 раза).

Таблица 8. ОФОРМЛЕНИЕ РАЗРЕШИТЕЛЬНЫХ ДОКУМЕНТОВ
ДЛЯ РАБОТЫ МИГРАНТОВ В МОСКВЕ, ЯНВАРЬ-АПРЕЛЬ, ЧЕЛОВЕК

Разрешительные документы	4 месяца 2015 г.	4 месяца 2014 г.	2015/2014,%
Разрешения на работу для ИГ	19626	83843	23
Разрешения на работу для КС	996	7529	13
Разрешения на работу для ВКС	4680	5314	88
Патенты	168946	262101	64
Итого	194248	358787	54

Источник: ФМС России, форма 1-РД

Причины столь значительного расширения неформальной занятости трудовых мигрантов в России однозначно назвать трудно. Возможно, играет роль непомерно высокая цена патента (ежемесячного авансового платежа), особенно на фоне упавших мигрантских заработков; при этом далеко не всегда эта цена, установленная в отдельных субъектах РФ, соответствует их привлекательности для мигрантов. На максимальном уровне ежемесячный платеж установлен в Чукотском автономном округе — 8000 рублей; в Республике Саха (Якутия) — 7056,2; в Ямало-Ненецком автономном округе — 6629 рублей. В Москве и Московской области — 4000 рублей; одновременно, близкая к этой цена введена в таких разных по использованию иностранной рабочей силы регионах как Тюменская область (3999,42 рубля), республика Ингушетия (3999,42), Калужская область (3842), Челябинская область (3500 рублей), Курская, Воронежская и Новгородская области (3293,64). При этом в активно использующей мигрантов Ленинградской области цена ниже — 3000 рублей. Но почему-то

на этом же уровне установлена и ежемесячная стоимость патента в Тульской, Томской, Тверской областях — по 3000 рублей. А в Приморском крае, активно нуждающемся в притоке мигрантов как для работы, так и в будущем на ПМЖ, цена даже выше, чем в Ленинградской области, — 3136,8 рубля. На минимальном (базовом) уровне — 1568,4 рубля — цену установили всего несколько субъектов — Алтайский край, Иркутская область, Кировская, Костромская, Пензенская, Ростовская, Ульяновская области и Ненецкий АО.

Во многих регионах также высока сама цена получения патента (оформления, включающего получение всех необходимых сертификатов — медицинского, по русскому языку, а также оплату полиса ДМС на год) — от минимальных 14 тысяч рублей (в Москве) до 60 тысяч (до таких сумм доходила цена получения патента в Приморье).

Крайне отрицательную роль сыграло также решение о прекращении действия с 2015 г. старых патентов для работы у физических лиц, выданных в 2014 г. Принято оно было в самом конце декабря, к полной неожиданности для всех действующих лиц миграционного рынка. Многие мигранты вообще о нем не знали и продолжали ежемесячно оплачивать свои уже недействительные патенты «в никуда». А ведь на конец года на руках и мигрантов из СНГ было больше миллиона действительных патентов. Куда разумнее было объявить о продлении их действия по новой цене, чем единовременно превратить сразу такую массу людей в нелегалов. К марту ошибку попытались исправить, но, к сожалению, только для Москвы. В итоге действие старых патентов, выданных в Москве, было продлено, а по всей России — нет. Да и в Москве далеко не все владельцы старых патентов знают, что оплатив по 4000 рублей за каждый месяц с начала года, они вновь станут обладателями действительных патентов.

Еще одна новация, значительно затруднившая доступ на легальный рынок труда, причем для всех категорий мигрантов, а не только из безвизовых стран, — это введение с 2015 г. обязательного экзамена по русскому языку, истории России и основам законодательства. Цена сертификата, действующего по всей России, — около 5000 рублей. Некоторые

регионы ввели более дешевый аналог (например, Москва, — 500 рублей), но тогда он действует только в пределах выдавшего его региона (т.е. при получении патента в другом регионе экзамен по русскому языку (!) придется сдавать заново). Особенно много нареканий этот экзамен вызвал у мигрантов из дальнего зарубежья, которые должны его сдать в течение месяца после получения разрешения на работу (т.е. за несколько недель, например, китайцам, надо освоить русский язык, краткую историю России и основы ее законодательства). В результате, когда в регионах, активно пользующихся трудом мигрантов, осознали масштаб возникшей проблемы, со всех сторон посыпались предложения о введении исключений для отдельных категорий мигрантов¹. Но вряд ли огромное количество исключений сможет улучшить закон. Правильнее было бы признать ошибочным данный закон целиком, тем более, что нигде в мире экзамены для временных иностранных работников не проводятся.

Таким образом, миграционную ситуацию в России в начале года сложно рассматривать исключительно с позиции кризиса. Постоянная миграция во многом продолжает опре-

¹ «Воронежская областная дума собирается внести в Госдуму РФ законопроект об освобождении мигрантов, занятых в сельском хозяйстве, от обязательного экзамена по русскому языку, истории и праву» (Polit.ru, 28 апреля 2015 г.); «Трудовые мигранты, срок пребывания которых в России не будет превышать 12 месяцев, могут быть освобождены от требования подтверждать знание русского языка, истории России и основ законодательства РФ. Об этом в кулуарах российско-китайского форума «Большие возможности малого и среднего бизнеса» сообщил ТАСС уполномоченный при президенте России по защите прав предпринимателей Борис Титов» (ТАСС, 22 апреля 2015 г.); «Депутаты парламента Забайкальского края предложили освободить гастарбайтеров от экзамена по русскому языку, сообщает FlashSiberia. Предложение озвучила в Совете Федерации спикер заксобрания Наталья Жданова. «При общей тенденции сокращения иностранной рабочей силы в регионе, действующие на сегодняшний день нормы закона ставят строительную отрасль Дальневосточного и Сибирского федеральных округов фактически на грань выживания», — заявила она» (Газета. Ru, 8 апреля 2015 г.)

деляться последствиями изменения порядка статистического наблюдения, предпринятыми с 2011 г.; временная трудовая миграция, помимо кризиса, определяется переходом с ранее действовавшей системы квотирования на привлечение работников по патентам, а также — введением экзамена по языку, истории и законодательству, что усилило экономический «пресс» на мигрантов. В ближайшем будущем можно ожидать дальнейшего роста на российском рынке труда доли мигрантов из стран-членов ЕАЭС (включая Киргизию, ратифицировавшую вступление в ЕАЭС в конце мая 2015 г.) и снижение доли мигрантов из других стран. Исключением может стать лишь Украина, приток мигрантов из которой будет зависеть от геополитической обстановки.

5. Социальное самочувствие российского населения

При распространении негативных экономических эффектов (снижение размера зарплаты, уход в неоплаченные отпуска и пр.) повышается оптимизм населения в оценках масштабов и длительности кризисных явлений в экономике.

ПРЕДСТАВЛЕНИЯ О МАСШТАБАХ КРИЗИСА

Во втором квартале 2015 г. последовательно укреплялась тенденция сглаживания драматизма в восприятии событий, происходящих в экономике: с каждым месяцем (март-апрель-май) увеличивалась доля тех, кто считает, что в экономической ситуации происходят улучшения и одновременно расширялась группа респондентов, не наблюдающих никаких перемен. Наиболее интенсивно группа, воспринимающая ситуацию как стабильную, расширилась в мае (на 8%). В то же время сокращалась численность населения, замечающая незначительные либо существенные ухудшения экономической ситуации. В мае лишь 3,6% населения рассматривали события как полномасштабный экономический кризис, в то время как в феврале таких было вдвое больше.

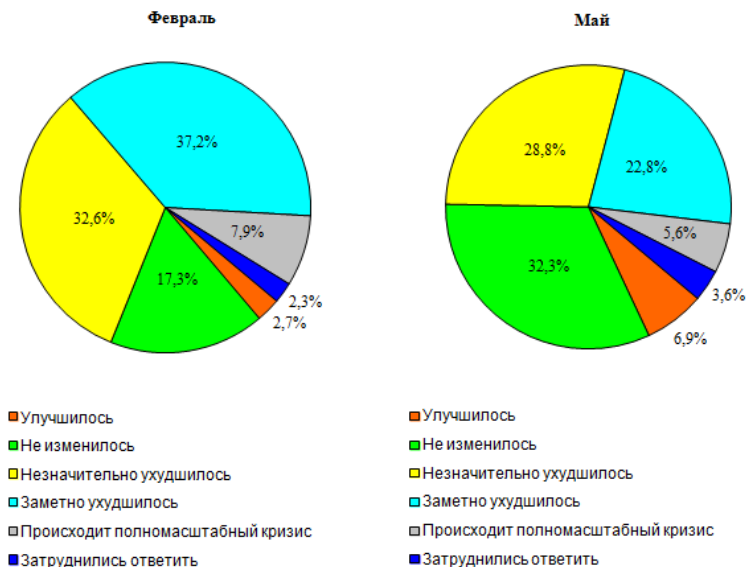


Рис. 35. Распределение ответов на вопрос: «Как изменилось за последнее время экономическое положение страны?», %

Произошли определенные изменения восприятия экономической ситуации жителей мегаполисов, других городов и сел. Первоначальный шок в наибольшей степени испытали жители мегаполисов, но во втором квартале острота их восприятия заметно снизилась. В частности, о заметных ухудшениях в экономике сообщают почти вдвое меньше жителей крупнейших городов, чем это было в феврале. На сегодняшний день наиболее проблемной выглядит ситуация в малых городах, о чем можно судить по тому, что именно в них сосредоточена наибольшая доля респондентов, рассматривающих ситуацию как полномасштабный экономический кризис. Можно предположить, что экономическая ситуация в городах и регионах уже в большей мере зависит не от общих тенденций, а от территориальных особенностей и способностей местных властей компенсировать удары кризиса.

Таблица 13. РАСПРЕДЕЛЕНИЕ ОТВЕТОВ НА ВОПРОС:
 «КАК ИЗМЕНИЛОСЬ ЗА ПОСЛЕДНЕЕ ВРЕМЯ
 ЭКОНОМИЧЕСКОЕ ПОЛОЖЕНИЕ СТРАНЫ?»
 ЖИТЕЛЕЙ РАЗНЫХ ТИПОВ ПОСЕЛЕНИЙ, % по столбцу

Характер изменений	Число респондентов, %		
	Типы поселения		
	Мегаполисы и крупные города	Другие города	Сельские поселения
Февраль			
Улучшилось	1,4	3,1	3,7
Не изменилось	8,9	19,1	24,9
Незначительно ухудшилось	36,8	32,0	28,3
Заметно ухудшилось	44,2	34,7	32,5
Происходит полно- масштабный кризис	7,5	9,0	6,4
Затруднились ответить	1,2	2,1	4,2
Май			
Улучшилось	10,2	4,8	6,4
Не изменилось	31,1	30,8	36,6
Незначительно ухудшилось	27,5	29,0	30,0
Заметно ухудшилось	22,8	24,5	19,8
Происходит полномасштабный кризис	5,5	7,3	3,0
Затруднились ответить	2,9	3,6	4,2

Возрастные изменения, отмечаемые по результатам первого квартала и состоящие в росте пессимизма молодых возрастных групп при повышении оптимизма более старших, преодолены. К концу второго квартала все возрастные группы перешли к более позитивным оценкам ситуации, причем оптимизм молодежи растет быстрее.

Таблица 14. РАСПРЕДЕЛЕНИЕ ОТВЕТОВ НА ВОПРОС:
«КАК ИЗМЕНИЛОСЬ ЗА ПОСЛЕДНЕЕ ВРЕМЯ ЭКОНОМИЧЕСКОЕ ПОЛО-
ЖЕНИЕ СТРАНЫ?» РЕСПОНДЕНТОВ РАЗНЫХ ВОЗРАСТОВ,% ПО СТРОКЕ

Возраст	Характер изменений экономического положения					
	Улуч- ши- лось	Без изме- нений	Незна- читель- но ухуд- шилось	Замет- но ухуд- шилось	Полно- мас- штаб- ный кризис	З. О.
Февраль						
Моложе 25 лет	1,8	28,0	33,3	28,0	4,0	4,9
25–34 года	2,9	18,3	35,6	34,6	6,7	1,9
35–44 года	3,6	14,8	32,9	39,9	7,6	1,2
45–54 года	2,7	18,3	28,0	39,7	8,6	2,7
55–64 года	1,4	13,2	31,4	43,3	10,0	0,7
65 лет и старше	3,7	12,6	34,1	35,6	9,8	4,2
Май						
Моложе 25 лет	8,1	35,8	33,0	14,5	3,2	5,4
25–34 года	9,0	34,0	25,6	23,1	4,5	3,8
35–44 года	7,9	32,5	29,8	21,3	7,0	1,5
45–54 года	4,5	30,8	26,6	28,3	6,1	3,7
55–64 года	4,3	31,8	27,7	27,0	6,7	2,5
65 лет и старше	7,5	28,2	31,5	21,1	5,6	6,1

Позитивный тренд восприятия экономической ситуации распространяется на все группы, выделенные в соответствие с уровнем образования. Для группы респондентов с высшим

образованием при этом характерна большая полярность оценок — среди них, при явном общем сглаживании драматизма восприятия экономической ситуации, сосредоточена наибольшая доля тех, кто считает, что в стране происходит полномасштабный экономический кризис.

Таблица 15. РАСПРЕДЕЛЕНИЕ ОТВЕТОВ НА ВОПРОС: «КАК ИЗМЕНИЛОСЬ ЗА ПОСЛЕДНЕЕ ВРЕМЯ ЭКОНОМИЧЕСКОЕ ПОЛОЖЕНИЕ СТРАНЫ?» РЕСПОНДЕНТОВ С РАЗНЫМ УРОВНЕМ ОБРАЗОВАНИЯ, % ПО СТРОКЕ

Уровень образования	Характер изменений экономического положения					
	Улучшилось	Без изменений	Незначительно ухудшилось	Заметно ухудшилось	Полномасштабный кризис	З. О.
Февраль						
Общее, вкл. неполное	3,0	23,2	34,3	30,0	5,3	4,3
Начальное профессиональное	2,9	22,7	26,6	37,2	8,7	1,9
Среднее профессиональное	2,6	15,1	31,7	38,1	11,2	1,3
Высшее, вкл. незаконченное	2,5	12,7	34,6	42,3	5,8	2,1
Май						
Общее, вкл. неполное	8,1	36,3	30,1	17,9	3,8	3,8
Начальное профессиональное	4,0	27,9	24,4	33,3	4,5	6,0
Среднее профессиональное	7,4	31,7	27,5	24,4	5,2	3,8
Высшее, вкл. незаконченное	6,5	31,6	31,4	20,4	8,0	2,1

Наиболее отрядные перемены в восприятии экономической ситуации проявились в том, что их ощутили не только высоко и средне обеспеченные группы населения, но и низко обеспеченные. Если в феврале в зоне негативных оценок находилось 67 % низко обеспеченных сограждан, то в мае их осталось 55 %, при этом смещение произошло в пространство сглаженно негативных оценок (фиксация незначительных, а не существенных изменений к худшему).

Таблица 16. РАСПРЕДЕЛЕНИЕ ОТВЕТОВ НА ВОПРОС: «КАК ИЗМЕНИЛОСЬ ЗА ПОСЛЕДНЕЕ ВРЕМЯ ЭКОНОМИЧЕСКОЕ ПОЛОЖЕНИЕ СТРАНЫ?» РЕСПОНДЕНТОВ С РАЗНЫМ УРОВНЕМ МАТЕРИАЛЬНОГО ПОЛОЖЕНИЯ (ПО СУБЪЕКТИВНОЙ ОЦЕНКЕ), % ПО СТРОКЕ

Уровень материального положения	Характер изменений экономического положения					
	Улучшилось	Без изменений	Незначительно ухудшилось	Заметно ухудшилось	Полномасштабный кризис	З. О.
Февраль						
Низкий	1,5	11,3	22,5	44,3	17,2	3,2
Средний	2,7	18,6	33,0	38,5	4,7	2,5
Выше среднего	4,0	23,1	47,0	23,1	2,2	0,6
Май						
Низкий	4,1	26,6	24,0	31,4	10,7	3,2
Средний	5,4	33,5	33,1	20,5	3,4	4,1
Выше среднего	16,9	40,5	27,2	12,1	1,1	2,2

ПРЕДСТАВЛЕНИЕ О ДЛИТЕЛЬНОСТИ НЕГАТИВНЫХ ЭФФЕКТОВ В ЭКОНОМИКЕ

Массовые представления о длительности негативных явлений в экономике существенно изменились во втором квартале: заметно выросла доля тех, кто считает, что положение вскоре улучшится. Впрочем, стоит обратить внимание на стабильно высокую долю затруднившихся с ответом.



Рис. 36. Распределение ответов на вопрос: «Как будет меняться экономическое положение страны?»

ВЛИЯНИЕ КРИЗИСНЫХ ЯВЛЕНИЙ НА ЖИЗНЕДЕЯТЕЛЬНОСТЬ НАСЕЛЕНИЯ

Оценки, данные характеру и длительности экономических изменений, как и прежде (в первом квартале) входят в определенное противоречие с информацией, поступившей от респондентов относительно того, в какой степени изменения затронули их лично. С одной стороны, численность респондентов, считающих себя неуязвимыми для кризиса, выросла

и в мае составила 8,8%. При этом доля «неуязвимых» чуть снизилась (на 1%) по сравнению с апрелем, из чего следует, что рост численности соответствующей группы пока не превратился в устойчивую тенденцию.

С другой стороны, доля населения, незначительно затронутая кризисом, не снизилась и представляет собой достаточную величину — 46%, причем эта величина остается неизменной на протяжении всего периода измерений. Более того, численность сограждан, затронутых кризисом в сильной степени, заметно (на 6%) выросла за второй квартал. К позитивным факторам, впрочем, можно отнести заметное снижение напора негативных ожиданий.



Рис. 37. Распределение ответов на вопрос: «Затронули ли изменения экономического положения в стране Вас и Вашу семью?»

Во втором квартале не было замечено особенных дисфункций, отличающих тот или иной тип поселения: и в мегаполисах, и в других типах городов, и в сельских поселениях распределения оценок степени воздействия негативных эффектов экономического развития схожи.

Оценивая масштабы распространения кризисных явлений, следует сказать, что в начале года респонденты со сред-

ним и высшим профессиональным образованием испытали их в большей степени. По результатам апрельского замера было ощущение, что высокообразованные сумели быстрее адаптироваться: среди них в марте 24% сообщали, что их сильно задел кризис, в апреле — уже на 8% меньше. Но в мае этот показатель вновь вырос до 24,6%. Таким образом, снижение масштабов воздействия кризиса или, например, уверенного распространения адаптационных практик, которые, как правило, моделируют представители высокообразованных групп, пока не наблюдается.

ТАБЛИЦА 17. РАСПРЕДЕЛЕНИЕ ОТВЕТОВ НА ВОПРОС: «ЗАТРОНУЛИ ЛИ ИЗМЕНЕНИЯ ЭКОНОМИЧЕСКОГО ПОЛОЖЕНИЯ В СТРАНЕ ВАС И ВАШУ СЕМЬЮ?» РЕСПОНДЕНТОВ С РАЗНЫМ УРОВНЕМ ОБРАЗОВАНИЯ, % ПО СТРОКЕ

Уровень образования	Влияние изменений				
	Не затронули и не затронут	Не затронули, но могут затронуть	Затронули незначительно	Затронули сильно	З. О.
Февраль					
Общее, вкл. неполное	7,3	27,0	40,2	20,2	5,3
Начальное профессиональное	5,3	24,2	44,9	21,3	4,3
Среднее профессиональное	5,9	23,0	47,4	21,5	2,2
Высшее, вкл. незаконченное	6,1	23,6	50,0	18,2	2,1
Май					
Общее, вкл. неполное	9,5	13,0	48,3	24,1	5,1
Начальное профессиональное	7,0	18,9	42,7	26,4	5,0
Среднее профессиональное	8,6	12,9	46,5	28,9	3,1
Высшее, вкл. незаконченное	9,1	18,5	45,7	24,6	2,1

Что касается распространения негативных эффектов в зависимости от уровня материального положения респондентов, то можно обратить внимание на следующее:

- по сравнению с первым кварталом в группе с самым высоким уровнем материального положения растет доля тех, кто считает себя неуязвимыми для кризиса;
- в той же группе высоко обеспеченных остается на уровне четверти представителей соответствующей группы доля респондентов, которая ожидает, что те или иные проявления кризиса доберутся и до них;
- наибольшая доля тех респондентов, кого кризис затронул в сильной степени, имеют самое низкое (по самооценке) материальное положение, эта группа несколько сократилась в апреле, но вновь выросла (на 4 %) в мае.

Таблица 18. РАСПРЕДЕЛЕНИЕ ОТВЕТОВ НА ВОПРОС: «ЗАТРОНУЛИ ЛИ ИЗМЕНЕНИЯ ЭКОНОМИЧЕСКОГО ПОЛОЖЕНИЯ В СТРАНЕ ВАС И ВАШУ СЕМЬЮ?» РЕСПОНДЕНТОВ С РАЗНЫМ УРОВНЕМ МАТЕРИАЛЬНОГО ПОЛОЖЕНИЯ (ПО СУБЪЕКТИВНОЙ ОЦЕНКЕ), % ПО СТРОКЕ

Уровень материального положения	Влияние изменений				
	Не затронули и не затронут	Не затронули, но могут затронуть	Затронули незначительно	Затронули сильно	З. О.
Февраль					
Низкий	3,4	12,1	41,0	41,0	2,5
Средний	5,3	26,6	50,4	15,2	2,5
Высокий	12,8	36,1	43,0	2,2	5,9
Май					
Низкий	2,8	7,9	37,6	46,6	5,1
Средний	8,5	18,1	52,4	18,2	2,8
Высокий	21,2	22,3	46,2	8,1	2,2

ЭКОНОМИЧЕСКИЕ ЭФФЕКТЫ КРИЗИСА

Рассмотрим экономические эффекты кризиса более подробно и изолированно. Как и в предыдущие месяцы, негативные ожидания формулируются в отношении перехода на неполную рабочую неделю, понижение размера зарплаты, ухода в неоплачиваемый отпуск. Негативные ожидания при этом сохраняют свой объем и значимость по каждой из перечисленных позиций (если снижение имеется, то совсем незначительное). Наиболее явным образом во втором квартале в качестве негативного эффекта проявилось снижение зарплат, которое в мае зафиксировало 22,3% респондентов. Таким образом, общий более позитивный настрой никак не подкрепляется оценкой текущих экономических событий.

Таблица 19. Негативные эффекты кризиса, % по строке

Негативные эффекты	Число респондентов, %				
	Не произошло и вряд ли произойдет	Не произошло, но может произойти в ближайшее время	Уже произошло	Затрудняюсь ответить	Всего
Февраль					
Стали работать неполную неделю	70,5	21,9	4,6	3,0	100
Понижилась зарплата	53,2	28,9	14,4	3,5	100
Зарплату стали выплачивать неформально (в конверте)	70,3	18,5	6,7	4,5	100
Ушли в неоплачиваемый отпуск	70,7	22,3	2,7	4,3	100
Май					
Стали работать неполную неделю	68,1	24,6	4,6	2,7	100
Понижилась зарплата	47,9	25,4	22,3	4,4	100
Зарплату стали выплачивать неформально (в конверте)	69,8	17,4	7,4	5,4	100
Ушли в неоплачиваемый отпуск	71,8	20,2	3,5	4,5	100

О потере работы в период с сентября 2014 г. — самый мощный негативный эффект — в феврале 2015 г. сообщили 5,6% респондентов, в марте эта доля увеличилась, а в апреле увеличилась еще значительно — до 11%, но в мае она упала до 6,2%. При этом от 60 до 70% (в зависимости от месяца замера) утративших работу сумели вновь трудоустроиться.

Рассмотрим опасения респондентов потерять работу в разрезе их социально-экономических характеристик.

Таблица 20. Социально-экономические характеристики респондентов, в разной степени затронутых угрозой потери работы, % по строке

Социально-экономические характеристики	Угроза потери работы				
	Не произошло и вряд ли произойдет	Не произошло, но может произойти в ближайшее время	Уже произошло	Не подходит (не работает/не получает/не получаю/не имею)	Затруднительно ответить
ФЕВРАЛЬ					
Тип поселения					
Мегалополисы	38,1	20,8	4,2	35,5	1,4
Другие города	40,7	16,0	6,6	35,4	1,3
Село	44,1	15,5	5,7	33,7	1,0
Образование					
Общее, вкл. неполное	24,4	14,6	7,8	52,7	,5
Начальное проф.	45,1	17,8	3,4	32,7	1,0
Среднее проф.	45,9	17,5	6,8	28,5	1,3
Высшее, вкл. незаконченное	46,4	19,4	3,5	29,0	1,7
Сфера занятости					
Промышленность	52,9	28,0	1,6	15,9	1,6
Строительство	53,9	25,4	3,6	15,4	1,8
ЖКХ, транспорт, связь	63,1	22,7	2,1	10,6	1,4
Торговля, бытовое обслуживание населения, общепит	56,6	23,3	5,9	13,7	0,5

Окончание табл. 20

Социально-экономические характеристики	Угроза потери работы				
	Не произошло и вряд ли произойдет	Не произошло, но может произойти в ближайшее время	Уже произошло	Не подходит (не работал/не получал/не получаю/не имею)	Затрудняюсь ответить
Образование, здравоохранение, культура, наука	55,0	23,2	0,8	17,1	3,9
Армия, МВД, ФСБ	70,8	16,7	4,2	8,3	0,0
Управление	70,6	29,4	0,0	0,0	0,0
Май					
Тип поселения					
Мегалополисы	40,3	22,4	7,1	28,6	1,6
Другие города	42,3	18,4	6,2	31,2	1,9
Село	45,2	11,6	5,0	34,2	4,0
Образование					
Общее, вкл. неполное	34,6	14,1	3,2	45,7	2,4
Начальное проф.	34,5	18,0	6,0	39,5	2,0
Среднее проф.	44,2	19,5	8,4	24,9	3,0
Высшее, вкл. незаконченное	49,8	19,2	5,7	23,6	1,7
Сфера занятости					
Промышленность	54,4	24,9	8,3	11,9	0,5
Строительство	50,6	30,0	6,5	8,8	4,1
ЖКХ, транспорт, связь	60,4	26,4	3,9	6,2	3,1
Торговля, бытовое обслуживание населения, общепит	51,7	30,5	4,0	11,5	2,3
Образование, здравоохранение, культура, наука	66,6	23,3	1,6	6,2	2,3
Армия, МВД, ФСБ	52,0	24,0	0,0	24,0	0,0
Управление	63,7	13,6	9,1	13,6	0,0

По результатам ежемесячного сравнения можно сделать следующие выводы:

- опасения потерять работу острее ощущаются городскими жителями, особенно жителями мегаполисов;
- большие опасения за сохранность рабочего места испытывают респонденты с высшим профессиональным образованием, но среди них и больше всего тех, кто считает себя неуязвимым на рынке труда;
- в первом квартале в наибольшей степени кризисом были затронуты занятые в сервисе — они в большей степени, чем работники других отраслей, оказались среди тех, кто потерял работу;
- в начале второго квартала (март-апрель) среди тех, потерял работу, увеличилась доля занятых в строительстве и промышленности. Заметим, что именно эти группы занятых в феврале высказывали наибольшие опасения потерять работу, и эти опасения стали оправдываться. В мае доля занятых в промышленности и потерявших работу еще увеличилась;
- как и в первом квартале, наиболее уверенно на рынке труда ощущают себя представители армии, МВД и ФСБ;
- среди респондентов, занятых в управлении, в апреле появились первые пострадавшие — 4,2% потеряли работу, в мае эта доля достигла 9%..

ИЗМЕНЕНИЯ В ПОТРЕБИТЕЛЬСКОЙ АКТИВНОСТИ ПОД ВЛИЯНИЕМ НЕГАТИВНЫХ ЭФФЕКТОВ КРИЗИСА

Если в первом квартале после покупательского бума декабря 2014 г. произошло резкое снижение потребительской активности, то во втором квартале она начала медленно восстанавливаться. Это выразилось в:

- малозаметном росте потребления дорогостоящих продуктов питания;

- также малозаметном снижении численности тех, кто был вынужден отказаться от покупки дорогих лекарств;
- меньшей доле респондентов, отказавшихся от трат на развлечения и посещение кафе и ресторанов.

Таблица 21. Изменения моделей социально-экономического поведения под влиянием негативных эффектов кризиса, % по строке

	Сохранили в полном объеме и вряд ли сократим	Пока что сохранили, но, вероятно, придется сократить/отказаться в ближайшее время	Уже сократили/отказались	Не было таких трат	Затрудняюсь ответить	Всего
Февраль						
Покупка определенных (дорогих) продуктов питания	10,9	19,6	34,6	33,1	1,8	100
Покупка лекарств	30,4	29,5	20,7	14,7	4,7	100
Оплата медицинских услуг	19,9	22,7	18,0	36,8	2,6	100
Оплата основного или дополнительного образования	10,3	7,1	7,6	73,8	1,2	100
Расходы на кафе, развлечения, покупку книг	9,5	13,7	25,6	50,0	1,2	100
Отпуск за границей	2,7	6,9	14,7	73,2	2,5	100
Отпуск с выездом в другие места нашей страны	6,0	10,9	15,5	63,3	4,3	100

Продолжение табл. 21

	Сохранили в полном объеме и вряд ли сократим	Пока что сохранили, вероятно, придется сократить/отказаться в ближайшее время	Уже сократили/отказались	Не было таких трат	Затрудняюсь ответить	Всего
Страхование автомобиля	22,4	9,9	3,4	62,4	1,9	100
Другие виды страхования	6,4	5,5	4,4	80,6	3,1	100
Оплата услуг по уходу и присмотру за детьми	4,0	3,4	2,7	88,4	1,5	100
Оплата услуг по уходу за пожилыми родственниками и инвалидами	2,4	2,7	2,8	90,8	1,3	100
Май						
Покупка определенных (дорогих) продуктов питания	18,6	15,6	32,9	31,5	1,4	100
Покупка лекарств	40,5	25,2	18,0	14,5	1,8	100
Оплата медицинских услуг	26,0	22,4	18,6	30,9	2,1	100
Оплата основного или дополнительного образования	15,8	7,1	7,6	67,7	1,8	100
Расходы на кафе, развлечения, покупку книг	13,6	11,7	26,2	46,9	1,6	100

Окончание табл. 21

	Сохранили в полном объеме и вряд ли сократим	Пока что сохранили, вероятно, придется сократить/отказаться в ближайшее время	Уже сократили/отказались	Не было таких трат	Затрудняюсь ответить	Всего
Отпуск за границей	6,1	5,4	15,6	70,8	2,1	100
Отпуск с выездом в другие места нашей страны	12,0	10,5	15,4	58,4	3,7	100
Страхование автомобиля	28,9	8,1	4,3	56,5	2,2	100
Другие виды страхования	11,5	5,7	6,0	73,9	2,9	100
Оплата услуг по уходу и присмотру за детьми	8,4	3,6	3,8	82,7	1,5	100
Оплата услуг по уходу за пожилыми родственниками и инвалидами	4,2	2,5	3,3	87,5	2,5	100

Потребление лекарственных препаратов претерпело следующие изменения:

- сократилась по сравнению с первым кварталом численность жителей крупнейших городов, вынужденных отказаться от покупки дорогих лекарств;
- по прежнему респонденты, не имеющие профессионального образования, и относящиеся к наименее обеспеченным слоям населения — чаще оказываются сре-

ди тех, кто вынужден отказаться от покупки дорогих лекарств.

СТРАТЕГИИ ЭКОНОМИЧЕСКОГО ПОВЕДЕНИЯ

Сопоставление данных проведенных к настоящему времени волн исследования свидетельствует о том, что происходит медленное и постепенное изменение характера социально-экономических стратегий населения. По-прежнему на первом месте и с тем же объемом распространения идет сокращение потребления, при этом увеличивается численность тех, кто сообщает о том, что вынужден тратить сбережения. Но в то же время в самый последний месяц (май 2015 г.) произошло расширение активных стратегий. Так, если в феврале нашли подработки 9,8% респондентов, то в мае — 16,3%; получали образование по востребованной специальности в феврале 4,4% респондентов, в мае — 6,6%.

Таблица 22. СТРАТЕГИИ ЭКОНОМИЧЕСКОГО ПОВЕДЕНИЯ

	Число респондентов, %				
	Да, Вы это сделали/делаете сейчас	Пока не делали этого, но собираетесь	Не делали этого и не собираетесь	Затрудняюсь ответить	Всего
ФЕВРАЛЬ					
Экономят	70,0	17,9	9,8	2,3	100
Запасаются продуктами питания	32,1	22,4	43,4	2,1	100
Тратят сбережения	14,3	17,5	59,9	8,3	100
Купили впрок товары длительного пользования	14,2	11,3	70,4	4,1	100

Окончание табл. 22

	Число респондентов, %				
	Да, Вы это сделали/делаете сейчас	Пока не делали этого, но собираетесь	Не делали этого и не собираетесь	Затрудняюсь ответить	Всего
Приобрели автомобиль, недвижимость	3,7	3,8	90,0	2,5	100
Купили валюту	7,5	5,0	85,4	2,1	100
Нашли подработки	9,8	21,1	65,8	3,3	100
Получают образование по востребованной специальности	4,4	4,9	84,5	6,2	100
МАЙ					
Экономят	69,7	13,4	15,1	1,8	100
Запасаются продуктами питания	24,5	19,1	54,9	1,5	100
Тратят сбережения	16,3	15,2	64,6	3,9	100
Купили впрок товары длительного пользования	11,5	8,6	78,1	1,8	100
Приобрели автомобиль, недвижимость	3,6	2,5	91,7	2,2	100
Купили валюту	7,6	4,1	86,7	1,6	100
Нашли подработки	16,3	16,2	65,3	2,2	100
Получают образование по востребованной специальности	6,6	4,0	86,6	2,8	100

ОБЩИЕ ВЫВОДЫ ПО РЕЗУЛЬТАТАМ МОНИТОРИНГА (ВТОРОЙ КВАРТАЛ)

- заметно повышается оптимизм населения в оценках масштабов и длительности кризисных явлений в экономике;
- преобладание позитивных оценок экономической ситуации не согласуется с тенденцией ползучего распространения негативных эффектов кризиса (потеря работы, снижение зарплаты, неполная занятость);
- доминируют пассивные формы адаптации к негативным экономическим проявлениям — прежде всего, это экономия на потреблении, в том числе, продуктов и товаров длительного пользования, хотя намечается тенденция повышения потребительской активности. Видимо, активизация потребления достигается за счет расходования сбережений;
- в последний месяц второго квартала произошло распространение активных стратегий адаптации к кризисным явлениям в экономике.

ЗАКЛЮЧЕНИЕ

Хотя нынешний кризис пока не привел к обвалному ухудшению социального положения населения, ситуация имеет явно негативный тренд развития.

Растущие цены на товары и услуги существенно снизили покупательную способность населения и стимулировали его переход к экономному режиму потребления. Этот процесс касается в большей степени наиболее обеспеченных слоев населения, что привело к некоторому сокращению доходного неравенства.

Умеренно негативная динамика показателей безработицы сопровождается заметным сокращением числа занятых и ухудшением показателей использования рабочего времени. На сжатие объемов производства рынок труда по традиции отвечает не сбросом занятости, а сокращением заработной платы. Численность иностранных граждан, пребывающих в настоящее время в России, незначительно отличается от показателей прошлых лет, однако существенно ухудшилась ситуация с легализацией иностранных работников на российском рынке труда.

Кризис охватывает всё большее количество регионов, что выражается в сокращении объемов промышленного производства и инвестиционной активности. На этом фоне стабильно позитивной является ситуация с безработицей

в целом по стране, хотя в некоторых регионах сохраняются высокие значения и даже имеет место небольшой рост. Многие регионы осуществили резкое сокращение расходов, в том числе и на социальные программы.

Тревогу вызвал резкий рост общего коэффициента смертности в начале года, который всё же прекратился уже к апрелю. Однако средняя температура «около нуля» складывается из большого разнообразия региональных показателей.

При распространении негативных экономических эффектов (снижение размера зарплаты, уход в неоплаченные отпуска и пр.) повышается оптимизм населения в оценках масштабов и длительности кризисных явлений в экономике.

Не исключено, что несмотря на наблюдающийся оптимизм, который демонстрирует большинство российского населения и который подпитывается стабилизацией на валютном рынке, нефтяном рынке и в экономике в целом, отдельные проявления кризиса дадут о себе знать в недалеком будущем. Вероятность сползания в затяжную рецессию и вероятность обострения кризиса сегодня представляются одинаковыми. Однако социальные последствия этих сценариев будут существенно различаться.

Заказное издание

**ЭКОНОМИЧЕСКИЙ КРИЗИС –
СОЦИАЛЬНОЕ ИЗМЕРЕНИЕ**

ВЫПУСК 2

**(ИНФОРМАЦИОННО-АНАЛИТИЧЕСКИЙ
БЮЛЛЕТЕНЬ)**