

*L'Oyster Perpetual*  
EXPLORER II



*Oyster, 42 mm, acier*  
**EXPLORER II**

Les environnements extrêmes, comme les régions polaires, ont toujours été le terrain idéal pour mettre à l'épreuve les montres Oyster en conditions réelles. L'Explorer II, en digne héritière de l'Explorer, constitue un guide fiable, un outil et un compagnon pour les explorateurs, les spéléologues et les volcanologues. Lancée en 1971, l'Explorer II définit de nouvelles normes en matière de précision chronométrique, de solidité, d'autonomie et de clarté. Elle est munie d'une aiguille 24 heures caractéristique, une aide inestimable pour distinguer entre le jour et la nuit lorsque l'on se trouve sous les pôles ou sous terre.



## *Référence*

216570

### BOÎTIER

---

#### BOÎTIER

Oyster, 42 mm, acier

#### ARCHITECTURE OYSTER

Carrure monobloc, fond et couronne vissés

#### DIAMÈTRE

42 mm

#### MATÉRIAU

Acier 904L

#### LUNETTE

Fixe, graduée 24 heures

#### COURONNE DE REMONTOIR

Vissée, à système de double étanchéité

Twinlock

#### GLACE

Saphir résistant aux rayures, loupe Cyclope sur la date

#### ÉTANCHÉITÉ

Étanche jusqu'à 100 mètres

### MOUVEMENT

---

#### MOUVEMENT

Perpetual, mécanique, à remontage automatique, aiguille 24 heures

#### CALIBRE

3187, Manufacture Rolex

#### FONCTIONS

Heures, minutes et secondes au centre. Affichage 24 heures. Second fuseau horaire par correction rapide et indépendante de l'aiguille des heures. Date instantanée. Jour et date instantanés par guichets avec réglages rapides illimités. Stop seconde pour mise à l'heure précise

#### PRÉCISION

Chronomètre suisse officiellement certifié

COSC

#### OSCILLATEUR

Spiral Parachrom bleu paramagnétique. Amortisseurs de chocs haute performance Paraflex

#### REMONTAGE

Remontage automatique bidirectionnel par rotor Perpetual

### BRACELET

---

#### BRACELET

Oyster, à trois mailles larges et plates

#### MATÉRIAU DU BRACELET

Acier 904L

#### FERMOIR

Fermeur de sécurité Oysterlock à boucle déployante avec rallonge de confort Easylink de 5 mm

### CADRAN

---

#### CADRAN

Blanc

#### DÉTAILS

Affichage Chromalight haute lisibilité à matière luminescente bleue longue durée

## *Histoire de l'Explorer II*

# L'EXPLORER II DE 1971

La Rolex Explorer II, présentée pour la première fois en 1971 comme l'héritière naturelle de la Rolex Explorer d'origine, exprime malgré tout une personnalité unique. Robuste et raffinée, l'Explorer II s'impose rapidement comme la montre de référence des spéléologues, volcanologues et explorateurs de tout bord grâce à ses fonctionnalités conçues pour l'aventure.





### *La nouvelle Explorer II*

## QUATRE DÉCENNIES D'AVENTURE

En 2011, l'Explorer II, qui fête son 40<sup>e</sup> anniversaire, connaît de nombreuses optimisations techniques et esthétiques. L'innovation la plus marquante voit la taille de son boîtier passer de 40 à 42 mm et confère au cadran une meilleure lisibilité, à laquelle contribue également l'agrandissement des aiguilles. Mais ce nouveau modèle se distingue surtout par sa grande aiguille 24 heures orange en forme de flèche inspirée de l'Explorer II de 1971, qui devient dès lors une véritable signature.



*Univers de l'Explorer II*

## LE COMPAGNON DES CONDITIONS EXTRÊMES

L'appel de l'aventure est souvent motivé par la volonté de rapporter de nouvelles connaissances de ces régions où ne s'aventurent que les plus intrépides aventuriers. Rolex continue d'apporter un soutien déterminant à ces expéditions en œuvrant au côté de passionnés qui partagent leur temps entre galas de collecte de fonds et tentes couvertes de neige.

Robuste mais élégante, la Rolex Explorer II remplit à la fois les fonctions de guide, d'outil et de compagnon. Elle ouvre les portes de l'imagination en accompagnant ses propriétaires dans leurs plus grands défis.



## *Fonctions de l'Explorer II*

### LA LUNETTE 24 HEURES



L'Explorer II compte une aiguille 24 heures supplémentaire. Celle-ci effectue le tour du cadran en 24 heures (contrairement aux 12 heures habituellement de mise), indiquant l'heure grâce aux 24 graduations de la lunette fixe.

Cette fonction permet à son propriétaire de distinguer les heures du jour et de la nuit, une fonctionnalité essentielle pour ceux qui s'aventurent dans des endroits soumis au règne de l'obscurité, comme les profondeurs des grottes, ou au contraire des lieux où le soleil ne se couche jamais, comme aux pôles en été.

*Univers de l'Explorer II*  
**AVENTURIERS DU  
MONDE**

Autres fonctions de l'Explorer II très appréciées des aventuriers du monde entier, son aiguille 12 heures indépendante qui permet la lecture d'un second fuseau horaire de pair avec l'affichage 24 heures fixe, ainsi que sa loupe Cyclope magnifiant la date.







### *Caractéristiques*

## LA COURONNE DE REMONTOIR TWINLOCK

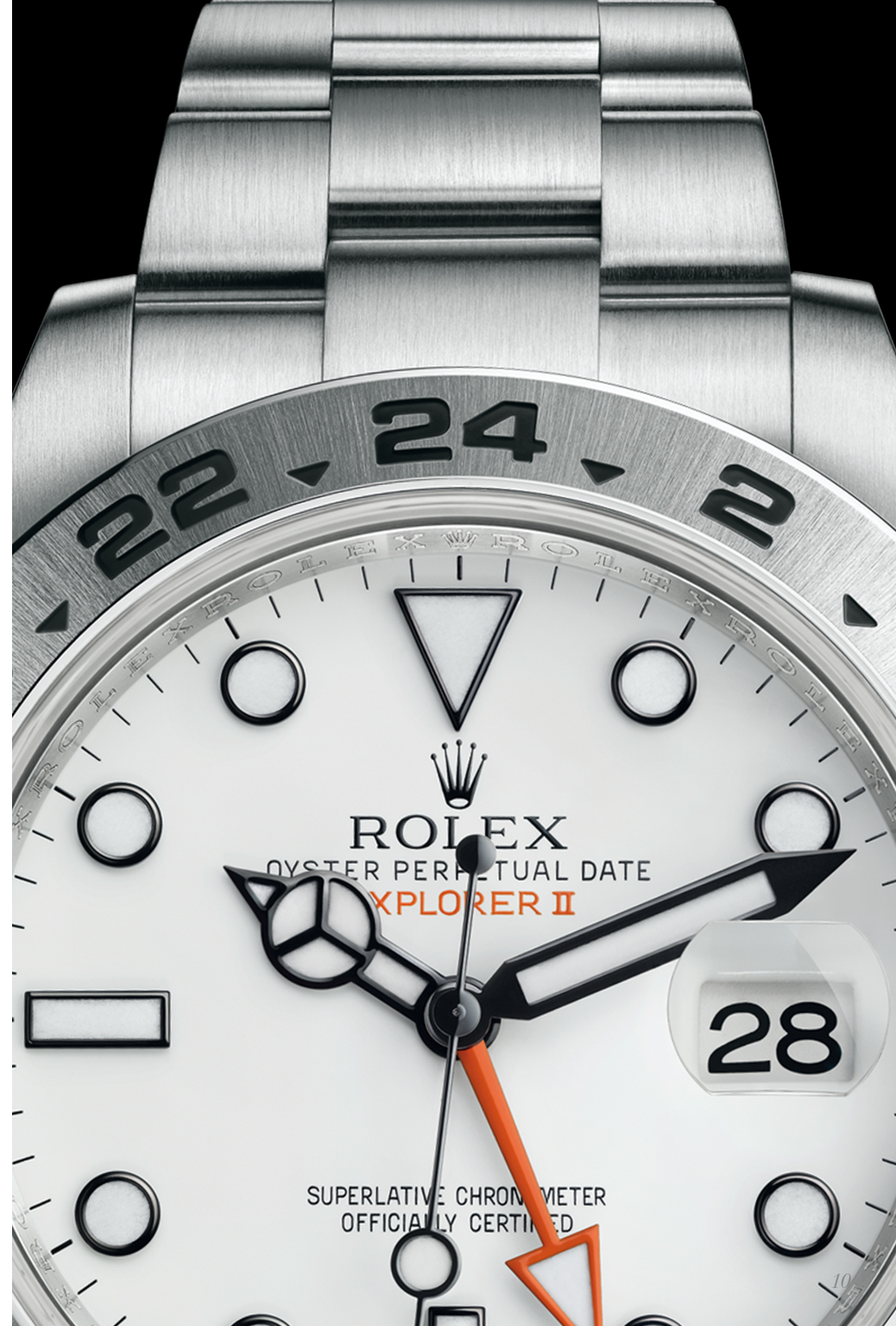
Créé par Rolex en 1953, le système Twinlock garantit l'étanchéité de la couronne vissée, grâce à deux zones scellées : l'une à l'intérieur du tube de la couronne, l'autre à l'intérieur de la couronne de remontoir elle-même. Toutes les montres de la collection Oyster sont équipées de ce système, qui garantit leur étanchéité jusqu'à 100 mètres de profondeur.

Seul élément mobile de la montre, la couronne de remontoir est protégée par un épaulement protège-couronne taillé dans la carrure de l'Explorer II.

*Caractéristiques*

## UNE LISIBILITÉ LÉGENDAIRE

Sa glace en saphir inrayable, son cadran épuré et ses index lumineux spéciaux permettent de lire la robuste Rolex Explorer II dans les conditions les plus difficiles.

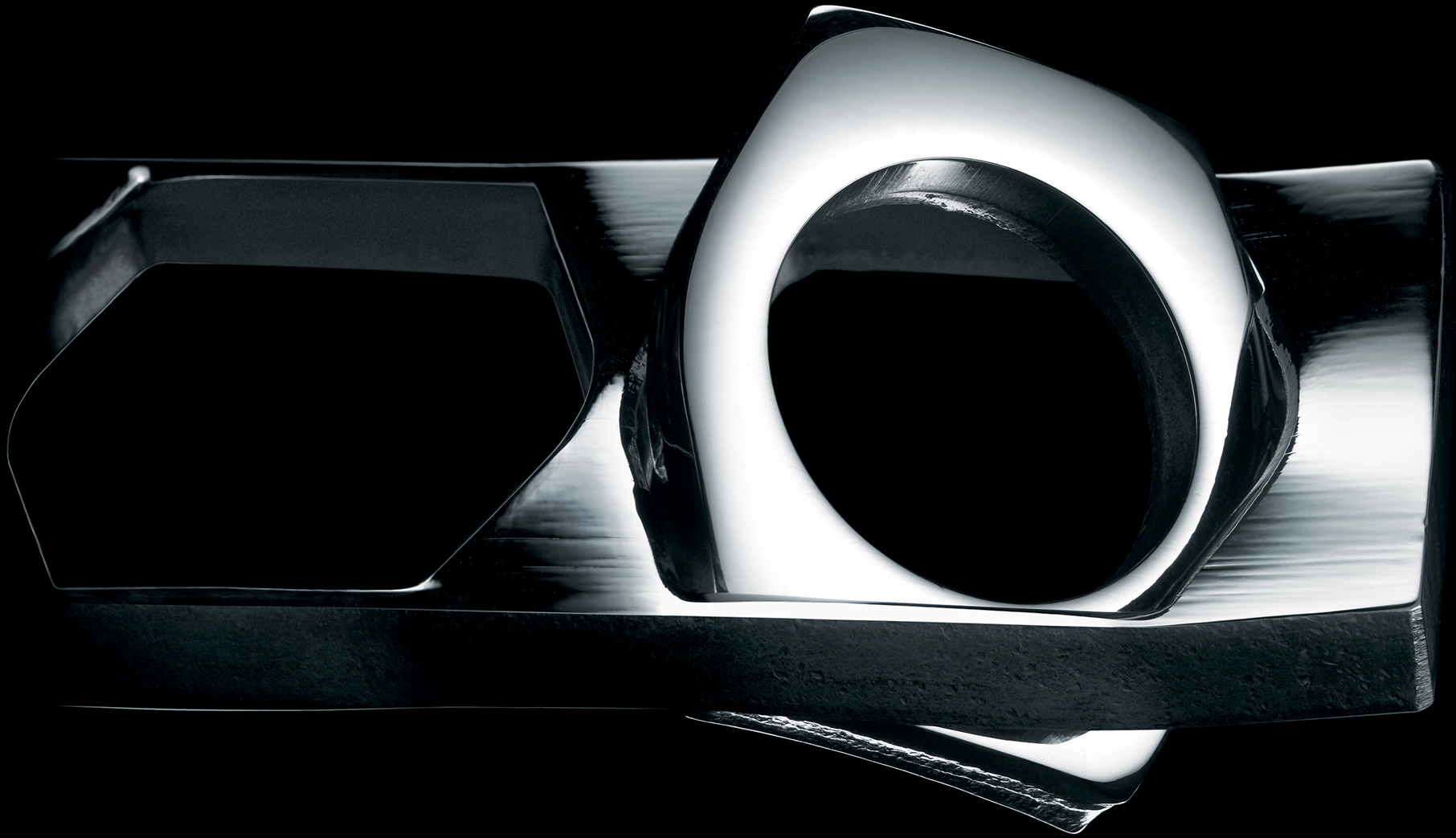




### *Fonctions de l'Explorer II*

## JOUR ET NUIT

L'affichage Chromalight à contraste élevé du cadran repousse les limites de la visibilité dans l'obscurité. La lueur bleue qui émane des index des heures et des aiguilles dure jusqu'à huit heures, soit près de deux fois plus longtemps que pour les matières luminescentes ordinaires, et ce, avec un niveau de luminosité constant.





*Caractéristiques*

## LE BRACELET OYSTER

Le bracelet Oyster est l'alchimie parfaite entre forme et fonction, entre esthétique et technologie, conçu pour être à la fois robuste et confortable. Il est muni d'un fermoir à boucle déployante Oysterlock, écartant toute possibilité d'ouverture accidentelle, et d'une rallonge de confort Easylink, une autre exclusivité Rolex. Cet ingénieux système permet d'ajuster facilement la longueur du bracelet d'environ 5 mm, offrant un surcroît de confort en toutes circonstances.

*Caractéristiques*

## LE PARAFLEX



Afin d'accroître la résistance de ses mouvements en cas de choc, et notamment de chute, Rolex a mis au point et fait breveter un amortisseur de chocs très efficace qui protège les composants sensibles du mouvement, comme l'axe de balancier : le Paraflex. L'amortisseur de chocs Paraflex accroît de 50 % la résistance aux chocs.





### *Caractéristiques*

## LE MOUVEMENT 3187

L'Explorer II est équipée du calibre 3187, un mouvement mécanique à remontage automatique entièrement mis au point et fabriqué par Rolex. En plus des habituelles aiguilles des heures, des minutes et des secondes, elle est dotée d'une aiguille supplémentaire 24 heures indiquant l'heure dans un second fuseau horaire. Le 3187 est doté d'un spiral Parachrom et d'amortisseurs de chocs Paraflex, offrant une résistance accrue aux chocs et aux conditions extrêmes.

Comme tous les mouvements Rolex Perpetual, le 3187 est certifié chronomètre suisse, une appellation réservée aux montres de haute précision ayant passé avec succès les tests du Contrôle officiel suisse des chronomètres (COSC). Son architecture, commune à l'ensemble des mouvements de la collection Oyster, lui confère une fiabilité hors pair.



*Univers de l'Explorer II*

## LE MONDE COMME LABORATOIRE

L'Explorer symbolise la relation privilégiée qui a toujours uni Rolex et l'exploration. Dès la fin des années 1920, Rolex a utilisé le monde comme un laboratoire à ciel ouvert pour mettre ses montres à l'épreuve en conditions réelles. Dans cet esprit pionnier, elle a équipé de nombreuses expéditions himalayennes dont les observations ont eu un impact immédiat sur l'évolution des montres Oyster vers toujours plus de précision, de robustesse et de fiabilité.





*Univers de l'Explorer II*

## « POURQUOI PAS, PUISQU'IL EST LÀ »

« Pourquoi voulez-vous atteindre le sommet de l'Everest ? » Quand un journaliste a posé cette question à l'alpiniste George Mallory, celui-ci a tout simplement répondu : « Pourquoi pas, puisqu'il est là ».

*Les montres de l'aventure*

## L'ASCENSION DE L'EVEREST



Le 29 mai 1953, deux hommes animés d'une détermination hors du commun atteignent pour la première fois le sommet de l'Everest, à 8 848 mètres d'altitude. Sir Edmund Hillary et le Sherpa Tensing Norgay, membres de l'expédition britannique dirigée par Sir John Hunt, réalisent ce jour-là ce que plusieurs dizaines d'autres expéditions ont tenté avant eux : se hisser sur le toit du monde.





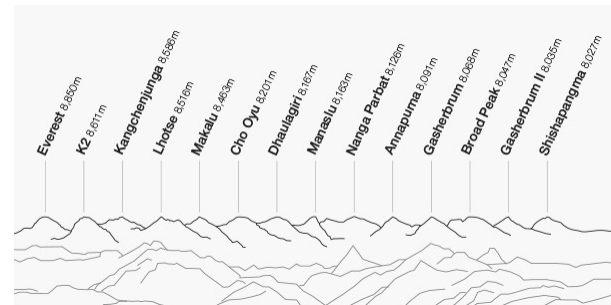
*Ed Viesturs*

VISER LE SOMMET EST UN CHOIX.  
REDESCENDRE, UN IMPÉRATIF.



*Ed Viesturs*

14 X 8000



Ed Viesturs est le plus grand alpiniste de haute altitude américain : il a gravi sept fois le mont Everest, ainsi que de nombreux sommets parmi les plus redoutables au monde.

En 2005, il complète un projet vieux de 18 ans baptisé *Endeavor 8000* : atteindre les 14 plus hauts sommets du globe - tous ceux de plus de 8 000 mètres - le tout sans oxygène d'appoint. Pour tenir la distance, Ed Viesturs explique segmenter son ascension en petites étapes.

*Jean Troillet*

## LE STYLE ALPIN

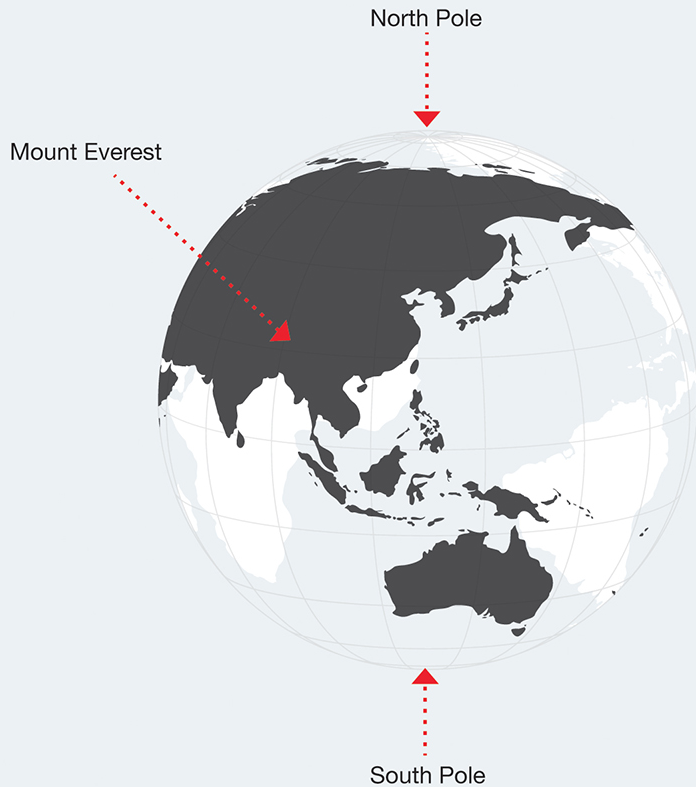
L'alpiniste et navigateur helvète-canadien Jean Troillet devient guide de montagne en 1969. Il gravit 10 sommets de plus de 8 000 mètres au cours de sa carrière, tous en style alpin et sans oxygène d'appoint, devenant ainsi l'image même de la persévérance, ce trait commun à tous les explorateurs. Pourtant, Troillet ne compte plus les expéditions auxquelles il a dû renoncer face au danger. « Au moins 10 fois, précise-t-il, peut-être douze. » Mais la montagne est patiente : il a toujours recommencé.



An aerial photograph of a dry, cracked riverbed in a desert landscape. The riverbed is a dark, winding path through a light-colored, cracked earth. The cracks are deep and irregular, creating a complex pattern of lines across the landscape. The overall color palette is a range of blues and greys, from light to dark, giving it a monochromatic feel.

*« La préparation psychologique  
est absolument vitale. »*

JEAN TROILLET



## *Erling Kagge* LES TROIS PÔLES

L'aventurier norvégien Erling Kagge traverse deux fois l'Atlantique à la voile en solitaire et navigue entre la Norvège et l'Antarctique dans les deux sens. Il devient également avec Børge Ousland l'un des deux premiers hommes à se rendre au Pôle Nord sans assistance extérieure, atteint le Pôle Sud seul et sans soutien (nouveau record), et gravit le Mont Everest. Le tout avant d'avoir 32 ans.

Il devient ainsi le premier aventurier à atteindre les « trois extrêmes » : les deux pôles et le plus haut sommet du monde.

*Rune Gjeldnes*

## LA MARCHÉ LA PLUS LONGUE

En 2006, l'aventurier norvégien Rune Gjeldnes devient la première et seule personne au monde à avoir traversé les trois grandes étendues de glace (le Groenland, l'océan Arctique et l'Antarctique) sans soutien. En novembre 2005, Gjeldnes débute « La marche la plus longue », une randonnée solitaire de 4 800 km pour traverser le Pôle Sud en skis de fond, qu'il complète en février 2006. Il détient désormais le record de la plus longue équipée en skis de tous les temps, qui plus est sans réapprovisionnement.





*Caractéristiques*

## CERTIFIÉ CHRONOMÈTRE SUISSE



Les quatre mots *Superlative Chronometer Officially Certified*, gravés sur le cadran de la montre, indiquent que le mouvement de cette montre a subi 15 jours et 15 nuits de tests par le COSC (Contrôle officiel suisse des chronomètres), une association indépendante à but non lucratif.

Pour être certifiée COSC, une montre doit faire preuve d'une extrême précision, peu importe l'environnement dans lequel elle est utilisée. Rolex est un cas unique dans le secteur horloger puisque cette condition est le niveau de qualité standard requis pour le mouvement de chaque montre Rolex.





*Où acheter votre Rolex ?*

## LE DISTRIBUTEUR OFFICIEL ROLEX

Seuls les distributeurs officiels Rolex, identifiables grâce à cette plaque verte officielle, sont autorisés à vendre et à entretenir une montre Rolex. Grâce à leurs compétences, leur savoir-faire technique et un équipement spécifique, eux seuls peuvent garantir l'authenticité de chacune des pièces de votre Rolex et son bon fonctionnement année après année : la certitude de choisir une montre qui durera toute votre vie.



*Trouvez votre distributeur sur [rolex.com](http://rolex.com)*



EN SAVOIR PLUS SUR [ROLEX.COM](https://www.rolex.com)

Tous droits de propriété intellectuelle (marques de fabrique, marque de service, appellations commerciales, plans et droits d'auteur) réservés.

Le contenu de ce site Internet ne peut être reproduit sans autorisation écrite.

Rolex se réserve le droit de modifier à tout moment les modèles représentés sur ce site.