



N° 85-225-XIF au catalogue

# Les ressources policières au Canada, 2007

Centre canadien de la statistique juridique



## Comment obtenir d'autres renseignements

Pour toute demande de renseignements au sujet de ce produit ou sur l'ensemble des données et des services de Statistique Canada, visiter notre site Web à [www.statcan.ca](http://www.statcan.ca). Vous pouvez également communiquer avec nous par courriel à [infostats@statcan.ca](mailto:infostats@statcan.ca) ou par téléphone entre 8 h 30 et 16 h 30 du lundi au vendredi aux numéros suivants :

### Centre de contact national de Statistique Canada

Numéros sans frais (Canada et États-Unis) :

Service de renseignements	1-800-263-1136
Service national d'appareils de télécommunications pour les malentendants	1-800-363-7629
Télécopieur	1-877-287-4369
Renseignements concernant le Programme des services de dépôt	1-800-635-7943
Télécopieur pour le Programme des services de dépôt	1-800-565-7757

Appels locaux ou internationaux :

Service de renseignements	1-613-951-8116
Télécopieur	1-613-951-0581

### Renseignements pour accéder au produit

Le produit n° 85-225-XIF au catalogue est disponible gratuitement sous format électronique. Pour obtenir un exemplaire, il suffit de visiter notre site Web à [www.statcan.ca](http://www.statcan.ca) et de choisir la rubrique « Publications ».

### Normes de service à la clientèle

Statistique Canada s'engage à fournir à ses clients des services rapides, fiables et courtois. À cet égard, notre organisme s'est doté de normes de service à la clientèle qui sont observées par les employés lorsqu'ils offrent des services à la clientèle. Pour obtenir une copie de ces normes de service, veuillez communiquer avec Statistique Canada au numéro sans frais 1-800-263-1136. Les normes de service sont aussi publiées sur le site [www.statcan.ca](http://www.statcan.ca) sous « À propos de nous » > « Offrir des services aux Canadiens ».



Statistique Canada  
Centre canadien de la statistique juridique

# Les ressources policières au Canada, 2007

*par Sara Beattie et Amy Mole*

Publication autorisée par le ministre responsable de Statistique Canada

© Ministre de l'Industrie, 2007

Tous droits réservés. Le contenu de la présente publication électronique peut être reproduit en tout ou en partie, et par quelque moyen que ce soit, sans autre permission de Statistique Canada, sous réserve que la reproduction soit effectuée uniquement à des fins d'étude privée, de recherche, de critique, de compte rendu ou en vue d'en préparer un résumé destiné aux journaux et/ou à des fins non commerciales. Statistique Canada doit être cité comme suit : Source (ou « Adapté de », s'il y a lieu) : Statistique Canada, année de publication, nom du produit, numéro au catalogue, volume et numéro, période de référence et page(s). Autrement, il est interdit de reproduire le contenu de la présente publication, ou de l'emmagasiner dans un système d'extraction, ou de le transmettre sous quelque forme ou par quelque moyen que ce soit, reproduction électronique, mécanique, photographique, pour quelque fin que ce soit, sans l'autorisation écrite préalable des Services d'octroi de licences, Division des services à la clientèle, Statistique Canada, Ottawa, Ontario, Canada K1A 0T6.

Novembre 2007

N° 85-225-XIF au catalogue  
ISSN 1488-8688

Périodicité : annuel

Ottawa

This publication is available in English upon request (catalogue no. 85-225-XIE)

---

## Note de reconnaissance

Le succès du système statistique du Canada repose sur un partenariat bien établi entre Statistique Canada et la population, les entreprises, les administrations canadiennes et les autres organismes. Sans cette collaboration et cette bonne volonté, il serait impossible de produire des statistiques précises et actuelles.

# Table des matières

	Page
<b>Faits saillants</b> .....	6
<b>Partie I    Ressources policières au Canada, dans les provinces et les territoires, et dans les régions métropolitaines de recensement</b>	
Effectif policier.....	7
Dépenses au chapitre des services de police.....	11
Notes.....	12
Couverture de l'enquête et définitions.....	14
<b>Figures</b>	
Figure 1    L'effectif policier pour 100 000 habitants est à la hausse.....	7
Figure 2    Le nombre d'affaires comportant des infractions au <i>Code criminel</i> par policier continue de diminuer.....	9
Figure 3    La Saskatchewan affiche le taux le plus élevé de policiers pour 100 000 habitants, 2007.....	9
Figure 4    Le nombre de policières continue d'augmenter, 1967 à 2007.....	10
Figure 5    Les dépenses par habitant au chapitre des services de police municipaux et provinciaux sont les plus élevées en Ontario et au Québec, 2006.....	11
<b>Tableaux</b>	
Tableau 1    Tendances du personnel policier et des dépenses policières, Canada, 1962 à 2007.....	15
Tableau 2    Policiers selon l'échelon du service de police, 2007.....	16
Tableau 3a    Policiers et taux de criminalité dans les régions métropolitaines de recensement.....	17
Tableau 3b    Policiers et taux de criminalité dans les 30 plus grands services de police municipaux.....	18
Tableau 4    Policiers selon le sexe, Canada, certaines années.....	19
Tableau 5    Répartition des policiers selon le grade et le sexe, Canada, 1986 à 2007.....	19
Tableau 6    Policiers selon le sexe, provinces et territoires, 2007.....	20
Tableau 7    Dépenses au chapitre des services policiers, en dollars courants et constants, Canada, 1985 à 2006.....	20
Tableau 8    Dépenses totales effectuées par les services de police, 2006.....	21
Liste des régions métropolitaines de recensement.....	22
<b>Partie II    Personnel policier des services de police municipaux, 2007</b>	
Introduction.....	25
Notes.....	25
<b>Tableaux statistiques</b>	
9. <b>Groupe de tableaux — Personnel policier des services de police municipaux, 2007</b>	
9.1          Terre-Neuve-et-Labrador.....	29
9.2          Île-du-Prince-Édouard.....	29
9.3          Nouvelle-Écosse.....	30

## Table des matières (suite)

	<b>Page</b>
<b>Tableaux statistiques (suite)</b>	
9.4 Nouveau-Brunswick .....	31
9.5 Québec.....	32
9.6 Ontario .....	34
9.7 Manitoba .....	38
9.8 Saskatchewan .....	39
9.9 Alberta.....	41
9.10 Colombie-Britannique .....	43

### Partie III Dépenses de fonctionnement des services de police municipaux, 2006

#### Tableaux statistiques

10.	<b>Groupe de tableaux — Dépenses de fonctionnement des services de police municipaux, 2006</b>	
10.1	Terre-Neuve-et-Labrador.....	45
10.2	Île-du-Prince-Édouard.....	46
10.3	Nouvelle-Écosse .....	47
10.4	Nouveau-Brunswick .....	48
10.5	Québec.....	49
10.6	Ontario .....	51
10.7	Manitoba .....	55
10.8	Saskatchewan .....	56
10.9	Alberta.....	58
10.10	Colombie-Britannique .....	60

## Faits saillants

- En 2007, les services de police ont affiché la deuxième hausse annuelle en importance du nombre de policiers au cours des 30 dernières années au Canada. On a dénombré en 2007 plus de 64 000 policiers au pays, ce qui représente une augmentation de 2,7 % par rapport à l'année précédente.
- La hausse du nombre de policiers à l'échelle nationale (+1 673) tenait en grande partie à des augmentations en Ontario (+691) et en Colombie-Britannique (+397).
- Les plus fortes augmentations en pourcentage du nombre de policiers entre 2006 et 2007 ont été observées à Terre-Neuve-et-Labrador et en Nouvelle-Écosse, ces deux provinces affichant chacune une hausse de 6 %. Pendant la dernière décennie, Terre-Neuve-et-Labrador (+15 %) et la Saskatchewan (+12 %) ont enregistré les plus fortes hausses au chapitre de l'effectif policier.
- Malgré de récentes augmentations, l'effectif policier est demeuré relativement stable au cours des 30 dernières années. En 2007, le taux de 195 policiers pour 100 000 habitants était de 5 % inférieur au sommet de 206 atteint en 1975.
- La Saskatchewan a continué de déclarer le taux le plus élevé de policiers par habitant (207 pour 100 000 habitants), suivie du Manitoba (204) et du Québec (198). Les taux les plus faibles ont été observés à l'Île-du-Prince-Édouard (164), à Terre-Neuve-et-Labrador et en Alberta (les deux à 165).
- Parmi les régions métropolitaines de recensement, c'est Thunder Bay qui comptait le plus grand nombre de policiers pour 100 000 habitants (212), suivie de Saint John (201) et de Winnipeg (188). Saguenay (123), Québec (140) et Kingston (143) ont affiché les taux les plus faibles.
- Les taux de classement de la police — l'une des mesures du rendement de la police — ont progressé au cours des deux dernières années. En 2006, la police a classé (résolu) 36 % des affaires comportant des infractions au *Code criminel*, un pourcentage en hausse par rapport à 32 % en 2004. De même, les taux de classement des crimes avec violence sont passés de 69 % en 2004 à 72 % en 2006. Toutefois, ces taux ont, de façon générale, suivi une tendance à la baisse depuis le sommet (76 %) atteint au milieu des années 1990.
- Le nombre de policières a continué de s'accroître (+6 %) en 2007 à un rythme plus rapide que le nombre de policiers (+2 %). Les femmes représentent maintenant près de 1 policier sur 5 au Canada, comparativement à environ 1 policier sur 10 il y a une décennie.
- En 2006, les dépenses au chapitre des services de police se sont chiffrées à 9,9 milliards de dollars, une somme en hausse de 4,4 % par rapport à 2005 après correction pour tenir compte de l'inflation, pour un coût de 303 \$ par Canadien. Il s'agit de la 10<sup>e</sup> augmentation consécutive en dollars constants des dépenses policières, qui s'accroissent en moyenne de 3 % par année.
- L'Ontario (268 \$) et le Québec (246 \$) ont déclaré les coûts les plus élevés par habitant pour les services de police municipaux et provinciaux, alors que l'Île-du-Prince-Édouard (149 \$) et Terre-Neuve-et-Labrador (165 \$) ont enregistré les plus faibles.

## Partie I Ressources policières au Canada, dans les provinces et les territoires, et dans les régions métropolitaines de recensement

Le présent rapport est fondé sur les données recueillies dans le cadre de l'Enquête sur l'administration policière, réalisée chaque année par le Centre canadien de la statistique juridique. Cette enquête constitue le principal mécanisme utilisé pour recueillir des données sur l'effectif et les dépenses auprès de chacun des services de police municipaux, provinciaux et fédéral au Canada. À l'exception des services de police indépendants des Premières nations, tout le personnel policier et les dépenses des Premières nations relevant de la compétence de la Gendarmerie royale du Canada (GRC) sont indiqués sous les dépenses fédérales de la GRC. Dans le présent rapport, l'effectif policier désigne le taux de policiers pour 100 000 habitants.

### Effectif policier

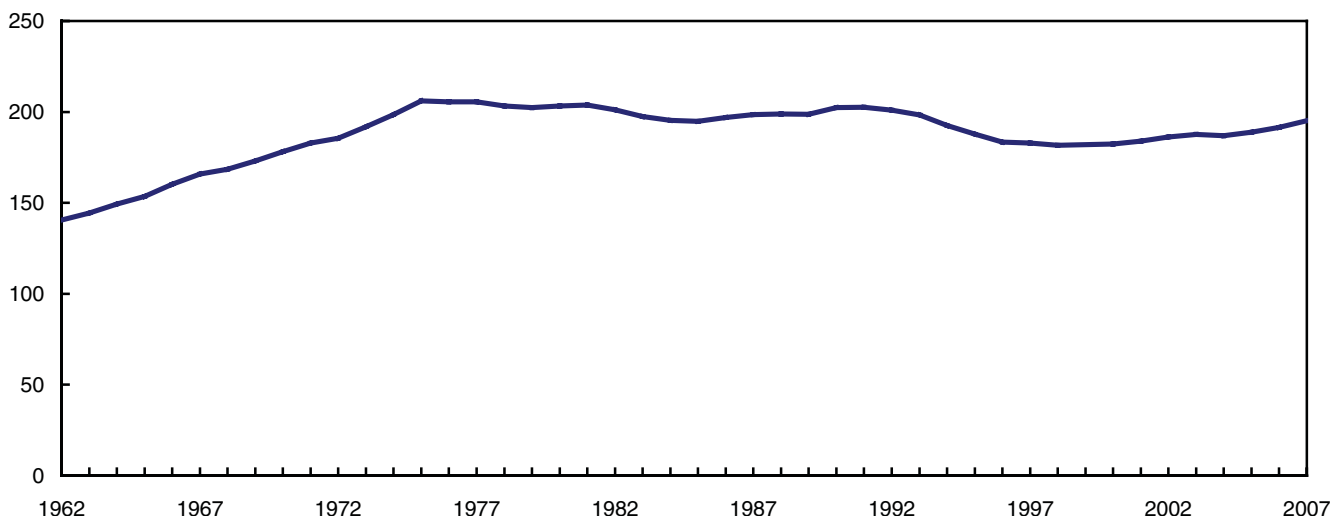
À l'heure actuelle, le secteur policier fait face à d'importants défis en matière de ressources humaines, en raison du vieillissement de la population active, de la diminution de la population de jeunes et du besoin de recruter et de conserver des policiers qui reflètent la population de plus en plus diversifiée du Canada.

#### Le nombre de policiers par habitant continue d'augmenter

En 2007, on a dénombré plus de 64 000 policiers au Canada, ce qui représente une augmentation de 2,7 % par rapport à l'année précédente, laquelle est la deuxième hausse annuelle en importance au cours des 30 dernières années. Ce nombre se traduit par 1 policier pour chaque tranche de 512 Canadiens. La hausse du nombre de policiers à l'échelle nationale (+1 673) tenait en grande partie à des augmentations en Ontario (+691) et en Colombie-Britannique (+397).

L'effectif policier au Canada a constamment augmenté pendant les années 1960 et au début des années 1970 pour atteindre le sommet de 206 policiers par tranche de 100 000 habitants en 1975 (figure 1). Cette augmentation correspond à une hausse de près de 50 % durant cette période. Malgré de récentes augmentations, l'effectif policier est demeuré relativement stable au cours des 30 dernières années. En 2007, le taux de 195 policiers pour 100 000 habitants était de 5 % inférieur au sommet atteint en 1975, et il était de 2 % supérieur à ce qu'il était en 2006 (tableau 1).

**Figure 1**  
L'effectif policier pour 100 000 habitants est à la hausse



Sources : Statistique Canada, Centre canadien de la statistique juridique, Enquête sur l'administration policière et Programme de déclaration uniforme de la criminalité.

## Une comparaison internationale des effectifs policiers

Les services de police sont organisés de différentes façons dans les divers pays. Certains pays comptent plus d'un service de police, comme la police d'État, les services de police communautaires ou municipaux, la police judiciaire ou une gendarmerie, qui tous effectuent certaines tâches liées au maintien de l'ordre. Il faut tenir compte de ces différences en effectuant des comparaisons entre pays.

Une comparaison entre pays révèle qu'au Canada, le nombre de policiers pour 100 000 habitants était de 19 % inférieur à celui (195) des États-Unis, où il était de 241 (données de 2006)<sup>1</sup>, de 12 % inférieur à celui de l'Australie, où il était de 222 (données de 2005)<sup>2</sup>, et de 28 % inférieur à celui de l'Angleterre et du pays de Galles, soit 270 (données de 2006)<sup>3</sup>. Le Canada et les États-Unis ont affiché des taux de policiers très semblables jusqu'au milieu des années 1980, mais alors que le nombre de policiers pour 100 000 habitants s'est accru aux États-Unis de 1989 à 1999, il a chuté au Canada entre 1991 et 1998. Le taux de policiers en Angleterre et au pays de Galles a reculé de 5 % entre 1993 et 2000, mais depuis 2001, le recrutement a commencé à renverser cette tendance.

## Les employés civils représentent plus du quart de l'effectif policier

En 2007, on a dénombré plus de 25 000 employés civils dans les services de police canadiens soit une hausse de 6 % par rapport à 2006 (tableau 1). Les employés civils représentaient 28 % du personnel en 2007. Les employés de bureau en constituaient la plus forte proportion (40 %), suivis des gestionnaires (26 %) et des agents de communication et de répartition (15 %).

Depuis 1962, le nombre d'employés civils s'est accru deux fois plus rapidement que celui des policiers. Par conséquent, le ratio des policiers aux employés civils a chuté d'un sommet de 4,6 en 1962 à 2,5 en 2007 (tableau 1).

## Le taux d'affaires criminelles par policier est le plus faible en plus de 25 ans

Le nombre d'affaires comportant des infractions au *Code criminel* (à l'exception des délits de la route) par policier peut être utilisé comme une mesure de la charge de travail des policiers. Ce taux dépend non seulement du nombre de policiers, mais aussi de la variation du taux de criminalité. Le nombre d'affaires par policier évolue normalement dans le même sens que le taux de criminalité.

Le nombre d'affaires comportant des infractions au *Code criminel* par policier a augmenté régulièrement, étant passé de 20 affaires en 1962 à un sommet de 51 affaires en 1991. Le taux d'affaires criminelles par policier est, de façon générale, à la baisse depuis 1991 (figure 2, tableau 1), ce qui concorde avec le recul du taux global de criminalité. En 2006, on a dénombré 39 affaires par policier, soit le nombre le plus faible enregistré en plus de 25 ans. Bien que le nombre d'affaires par policier ait diminué ces dernières années, il est important de reconnaître que le niveau de complexité des enquêtes, comme les enquêtes sur le crime organisé et sur des fraudes complexes commises par Internet, s'est accru. Cette situation a créé le besoin d'une formation et d'unités spécialisées.

## La Saskatchewan continue d'afficher le taux le plus élevé de policiers par habitant

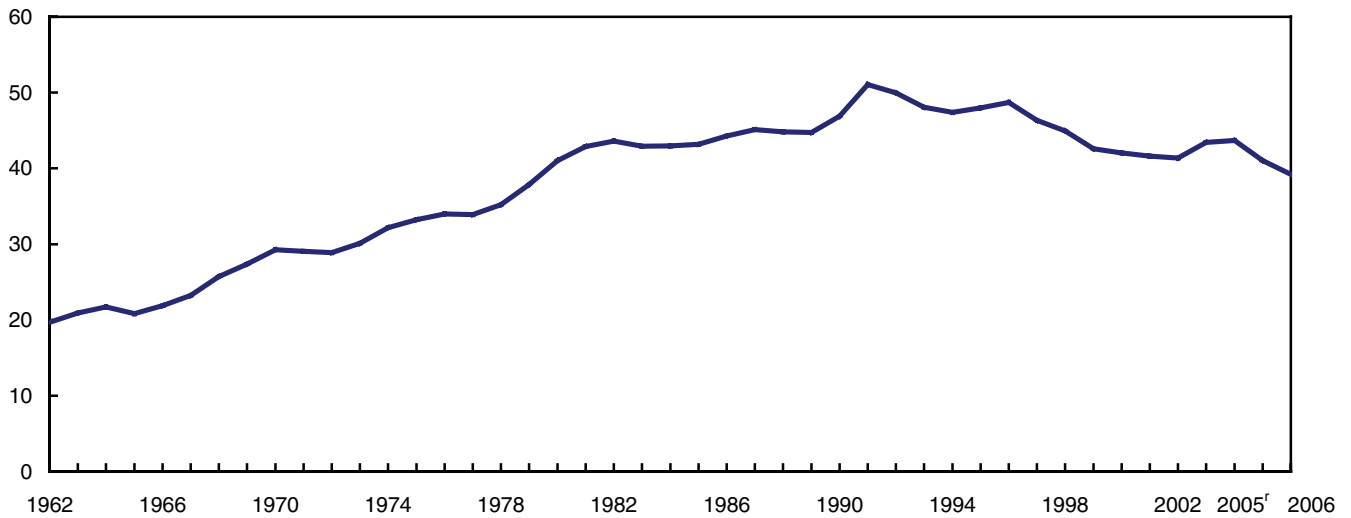
En 2007, la Saskatchewan a déclaré, pour une septième année consécutive, le taux le plus élevé de policiers par tranche de 100 000 habitants (207), suivie du Manitoba (204) et du Québec (198). L'Île-du-Prince-Édouard (164), Terre-Neuve-et-Labrador et l'Alberta (les deux à 165) affichaient les taux les plus faibles (figure 3). Pour ce qui est des taux de criminalité — l'un des nombreux facteurs qui peuvent influencer sur le nombre de policiers —, la Saskatchewan a enregistré en 2006 le taux de criminalité le plus élevé parmi les provinces, suivie du Manitoba et de la Colombie-Britannique. Les taux de criminalité les plus faibles ont été relevés en Ontario, au Québec et à Terre-Neuve-et-Labrador.

L'Alberta a été la seule province à déclarer une baisse du taux de policiers par rapport à l'année précédente (-1 %). Les augmentations les plus marquées entre 2006 et 2007 ont été observées à Terre-Neuve-et-Labrador et en Nouvelle-Écosse, chacune affichant une hausse de 6 %.

1. Federal Bureau of Investigation, 2006, « Crime in the United States, 2006 », Uniform Crime Reports, Washington, District fédéral de Columbia, département de la Justice des États-Unis. Adresse électronique : [www.fbi.gov/ucr/05cius/police/index.html](http://www.fbi.gov/ucr/05cius/police/index.html).
2. Australian Institute of Criminology, 2007, *Australian Crime: Facts and figures 2006*, Canberra, Australie.
3. Clegg, Michelle, et Sarah Kirwan, 2006, « Police Service Strength—England and Wales, 31 March, 2006 », *Statistical Bulletin*, vol. 13, n° 06, 26 juillet, 2006.



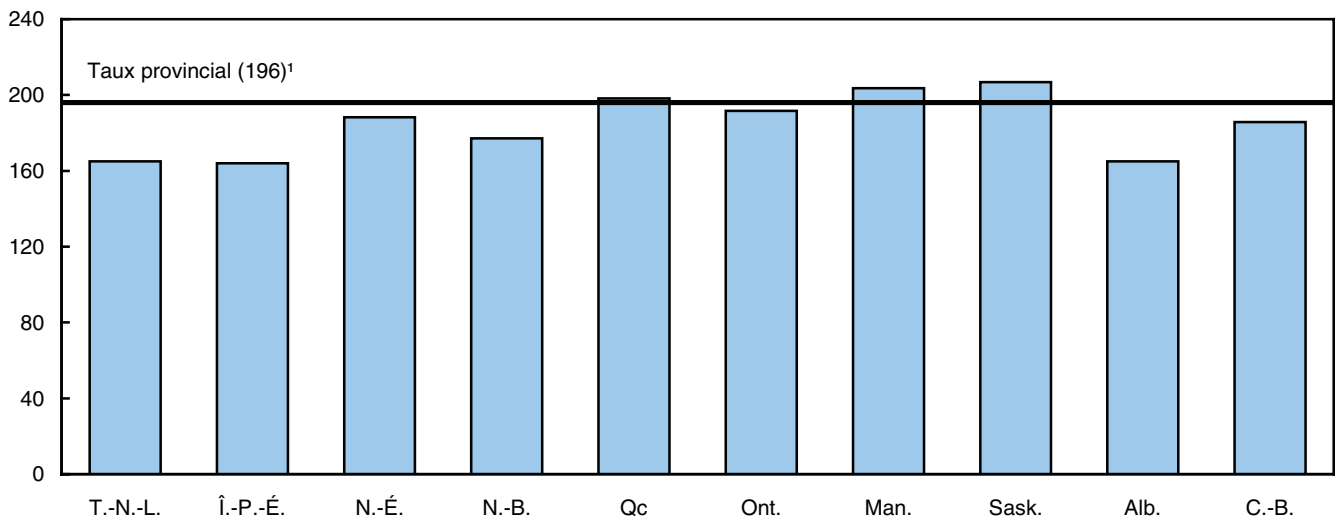
**Figure 2**  
**Le nombre d'affaires comportant des infractions au *Code criminel* par policier continue de diminuer**



<sup>r</sup> révisé

Source : Statistique Canada, Centre canadien de la statistique juridique, Enquête sur l'administration policière.

**Figure 3**  
**La Saskatchewan affiche le taux le plus élevé de policiers pour 100 000 habitants, 2007**

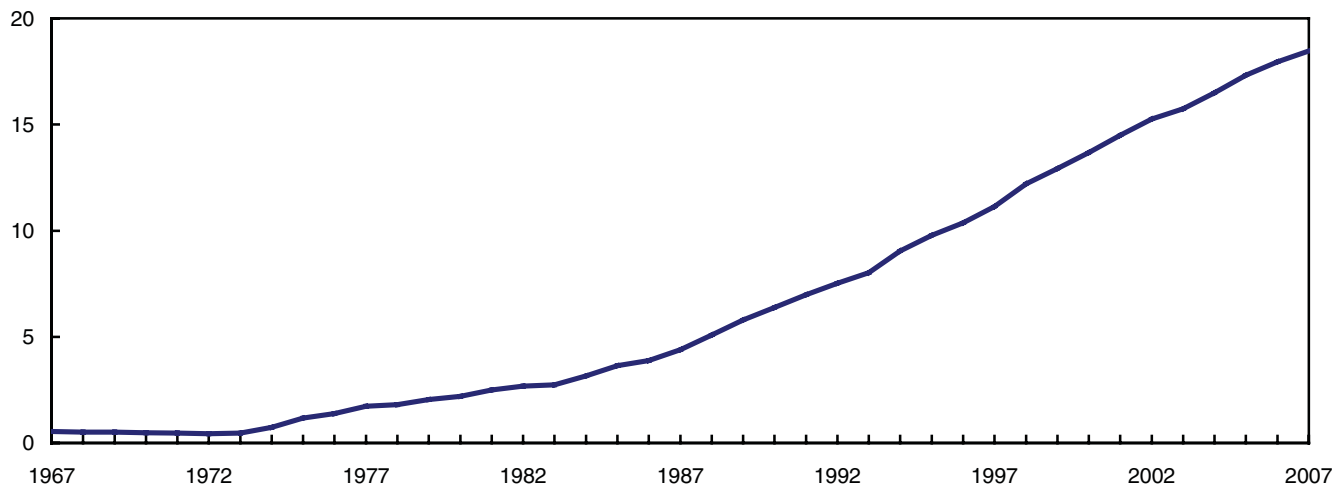


1. Cette moyenne exclut les territoires ainsi que la Direction générale et le Collège de police de la Gendarmerie royale du Canada. Les territoires ont été exclus de cette figure, car leurs populations clairsemées se traduisent par des effectifs policiers considérablement plus élevés que ceux du reste du Canada.

Source : Statistique Canada, Centre canadien de la statistique juridique, Enquête sur l'administration policière.

**Figure 4**  
**Le nombre de policières continue d'augmenter, 1967 à 2007**

pourcentage de policières sur l'ensemble des policiers



Source : Statistique Canada, Centre canadien de la statistique juridique, Enquête sur l'administration policière.

Comme le nombre de policiers ne varie que très peu d'une année à l'autre, il est préférable d'examiner les tendances sur une longue période. L'ensemble des provinces et des territoires ont enregistré des hausses de leur effectif policier au cours de la dernière décennie, à l'exception du Yukon, où l'effectif est demeuré relativement stable. Parmi les provinces, Terre-Neuve-et-Labrador a connu l'augmentation la plus prononcée (+15 %), suivie de la Saskatchewan (+12 %), de l'Île-du-Prince-Édouard et de la Colombie-Britannique (les deux à +9 %) ainsi que de la Nouvelle-Écosse (+8 %) (tableau 2).

#### **Parmi les régions métropolitaines de recensement, Thunder Bay affiche le plus fort taux de policiers**

En 2007, Thunder Bay a déclaré le plus grand nombre de policiers pour 100 000 habitants (212) parmi toutes les régions métropolitaines de recensement (RMR), suivie de Saint John (201). Les taux les plus faibles ont été relevés à Saguenay (123) et à Québec (140). Parmi les plus grandes RMR (plus de 500 000 habitants), Winnipeg (188), Montréal (184) et Toronto (175) comptaient les plus grands nombres de policiers pour 100 000 habitants, tandis que Québec (140) et Ottawa (145) comptaient les moins grands nombres (tableau 3a).

Par comparaison, les taux de criminalité en 2006 dans les RMR plus petites (moins de 500 000 habitants) étaient les plus élevés à Regina et les plus faibles à Saguenay. Parmi les plus grandes RMR (plus de 500 000 habitants), Winnipeg, Vancouver et Edmonton ont déclaré les taux de criminalité les plus élevés, alors que Québec et Toronto ont connu les plus faibles.

#### **Les femmes occupent des postes plus élevés dans les services de police**

La proportion de policières au Canada augmente de façon continue depuis les années 1970. En 2007, on dénombrait 11 853 policières au pays, un nombre en hausse de 6 % par rapport à l'année précédente. Le nombre de policiers a progressé de 2 %. Alors que les femmes représentaient moins de 1 % de la population policière en 1967, leur proportion a atteint 18 % en 2007 (tableau 4).

En 2007, les femmes représentaient 7 % des officiers supérieurs, 12 % des sous-officiers et 21 % des agents, alors qu'il y a 10 ans, elles constituaient 2 % des officiers supérieurs, 3 % des sous-officiers et 14 % des agents (tableau 5). Comparativement à 2006, la plus forte hausse du nombre de policières est survenue dans la catégorie des officiers supérieurs (+26 %).

#### **La Colombie-Britannique et le Québec enregistrent la plus forte proportion de policières**

En 2007, plus du cinquième des policiers en Colombie-Britannique (22 %) et au Québec (21 %) étaient des femmes. L'Île-du-Prince-Édouard affichait la plus faible proportion de policières parmi les provinces (14 %) (tableau 6). Pendant la dernière décennie, les plus fortes hausses de la proportion de policières ont été enregistrées au Québec et au Nouveau-Brunswick.

## Les taux de classement de la police ont progressé au cours des deux dernières années

Les taux de classement de la police — l'une des mesures du rendement de la police — ont progressé au cours des deux dernières années (tableau 1). En 2006, la police a classé (résolu) 36 % des affaires comportant des infractions au *Code criminel*, ce qui représente un pourcentage en hausse par rapport à 32 % en 2004. De même, les taux de classement des crimes avec violence sont passés de 69 % en 2004 à 72 % en 2006. Toutefois, ces taux ont, de façon générale, suivi une tendance à la baisse depuis le sommet de 76 % atteint au milieu des années 1990.

## Dépenses au chapitre des services de police

En 2006, les dépenses au chapitre des services de police au Canada se sont chiffrées à 9,9 milliards de dollars, une somme en hausse de 4,4 % par rapport à 2005, après correction pour tenir compte de l'inflation. Il s'agit de la 10<sup>e</sup> année consécutive au cours de laquelle les dépenses en dollars constants<sup>4</sup> se sont accrues. Le montant de 9,9 milliards de dollars équivaut à environ 300 \$ par Canadien (tableau 8). En 2006, les traitements, les salaires et les avantages sociaux constituaient 80 % des dépenses de fonctionnement des services de police.

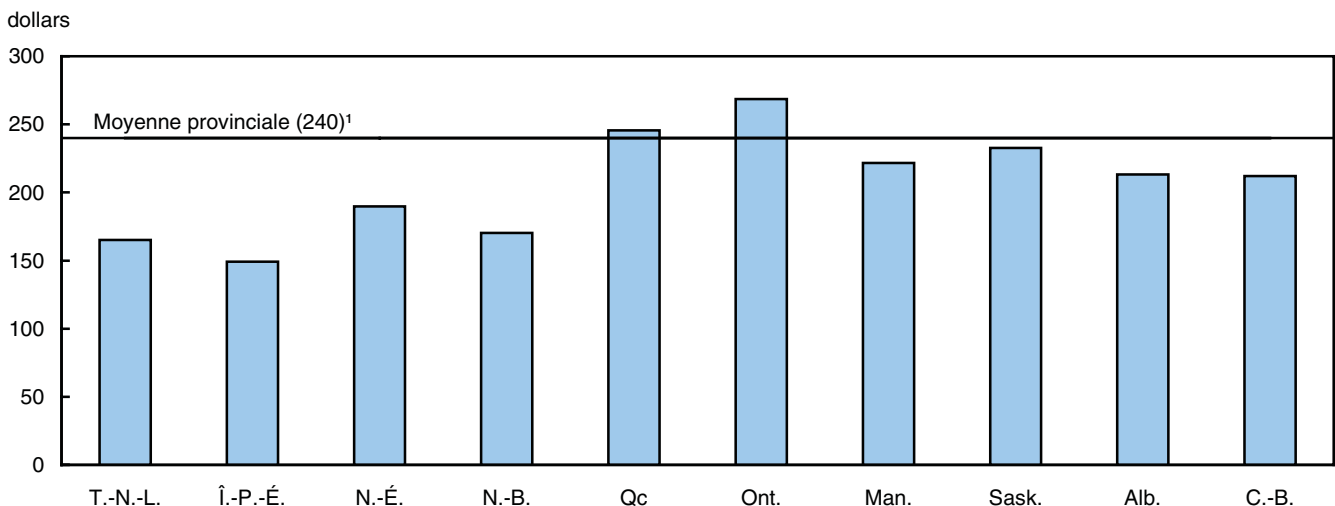
À la figure 5, on compare les coûts par habitant des services de police municipaux et provinciaux, selon la province. En 2006, le coût moyen par habitant parmi les provinces et les territoires s'établissait à 240 \$ (figure 5). Seules les dépenses des services de police municipaux et provinciaux sont incluses, car les provinces et les territoires ne sont pas responsables des services policiers fédéraux et des autres dépenses administratives non contractuelles de la GRC. Parmi les provinces, l'Ontario (268 \$) et le Québec (246 \$) ont affiché les coûts par habitant les plus élevés, alors que l'Île-du-Prince-Édouard (149 \$) et Terre-Neuve-et-Labrador (165 \$) ont enregistré les coûts les plus faibles. Il est à noter qu'il faut faire preuve de prudence lorsqu'on établit des comparaisons, étant donné que les coûts et les services prévus dans les budgets de fonctionnement des services de police varient considérablement d'une ville à l'autre.

Les coûts par habitant pour le Yukon (393 \$), les Territoires du Nord-Ouest (615 \$) et le Nunavut (678 \$) ont été exclus de la figure, car leurs populations clairsemées se traduisent par des coûts par habitant sensiblement plus élevés que ceux du reste du Canada (tableau 8).

4. L'Indice des prix à la consommation a servi au calcul des dollars constants, l'année de base étant 2006 (2006 = 100). Les dollars constants servent à tenir compte de l'inflation pour l'examen de l'historique des dépenses.

**Figure 5**

**Les dépenses par habitant au chapitre des services de police municipaux et provinciaux sont les plus élevées en Ontario et au Québec, 2006**



1. Cette moyenne exclut les territoires.

Source : Statistique Canada, Centre canadien de la statistique juridique, Enquête sur l'administration policière.

## Les dépenses selon l'échelon du service de police

La législation provinciale peut exiger des villes dont la population atteint un nombre minimal d'habitants qu'elles maintiennent leur propre service de police municipal. En 2007, on comptait 489 services de police municipaux au Canada, y compris 178 dont les services étaient assurés en vertu de contrats avec la GRC et 106 dont les services étaient offerts en vertu de contrats avec la Police provinciale de l'Ontario (PPO).

Les services de police municipaux représentaient 59 % des policiers et 57 % des dépenses policières au Canada.

Les services de police provinciaux assurent le maintien de l'ordre dans toutes les régions du pays non desservies par des services de police municipaux, normalement les régions rurales. Les services de police provinciaux et territoriaux constituent encore environ le quart de l'effectif policier et des dépenses policières.

Les services de police fédéraux comprennent la GRC, qui est chargée de l'application des lois fédérales et de la prestation de services de protection policière dans l'ensemble des provinces et des territoires. En 2006, les dépenses au chapitre des services policiers fédéraux et les autres dépenses assumées par la GRC ont totalisé plus de 1,9 milliard de dollars, soit 6 % de plus qu'en 2005 en dollars constants (tableau 8). Ce montant, qui est payé par le gouvernement fédéral, comprend plus de 453 millions de dollars pour la part des services policiers municipaux et provinciaux offerts par la GRC à contrat, lesquels sont considérés comme des services policiers fédéraux. Les dépenses des services policiers fédéraux et les autres dépenses non contractuelles engagées par des services de police autres que la GRC représentaient 20 % des dépenses policières au Canada.

## Notes

### Aperçu des services de police au Canada

Au Canada, les services de police sont assurés par les trois ordres de gouvernement : le fédéral, le provincial ou le territorial, et le municipal. Alors que le gouvernement fédéral est responsable du droit criminel en vertu de la *Loi constitutionnelle*, chaque province et territoire assume la responsabilité de ses propres services de police provinciaux ou territoriaux, et municipaux. En outre, de nombreuses collectivités des Premières nations ont également leur propre service de police.

### Services policiers fédéraux

Le gouvernement fédéral, par l'entremise de la Gendarmerie royale du Canada (GRC), est chargé de l'application des lois fédérales dans l'ensemble des provinces et des territoires, ainsi que de la prestation de services comme les laboratoires judiciaires, les services d'identité judiciaire, le Centre d'information de la police canadienne et le Collège canadien de police.

### Services de police provinciaux et territoriaux

Les services de police provinciaux sont chargés de l'application du *Code criminel* et des lois provinciales dans les régions d'une province non desservies par un service municipal (c.-à-d. les régions rurales et les petites villes). Dans certains cas, les territoires des services de police peuvent se chevaucher. Par exemple, dans certaines régions, les services de police provinciaux exercent des fonctions relatives à l'application des règlements de la circulation sur les principales routes provinciales qui traversent les municipalités.

Terre-Neuve-et-Labrador, le Yukon, les Territoires du Nord-Ouest et le Nunavut sont les seules régions du Canada à ne pas avoir de services de police municipaux. À Terre-Neuve-et-Labrador, la Force constabulaire royale de Terre-Neuve, qui est un service de police provincial, assure les services policiers dans les trois plus grandes municipalités (St. John's, Corner Brook et Labrador City) ainsi qu'à Churchill Falls. Les services policiers dans les autres municipalités et dans les régions rurales sont assurés par la GRC en vertu d'un contrat.

La GRC assure les services policiers provinciaux et territoriaux ainsi que les services de police communautaires dans l'ensemble des provinces et des territoires, à l'exception du Québec et de l'Ontario, qui ont leur propre corps policier provincial : la Sûreté du Québec et la Police provinciale de l'Ontario. Au Québec et en Ontario, la GRC assure seulement les services policiers fédéraux. Lorsque la GRC obtient un contrat pour assurer le maintien de l'ordre dans une province, elle acquiert automatiquement les pouvoirs de cette province. Dans les provinces et les territoires où la GRC signe un contrat pour assurer les services de police provinciaux ou territoriaux, les secteurs de compétence doivent assumer 70 % du coût total du contrat dans la plupart des cas. Les autres fonds proviennent du gouvernement fédéral.

## Services de police municipaux

Les services de police municipaux sont chargés de l'application du *Code criminel*, des lois provinciales et des règlements municipaux à l'intérieur des limites d'une municipalité ou de plusieurs municipalités voisines qui forment une région (p. ex. la police régionale de Durham, en Ontario) ou une région métropolitaine (p. ex. la Communauté urbaine de Montréal). Trois options s'offrent aux municipalités qui souhaitent offrir des services policiers municipaux : former leur propre service de police, se fusionner avec un service de police existant ou conclure un contrat avec le service de police provincial ou avec la GRC. Dans les cas où la GRC obtient un contrat pour desservir une municipalité, selon l'entente de facturation, les municipalités comptant moins de 15 000 habitants doivent assumer 70 % des dépenses totales, et celles qui comptent 15 000 habitants et plus doivent en assumer 90 %.

## Services de police des Premières nations

Outre les services policiers fédéraux, provinciaux, territoriaux et municipaux, il existe divers types d'ententes de services policiers avec les Premières nations pour la prestation de ces services aux collectivités autochtones à l'étendue du Canada. La Politique sur la police des Premières nations (PPP)<sup>5</sup>, qui a été annoncée en juin 1991 par le gouvernement fédéral, a été adoptée afin de donner accès aux Premières nations de tout le Canada (à l'exception des Territoires du Nord-Ouest et du Nunavut) à des services de police qui sont professionnels, efficaces, appropriés sur le plan culturel et responsables devant les collectivités qu'ils desservent.

La PPP est mise en œuvre partout au Canada au moyen d'ententes tripartites négociées entre le gouvernement fédéral, les gouvernements provinciaux ou territoriaux et les Premières nations. Le coût des ententes conclues en vertu de la PPP est partagé entre le gouvernement du Canada (52 %) et la province ou le territoire (48 %) en question. Selon les ressources disponibles, une Première nation peut mettre sur pied et administrer son propre service de police, comme c'est plutôt le cas au Québec et en Ontario, ou elle peut conclure une entente communautaire tripartite (ECT). Comme les ententes d'autogestion, les ECT sont négociées entre le gouvernement fédéral, la province ou le territoire dans lequel se situe la Première nation, et l'organisme dirigeant de la Première nation. En vertu de ces ententes, la Première nation a son propre contingent de policiers œuvrant au sein d'un service de police existant (normalement la GRC). On s'efforce d'engager des policiers autochtones pour assurer ces services. La demande d'ententes de services policiers a énormément augmenté au cours des dernières années. Le programme dessert actuellement 356 collectivités dans le cadre de 154 ententes<sup>6</sup>. En 2003 et 2004, le coût partagé des dépenses totales du Programme des services de police des Premières nations se situait à près de 115 millions de dollars, la part provinciale s'établissant à environ 55 millions de dollars<sup>7</sup>.

## Révisions importantes de l'enquête

### Révision de 1986

On a révisé l'Enquête sur l'administration policière en 1986 afin de recueillir des données sur les dépenses relatives aux services de police (à partir de 1985), ainsi que des données plus détaillées sur les policiers et leurs fonctions. Comme l'ancienne enquête et la nouvelle enquête ont été menées simultanément en 1986, on a pu examiner les effets du passage de l'une à l'autre. Une analyse des données a révélé de légères différences entre les deux enquêtes sur le plan de la répartition de l'effectif policier. Afin de corriger ces différences méthodologiques, on a ajusté, à l'échelle nationale, les données antérieures à 1986 qui figurent au tableau 1.

### Révision de 1996

En 1996, on a modifié la date de la collecte des données sur l'effectif (du 30 septembre au 15 juin). Une catégorie pour les brigadiers scolaires a été ajoutée à l'enquête en 1996, car leur nombre en justifiait l'établissement. Avant 1996, ils faisaient partie de la catégorie « Autre ». Pour tenir compte de ces changements, on a corrigé les données sur l'effectif des civils à compter de 1986.

En outre, les dépenses relatives à l'achat et à la location de véhicules ne devaient dorénavant être incluses que si elles faisaient partie du budget de fonctionnement du service de police. Avant 1995, toutes ces dépenses étaient incluses, quel que soit le type de budget. On a élargi la catégorie des avantages sociaux de manière à inclure les avantages payés par

5. Sécurité publique et Protection civile Canada, *Politique sur la police des Premières nations*, Direction générale de la police des Premières nations. Adresse électronique : [www.psepc-sppcc.gc.ca](http://www.psepc-sppcc.gc.ca).

6. Sécurité publique et Protection civile Canada, 2007, *Police des Autochtones – Mise à jour*, vol. 1, n° 2.

7. PRA Inc., 2006 *Évaluation de la Politique sur la police des Premières nations*, rapport final, vol. 1.

d'autres sources publiques. L'effet de l'exclusion des dépenses liées à l'achat de véhicules et de l'ajout des dépenses attribuables à l'inclusion des avantages sociaux payés par d'autres sources publiques a été examiné en détail. On a estimé que ces révisions s'étaient traduites par un changement global de moins de 1 % des dépenses déclarées.

### Révision de 2006

En 2006, on a modifié la date de la collecte des données sur l'effectif (du 15 juin au 15 mai). Ce changement de date ne devrait avoir aucune incidence sur la continuité des données de 2006 avec les années antérieures.

### Couverture de l'enquête et définitions

Le présent rapport est fondé sur les données recueillies dans le cadre de l'Enquête sur l'administration policière, réalisée par le Centre canadien de la statistique juridique. Cette enquête sert à recueillir des données sur l'effectif et les dépenses auprès de chacun des services de police municipaux, provinciaux et fédéral (GRC) au Canada. À l'exception des services de police indépendants des Premières nations, tout le personnel policier et les dépenses des Premières nations relevant de la compétence de la GRC sont indiqués sous les dépenses fédérales de la GRC.

Sont exclus de l'enquête les organismes de police et de sécurité fédéraux suivants : le Service canadien du renseignement de sécurité, la police des chemins de fer et la police militaire. Les ministères fédéraux et provinciaux qui sont chargés d'appliquer certaines lois en matière d'impôt sur le revenu, de douanes et d'accise, d'immigration, de pêches et de faune sont aussi exclus. En outre, les gardiens de sécurité privés et les enquêteurs privés sont exclus.

Les données qui figurent dans le présent rapport ont trait à l'effectif des services de police au 15 mai 2007 et aux dépenses définitives pour l'année 2006 (ou 2006-2007 pour les corps dont la comptabilité se fait selon l'exercice). La plupart des services de police municipaux comptabilisent leurs dépenses selon l'année civile, alors que dans les services de police provinciaux et la GRC, la comptabilité se fait selon l'exercice. Dans ce rapport, on utilise seulement l'année civile (c.-à-d. 2006) pour désigner les dépenses policières.

Le nombre d'employés est fondé sur des équivalents temps plein permanents; les employés à temps partiel sont convertis en équivalents temps plein (p. ex. 4 employés qui travaillent 10 heures par semaine équivalent à 1 employé qui travaille 40 heures par semaine). Le nombre de policiers représente le nombre réel de policiers assermentés qui étaient disponibles pour le service actif en date du 15 mai. Les autres employés comprennent tout le personnel non policier, soit les civils et les agents spéciaux (p. ex. employés de bureau, répartiteurs, gestionnaires, cadets, agents spéciaux, gardiens de sécurité, brigadiers scolaires, agents chargés de l'application des règlements municipaux). Les données sur les policiers temporaires, les policiers auxiliaires et les bénévoles ne figurent pas dans le présent rapport.

Les policiers temporaires sont exclus des comptes de policiers, seuls les policiers permanents travaillant à temps plein (et les équivalents temps plein) étant inclus. Les policiers temporaires sont embauchés pour remplacer, au besoin, les policiers permanents. Le Québec compte un plus grand nombre de policiers temporaires que tout autre secteur de compétence. Parmi les 973 policiers temporaires dénombrés en 2007, 786 (81 %) travaillaient au Québec.

Les dépenses policières sont des dépenses réelles de fonctionnement et elles comprennent les traitements et les salaires, les avantages sociaux et les autres dépenses de fonctionnement, telles que les coûts des locaux, de l'essence et de l'entretien. Les dépenses en capital, les fonds provenant de sources externes, les recettes et les recouvrements sont exclus.

La Division de la démographie de Statistique Canada fournit les chiffres de population, soit des estimations postcensitaires et intercensitaires. Les données démographiques sont mises à jour régulièrement et, de ce fait, les taux publiés dans le présent rapport peuvent différer légèrement des taux publiés dans les rapports antérieurs. On indique dans le texte et les en-têtes les chiffres de population qui ont été utilisés.

Des données du Programme de déclaration uniforme de la criminalité (DUC) sur le nombre d'affaires qui viennent à l'attention de la police sont incluses afin de mettre en contexte les données de la police. Le Programme DUC permet de recueillir des données sur les crimes et les délits de la route déclarés par tous les services de police du Canada depuis 1962.

**Tableau 1**  
**Tendances du personnel policier et des dépenses policières, Canada, 1962 à 2007**

	Policiers	Variation en pourcentage des policiers	Nombre de policiers pour 100 000 habitants	Employés civils	Total du personnel	Ratio des policiers aux employés civils	Dépenses totales	Nombre d'infractions réelles <sup>1</sup> au <i>Code criminel</i>	Nombre d'affaires par policier	Taux de classement – total des infractions au <i>Code criminel</i> <sup>1</sup>
	nombre	%		nombre		%	milliers de \$	nombre	%	%
1962	26 129	..	140,6	5 699	31 828	4,58	..	514 986	19,7	..
1963	27 333	4,6	144,4	5 935	33 268	4,61	..	572 105	20,9	..
1964	28 823	5,5	149,4	6 655	35 478	4,33	..	626 038	21,7	..
1965	30 146	4,6	153,5	7 133	37 279	4,23	..	628 418	20,8	..
1966	32 086	6,4	160,3	7 583	39 669	4,23	..	702 809	21,9	..
1967	33 792	5,3	165,8	8 018	41 810	4,21	..	784 568	23,2	..
1968	34 887	3,2	168,5	8 351	43 238	4,18	..	897 530	25,7	..
1969	36 342	4,2	173,0	8 963	45 305	4,05	..	994 790	27,4	..
1970	37 949	4,4	178,2	9 936	47 885	3,82	..	1 110 066	29,3	..
1971	40 148	5,8	182,8	10 597	50 745	3,79	..	1 166 458	29,1	..
1972	41 214	2,7	185,5	11 762	52 976	3,50	..	1 189 805	28,9	..
1973	43 142	4,7	191,8	12 297	55 439	3,51	..	1 298 551	30,1	..
1974	45 276	4,9	198,5	12 085	57 361	3,75	..	1 456 885	32,2	..
1975	47 713	5,4	206,2	13 794	61 507	3,46	..	1 585 805	33,2	..
1976	48 213	1,0	205,6	14 377	62 590	3,35	..	1 637 704	34,0	..
1977	48 764	1,1	205,5	15 231	63 995	3,20	..	1 654 024	33,9	35,3
1978	48 705	-0,1	203,2	15 749	64 454	3,09	..	1 714 300	35,2	35,5
1979	48 990	0,6	202,4	15 001	63 991	3,27	..	1 855 271	37,9	34,5
1980	49 841	1,7	203,3	16 410	66 251	3,04	..	2 045 398	41,0	33,7
1981	50 563	1,4	203,7	16 999	67 562	2,97	..	2 168 202	42,9	33,3
1982	50 539	0,0	201,2	17 738	68 277	2,85	..	2 203 665	43,6	32,5
1983	50 081	-0,9	197,4	17 342	67 423	2,89	..	2 148 633	42,9	34,7
1984	50 010	-0,1	195,3	17 503	67 513	2,86	..	2 147 656	42,9	34,5
1985	50 351	0,7	194,8	17 702	68 053	2,84	3 542 240	2 174 175	43,2	35,0
1986	51 425	2,1	197,0	18 273	69 698	2,81	3 771 205	2 277 749	44,3	35,3
1987	52 510	2,1	198,5	19 558	72 068	2,68	4 027 809	2 368 958	45,1	35,6
1988	53 312	1,5	199,0	19 407	72 719	2,75	4 389 414	2 390 008	44,8	36,3
1989	54 211	1,7	198,7	19 526	73 737	2,78	4 684 760	2 425 936	44,7	36,8
1990	56 034	3,4	202,3	19 259	75 293	2,91	5 247 646	2 627 197	46,9	35,3
1991	56 768	1,3	202,5	19 440	76 208	2,92	5 426 887	2 898 989	51,1	34,6
1992	56 992	0,4	200,9	20 059	77 051	2,84	5 716 833	2 847 981	50,0	34,2
1993	56 901	-0,2	198,4	19 956	76 857	2,85	5 790 165	2 735 623	48,1	35,0
1994	55 859	-1,8	192,6	19 492	75 351	2,87	5 783 656	2 646 209	47,4	34,6
1995	55 008	-1,5	187,7	19 259	74 267	2,86	5 808 607	2 639 654	48,0	34,5
1996	54 323	-1,2	183,5	19 603	73 926	2,77	5 856 055	2 644 893	48,7	34,2
1997	54 719	0,7	183,0	19 679	74 398	2,78	5 989 022	2 534 766	46,3	34,5
1998	54 763	0,1	181,6	19 383	74 146	2,83	6 209 756	2 461 156	44,9	35,7
1999	55 321	1,0	182,0	20 168	75 489	2,74	6 395 380	2 356 831	42,6	36,6
2000	55 954	1,1	182,3	19 907	75 861	2,81	6 798 531	2 352 768	42,0	36,3
2001	57 076	2,0	184,0	19 982	77 058	2,86	7 269 977	2 374 811	41,6	35,2
2002	58 422	2,4	186,2	20 732	79 154	2,82	7 827 195	2 417 444	41,4	34,4
2003	59 412	1,7	187,6	21 476	80 888	2,77	8 324 176	2 579 172	43,4	32,6
2004	59 800	0,7	186,9	22 212	82 012	2,69	8 758 213	2 610 971	43,7	31,8
2005	61 026	2,1	188,9	23 391	84 417	2,61	9 281 879	2 510 461	41,0	33,4
2006 <sup>r</sup>	62 461	2,4	191,5	23 911	86 374	2,61	9 877 071	2 452 787	39,3	35,5
2007	64 134	2,7	195,2	25 295	89 429	2,54	..	..	..	..

.. indisponible pour une période de référence précise  
 r révisé

1. Données provenant du Programme de déclaration uniforme de la criminalité, Centre canadien de la statistique juridique. Exclut les affaires de délit de la route prévues au *Code criminel*.

**Notes :** Une nouvelle enquête a été mise en œuvre en 1986. Pour maintenir la continuité historique, les chiffres d'avant 1986 ont été corrigés.

**Source :** Statistique Canada, Centre canadien de la statistique juridique, Enquête sur l'administration policière.



**Tableau 2**  
**Policiers selon l'échelon du service de police, 2007**

	Indépendant (autre que la GRC)			Gendarmerie royale du Canada (GRC)				Total	Total des policiers en 2007	Policiers pour 100 000 habitants	Variation en % du taux de 2006 à 2007	Variation en % du taux de 1997 à 2007
	Population <sup>1</sup> en 2007	Secteur municipal	Secteur provincial	Secteur municipal	Secteur provincial	Secteur fédéral	Autre <sup>2</sup>					
	milliers	nombre						pourcentage				
Terre-Neuve-et-Labrador <sup>3</sup>	506,5	...	343	...	408	64	23	495	838	165	5,5	14,8
Île-du-Prince-Édouard	138,8	90	...	8	102	16	11	137	227	164	3,0	9,1
Nouvelle-Écosse	933,0	798	...	65	689	168	38	960	1 758	188	5,6	8,1
Nouveau-Brunswick	748,9	436	...	200	517	137	36	890	1 326	177	2,8	2,2
Québec	7 687,1	9 047	5 215	...	...	934	37	971	15 233	198	0,5	4,7
Ontario <sup>4</sup>	12 753,7	19 281	3 828	...	...	1 253	88	1 341	24 450	192	2,3	6,2
Manitoba	1 182,9	1 420	...	194	588	174	33	989	2 409	204	3,7	3,8
Saskatchewan <sup>5</sup>	990,2	904	...	212	673	227	30	1 142	2 046	207	0,3	12,4
Alberta	3 455,1	3 307	...	804	1 225	313	54	2 396	5 703	165	-0,9	4,0
Colombie-Britannique	4 352,8	2 332	...	3 071	1 785	732	155	5 743	8 075	186	4,3	8,8
Yukon <sup>6</sup>	30,9	...	...	...	85	25	9	119	119	385	3,7	0,4
Territoires du Nord-Ouest <sup>6,7</sup>	41,8	...	...	...	155	11	9	175	175	419	2,5	9,1
Nunavut <sup>6,7</sup>	31,2	...	...	...	106	9	8	123	123	394	-0,6	27,3
<b>Total — provinces et territoires</b>	<b>32 852,8</b>	<b>37 615</b>	<b>9 386</b>	<b>4 554</b>	<b>6 333</b>	<b>4 063</b>	<b>531</b>	<b>15 481</b>	<b>62 482</b>	<b>190</b>	<b>1,9</b>	<b>6,5</b>
Direction générale et Division Dépôt de la GRC	...	...	...	...	...	...	...	1 652	1 652	...	...	...
<b>Canada</b>	<b>32 852,8</b>	<b>37 615</b>	<b>9 386</b>	<b>4 554</b>	<b>6 333</b>	<b>4 063</b>	<b>531</b>	<b>17 133</b>	<b>64 134</b>	<b>195</b>	<b>1,9</b>	<b>6,7</b>

... n'ayant pas lieu de figurer

1. Estimations postcensitaires provisoires pour 2007, Division de la démographie de Statistique Canada.

2. Comprend les Services nationaux de police et l'administration du ministère et des divisions.

3. Terre-Neuve-et-Labrador n'a pas de services de police municipaux. La Force constabulaire royale de Terre-Neuve, un corps de police provincial, assure les services policiers dans les plus grandes municipalités.

4. Exclut le personnel de la Direction générale de la GRC. La Police provinciale de l'Ontario compte 1 663 policiers qui fournissent des services policiers municipaux à contrat. Ceux-ci figurent parmi les services policiers municipaux et non les services policiers provinciaux.

5. Exclut le personnel de la Division Dépôt de la GRC.

6. Le Yukon, les Territoires du Nord-Ouest et le Nunavut n'ont pas de services de police municipaux. La GRC assure les services policiers dans tous les territoires.

7. La variation en pourcentage du nombre de policiers pour 100 000 habitants est calculée pour la période allant de 1999 à 2007, en raison de la création du Nunavut en 1999.

**Note :** Représente l'effectif policier réel au 15 mai 2007.

**Source :** Statistique Canada, Centre canadien de la statistique juridique, Enquête sur l'administration policière.



**Tableau 3a**  
**Policiers et taux de criminalité dans les régions métropolitaines de recensement**

Régions métropolitaines de recensement (RMR)	Population en 2006 <sup>1</sup>	Nombre de policiers en 2007 <sup>2</sup>	Policiers pour 100 000 habitants <sup>3</sup>	Habitants par policier <sup>3</sup>	Taux de criminalité en 2006 <sup>4</sup>	Variation en % de 1997 à 2007
		nombre			pourcentage	
Thunder Bay	123 105	261	212	472	9 031	12,5
Saint John <sup>5</sup>	98 657	198	201	498	7 885	10,0
Winnipeg <sup>6</sup>	726 138	1 368	188	531	11 085	2,4
Montréal	3 706 698	6 837	184	542	6 912	5,5
Regina	200 447	361	180	555	12 415	9,9
Windsor	333 706	596	179	560	6 754	7,0
Toronto	5 418 989	9 483	175	571	5 020	9,8
Halifax <sup>6</sup>	382 203	663	173	576	8 715	3,5
Saskatoon	244 619	420	172	582	12 209	22,0
St. Catharines–Niagara	435 125	697	160	624	5 963	22,9
Edmonton	1 059 826	1 666	157	636	10 079	12,0
Calgary	1 108 907	1 696	153	654	6 954	11,1
St. John's	180 543	276	153	654	6 773	3,8
Grand Sudbury	161 821	247	153	655	6 219	13,2
Victoria	338 570	510	151	664	10 066	-1,2
Sherbrooke	148 102	222	150	667	5 491	26,8
Vancouver <sup>6</sup>	2 181 591	3 236	148	674	10 609	4,8
Trois-Rivières	145 611	215	148	677	4 792	0,7
Hamilton	701 691	1 032	147	680	5 602	4,6
Abbotsford	164 947	242	147	682	11 224	..
Kitchener	491 635	715	145	688	5 315	21,7
London	473 364	688	145	688	8 137	21,3
Ottawa <sup>7</sup>	884 765	1 282	145	690	5 775	16,1
Gatineau <sup>8</sup>	290 392	415	143	700	5 645	-7,6
Kingston	153 584	219	143	701	6 737	..
Québec	726 227	1 014	140	716	4 931	7,4
Saguenay	145 321	179	123	812	4 038	7,6

.. indisponible pour une période de référence

- Les chiffres de population sont fondés sur les estimations postcensitaires provisoires au 1<sup>er</sup> juillet pour 2006 (selon les limites du Recensement de 2006), Division de la démographie de Statistique Canada, mais sont ajustés en fonction des limites des territoires des services de police. Les chiffres de population des RMR pour 2007 ne sont pas encore disponibles.
- Représente l'effectif policier réel au 15 mai 2007.
- Fondé sur le nombre de policiers en 2007 et la population des RMR en 2006. La population des RMR pour 2007 n'est pas encore disponible.
- Le taux de criminalité représente le nombre d'affaires relatives au *Code criminel* (à l'exception des délits de la route) pour 100 000 habitants. Les données sur la criminalité pour 2007 n'étaient pas disponibles au moment de la publication.
- Depuis 2005, le Service de police de Hampton ne fait plus partie de la population de la RMR de Saint John, ce qui donne un taux plus élevé de policiers qu'auparavant.
- Les comptes des policiers comprennent les policiers affectés à des postes dans le cadre de contrats (p. ex. aéroport, port, mission des Nations Unies).
- Représente la partie de l'Ontario de la RMR d'Ottawa–Gatineau.
- Représente la partie du Québec de la RMR d'Ottawa–Gatineau.

**Notes :** Les chiffres figurant dans ce tableau ne concordent pas avec ceux de la partie II du présent rapport (dans laquelle les données sont présentées selon le service de police) parce que dans la plupart des RMR, les services sont assurés par plus d'un corps policier. La RMR d'Oshawa n'est pas incluse en raison de différences entre les limites des territoires des services de police et les limites de la RMR. Les crimes faisant l'objet d'enquêtes par le personnel fédéral de la Gendarmerie royale du Canada (GRC) dans les RMR sont inclus. Toutefois, les comptes de policiers n'incluent pas les policiers fédéraux de la GRC. Tandis que le tableau des RMR devrait servir à comparer les principales régions métropolitaines, le tableau 3b présente l'effectif policier réel des principaux services de police au Canada.

**Sources :** Statistique Canada, Centre canadien de la statistique juridique, Enquête sur l'administration policière et Programme de déclaration uniforme de la criminalité.

**Tableau 3b**  
**Policiers et taux de criminalité dans les 30 plus grands services de police municipaux**

Services de police	Population en 2006 <sup>1</sup>	Nombre de policiers en 2007 <sup>2</sup>	Policiers pour 100 000 habitants <sup>3</sup>	Habitants par policier <sup>3</sup>	Taux de criminalité en 2006 <sup>4</sup>
nombre					
<b>Services de police de la RMR de Toronto<sup>5</sup></b>					
Police de Toronto	2 631 725	5 558	211	474	6 371
Police régionale de Peel	1 190 074	1 686	142	706	4 020
Police régionale de York	947 096	1 260	133	752	3 177
<b>Services de police de la RMR de Montréal<sup>5</sup></b>					
Service de police de Montréal	1 873 974	4 406	235	425	8 772
Service de police de Longueuil	392 370	543	138	723	6 193
Police de Laval	376 846	485	129	777	5 237
<b>Services de police de la RMR de Vancouver<sup>5</sup></b>					
Police de Vancouver <sup>6</sup>	589 352	1 309	222	450	11 583
Police (GRC) de Surrey	402 272	477	119	843	12 071
Police (GRC) de Burnaby	205 477	228	111	901	11 655
Police (GRC) de Richmond <sup>6</sup>	176 599	306	173	577	8 199
<b>Autres grands services de police</b>					
Police de Calgary	1 011 309	1 604	159	630	6 642
Police d'Ottawa	840 095	1 210	144	694	5 913
Police d'Edmonton	742 155	1 364	184	544	11 045
Police de Winnipeg <sup>6</sup>	648 929	1 275	196	509	11 805
Police régionale de Durham <sup>7</sup>	585 560	799	136	733	4 890
Police de Québec	533 010	733	138	727	5 424
Police de Hamilton	519 067	776	149	669	6 298
Police régionale de Waterloo	491 635	686	140	717	5 295
Police régionale de Halton <sup>7</sup>	456 560	546	120	836	3 575
Police régionale de Niagara	435 125	666	153	653	5 951
Police de London	360 874	567	157	636	9 194
Police de Gatineau-Métro	249 375	347	139	719	5 986
Police de Windsor	222 189	469	211	474	8 662
Police régionale de Halifax	214 006	476	222	450	11 824
Police de Saskatoon	202 374	386	191	524	13 996
Police de Regina	181 203	343	189	528	13 152
Police de St. John's (Force constabulaire royale de Terre-Neuve)	180 543	276	153	654	6 773
Police du Grand Sudbury	161 821	247	153	655	6 219
Police régionale de Sherbrooke	148 102	200	135	741	5 399
Police de Saguenay	145 321	179	123	812	4 038

1. Les populations pour les territoires des services de police ont été tirées des estimations postcensitaires provisoires au 1<sup>er</sup> juillet pour 2006 (limites du Recensement de 2006), Division de la démographie de Statistique Canada. On a utilisé les chiffres de population de 2006 étant donné que les chiffres de population de 2007 n'étaient pas encore disponibles.

2. Représente l'effectif policier réel au 15 mai 2007.

3. Le nombre de policiers pour 100 000 habitants est calculé à partir du nombre de policiers en 2007 et du nombre d'habitants desservis par le service de police en 2006.

4. Le taux de criminalité représente le nombre d'affaires relatives au *Code criminel* (à l'exception des délits de la route) pour 100 000 habitants.

5. Les services de police apparaissant sous les RMR de Toronto, de Montréal et de Vancouver ne représentent pas tous les services de police de ces RMR.

6. Les comptes des policiers comprennent les policiers affectés à des postes dans le cadre de contrats (p. ex. aéroport, port, mission des Nations Unies).

7. Il est à noter que 60 % des crimes traités par la police régionale de Halton et que 36 % des crimes traités par la police régionale de Durham se sont produits à l'intérieur des limites de la RMR de Toronto.

**Note :** Ce tableau est différent du tableau 3a en ce qu'il présente le nombre de policiers et le taux de criminalité selon le service de police et non la région métropolitaine de recensement (RMR).

**Sources :** Statistique Canada, Centre canadien de la statistique juridique, Enquête sur l'administration policière et Programme de déclaration uniforme de la criminalité.

**Tableau 4**  
**Policiers selon le sexe, Canada, certaines années**

	Hommes		Femmes		Total
	nombre	pourcentage	nombre	pourcentage	
1985	48 518	96,4	1 833	3,6	50 351
1990	52 461	93,6	3 573	6,4	56 034
1995	49 630	90,2	5 378	9,8	55 008
2000	48 304	86,3	7 650	13,7	55 954
2005	50 450	82,7	10 576	17,3	61 026
2007	52 281	81,5	11 853	18,5	64 134

Source : Statistique Canada, Centre canadien de la statistique juridique, Enquête sur l'administration policière.

**Tableau 5**  
**Répartition des policiers selon le grade et le sexe, Canada, 1986 à 2007**

	Officiers supérieurs		Sous-officiers		Agents	
	Hommes	Femmes	Hommes	Femmes	Hommes	Femmes
	pourcentage					
1986	99,8	0,2	99,5	0,5	94,6	5,4
1987	99,8	0,2	99,4	0,6	93,9	6,1
1988	99,8	0,2	99,2	0,8	93,0	7,0
1989	99,7	0,3	98,9	1,1	92,1	7,9
1990	99,6	0,4	98,7	1,3	91,4	8,6
1991	99,6	0,4	98,6	1,4	90,5	9,5
1992	99,3	0,7	98,4	1,6	89,8	10,2
1993	98,8	1,2	98,2	1,8	89,2	10,8
1994	98,7	1,3	97,8	2,2	88,0	12,0
1995	98,4	1,6	97,3	2,7	87,2	12,8
1996	98,3	1,7	97,0	3,0	86,5	13,5
1997	97,9	2,1	96,6	3,4	85,7	14,3
1998	97,8	2,2	96,1	3,9	84,5	15,5
1999	97,2	2,8	95,3	4,7	83,8	16,2
2000	96,9	3,1	94,5	5,5	83,0	17,0
2001	96,5	3,5	93,7	6,3	82,2	17,8
2002	96,0	4,0	92,9	7,1	81,4	18,6
2003	95,3	4,7	92,3	7,7	80,9	19,1
2004	94,8	5,2	91,1	8,9	80,2	19,8
2005	94,5	5,5	90,3	9,7	79,3	20,7
2006	93,9	6,1	89,2	10,8	78,9	21,1
2007	92,8	7,2	88,0	12,0	78,6	21,4

Source : Statistique Canada, Centre canadien de la statistique juridique, Enquête sur l'administration policière.

**Tableau 6**  
**Policiers selon le sexe, provinces et territoires, 2007**

	Hommes		Femmes		Total
	nombre	pourcentage	nombre	pourcentage	
Terre-Neuve-et-Labrador	693	82,7	145	17,3	838
Île-du-Prince-Édouard	195	85,9	32	14,1	227
Nouvelle-Écosse	1 498	85,2	260	14,8	1 758
Nouveau-Brunswick	1 127	85,0	199	15,0	1 326
Québec	12 064	79,2	3 169	20,8	15 233
Ontario	20 254	82,8	4 196	17,2	24 450
Manitoba	2 026	84,1	383	15,9	2 409
Saskatchewan	1 673	81,8	373	18,2	2 046
Alberta	4 748	83,3	955	16,7	5 703
Colombie-Britannique	6 306	78,1	1 769	21,9	8 075
Yukon	101	84,9	18	15,1	119
Territoires du Nord-Ouest	146	83,4	29	16,6	175
Nunavut	109	88,6	14	11,4	123
Direction générale et Division Dépôt de la GRC	1 341	81,2	311	18,8	1 652
<b>Canada</b>	<b>52 281</b>	<b>81,5</b>	<b>11 853</b>	<b>18,5</b>	<b>64 134</b>

Source : Statistique Canada, Centre canadien de la statistique juridique, Enquête sur l'administration policière.

**Tableau 7**  
**Dépenses au chapitre des services policiers, en dollars courants et constants, Canada, 1985 à 2006**

	Dollars courants			Dollars constants <sup>1</sup>		
	Dépenses totale	Variation en % par rapport à l'année précédente	Coûts par habitant	Dépenses totale	Variation en % par rapport à l'année précédente	Coûts par habitant
	milliers de dollars	pourcentage	dollars	milliers de dollars	pourcentage	dollars
1985	3 542 240	...	137	6 134 260	...	237
1986	3 771 205	6,5	144	6 271 928	2,2	240
1987	4 027 809	6,8	152	6 415 094	2,3	243
1988	4 389 414	9,0	164	6 725 914	4,8	251
1989	4 684 760	6,7	172	6 832 986	1,6	250
1990	5 247 646	12,0	189	7 302 527	6,9	264
1991	5 426 887	3,4	194	7 150 645	-2,1	255
1992	5 716 833	5,3	202	7 425 077	3,8	262
1993	5 790 165	1,3	202	7 379 755	-0,6	257
1994	5 783 656	-0,1	199	7 362 857	-0,2	254
1995	5 808 607	0,4	198	7 234 236	-1,7	247
1996	5 856 055	0,8	198	7 186 677	-0,7	243
1997	5 989 022	2,3	200	7 227 901	0,6	242
1998	6 209 756	3,7	206	7 420 421	2,7	246
1999	6 395 380	3,0	210	7 510 613	1,2	247
2000	6 798 531	6,3	222	7 774 840	3,5	253
2001	7 269 977	6,9	234	8 109 964	4,3	261
2002	7 827 195	7,7	249	8 539 470	5,3	272
2003	8 324 176	6,3	263	8 834 315	3,5	279
2004	8 758 213	5,2	274	9 126 275	3,3	285
2005 <sup>r</sup>	9 281 879	6,0	287	9 464 047	3,7	293
2006	9 877 071	6,4	303	9 877 071	4,4	303

... n'ayant pas lieu de figurer  
r révisé

1. On a utilisé l'Indice des prix à la consommation pour calculer les dollars constants en choisissant 2006 comme année de base (2006 = 100). Il est à noter que les données historiques en dollars constants sont révisées chaque année puisque l'année de base du calcul change chaque année.

Source : Statistique Canada, Centre canadien de la statistique juridique, Enquête sur l'administration policière.

**Tableau 8**  
**Dépenses totales effectuées par les services de police, 2006**

	Population en 2006 <sup>1</sup>	Dépenses			Coûts par habitant <sup>3</sup>	Dépenses fédérales <sup>4</sup>	Total des dépenses <sup>5</sup>
		Municipales <sup>2</sup>	Provinciales <sup>2</sup>	Total			
		en milliers	en milliers de dollars				
Terre-Neuve-et-Labrador <sup>6</sup>	509,7	...	84 175	84 175	165	20 299	104 474
Île-du-Prince-Édouard	138,5	9 974	10 675	20 649	149	4 845	25 494
Nouvelle-Écosse	934,4	103 347	74 029	177 376	190	33 729	211 105
Nouveau-Brunswick	749,2	70 466	57 197	127 663	170	26 262	153 925
Québec	7 651,7	1 123 036	756 638	1 879 674	246	...	1 879 674
Ontario <sup>7</sup>	12 687,0	2 756 869	649 410	3 406 279	268	...	3 406 279
Manitoba	1 177,8	188 365	72 760	261 125	222	37 322	298 447
Saskatchewan <sup>8</sup>	985,4	124 302	105 076	229 378	233	47 926	277 304
Alberta	3 375,8	567 430	152 215	719 645	213	81 087	800 732
Colombie-Britannique	4 310,5	645 658	268 671	914 329	212	159 517	1 073 846
Yukon	31,2	...	12 263	12 263	393	5 256	17 519
Territoires du Nord-Ouest	41,9	...	25 743	25 743	615	11 033	36 776
Nunavut	30,8	...	20 879	20 879	678	8 948	29 827
<b>Total — provinces et territoires</b>	<b>32 623,5</b>	<b>5 589 447</b>	<b>2 289 731</b>	<b>7 879 178</b>	<b>242</b>	<b>436 223</b>	<b>8 315 401</b>
Autres dépenses de la GRC <sup>9</sup>	...	...	...	...	...	1 561 670	1 561 670
<b>Total — Canada<sup>10</sup></b>	<b>32 623,5</b>	<b>5 589 447</b>	<b>2 289 731</b>	<b>7 879 178</b>	<b>303</b>	<b>1 997 893</b>	<b>9 877 071</b>

... n'ayant pas lieu de figurer

1. Estimations postcensitaires mises à jour pour 2006, Division de la démographie de Statistique Canada.

2. Les chiffres comprennent le montant facturé à la province, au territoire ou à la municipalité à l'égard des contrats de services policiers assurés par la Gendarmerie royale du Canada (GRC), et non le coût total du contrat. Dans certaines provinces, les coûts des services policiers provinciaux sont assumés par la municipalité."

3. Le calcul du coût par habitant pour les provinces et les territoires exclut la part fédérale des dépenses de la GRC, car celles-ci ne sont pas payées par les municipalités, les provinces ou les territoires. Le coût par habitant pour l'ensemble du Canada inclut les dépenses municipales, provinciales, territoriales et fédérales."

4. Les dépenses fédérales comprennent toutes les autres dépenses dans le cadre des contrats de la GRC qui ne sont pas assumées par les municipalités, les provinces ou les territoires, et qui sont effectuées au profit des provinces et territoires qui ont des contrats avec la GRC (voir la note 9)."

5. Incluent les dépenses municipales, provinciales, territoriales et fédérales, ainsi que les autres dépenses de la GRC (voir la note 9).

6. Les chiffres des services de police provinciaux comprennent à la fois la Force constabulaire royale de Terre-Neuve et la GRC.

7. Exclut la Direction générale de la GRC.

8. Exclut la Division Dépôt de la GRC.

9. Comprennent les coûts liés à l'administration des divisions et de la Direction générale ainsi que les coûts liés à la prestation de services policiers nationaux, tels que les laboratoires judiciaires; la Division Dépôt; le soutien informatique aux fins de la gestion et de l'exploitation du Centre d'information de la police canadienne, une base de données nationale informatisée à laquelle ont accès tous les services de police; les services de télécommunications pour la transmission radio et la transmission de données, qui permettent à tous les détachements de recevoir des renseignements à jour; les renseignements criminels; et la participation aux services de maintien de la paix des Nations Unies.

10. Les coûts par habitant sont fondés sur les dépenses totales pour le Canada, y compris les services de police fédéraux.

**Notes :** En raison de l'arrondissement, il se peut que la somme des chiffres ne corresponde pas aux totaux indiqués. Les chiffres des dépenses représentent les dépenses de fonctionnement brutes et comprennent les frais acquittés à même le budget des corps policiers et les avantages sociaux provenant d'autres sources. Les recettes, les recouvrements et les dépenses en capital sont exclus."

**Source :** Statistique Canada, Centre canadien de la statistique juridique, Enquête sur l'administration policière.

## Liste des régions métropolitaines de recensement

### Services de police inclus dans les régions métropolitaines de recensement, 2007

#### Abbotsford

Abbotsford  
Mission (GRC, service municipal)

#### Calgary

Airdrie (GRC, service rural)  
Airdrie (GRC, service municipal)  
Beiseker (GRC, service rural)  
Calgary  
Chestermere (GRC, service municipal)  
Cochrane (GRC, service rural)  
Cochrane (GRC, service municipal)  
Tsuu T'ina Nation Police

#### Edmonton

Beaumont (GRC, service municipal)  
Devon (GRC, service municipal)  
Edmonton  
Evansburg (GRC, service rural)  
Fort Saskatchewan (GRC, service municipal)  
Leduc (GRC, service rural)  
Leduc (GRC, service municipal)  
Morinville (GRC, service rural)  
Morinville (GRC, service municipal)  
Redwater (GRC, service rural)  
Sherwood Park (GRC, service municipal)  
Spruce Grove (GRC, service municipal)  
St. Albert (GRC, service municipal)  
Stony Plain (GRC, service rural)  
Stony Plain (GRC, service municipal)  
Comté de Strathcona (GRC, service rural)  
Thorsby (GRC, service rural)

#### Grand Sudbury

Grand Sudbury

#### Halifax

Comté de Halifax (GRC, service rural)  
Halifax (service régional)

#### Hamilton

Burlington (district de la PPO)  
Halton (service régional) (40 %)⁸  
Hamilton (service régional)

#### Kingston

Kingston  
Loyalist (PPO, service municipal)  
South Frontenac (PPO, service municipal)

#### Kitchener

Cambridge (PPO, service rural)  
Waterloo (service régional)

#### London

London  
Middlesex (PPO, service rural)  
St. Thomas  
Strathroy–Caradoc

#### Montréal

Beloeil  
Blainville  
Châteauguay  
MRC de Deux-Montagnes (SQ)⁹  
Deux-Montagnes (service régional)  
Kahnawake Police Autochtone  
Kanesatake Mohawk  
L'Assomption  
Laval  
Longueuil  
Mascouche  
Mirabel  
Montréal  
Repentigny  
Roussillon (Régie intermunicipale)  
Saint-Eustache  
Thérèse-de-Blainville  
Saint-Jérôme-Métro  
Terrebonne  
MRC de Vaudreuil–Soulange (SQ)⁹

#### Ottawa–Gatineau (partie de l'Ontario)

Service de police d'Ottawa  
Ottawa (PPO, service rural) — circulation  
Comté de Russel (PPO, service rural)

#### Ottawa–Gatineau (partie du Québec)

Gatineau-Métro  
MRC des Collines de l'Outaouais

Voir les notes à la fin de la liste.

**Québec**

MRC de Côte-de-Beaupré (SQ)<sup>9</sup>  
 MRC de Jacques-Cartier (SQ)<sup>9</sup>  
 Lévis  
 MRC de l'Île-d'Orléans (SQ)<sup>9</sup>  
 Québec  
 Wendake

**Regina**

Lumsden (GRC, service rural)  
 Regina  
 Regina (GRC, service rural)

**Saguenay**

Saguenay

**Saint John**

Hampton (GRC, service municipal)  
 Rothesay (service régional)  
 Saint John

**Saskatoon**

Dalmeny  
 Langham  
 Saskatoon  
 Martensville (GRC, service municipal)  
 Saskatoon (GRC, service rural)  
 Warman (GRC, service rural)  
 Warman (GRC, service municipal)

**Sherbrooke**

Sherbrooke  
 Sherbrooke (SQ)<sup>9</sup>

**St. Catharines–Niagara**

Niagara Falls (PPO, service rural)  
 Niagara (service régional)

**St. John's**

Force constabulaire royale de Terre-Neuve  
 (St. John's)

**Thunder Bay**

Shuniah (PPO, service municipal)  
 Thunder Bay  
 Thunder Bay (district de la PPO)

**Toronto**

Aurora (district de la PPO)  
 Caledon (PPO, service municipal)  
 Durham (service régional) (40 %) <sup>10</sup>

Halton (service régional) (60 %) <sup>11</sup>  
 Mono (PPO, service municipal)  
 Nottawasaga (PPO, service municipal)  
 Orangeville  
 Peel (service régional)  
 Port Credit (PPO, service rural)  
 Toronto  
 Toronto (PPO, service rural)  
 York (service régional)  
 Whitby (PPO, service rural)

**Trois-Rivières**

MRC de Bécancour (SQ)<sup>9</sup>  
 Trois-Rivières  
 Wôlinak

**Vancouver**

Bowen Island (GRC, service rural)  
 Burnaby (GRC, service municipal)  
 Coquitlam (GRC, service municipal)  
 Coquitlam (GRC, service rural)  
 Delta  
 Langley Township (GRC, service municipal)  
 Langley City (GRC, service municipal)  
 Maple Ridge (GRC, service municipal)  
 New Westminster  
 North Vancouver City (GRC, service municipal)  
 North Vancouver District (GRC,  
 service municipal)  
 North Vancouver (GRC, service rural)  
 Pitt Meadows (GRC, service municipal)  
 Port Coquitlam (GRC, service municipal)  
 Port Moody  
 Richmond (GRC, service municipal)  
 Squamish (GRC, service rural)  
 Surrey (GRC, service municipal)  
 Surrey (GRC, service rural)  
 University (GRC, service rural)  
 Vancouver  
 West Vancouver  
 White Rock (GRC, service municipal)

**Victoria**

Central Saanich  
 Colwood (GRC, service municipal)  
 Langford (GRC, service municipal)  
 North Saanich (GRC, service municipal)  
 Oak Bay  
 Saanich  
 Sidney (GRC, service municipal)  
 Sidney/North Saanich (GRC, service rural)  
 Sooke (GRC, service municipal)

Voir les notes à la fin de la liste.

Sooke (GRC, service rural)  
Victoria  
View Royal (GRC, service municipal)  
West Shore (GRC, service rural)

### **Windsor**

Amherstburg  
Lakeshore (PPO, service municipal)  
LaSalle  
Tecumseh (PPO, service municipal)  
Windsor

### **Winnipeg**

East St. Paul  
Oakbank (GRC, service rural)  
Selkirk (GRC, service rural)  
St. Pierre-Jolys (GRC, service rural)  
Winnipeg

- 
8. Comprend la ville de Burlington.
  9. Sûreté du Québec
  10. Comprend les villes de Pickering et d'Ajax, et le canton d'Uxbridge.
  11. Comprend les villes de Milton, de Halton Hills et d'Oakville.



## Partie II Personnel policier des services de police municipaux, 2007

### Introduction

Les services de police municipaux emploient 66 % de tous les policiers au Canada, et ils assurent des services de police à de plus de 25 millions de Canadiens (79 % de la population canadienne). Des renseignements sommaires sur les services de police municipaux du Canada figurent dans la présente partie du rapport. La prestation des services de police municipaux comprend tous les services policiers dont les coûts sont assumés par les municipalités ainsi que les services à contrat fournis aux municipalités par les corps policiers provinciaux et la Gendarmerie royale du Canada (GRC). Elle comprend également les services de police qu'administrent les Premières nations. Il est à noter que le nombre d'infractions faisant l'objet d'une enquête par le personnel fédéral de la GRC à l'intérieur d'un service de police municipal donné fait partie des statistiques de ce service municipal. Toutefois, l'effectif policier et les dépenses liés aux services fédéraux fournis par la GRC ne sont pas inclus.

Les parties II et III du présent rapport sont organisées selon la province. À l'intérieur de chacune des provinces, les services de police municipaux sont classés dans l'une des cinq strates de population, et les municipalités dans chaque groupe apparaissent en ordre alphabétique. À l'intérieur de ces strates, les municipalités desservies par la GRC ou la Police provinciale de l'Ontario en vertu de contrats municipaux sont séparées des autres services de police municipaux par un espace.

La partie II comprend seulement le personnel des services de police municipaux qui étaient en exploitation le 15 mai 2007. Les services de police municipaux qui avaient fermé leurs portes ou qui avaient été fusionnés avec d'autres nouveaux services de police le 15 mai 2007 ne sont pas inclus.

La partie III comprend seulement les dépenses de fonctionnement des services de police municipaux qui étaient en exploitation le 15 mai 2006. Les services de police municipaux qui avaient fermé leurs portes ou qui avaient été fusionnés avec d'autres nouveaux services de police le 15 mai 2006 ne sont pas inclus.

La partie II du rapport présente des données détaillées sur le nombre de policiers déclaré pour l'année 2007. Les données sur la criminalité et sur les dépenses ne sont pas encore disponibles pour 2007; par conséquent, les données qui figurent dans la partie III portent sur l'année 2006.

### Notes

#### Population

Pour la plupart des municipalités, les chiffres de population sont des estimations postcensitaires au 1<sup>er</sup> juillet (fondées sur les limites du Recensement de 2006) fournies par la Division de la démographie de Statistique Canada. Les estimations de la population sont établies selon le lieu habituel de résidence. Les données démographiques sont mises à jour régulièrement. Pour cette raison, les chiffres publiés dans le présent rapport peuvent différer légèrement de ceux qui sont parus dans les rapports antérieurs. En 2006, les populations desservies par la plupart des services de police ont été calculées au moyen d'estimations fondées sur le Recensement de 2001 et sur les limites des subdivisions du Recensement de 2006.

Les données démographiques des municipalités de la Colombie-Britannique ont été fournies par la province. Dans le cas des services de police autochtones, les chiffres de population sont fournis par le ministère des Affaires indiennes et du Nord canadien, selon la bande. Ces chiffres comprennent uniquement la population des bandes inscrites. Certains services de police autochtones peuvent desservir des populations plus nombreuses composées de personnes qui appartiennent ou non à une bande. Par conséquent, la population réelle qui est desservie par certains services de police peut être plus élevée que ce qui est indiqué dans le présent rapport. Il faut donc faire preuve de prudence lorsqu'on établit des comparaisons.

Les municipalités sont regroupées selon les strates de population suivantes :

- 100 000 habitants et plus
- 50 000 à 99 999 habitants

- 15 000 à 49 999 habitants
- 5 000 à 14 999 habitants
- moins de 5 000 habitants

### **Densité de la population (figure seulement à la partie II du rapport)**

Les données sur la densité de la population sont présentées afin de mettre en contexte la composition relativement urbaine ou rurale des municipalités. La densité de la population désigne le nombre d'habitants au kilomètre carré. Pour obtenir la densité de la population, on divise la population totale par la superficie des terres.

La superficie des terres correspond à la surface en kilomètres carrés des parties terrestres des régions géographiques de recensement, en l'occurrence la subdivision de recensement (municipalité). Les superficies des parties terrestres des subdivisions de recensement reflètent les limites en vigueur au 1<sup>er</sup> janvier 2006 (la date de référence géographique pour le Recensement de 2006 au Canada). Puisque la densité de la population est un calcul sommaire de la population municipale *totale* divisée par la superficie *totale* des terres municipales, elle ne reflète pas la répartition des segments urbains et ruraux au sein d'une municipalité. Cependant, elle peut révéler la structure urbaine ou rurale générale. Par exemple, une ville hautement centralisée comme Vancouver, en Colombie-Britannique, a une densité de 4 888 personnes au kilomètre carré, alors qu'une ville étendue comme le Grand Sudbury, en Ontario, a une densité de 48 personnes au kilomètre carré.

### **Policiers**

Ces comptes représentent le nombre réel de policiers (équivalents temps plein) permanents assermentés de tous les grades, selon les données disponibles au 15 mai 2007. Le nombre comprend également les policiers travaillant dans le cadre de contrats (p. ex. surveillance des aéroports, missions des Nations Unies) et qui ne sont pas disponibles pour assurer la surveillance dans leur collectivité. Les policiers en congé pour une longue période (p. ex. affectation à l'extérieur, invalidité, congé d'études) qui ne sont pas payés à même le budget annuel du service de police sont exclus.

### **Nombre d'habitants par policier**

Ces comptes représentent le nombre d'habitants vivant dans la région desservie par le service de police divisé par le nombre de policiers. Pour certains services de police, en particulier ceux qui patrouillent les régions touristiques et les régions où il y a des chalets, la population desservie peut varier sensiblement au cours de l'année, atteignant normalement un sommet pendant l'été. Par conséquent, le nombre de policiers faisant partie de ces services peut aussi varier pour assurer le service pendant ces périodes de pointe. Comme les données sur le personnel sont recueillies à un moment précis (le 15 mai 2007) et que les estimations de la population sont fondées sur le lieu de résidence habituel seulement, ces aspects ne sont pas pris en compte.

### **Nombre de policiers pour 100 000 habitants**

Les statistiques représentent le nombre total de policiers pour 100 000 habitants. Il s'agit tout simplement d'une autre façon de présenter le nombre d'habitants par policier.

### **Autre personnel**

Ces comptes comprennent les employés civils et les autres employés (p. ex. les employés de bureau, les répartiteurs, les gestionnaires, les cadets, les agents spéciaux, les gardiens de sécurité, les brigadiers scolaires et les agents chargés de la mise en application des règlements municipaux) qui faisaient partie de l'effectif du service de police au 15 mai 2007. Les comptes des services de police municipaux assurés à contrat par la GRC n'incluent pas les employés de cette catégorie. Il se peut que les municipalités aient engagé d'autres employés, mais ces derniers ne sont pas inclus dans le présent rapport.

### **Dépenses totales de fonctionnement (figure seulement à la partie III du rapport)**

Ces chiffres comprennent les traitements, les salaires et les avantages sociaux ainsi que les autres dépenses de fonctionnement qui figurent dans le budget du service de police, de même que les avantages sociaux payés par d'autres sources publiques. Les chiffres ont été arrondis au millier près. Les recettes, les recouvrements et les coûts qui font partie des dépenses en capital du service de police sont exclus.

En vertu de l'entente de facturation de la GRC, la plupart des municipalités de moins de 15 000 habitants doivent assumer 70 % des dépenses totales, alors que celles qui comptent 15 000 habitants et plus doivent en assumer 90 % (dans la plupart

des cas). Cette formule de répartition des coûts tient compte des coûts afférents aux services policiers fédéraux et aux autres services relatifs au maintien de l'ordre assurés par la GRC, qui viennent s'ajouter aux services policiers municipaux. Le coût des ententes conclues dans le cadre du Programme des services de police des Premières Nations est partagé entre le gouvernement du Canada (52 %) et la province ou le territoire en question (48 %).

Comme la situation opérationnelle peut varier considérablement d'un corps de police à l'autre, les coûts de fonctionnement qui en découlent varient également. Par exemple, certains coûts (locaux, application des règlements, sécurité des tribunaux) et certains services (informatiques, financiers et de ressources humaines) peuvent être prévus au budget de fonctionnement du corps policier dans certaines villes, alors qu'ailleurs, ils peuvent être assurés par d'autres services ou payés à même le budget des dépenses en capital du service de police (qui est exclu). Dans certains services de police, des policiers peuvent être payés par des organismes externes (p. ex. une administration aéroportuaire ou un organisme communautaire). Bien que ces policiers soient inclus dans les données du présent rapport, les dépenses qui sont engagées pour eux ne le sont pas. À l'inverse, certains services de police assurent des services contre remboursement des frais (p. ex. les personnes qui répondent aux appels 911 et les répartiteurs). Les recettes et les recouvrements de ces services sont exclus du présent rapport. **Il faut donc faire preuve de prudence lorsqu'on établit des comparaisons.**

### **Coûts par habitant (figure seulement à la partie III du rapport)**

Les chiffres représentent les dépenses divisées par la population du territoire desservi par le service de police, et ils sont arrondis au dollar près. Pour les raisons énoncées ci-dessus, **il faut faire preuve de prudence lorsqu'on établit des comparaisons.**

### **Catégories de dépenses importantes (figure seulement à la partie III du rapport)**

Cette section présente cinq catégories de dépenses importantes qui peuvent ou non faire partie du budget de fonctionnement du service de police. Le but de cette section est de souligner les différences entre les coûts des services de police qui sont attribuables aux méthodes et pratiques comptables différentes.

### **Taux, total des infractions au *Code criminel* (figure seulement à la partie III du rapport)**

Les chiffres représentent le nombre total d'affaires pour 100 000 habitants. Ce taux reflète à la fois les crimes avec violence et les crimes contre les biens, ainsi que d'autres infractions au *Code criminel* (p. ex. dommages aux biens, prostitution). Les délits de la route prévus au *Code criminel* sont exclus.

### **Variation en pourcentage du taux d'infractions au *Code criminel* (figure seulement à la partie III du rapport)**

Ce chiffre représente la variation en pourcentage sur 12 mois du taux global d'infractions au *Code criminel* (à l'exclusion des délits de la route) pour 100 000 habitants.

### **Taux de classement (%) (figure seulement à la partie III du rapport)**

Lorsqu'une enquête de la police permet d'identifier un suspect qui pourrait être inculpé, l'affaire peut alors être classée. Les affaires criminelles peuvent être classées soit par mise en accusation, soit sans mise en accusation. Lorsqu'une dénonciation est déposée contre le suspect (c.-à-d. que la personne est officiellement inculpée), du point de vue statistique, l'affaire réelle en question peut être classée par mise en accusation. Dans les cas où la police ne porte pas d'accusations, bien qu'elle ait identifié un suspect et qu'elle ait suffisamment de preuves pour le faire, l'affaire est classée sans mise en accusation. Cela se produit, par exemple, lorsque la police recommande l'imposition de sanctions extrajudiciaires (autrefois appelées mesures de rechange), lorsque le service de police donne un avertissement ou une mise en garde, lorsque le plaignant refuse de faire porter des accusations, ou encore, lorsque l'auteur présumé décède avant qu'on ait pu procéder officiellement à l'inculpation.

Le taux de classement représente le nombre total d'affaires classées (par mise en accusation ou sans mise en accusation) au cours de l'année, divisé par le nombre total d'affaires déclarées durant l'année. Comme le processus de résolution des crimes peut prendre beaucoup de temps, il se peut qu'une affaire criminelle soit résolue plusieurs mois, voire des années, après avoir été signalée à la police et consignée dans le cadre du Programme de déclaration uniforme de la criminalité (DUC). Il est donc possible que le nombre d'affaires classées dans une année soit plus élevé que le nombre d'affaires réelles pour la même année, ce qui donne un taux de classement supérieur à 100 %.

Il faut faire preuve de prudence lorsqu' on établit des comparaisons entre les taux de classement des services de police. Les pratiques de déclaration de certains organismes pourraient se traduire par des taux élevés de déclaration par les citoyens, incluant la déclaration d'infractions mineures, pour faciliter le suivi des tendances de la criminalité dans les quartiers. Ces infractions mineures, qui sont généralement moins graves (p. ex. méfaits, vols mineurs), sont normalement très nombreuses et sont, en raison de leur nature, assorties de faibles taux de classement. Les services de police qui déclarent un plus grand nombre de ces infractions mineures ont tendance à afficher des taux de classement plus faibles que la moyenne.

**Notes :** Les tableaux statistiques figurant à la partie III présentent des données sur la criminalité pour 2006, qui ont été tirées du Programme DUC. Pour obtenir plus de renseignements sur le Programme DUC et sur les Statistiques de la criminalité voir « Statistiques de la criminalité au Canada, 2006 », *Juristat*, produit n° 85-002-XIF, vol. 27, n° 5 au catalogue de Statistique Canada.

## Tableaux statistiques

**Tableau 9.1**  
**Personnel policier des services de police municipaux, Terre-Neuve-et-Labrador, 2007**

	Population <sup>1</sup>	Densité de la population	Policiers			Autre personnel	Nombre d'habitants par policier	Policiers pour 100 000 habitants
			Hommes	Femmes	Total			
	nombre	habitants/km <sup>2</sup>	nombre					
<b>Population (100 000 habitants et plus)</b>								
St. John's (Force constabulaire royale de Terre-Neuve)	180 543	239	237	39	276	115	654	153
<b>Population (15 000 à 49 999 habitants)</b>								
Corner Brook (Force constabulaire royale de Terre-Neuve)	20 606	139	38	7	45	6	458	218
<b>Population (5 000 à 14 999 habitants)</b>								
Labrador City (Force constabulaire royale de Terre-Neuve) <sup>2</sup>	9 917	1	18	4	22	4	451	222

1. Les chiffres de population sont fondés sur les estimations postcensitaires provisoires au 1<sup>er</sup> juillet pour 2006 (selon les limites du Recensement de 2006), Division de la démographie de Statistique Canada, mais sont ajustés en fonction des limites des territoires des services de police. Les chiffres de population pour 2007 ne sont pas encore disponibles.

2. La région antérieurement couverte par Churchill Falls est exclue du calcul de la densité de la population.

**Note :** Il n'y a pas de services de police municipaux à Terre-Neuve-et-Labrador. La Force constabulaire royale de Terre-Neuve, un service de police provincial, est responsable de la prestation des services policiers aux trois plus grandes municipalités et, aux fins du présent rapport, elles ont été incluses ci-dessus.

**Tableau 9.2**  
**Personnel policier des services de police municipaux, Île-du-Prince-Édouard, 2007**

	Population <sup>1</sup>	Densité de la population	Policiers			Autre personnel	Nombre d'habitants par policier	Policiers pour 100 000 habitants
			Hommes	Femmes	Total			
	nombre	habitants/km <sup>2</sup>	nombre					
<b>Population (15 000 à 49 999 habitants)</b>								
Charlottetown	32 604	735	53	6	59	24	553	181
Summerside	15 020	530	23	2	25	9	601	166
<b>Population (5 000 à 14 999 habitants)</b>								
Gendarmerie royale du Canada (GRC) Stratford	6 934	308	4	1	5	0	1 387	72
<b>Population (moins de 5 000 habitants)</b>								
Borden	780	59	2	0	2	0	390	256
Kensington	1 411	625	4	0	4	2	353	283
Gendarmerie royale du Canada (GRC) Montague	1 908	627	2	1	3	0	636	157

1. Les chiffres de population sont fondés sur les estimations postcensitaires provisoires au 1<sup>er</sup> juillet pour 2006 (selon les limites du Recensement de 2006), Division de la démographie de Statistique Canada, mais sont ajustés en fonction des limites des territoires des services de police. Les chiffres de population pour 2007 ne sont pas encore disponibles.

**Notes :** Les comparaisons entre les services de police doivent être faites avec prudence. Le nombre de policiers indiqué peut ne pas représenter le nombre de policiers pouvant être affectés à la surveillance communautaire générale étant donné que dans certaines collectivités, certains policiers doivent limiter leur surveillance à des endroits particuliers (p. ex. port ou aéroport). **Note au sujet des contrats municipaux de la GRC** — Les employés civils fournis par la municipalité ne sont pas inclus sous la rubrique « Autre personnel ».

**Tableau 9.3**  
**Personnel policier des services de police municipaux, Nouvelle-Écosse, 2007**

	Population <sup>1</sup>	Densité de la population	Policiers			Autre personnel	Nombre d'habitants par policier	Policiers pour 100 000 habitants
			Hommes	Femmes	Total			
	nombre	habitants/km <sup>2</sup>	nombre					
<b>Population (100 000 habitants et plus)</b>								
Police régionale du cap Breton	103 538	43	161	8	169	112	613	163
Police régionale de Halifax	214 006	70	403	73	476	327	450	222
<b>Population (5 000 à 14 999 habitants)</b>								
Amherst	9 670	804	19	3	22	10	440	228
Bridgewater	8 068	593	17	3	20	12	403	248
Kentville	5 891	339	15	1	16	4	368	272
New Glasgow <sup>2</sup>	9 409	948	24	1	25	14	376	266
Truro	11 390	303	28	5	33	18	345	290
Gendarmerie royale du Canada (GRC)								
Yarmouth	7 739	733	15	4	19	0	407	246
<b>Population (moins de 5 000 habitants)</b>								
Annapolis Royal	533	261	3	0	3	1	178	563
Springhill	4 158	373	9	0	9	7	462	216
Stellarton	4 829	537	10	2	12	11	402	248
Trenton <sup>2</sup>	2 748	458	6	1	7	8	393	255
Westville	3 927	273	6	0	6	3	655	153
Gendarmerie royale du Canada (GRC)								
Antigonish	4 779	929	10	0	10	0	478	209
Digby	2 094	668	3	1	4	0	524	191
Oxford	1 369	127	2	1	3	0	456	219
Parrsboro	1 509	101	2	0	2	0	755	133
Pictou	3 875	488	6	1	7	0	554	181
Port Hawkesbury	3 678	453	5	2	7	0	525	190
Shelburne	1 956	217	5	0	5	0	391	256
Windsor	3 873	428	6	2	8	0	484	207

1. Les chiffres de population sont fondés sur les estimations postcensitaires provisoires au 1<sup>er</sup> juillet pour 2006 (selon les limites du Recensement de 2006), Division de la démographie de Statistique Canada, mais sont ajustés en fonction des limites des territoires des services de police. Les chiffres de population pour 2007 ne sont pas encore disponibles.

2. Les données sur l'effectif n'étaient pas disponibles pour 2007; par conséquent, on a utilisé les données sur l'effectif pour 2006.

**Notes :** Les comparaisons entre les services de police doivent être faites avec prudence. Le nombre de policiers indiqué peut ne pas représenter le nombre de policiers pouvant être affectés à la surveillance communautaire générale étant donné que dans certaines collectivités, certains policiers doivent limiter leur surveillance à des endroits particuliers (p. ex. port ou aéroport). **Note au sujet des contrats municipaux de la GRC** — Les employés civils fournis par la municipalité ne sont pas inclus sous la rubrique « Autre personnel ».

**Tableau 9.4**  
**Personnel policier des services de police municipaux, Nouveau-Brunswick, 2007**

	Population <sup>1</sup>	Densité de la population	Policiers			Autre personnel	Nombre d'habitants par policier	Policiers pour 100 000 habitants
			Hommes	Femmes	Total			
	nombre	habitants/km <sup>2</sup>	nombre					
<b>Population (100 000 habitants et plus)</b>								
Police régionale de Codiak (GRC)	102 753	454	123	19	142	0	724	138
<b>Population (50 000 à 99 999 habitants)</b>								
Fredericton	51 401	385	81	19	100	28	514	195
Saint John	69 509	220	140	20	160	26	434	230
<b>Population (15 000 à 49 999 habitants)</b>								
Edmundston	17 090	80	30	5	35	22	488	205
Miramichi Police Force	18 171	101	31	4	35	21	519	193
Police régionale de Rothesay	24 950	293	26	6	32	11	780	128
<b>Population (5 000 à 14 999 habitants)</b>								
Police régionale de B.N.P.P.	8 313	153	14	3	17	2	489	204
Bathurst	12 429	136	25	5	30	13	414	241
Grand Falls	5 841	323	12	2	14	3	417	240
Woodstock	5 407	403	12	1	13	2	416	240
<b>Gendarmerie royale du Canada (GRC)</b>								
Campbellton	7 409	397	18	1	19	0	390	256
Oromocto	8 679	383	7	5	12	0	723	138
Sackville	5 591	75	3	0	3	0	1 864	54
<b>Population (moins de 5 000 habitants)</b>								
<b>Gendarmerie royale du Canada (GRC)</b>								
Buctouche	2 457	134	1	2	3	0	819	122
Cap Pele	2 400	101	1	1	2	0	1 200	83
Hampton	4 198	200	5	1	6	0	700	143
Mcadam	1 522	105	2	1	3	0	507	197
Richibucto	1 306	110	2	1	3	0	435	230
Saint Quentin	2 195	510	3	0	3	0	732	137
St. Andrews	2 016	241	4	0	4	0	504	198

1. Les chiffres de population sont fondés sur les estimations postcensitaires provisoires au 1<sup>er</sup> juillet pour 2006 (selon les limites du Recensement de 2006), Division de la démographie de Statistique Canada, mais sont ajustés en fonction des limites des territoires des services de police. Les chiffres de population pour 2007 ne sont pas encore disponibles.

**Notes :** Les comparaisons entre les services de police doivent être faites avec prudence. Le nombre de policiers indiqué peut ne pas représenter le nombre de policiers pouvant être affectés à la surveillance communautaire générale étant donné que dans certaines collectivités, certains policiers doivent limiter leur surveillance à des endroits particuliers (p. ex. port ou aéroport). **Note au sujet des contrats municipaux de la GRC** — Les employés civils fournis par la municipalité ne sont pas inclus sous la rubrique « Autre personnel ».

**Tableau 9.5**  
**Personnel policier des services de police municipaux, Québec, 2007**

	Population <sup>1</sup>	Densité de la population	Policiers			Autre personnel	Nombre d'habitants par policier	Policiers pour 100 000 habitants
			Hommes	Femmes	Total			
	nombre	habitants/km <sup>2</sup>	nombre					
<b>Population (100 000 habitants et plus)</b>								
Gatineau	249 375	728	280	67	347	75	719	139
Laval	376 846	1 525	356	129	485	174	777	129
Lévis	131 487	293	116	22	138	56	953	105
Longueuil	392 370	1 389	407	136	543	209	723	138
Montréal	1 873 974	3 754	3 134	1 272	4 406	1 302	425	235
Québec	533 010	937	564	169	733	147	727	138
Richelieu/Saint-Laurent	177 571	241	172	36	208	48	854	117
Saguenay	145 321	120	153	26	179	141	812	123
Sherbrooke	148 102	419	168	32	200	51	741	135
Terrebonne	118 099	469	102	24	126	56	937	107
Trois-Rivières	126 201	437	136	23	159	60	794	126
<b>Population (50 000 à 99 999 habitants)</b>								
Châteauguay	69 617	220	71	12	83	28	839	119
Granby	60 176	394	66	4	70	27	860	116
Joliette (Régie intermunicipale)	59 274	142	49	8	57	11	1 040	96
Mirabel	55 786	81	32	4	36	25	1 550	65
Saint-Jérôme-Métro	66 303	733	85	15	100	18	663	151
Repentigny	84 463	1 321	96	11	107	31	789	127
Roussillon (Régie intermunicipale)	93 863	411	78	15	93	28	1 009	99
Saint-Jean-sur-Richelieu	87 639	388	72	20	92	30	953	105
Thérèse-de-Blainville	79 313	1 460	81	14	95	32	835	120
<b>Population (15 000 à 49 999 habitants)</b>								
Blainville	44 285	804	41	10	51	27	868	115
Deux-Montagnes (service régional)	40 167	653	43	7	50	20	803	124
L'Assomption	20 272	148	26	7	33	13	614	163
Mascouche	34 681	325	37	8	45	22	771	130
Memphrémagog	30 940	70	39	6	45	18	688	145
MRC des Collines de l'Outaouais	41 017	20	39	8	47	12	873	115
Rivière-du-Loup	18 786	112	26	2	28	8	671	149
Saint-Eustache	43 135	621	46	12	58	24	744	134
Saint-Georges	29 961	151	26	2	28	9	1 070	93
Thetford Mines	25 879	114	27	4	31	14	835	120

Voir les notes à la fin du tableau.



**Tableau 9.5**  
**Personnel policier des services de police municipaux, Québec, 2007 (suite)**

	Population <sup>1</sup>	Densité de la population	Policiers			Autre personnel	Nombre d'habitants par policier	Policiers pour 100 000 habitants
			Hommes	Femmes	Total			
	nombre	habitants/km <sup>2</sup>	nombre					
<b>Population (5 000 à 14 999 habitants)</b>								
Bromont	5 742	50	14	7	21	6	273	366
Kahnawake Police Autochtone	7 382	146	27	7	34	8	217	461
Kativik (service régional)	11 028	13	50	4	54	6	204	490
Mont-Tremblant	9 906	20	27	7	34	13	291	343
Rivière-du-Nord (Régie)	12 290	60	18	4	22	8	559	179
Sainte-Adèle	10 239	43	18	4	22	7	465	215
Sainte-Marie	11 849	111	12	2	14	7	846	118
<b>Population (moins de 5 000 habitants)</b>								
Amérindienne de Bestiamites <sup>2</sup>	2 761	11	7	1	8	9	345	290
Amérindienne de la Romaine <sup>2</sup>	978	1 240	4	0	4	0	245	409
Amérindienne de Manawan <sup>2</sup>	1 981	253	8	0	8	4	248	404
Amérindienne de Mingan <sup>2</sup>	507	30	2	0	2	0	254	394
Amérindienne de Wemotaci	1 218	39	5	2	7	2	174	575
Amérindienne d'Odanak	306	54	2	0	2	0	153	654
Barriere Lake <sup>3</sup>	324	505	..	..	..	..	..	..
Chisasibi <sup>4</sup>	3 608	..	..	..	..	..	..	..
D'Essipit	182	165	2	1	3	0	61	1 648
Eagle Village	268	1 354	2	0	2	1	134	746
Eastmain	609	1	1	0	1	3	..	..
Gesgapegiac Amerindian	562	299	3	0	3	5	187	534
Kitigan Zibi Anishinabeg	1 519	9	10	0	10	1	152	658
Lac Simon <sup>2, 5</sup>	1 287	398	0	0	0	7	..	..
Listuguj	1 944	48	12	1	13	1	150	669
Mashteuiatsh	2 060	142	8	1	9	1	229	437
Mistissini <sup>6</sup>	3 134	2	7	3	10	5	313	319
Montagnaise de Natashquan <sup>6</sup>	860	1 323	0	0	0	3	..	..
Montagnais de Pakua Shipi <sup>6</sup>	298	77	2	0	2	0	..	..
Montagnais de Shefferville <sup>2</sup>	743	3	3	0	3	0	248	404
Naskapi	593	19	3	1	4	2	148	675
Nemaska <sup>6</sup>	596	4	5	0	5	1	..	..
Obedjiwan <sup>2</sup>	2 003	231	8	0	8	6	250	399
Oujé-Bougoumou <sup>2</sup>	660	260	4	2	6	5	110	909
Pikogan <sup>2</sup>	552	552	3	0	3	3	184	543
Timiskaming	601	33	5	0	5	5	120	832
Uashat-Malotenam	2 885	461	12	3	15	6	192	520
Waskaganish <sup>2</sup>	1 984	3	4	3	7	0	283	353
Waswanipi	1 327	2	11	2	13	2	102	980
Wemindji <sup>6</sup>	1 219	2	7	0	7	1	174	574
Wendake <sup>2</sup>	1 307	898	10	1	11	1	119	842
Wôlinak	70	142	2	0	2	0	35	2 857

.. indisponible pour une période de référence précise

- Les chiffres de population sont fondés sur les estimations postcensitaires provisoires au 1<sup>er</sup> juillet pour 2006 (selon les limites du Recensement de 2006), Division de la démographie de Statistique Canada, mais sont ajustés en fonction des limites des territoires des services de police. Dans le cas des services de police autochtones, les chiffres de population sont fournis par le ministère des Affaires indiennes et du Nord canadien, selon la bande. Les chiffres de population pour 2007 ne sont pas encore disponibles.
- Les données sur l'effectif n'étaient pas disponibles pour 2007; par conséquent, on a utilisé les données sur l'effectif pour 2006.
- Ce service de police a ouvert en 2006. Les données qui s'y rapportent sont comprises dans celles de la Sûreté du Québec.
- Not-répondant.
- Ce service de police emploie des agents spéciaux autochtones. Les agents spéciaux autochtones sont des membres du personnel qui ont des pouvoirs limités en matière d'application de la loi. Ils assurent certains services policiers au sein des collectivités autochtones et servent d'agent de liaison entre les agents de police assermentés et les membres de la collectivité.
- Les données sur l'effectif n'étaient pas disponibles pour 2006 et 2007; par conséquent, on a utilisé les données sur l'effectif pour 2005.

**Notes :** Les comparaisons entre les services de police doivent être faites avec prudence. Le nombre de policiers indiqué peut ne pas représenter le nombre de policiers pouvant être affectés à la surveillance communautaire générale étant donné que dans certaines collectivités, certains policiers doivent limiter leur surveillance à des endroits particuliers (p. ex. port ou aéroport).

**Tableau 9.6**  
**Personnel policier des services de police municipaux, Ontario, 2007**

	Population <sup>1</sup>	Densité de la population	Policiers			Autre personnel	Nombre d'habitants par policier	Policiers pour 100 000 habitants
			Hommes	Femmes	Total			
	nombre	habitants/km <sup>2</sup>	nombre					
<b>Population (100 000 habitants et plus)</b>								
Barrie	135 145	1 755	168	28	196	83	690	145
Chatham-Kent	109 570	22	152	16	168	71	652	153
Durham (service régional)	585 560	228	650	149	799	301	733	136
Grand Sudbury	161 821	51	201	46	247	121	655	153
Guelph	119 460	1 378	147	31	178	84	671	149
Halton (service régional)	456 560	472	424	122	546	219	836	120
Hamilton Police	519 067	465	635	141	776	278	669	149
Kingston	120 186	89	148	37	185	53	650	154
London	360 874	858	472	95	567	209	636	157
Niagara (service régional)	435 125	235	585	81	666	315	653	153
Ottawa	840 095	302	953	257	1 210	520	694	144
Peel (service régional)	1 190 074	2 143	1 427	259	1 686	690	706	142
Thunder Bay	116 137	171	187	35	222	98	523	191
Toronto	2 631 725	4 176	4 642	916	5 558	2 765	474	211
Waterloo (service régional)	491 635	359	555	131	686	251	717	140
Windsor	222 189	1 512	402	67	469	153	474	211
York (service régional)	947 096	542	1 058	202	1 260	466	752	133
<b>Population (50 000 à 99 999 habitants)</b>								
Brantford	93 293	1 287	126	21	147	60	635	158
North Bay	57 347	138	76	13	89	46	644	155
Oxford Community	62 436	57	65	14	79	29	790	127
Peterborough Lakefield	79 129	723	103	19	122	48	649	154
Sarnia	74 369	420	97	12	109	45	682	147
Sault Ste. Marie	76 679	251	115	21	136	54	564	177
South Simcoe Police	57 483	118	67	8	75	21	766	130
<b>Police provinciale de l'Ontario (PPO)</b>								
Caledon	70 569	103	45	21	66	5	1 069	94
Lambton Group	52 721	20	58	9	67	6	787	127
Nottawasaga	57 732	62	41	13	54	8	1 069	94
Norfolk	63 712	22	77	14	91	6	700	143
Stormont/Dundas/Glengarry	67 349	21	68	14	82	11	821	122
Comté de Wellington	88 832	34	86	15	101	8	880	114
<b>Population (15 000 à 49 999 habitants)</b>								
Amherstburg	21 656	58	27	4	31	4	699	143
Belleville	49 191	100	69	15	84	33	586	171
Brockville	22 257	1 073	35	5	40	23	556	180
Cobourg	19 004	68	29	3	32	30	594	168
Cornwall Community Police	46 289	752	75	12	87	48	532	188
Essex	20 947	38	28	4	32	4	655	153
Kawartha Lakes Police	18 742	25	28	10	38	24	493	203
Lasalle	31 353	480	28	5	33	16	950	105
Leamington	29 257	56	37	4	41	21	714	140
Midland	16 047	552	22	4	26	10	617	162
Nishnawbe-Aski	19 061	7	105	21	126	34	151	661
Orangeville	29 397	1 888	32	5	37	22	795	126

Voir les notes à la fin du tableau.

**Tableau 9.6**  
**Personnel policier des services de police municipaux, Ontario, 2007 (suite)**

	Population <sup>1</sup>	Densité de la population	Policiers			Autre personnel	Nombre d'habitants par policier	Policiers pour 100 000 habitants
			Hommes	Femmes	Total			
	nombre	habitants/km <sup>2</sup>	nombre					
<b>Population (15 000 à 49 999 habitants)</b>								
Owen Sound	22 442	927	35	5	40	18	561	178
St. Thomas	37 198	1 048	51	10	61	20	610	164
Stratford	31 206	1 235	50	5	55	18	567	176
Strathroy	21 221	39	29	1	30	11	707	141
Timmins	42 760	14	73	9	82	34	521	192
<b>Police provinciale de l'Ontario (PPO)</b>								
Comté de Brant	35 687	42	39	9	48	5	743	135
Collingwood	16 462	492	24	5	29	11	568	176
Comté d'Elgin	43 941	24	32	9	41	3	1 072	93
Grand Napanee	16 274	35	16	6	22	3	740	135
Haldimand	47 381	38	46	12	58	4	817	122
Kingsville	21 109	43	20	4	24	3	880	114
Lakeshore	31 912	30	26	6	32	3	997	100
Loyalist	15 547	46	13	5	18	2	864	116
Orillia	30 379	1 062	33	10	43	0	706	142
Comté de Prince Edward	26 536	25	26	7	33	3	804	124
Quinte West	44 111	89	49	7	56	12	788	127
South Frontenac	17 851	19	13	3	16	1	1 116	90
Tecumseh	26 596	140	26	5	31	3	858	117
Tillsonburg	15 734	704	17	5	22	3	715	140
Kemptville	15 451	44	15	4	19	2	813	123
<b>Population (5 000 à 14 999 habitants)</b>								
Service de police d'Akwesasne Mohawk	8 469	231	26	4	30	9	282	354
Anishinabek <sup>2</sup>	9 503	9	59	7	66	22	144	695
Aylmer	7 672	1 233	11	2	13	3	590	169
Dryden	8 190	63	16	4	20	12	410	244
Espanola	5 180	63	10	1	11	6	471	212
Gananoque	5 428	774	13	2	15	9	362	276
Hanover <sup>2,3</sup>	7 073	721	13	1	14	9	505	198
Kenora	9 603	73	30	6	36	24	267	375
Pembroke	13 530	943	27	2	29	23	467	214
Perth	6 321	610	13	2	15	8	421	237
Port Hope	12 328	44	23	2	25	21	493	203
Saugeen Shores	11 606	34	16	4	20	3	580	172
Service de police de Six Nations	11 071	59	25	2	27	12	410	244
Smiths Falls	9 466	1 155	22	2	24	10	394	254
Stirling-Rawdon	5 231	9	8	0	8	1	654	153
Service de police de Temiskaming Shores	10 802	61	9	1	10	8	1 080	93
Treaty Three Communities	7 472	10	62	15	77	8	97	1 031
West Grey	12 523	5	16	2	18	4	696	144
West Nipissing	13 441	2	18	2	20	5	672	149

Voir les notes à la fin du tableau.

**Tableau 9.6**  
**Personnel policier des services de police municipaux, Ontario, 2007 (suite)**

	Population <sup>1</sup>	Densité de la population	Policiers			Autre personnel	Nombre d'habitants par policier	Policiers pour 100 000 habitants
			Hommes	Femmes	Total			
	nombre	habitants/km <sup>2</sup>	nombre					
<b>Population (5 000 à 14 999 habitants)</b>								
Police provinciale de l'Ontario (PPO)								
Alnwick-Haldimand	6 817	17	6	1	7	1	974	103
Arnprior <sup>4</sup>	...	...	2	0	2	0	...	...
Augusta	8 108	26	5	2	7	0	1 158	86
Beckwith	6 916	29	2	1	3	0	2 305	43
Municipalité de Brighton	10 316	23	10	2	12	1	860	116
Brockton	9 913	18	14	3	17	1	583	171
Carleton Place	10 047	1 137	14	3	17	1	591	169
Cavan/Millbrook/North Monaghan	9 034	30	8	2	10	1	903	111
Ville de Kenora	7 139	88	11	1	12	0	595	168
Canton de Cramahe	6 217	31	6	2	8	1	777	129
Douro-Dummer	6 908	15	4	1	5	0	1 382	72
Drummond-North Elmsley	7 436	20	4	1	5	0	1 487	67
Elliot Lake	11 471	16	16	3	19	1	604	166
Fort Frances	8 144	303	16	4	20	1	407	246
Georgian Bluffs	10 473	17	6	1	7	0	1 496	67
Goderich	7 948	1 005	11	2	13	0	611	164
Comté de Grey Chatsworth	6 560	11	3	0	3	0	2 187	46
Grey Highlands	10 252	12	8	2	10	2	1 025	98
Hawkesbury	11 172	1 181	17	5	22	6	508	197
Hearst	5 969	60	9	6	15	1	398	251
Ville d'Ingersoll	12 059	935	15	4	19	2	635	158
Kapuskasing	9 066	108	7	4	11	1	824	121
Kincardine	11 047	21	14	2	16	1	690	145
Kirkland Lake	8 054	31	17	2	19	2	424	236
Lanark Highlands	5 144	5	3	0	3	0	1 715	58
Meaford	10 725	18	12	1	13	1	825	121
Mississippi Mills	12 678	25	7	2	9	0	1 409	71
Mono	7 272	26	7	1	8	1	909	110
Municipalité de South Huron	10 185	12	10	1	11	1	926	108
North Perth	12 620	26	14	3	17	0	742	135
Canton de Hamilton <sup>5</sup>	12 153	47	7	2	9	1	..	..
Otonabee/South Monaghan	7 056	20	5	1	6	0	1 176	85
Penetanguishene	8 728	344	14	5	19	1	459	218
Petawawa	14 156	86	9	4	13	1	1 089	92
Renfrew	8 193	642	9	4	13	3	630	159
Rideau Lakes	10 419	15	9	2	11	1	947	106
Smith/Ennismore	14 682	46	12	2	14	1	1 049	95
Southgate	7 728	12	5	0	5	0	1 546	65
St. Marys	6 825	547	8	1	9	0	758	132
Stone Mills	7 929	12	3	2	5	0	1 586	63
Canton de Tay Valley	5 918	11	2	1	3	0	1 973	51
Ville de Blue Mountains	6 899	24	15	2	17	1	406	246
Trent Hills	13 268	26	15	4	19	3	698	143
West Perth	9 597	8	10	2	12	1	800	125
Warton	8 851	8	13	2	15	1	590	169
<b>Population (moins de 5 000 habitants)</b>								
Deep River	4 023	79	8	0	8	3	503	199
Lac Seul	779	3	6	2	8	8	97	1 027
Canton de Michipicoten	3 526	8	8	3	11	1	321	312

Voir les notes à la fin du tableau.

**Tableau 9.6**  
**Personnel policier des services de police municipaux, Ontario, 2007 (suite)**

	Population <sup>1</sup>	Densité de la population	Policiers			Autre personnel	Nombre d'habitants par policier	Policiers pour 100 000 habitants
			Hommes	Femmes	Total			
	nombre	habitants/km <sup>2</sup>	nombre					
<b>Population (moins de 5 000 habitants)</b>								
Mnjikaning <sup>6</sup>	562	53	1	0	1	0	562	178
Shelburne	4 555	707	10	1	11	3	414	241
Tyendinaga	2 086	29	7	1	8	1	261	384
U.C.C.M. Anishnaabe Police	1 889	14	13	3	16	3	118	847
Wkwemikong	3 037	7	13	3	16	7	190	527
Wingham	2 934	1 207	7	0	7	3	419	239
<b>Police provinciale de l'Ontario (PPO)</b>								
Admaston-Bromley	2 963	6	1	1	2	0	1 482	67
Amaranth	4 059	15	2	0	2	0	2 030	49
Asphodel-Norwood	4 066	25	4	1	5	0	813	123
Atikokan <sup>7</sup>	3 375	11	9	2	11	2	307	326
Blind River	3 923	8	8	1	9	0	436	229
Bonfield	2 542	12	1	0	1	0	2 542	39
Cochrane	4 607	675	9	1	10	2	461	217
Deseronto	1 913	759	3	1	4	0	478	209
Dymond	..	..	3	0	3	0	..	..
East Luther-Grand Valley	2 893	18	1	1	2	0	1 447	69
East Ferris	4 686	31	1	1	2	0	2 343	43
East Garafraxa	2 342	14	1	0	1	0	2 342	43
Harvey/Galaway/Cavendish	4 547	5	6	2	8	0	568	176
Havelock/Belmont/Methuen	4 847	9	5	0	5	0	969	103
Hope	4 109	59	3	1	4	0	1 027	97
Ignace	1 657	23	3	1	4	0	414	241
Laird	1 059	10	1	0	1	0	1 059	94
Macdonald Meredith	1 510	9	1	0	1	0	1 510	66
Marathon	4 278	25	8	0	8	1	535	187
Mattawa Group of Four	4 254	5	6	1	7	0	608	165
Melancthon	2 921	9	2	0	2	0	1 461	68
Merrickville	3 195	15	2	1	3	0	1 065	94
Montague	3 660	13	2	1	3	0	1 220	82
Mulmur	3 294	11	3	1	4	0	824	121
North Kawartha	2 284	3	3	1	4	0	571	175
North Shore	476	2	1	0	1	0	476	210
Point Edward	2 084	638	5	1	6	1	347	288
Powassan	3 436	5	2	0	2	0	1 718	58
Prescott	4 231	855	10	2	12	1	353	284
Red Lake	3 784	6	13	2	15	1	252	396
Red Rock	1 272	20	2	0	2	0	636	157
Ville de Bruce Mines	657	107	1	0	1	0	657	152
Ville de Spanish	807	8	1	0	1	0	807	124
Canton de Johnson	647	5	1	2	3	1	216	464
Shuniah	2 731	5	3	1	4	0	683	146
Sioux Narrows Nestor	423	6	2	0	2	0	212	473
Smooth Rock Falls	1 801	9	2	0	2	0	901	111
Temagami	817	0	2	1	3	0	272	367
Terrace Bay	1 723	11	2	0	2	0	862	116
Thessalon	1 410	322	2	1	3	0	470	213
Highway 407	...	...	31	7	38	3	...	...

... n'ayant pas lieu de figurer

- Les chiffres de population sont fondés sur les estimations postcensitaires provisoires au 1<sup>er</sup> juillet pour 2006 (selon les limites du Recensement de 2006), Division de la démographie de Statistique Canada, mais sont ajustés en fonction des limites des territoires des services de police. Dans le cas des services de police autochtones, les chiffres de population sont fournis par le ministère des Affaires indiennes et du Nord canadien, selon la bande. Les chiffres de population pour 2007 ne sont pas encore disponibles.
- Les données sur l'effectif n'étaient pas disponibles pour 2007; par conséquent, on a utilisé les données sur l'effectif pour 2006.
- Le nom de South Bruce Grey a changé pour Honover en 2006.
- Ce service de police a fermé en 2006. La ville d'Arnprior est maintenant assurée par Arnprior (PPD, service rural).
- Ce service de police a ouvert en 2006.
- Les données sur l'effectif n'étaient pas disponibles pour 2007; par conséquent, on a utilisé les données sur l'effectif pour 2006.
- Ce service de police a ouvert en 2006 et a pris à sa charge le service de police du canton d'Atikokan.

**Notes :** Les comparaisons entre les services de police doivent être faites avec prudence. Le nombre de policiers indiqué peut ne pas représenter le nombre de policiers pouvant être affectés à la surveillance communautaire générale étant donné que dans certaines collectivités, certains policiers doivent limiter leur surveillance à des endroits particuliers (p. ex. port ou aéroport).

**Tableau 9.7**  
**Personnel policier des services de police municipaux, Manitoba, 2007**

	Population <sup>1</sup>	Densité de la population	Policiers			Autre personnel	Nombre d'habitants par policier	Policiers pour 100 000 habitants
			Hommes	Femmes	Total			
	nombre	habitants/km <sup>2</sup>	nombre					
<b>Population (100 000 habitants et plus)</b>								
Winnipeg	648 929	1 399	1 069	206	1 275	344	509	196
<b>Population (15 000 à 49 999 habitants)</b>								
Brandon	42 792	557	68	9	77	26	556	180
<b>Population (5 000 à 14 999 habitants)</b>								
Dakota Ojibway	6 605	33	21	2	23	11	287	348
East St. Paul	9 269	220	8	1	9	2	1 030	97
Morden	7 149	436	9	0	9	4	794	126
Winkler	9 354	550	15	0	15	2	624	160
Gendarmerie royale du Canada (GRC)								
Dauphin	8 164	645	12	3	15	0	544	184
Flin Flon	5 733	353	8	1	9	0	637	157
Portage La Prairie	12 950	525	22	4	26	0	498	201
Selkirk	9 727	391	14	5	19	0	512	195
Steinbach	11 039	432	11	1	12	2	920	109
The Pas	5 649	118	15	1	16	0	353	283
Thompson	13 299	774	34	10	44	0	302	331
<b>Population (moins de 5 000 habitants)</b>								
Altona <sup>2</sup>	3 819	407	6	0	6	1	637	157
Rivers	1 194	150	3	0	3	0	398	251
Ste. Anne	1 669	398	2	1	3	0	556	180
Gendarmerie royale du Canada (GRC)								
Beausejour	2 923	546	3	0	3	0	974	103
Boissevan	1 486	537	3	0	3	0	495	202
Carman	3 193	774	3	0	3	0	1 064	94
Gillam	905	..	4	0	4	0	226	442
Killarney	2 295	460	3	0	3	0	765	131
Minnedosa	2 454	161	2	1	3	0	818	122
Neepawa	3 411	194	4	0	4	0	853	117
Pinawa	1 392	11	2	0	2	0	696	144
Roblin	1 689	445	2	0	2	0	845	118
Russell	1 517	482	3	0	3	0	506	198
Souris	1 906	523	1	1	2	0	953	105
Stonewall	4 525	752	3	2	5	0	905	110
Swan River	4 050	598	8	1	9	0	450	222
Virde	3 138	366	3	1	4	0	785	127

.. indisponible pour une période de référence précise

- Les chiffres de population sont fondés sur les estimations postcensitaires provisoires au 1<sup>er</sup> juillet pour 2006 (selon les limites du Recensement de 2006), Division de la démographie de Statistique Canada, mais sont ajustés en fonction des limites des territoires des services de police. Dans le cas des services de police autochtones, les chiffres de population sont fournis par le ministère des Affaires indiennes et du Nord canadien, selon la bande. Les chiffres de population pour 2007 ne sont pas encore disponibles.
- Les données sur l'effectif n'étaient pas disponibles pour 2007; par conséquent, on a utilisé les données sur l'effectif pour 2006.

**Notes :** Les comparaisons entre les services de police doivent être faites avec prudence. Le nombre de policiers indiqué peut ne pas représenter le nombre de policiers pouvant être affectés à la surveillance communautaire générale étant donné que dans certaines collectivités, certains policiers doivent limiter leur surveillance à des endroits particuliers (p. ex. port ou aéroport). **Note au sujet des contrats municipaux de la GRC** — Les employés civils fournis par la municipalité ne sont pas inclus sous la rubrique « Autre personnel ».

**Tableau 9.8**  
**Personnel policier des services de police municipaux, Saskatchewan, 2007**

	Population <sup>1</sup>	Densité de la population	Policiers			Autre personnel	Nombre d'habitants par policier	Policiers pour 100 000 habitants
			Hommes	Femmes	Total			
	nombre	habitants/km <sup>2</sup>	nombre					
<b>Population (100 000 habitants et plus)</b>								
Regina <sup>2</sup>	181 203	1 524	270	73	343	138	528	189
Saskatoon	202 374	1 185	306	80	386	155	524	191
<b>Population (15 000 à 49 999 habitants)</b>								
Moose Jaw	32 227	688	48	4	52	23	620	161
Prince Albert	34 177	520	64	11	75	42	456	219
Gendarmerie royale du Canada (GRC)								
Lloydminster	23 914	576	24	6	30	0	797	125
Yorkton	15 027	612	16	6	22	0	683	146
<b>Population (5 000 à 14 999 habitants)</b>								
Estevan	10 047	572	19	1	20	11	502	199
Weyburn	9 372	594	15	2	17	5	551	181
Gendarmerie royale du Canada (GRC)								
Humboldt	5 320	454	5	0	5	0	1 064	94
Martinsville	5 550	1 162	2	2	4	0	1 388	72
Melfort	5 238	354	5	1	6	0	873	115
North Battleford	13 279	396	20	4	24	0	553	181
Swift Current	14 590	607	15	2	17	0	858	117
<b>Population (moins de 5 000 habitants)</b>								
Caronport	973	513	1	0	1	0	973	103
Corman Park Police	1 205	1	1	0	1	0	1 205	83
Dalmeny	1 792	791	2	1	3	0	597	167
File Hills First Nations <sup>3</sup>	2 188	5	4	1	5	2	438	229
Luseland	581	379	0	0	0	1	...	0
Stoughton	740	347	1	0	1	0	740	135
Gendarmerie royale du Canada (GRC)								
Assiniboia	2 321	614	4	0	4	0	580	172
Battleford	3 551	152	3	0	3	0	1 184	84
Biggar	2 055	131	3	0	3	0	685	146
Canora	2 183	299	3	0	3	0	728	137
Creighton	1 436	100	2	1	3	0	479	209
Esterhazy	2 162	456	1	1	2	0	1 081	93
Fort Qu'Appelle	1 957	370	3	2	5	0	391	255
Hudson Bay	1 653	95	2	0	2	0	827	121
Indian Head	1 745	550	1	1	2	0	873	115
Kamsack	1 785	305	5	1	6	0	298	336
Kindersley	4 380	349	5	1	6	0	730	137
La Ronge	2 529	213	7	1	8	0	316	316
Lanigan	1 233	148	1	1	2	0	617	162
Maple Creek	2 259	511	2	1	3	0	753	133
Meadow Lake	4 328	544	13	5	18	0	240	416
Melville	4 349	293	4	1	5	0	870	115
Moosomin	2 348	393	1	2	3	0	783	128

Voir les notes à la fin du tableau.

**Tableau 9.8**  
**Personnel policier des services de police municipaux, Saskatchewan, 2007 (suite)**

	Population <sup>1</sup>	Densité de la population	Policiers			Autre personnel	Nombre d'habitants par policier	Policiers pour 100 000 habitants
			Hommes	Femmes	Total			
	nombre	habitants/km <sup>2</sup>				nombre		
<b>Population (moins de 5 000 habitants)</b>								
Gendarmerie royale du Canada (GRC)								
Outlook	2 181	278	1	1	2	0	1 091	92
Rosetown	2 347	222	3	0	3	0	782	128
Shaunavon	1 715	336	2	0	2	0	858	117
Tisdale	3 099	671	2	2	4	0	775	129
Unity	2 275	233	3	1	4	0	569	176
Wadena	1 336	460	0	2	2	0	668	150
Warman	4 320	809	2	0	2	0	2 160	46
Watrous	1 786	160	1	1	2	0	893	112
Wilkie	1 201	127	2	0	2	0	601	167
Wynyard	1 863	352	2	1	3	0	621	161

... n'ayant pas lieu de figurer

1. Les chiffres de population sont fondés sur les estimations postcensitaires provisoires au 1<sup>er</sup> juillet pour 2006 (selon les limites du Recensement de 2006), Division de la démographie de Statistique Canada, mais sont ajustés en fonction des limites des territoires des services de police. Dans le cas des services de police autochtones, les chiffres de population sont fournis par le ministère des Affaires indiennes et du Nord canadien, selon la bande. Les chiffres de population pour 2007 ne sont pas encore disponibles.
2. Le nombre d'employés comprend 46 agents et civils dont le financement est assuré par le gouvernement fédéral ou provincial.
3. Les données sur l'effectif n'étaient pas disponibles pour 2007; par conséquent, on a utilisé les données sur l'effectif pour 2006.

**Notes :** Les comparaisons entre les services de police doivent être faites avec prudence. Le nombre de policiers indiqué peut ne pas représenter le nombre de policiers pouvant être affectés à la surveillance communautaire générale étant donné que dans certaines collectivités, certains policiers doivent limiter leur surveillance à des endroits particuliers (p. ex. port ou aéroport). **Note au sujet des contrats municipaux de la GRC** — Les employés civils fournis par la municipalité ne sont pas inclus sous la rubrique « Autre personnel ».



**Tableau 9.9**  
**Personnel policier des services de police municipaux, Alberta, 2007**

	Population <sup>1</sup>	Densité de la population habitants/km <sup>2</sup>	Policiers			Autre personnel	Nombre d'habitants par policier	Policiers pour 100 000 habitants
			Hommes	Femmes	Total			
	nombre		nombre					
<b>Population (100 000 habitants et plus)</b>								
Calgary	1 011 309	1 392	1 372	232	1 604	705	630	159
Edmonton	742 155	1 084	1 142	222	1 364	423	544	184
<b>Population (50 000 à 99 999 habitants)</b>								
Lethbridge	80 213	617	129	14	143	77	561	178
Medicine Hat	58 631	479	91	11	102	32	575	174
Gendarmerie royale du Canada (GRC)								
Red Deer	79 391	1 147	82	25	107	0	742	135
St. Albert	62 102	1 773	37	11	48	0	1 294	77
Fort McMurray	51 098	1	63	28	91	0	562	178
Comté de Strathcona	50 073	42	43	17	60	0	835	120
<b>Population (15 000 à 49 999 habitants)</b>								
Camrose	16 826	540	22	4	26	13	647	155
Gendarmerie royale du Canada (GRC)								
Airdrie	26 301	795	16	9	25	0	1 052	95
Cochrane	19 243	641	9	6	15	0	1 283	78
Grande Prairie	47 185	773	55	13	68	0	694	144
Leduc	16 271	440	10	7	17	0	957	104
Okotoks	16 140	870	11	3	14	0	1 153	87
Spruce Grove	18 477	700	11	3	14	0	1 320	76
<b>Population (5 000 à 14 999 habitants)</b>								
Service de police de Blood Tribe	7 502	5	26	3	29	21	259	387
Lacombe <sup>2</sup>	11 026	604	11	2	13	6	848	118
Taber	8 375	555	12	1	13	18	644	155
Gendarmerie royale du Canada (GRC)								
Banff	7 684	1 585	18	3	21	0	366	273
Beaumont	8 703	829	6	0	6	0	1 451	69
Bonnyville	6 662	472	7	2	9	0	740	135
Brooks	13 646	771	11	5	16	0	853	117
Canmore	12 959	188	8	6	14	0	926	108
Chestermere	6 814	765	5	3	8	0	852	117
Cold Lake	11 694	197	7	2	9	0	1 299	77
Crowsnest Pass	5 758	15	7	2	9	0	640	156
Devon	7 758	598	5	1	6	0	1 293	77
Drayton Valley	6 213	506	7	3	10	0	621	161
Drumheller	6 384	70	6	1	7	0	912	110
Edson	8 360	283	11	3	14	0	597	167
Fort Saskatchewan	14 333	298	10	7	17	0	843	119
High River	12 016	842	12	1	13	0	924	108
Hinton	9 544	371	9	5	14	0	682	147
Innisfail	8 203	630	5	2	7	0	1 172	85
Morinville	7 106	627	7	1	8	0	888	113
Olds	7 579	686	4	3	7	0	1 083	92
Peace River	6 462	260	7	2	9	0	718	139
Ponoka	6 827	523	9	2	11	0	621	161
Rocky Mountain House	6 620	532	8	3	11	0	602	166
Slave Lake	6 694	472	12	0	12	0	558	179
St. Paul	5 484	799	9	0	9	0	609	164
Stettler	5 424	571	6	1	7	0	775	129
Stony Plain	11 537	324	19	5	24	0	481	208

Voir les notes à la fin du tableau.

**Tableau 9.9**  
**Personnel policier des services de police municipaux, Alberta, 2007 (suite)**

	Population <sup>1</sup>	Densité de la population	Policiers			Autre personnel	Nombre d'habitants par policier	Policiers pour 100 000 habitants
			Hommes	Femmes	Total			
	nombre	habitants/km <sup>2</sup>	nombre					
<b>Population (5 000 à 14 999 habitants)</b>								
Gendarmerie royale du Canada (GRC)								
Strathmore	10 643	683	7	3	10	0	1 064	94
Sylvan Lake	11 284	1 042	8	2	10	0	1 128	89
Vegreville	5 683	421	6	1	7	0	812	123
Wainwright	5 367	628	6	1	7	0	767	130
Wetaskiwin	11 775	697	12	6	18	0	654	153
Whitecourt	9 179	351	10	5	15	0	612	163
<b>Population (moins de 5 000 habitants)</b>								
Louis Bull	1 506	48	6	0	6	6	251	398
North Peace Tribal <sup>3</sup>	..	..	..	..	..	..	..	..
Tsuu T'ina Nation	1 345	5	6	1	7	2	192	520

.. indisponible pour une période de référence précise

1. Les chiffres de population sont fondés sur les estimations postcensitaires provisoires au 1<sup>er</sup> juillet pour 2006 (selon les limites du Recensement de 2006), Division de la démographie de Statistique Canada, mais sont ajustés en fonction des limites des territoires des services de police. Dans le cas des services de police autochtones, les chiffres de population sont fournis par le ministère des Affaires indiennes et du Nord canadien, selon la bande. Les chiffres de population pour 2007 ne sont pas encore disponibles.
2. Les données sur l'effectif n'étaient pas disponibles pour 2007; par conséquent, on a utilisé les données sur l'effectif pour 2006.
3. Ce service de police a ouvert en 2005 et n'a jamais répondu.

**Notes :** Les comparaisons entre les services de police doivent être faites avec prudence. Le nombre de policiers indiqué peut ne pas représenter le nombre de policiers pouvant être affectés à la surveillance communautaire générale étant donné que dans certaines collectivités, certains policiers doivent limiter leur surveillance à des endroits particuliers (p. ex. port ou aéroport). **Note au sujet des contrats municipaux de la GRC** — Les employés civils fournis par la municipalité ne sont pas inclus sous la rubrique « Autre personnel ».

**Tableau 9.10**  
**Personnel policier des services de police municipaux, Colombie-Britannique, 2007**

	Population <sup>1</sup>	Densité de la population	Policiers			Autre personnel	Nombre d'habitants par policier	Policiers pour 100 000 habitants
			Hommes	Femmes	Total			
	nombre	habitants/km <sup>2</sup>	nombre					
<b>Population (100 000 habitants et plus)</b>								
Abbotsford <sup>2</sup>	129 685	180	163	32	195	64	665	150
Delta <sup>2</sup>	102 945	552	118	33	151	49	682	147
Saanich <sup>2</sup>	110 737	1 071	115	32	147	43	753	133
Vancouver <sup>2</sup>	589 352	5 055	1 035	274	1 309	340	450	222
Gendarmerie royale du Canada (GRC)								
Burnaby	205 477	2 306	162	66	228	0	901	111
Coquitlam	119 336	981	88	35	123	1	970	103
Kelowna	112 775	533	105	38	143	1	789	127
Canton de Langley	100 104	324	87	39	126	1	794	126
Richmond	176 599	1 372	226	80	306	1	577	173
Surrey	402 272	1 268	370	107	477	2	843	119
<b>Population (50 000 à 99 999 habitants)</b>								
New Westminster <sup>2</sup>	57 645	3 741	98	18	116	40	497	201
Victoria <sup>2</sup>	96 066	3 594	174	50	224	75	429	233
Gendarmerie royale du Canada (GRC)								
Chilliwack (M.D.)	75 208	264	63	31	94	0	800	125
Kamloops	84 064	193	80	31	111	0	757	132
Maple Ridge	76 039	284	62	26	88	0	864	116
Nanaimo	81 195	907	92	29	121	0	671	149
District de North Vancouver	88 921	548	58	34	92	0	967	103
Port Coquitlam	55 718	1 881	49	11	60	0	929	108
Prince George	77 343	245	101	27	128	0	604	165
<b>Population (15 000 à 49 999 habitants)</b>								
Central Saanich <sup>2</sup>	16 768	405	18	3	21	7	798	125
Oak Bay <sup>2</sup>	18 059	1 739	21	1	22	2	821	122
Port Moody <sup>2</sup>	30 120	1 176	34	6	40	11	753	133
West Vancouver <sup>2</sup>	46 764	526	64	15	79	23	592	169
Gendarmerie royale du Canada (GRC)								
Campbell River	31 444	227	34	7	41	0	767	130
Colwood	15 470	859	8	8	16	0	967	103
Courtenay	22 533	1 281	19	9	28	2	805	124
Cranbrook	20 102	1 111	18	5	23	0	874	114
Fort St. John	18 270	826	25	6	31	0	589	170
Langford	22 229	555	15	7	22	0	1 010	99
Langley	25 789	2 516	34	9	43	0	600	167
Mission	35 262	154	39	8	47	0	750	133
North Cowichan	29 118	145	16	14	30	0	971	103
North Vancouver	49 627	3 891	58	29	87	0	570	175
Penticton	34 669	779	33	7	40	0	867	115
Pitt Meadows	17 532	195	16	6	22	0	797	125
Port Alberni	18 790	940	26	8	34	0	553	181
Prince Rupert	15 281	273	22	6	28	0	546	183
Salmon Arm	17 355	103	12	6	18	0	964	104
Squamish	16 199	138	19	8	27	0	600	167
Vernon	36 785	465	37	10	47	0	783	128
White Rock	19 545	3 710	18	5	23	0	850	118

Voir les notes à la fin du tableau.

**Tableau 9.10**  
**Personnel policier des services de police municipaux, Colombie-Britannique, 2007 (suite)**

	Population <sup>1</sup>	Densité de la population	Policiers			Autre personnel	Nombre d'habitants par policier	Policiers pour 100 000 habitants
			Hommes	Femmes	Total			
	nombre	habitants/km <sup>2</sup>	nombre					
<b>Population (5 000 à 14 999 habitants)</b>								
Nelson <sup>2</sup>	9 923	846	16	1	17	6	584	171
<b>Gendarmerie royale du Canada (GRC)</b>								
Castlegar	7 863	397	9	3	12	0	655	153
Coldstream (M.D.)	10 320	153	5	1	6	0	1 720	58
Comox	13 008	858	8	2	10	3	1 301	77
Dawson Creek	11 615	520	16	7	23	0	505	198
Hope	6 667	161	8	6	14	0	476	210
Kimberley	7 147	123	8	2	10	0	715	140
Kitimat	10 510	43	14	3	17	0	618	162
Ladysmith	7 460	612	3	2	5	0	1 492	67
Lake Country	10 668	87	7	3	10	0	1 067	94
Mackenzie	5 452	34	8	1	9	0	606	165
Merritt	7 595	304	14	2	16	0	475	211
North Saanich	11 258	303	7	5	12	0	938	107
Parksville	12 081	827	11	2	13	1	929	108
Powell River	14 035	471	15	2	17	0	826	121
Qualicum Beach	8 899	494	5	3	8	1	1 112	90
Quesnel	10 561	299	19	2	21	0	503	199
Revelstoke	8 029	252	9	1	10	0	803	125
Sechelt	9 224	232	10	4	14	0	659	152
Sidney	11 849	2 350	10	4	14	0	846	118
Smithers	5 575	355	8	2	10	0	558	179
Sooke	10 436	209	9	2	11	0	949	105
Summerland	11 443	155	6	3	9	0	1 271	79
Terrace	12 660	305	20	4	24	0	528	190
Trail	7 744	223	9	4	13	0	596	168
View Royal	8 375	578	4	2	6	0	1 396	72
Whistler	9 595	59	17	5	22	0	436	229
Williams Lake	11 961	361	24	4	28	0	427	234
<b>Population (moins de 5 000 habitants)</b>								
Kitasoo/Xaixais Public Safety <sup>2</sup>	319	102	2	0	2	0	160	627
Stl'atl'imx Tribal Police <sup>2</sup>	2 914	31	7	2	9	5	324	309

1. Les chiffres de population sont fondés sur les estimations postcensitaires provisoires au 1<sup>er</sup> juillet pour 2006 (selon les limites du Recensement de 2006), Division de la démographie de Statistique Canada. Les estimations de population sont révisées par BC STATS, Population Section, Ministry of Labour and Citizens' Services, province de la Colombie-Britannique. Les chiffres de population sont ajustés en fonction des limites des territoires des services de police; ils ne sont pas encore disponibles pour 2007.
2. Les données sur l'effectif n'étaient pas disponibles pour 2007; par conséquent, on a utilisé les données sur l'effectif à partir du 31 décembre 2006.

**Notes :** Les comparaisons entre les services de police doivent être faites avec prudence. Le nombre de policiers indiqué peut ne pas représenter le nombre de policiers pouvant être affectés à la surveillance communautaire générale étant donné que dans certaines collectivités, certains policiers doivent limiter leur surveillance à des endroits particuliers (p. ex. port ou aéroport). **Note au sujet des contrats municipaux de la GRC** — Les employés civils fournis par la municipalité ne sont pas inclus sous la rubrique « Autre personnel ».

## Partie III Dépenses de fonctionnement des services de police municipaux, 2006

### Tableaux statistiques

**Tableau 10.1**  
**Dépenses de fonctionnement des services de police municipaux, Terre-Neuve-et-Labrador, 2006**

	Dépenses de fonctionnement							Infractions au Code criminel en 2006		
	Dépenses de fonctionnement	Coûts par habitant	Incluses dans le budget de fonctionnement du service de police					Taux pour 100 000 habitants	Variation en % du taux d'infr. au C.cr. de 2005 à 2006	Taux de classement
			Achat de véhicules	Location de véhicules	Services informatiques	Locaux	Service d'urgence 911			
	dollars							nombre	pourcentage	
<b>Population (100 000 habitants et plus)</b>										
St. John's (Force constabulaire royale de Terre-Neuve)	30 835 455	171	non	oui	non	oui	oui	6 773	3	22
<b>Population (15 000 à 49 999 habitants)</b>										
Corner Brook (Force constabulaire royale de Terre-Neuve)	3 674 145	178	non	oui	non	oui	oui	5 037	5	39
<b>Population (5 000 à 14 999 habitants)</b>										
Labrador City (Force constabulaire royale de Terre-Neuve)	2 300 913	232	non	oui	non	oui	oui	3 489	8	30

**Notes :** Il n'y a pas de services de police municipaux à Terre-Neuve-et-Labrador. La Force constabulaire royale de Terre-Neuve, un service de police provincial, est responsable de la prestation des services policiers aux trois plus grandes municipalités et, aux fins du présent rapport, elles ont été incluses ci-dessus. Les comparaisons des taux de classement entre les services de police doivent être faites avec prudence. Voir « Taux de classement (%) » dans la section « Notes importantes » qui précède les présents tableaux.

**Tableau 10.2**  
**Dépenses de fonctionnement des services de police municipaux, Île-du-Prince-Édouard, 2006**

	Dépenses de fonctionnement							Infractions au Code criminel en 2006		
	Incluses dans le budget de fonctionnement du service de police							Taux pour 100 000 habitants	Variation en % du taux d'infr. au C.cr. de 2005 à 2006	Taux de classement
	Dépenses de fonctionnement	Coûts par habitant	Achat de véhicules	Location de véhicules	Services informatiques	Locaux	Service d'urgence 911			
dollars							nombre	pourcentage		
<b>Population (15 000 à 49 999 habitants)</b>										
Charlottetown	6 197 258	190	non	oui	oui	non	oui	11 499	-11	28
Summerside	2 594 027	173	non	oui	oui	oui	oui	10 972	0	36
<b>Population (5 000 à 14 999 habitants)</b>										
Gendarmerie royale du Canada (GRC)										
Stratford	354 275	51	..	..	..	..	..	4 500	20	36
<b>Population (moins de 5 000 habitants)</b>										
Borden	171 743	220	oui	non	oui	non	non	7 308	47	47
Kensington	381 131	270	oui	non	oui	non	non	4 607	-23	42
Gendarmerie royale du Canada (GRC)										
Montague	275 712	145	..	..	..	..	..	18 029	-23	60

.. indisponible pour une période de référence précise

**Notes :** Les comparaisons entre les services de police doivent être faites avec prudence. Pour plusieurs raisons, les dépenses de fonctionnement peuvent varier considérablement entre les services de police. Voir « Dépenses totales de fonctionnement » dans la section « Notes importantes » qui précède les présents tableaux. Les comparaisons des taux de classement entre les services de police doivent être faites avec prudence. Voir « Taux de classement (%) » dans la section « Notes importantes » qui précède les présents tableaux. **Note au sujet des contrats municipaux de la GRC** — Les dépenses comprennent seulement le coût assumé par la municipalité et non le coût total du contrat, ni les coûts des services policiers supplémentaires.

**Tableau 10.3**  
**Dépenses de fonctionnement des services de police municipaux, Nouvelle-Écosse, 2006**

	Dépenses de fonctionnement							Infractions au Code criminel en 2006		
	Incluses dans le budget de fonctionnement du service de police							Taux pour 100 000 habitants	Variation en % du taux d'infr. au C.cr. de 2005 à 2006	Taux de classement
	Dépenses de fonctionnement	Coûts par habitant	Achat de véhicules	Location de véhicules	Services informatiques	Locaux	Service d'urgence 911			
dollars							nombre	pourcentage		
<b>Population (100 000 habitants et plus)</b>										
Police régionale du cap Breton	19 488 259	188	oui	oui	oui	oui	non	7 437	-3	38
Police régionale de Halifax	62 097 800	290	non	oui	non	oui	oui	11 824	-4	27
<b>Population (5 000 à 14 999 habitants)</b>										
Amherst	2 515 084	260	non	oui	oui	oui	oui	17 373	30	52
Bridgewater	2 216 310	275	non	oui	non	oui	non	10 350	-8	60
Kentville	1 647 800	280	non	oui	oui	oui	oui	9 676	-3	53
New Glasgow <sup>1</sup>	2 645 300	281	non	oui	oui	non	non	17 079	1	53
Truro	3 545 212	311	non	oui	oui	oui	oui	20 492	21	56
Gendarmerie royale du Canada (GRC)										
Yarmouth	1 503 505	194	..	..	..	..	..	19 240	11	51
<b>Population (moins de 5 000 habitants)</b>										
Annapolis Royal	168 102	315	non	non	oui	non	non	14 259	34	42
Springhill	971 440	234	non	oui	oui	oui	oui	10 534	-4	62
Stellarton	1 146 580	237	non	non	oui	oui	non	3 852	-39	39
Trenton <sup>1</sup>	848 046	309	non	oui	non	non	non	8 916	-6	47
Westville	702 500	179	non	oui	oui	oui	oui	8 964	-10	36
Gendarmerie royale du Canada (GRC)										
Antigonish	746 167	156	..	..	..	..	..	11 739	-7	42
Digby	438 929	210	..	..	..	..	..	16 810	29	55
Oxford	297 470	217	..	..	..	..	..	24 251	14	49
Parrsboro	241 655	160	..	..	..	..	..	9 410	-38	40
Pictou	528 612	136	..	..	..	..	..	10 865	3	44
Port Hawkesbury	481 192	131	..	..	..	..	..	10 114	18	39
Shelburne	389 739	199	..	..	..	..	..	23 057	-9	46
Windsor	727 148	188	..	..	..	..	..	14 098	-8	58

.. indisponible pour une période de référence précise

1. Les données sur les dépenses n'étaient pas disponibles pour 2006; par conséquent, on a utilisé les données sur les dépenses de 2005.

**Notes :** Les comparaisons entre les services de police doivent être faites avec prudence. Pour plusieurs raisons, les dépenses de fonctionnement peuvent varier considérablement entre les services de police. Voir « Dépenses totales de fonctionnement » dans la section « Notes importantes » qui précède les présents tableaux. Les comparaisons des taux de classement entre les services de police doivent être faites avec prudence. Voir « Taux de classement (%) » dans la section « Notes importantes » qui précède les présents tableaux. **Note au sujet des contrats municipaux de la GRC** — Les dépenses comprennent seulement le coût assumé par la municipalité et non le coût total du contrat, ni les coûts des services policiers supplémentaires.

**Tableau 10.4**  
**Dépenses de fonctionnement des services de police municipaux, Nouveau-Brunswick, 2006**

	Dépenses de fonctionnement							Infractions au Code criminel en 2006		
	Incluses dans le budget de fonctionnement du service de police							Taux pour 100 000 habitants	Variation en % du taux d'infr. au C.cr. de 2005 à 2006	Taux de classement
	Dépenses de fonctionnement	Coûts par habitant	Achat de véhicules	Location de véhicules	Services informatiques	Locaux	Service d'urgence 911			
dollars							nombre	pourcentage		
<b>Population (100 000 habitants et plus)</b>										
Police régionale de Codioc (GRC) <sup>1</sup>	17 009 863	166	..	..	..	..	..	9 514	-9	37
<b>Population (50 000 à 99 999 habitants)</b>										
Fredericton	10 011 694	195	non	oui	oui	non	non	8 002	1	31
Saint John	18 014 630	259	oui	oui	oui	oui	non	9 737	4	29
<b>Population (15 000 à 49 999 habitants)</b>										
Edmundston	3 901 876	228	non	oui	oui	oui	oui	5 295	21	41
Miramichi Police Force	4 620 936	254	non	oui	oui	oui	oui	8 271	-6	59
Police régionale de Rothesay	3 572 356	143	oui	oui	oui	oui	oui	3 114	18	76
<b>Population (5 000 à 14 999 habitants)</b>										
Police régionale de B.N.P.P.	1 556 569	187	non	oui	oui	oui	oui	5 281	6	51
Bathurst	3 337 532	269	oui	oui	oui	non	oui	9 261	4	56
Grand Falls	2 125 609	364	non	non	non	oui	non	7 584	-3	39
Woodstock	1 210 000	224	non	non	oui	oui	non	10 671	5	28
<b>Gendarmerie royale du Canada (GRC)</b>										
Campbellton	1 307 485	176	..	..	..	..	..	9 461	-1	54
Oromocto	1 023 123	118	..	..	..	..	..	8 964	21	36
Sackville	961 232	172	..	..	..	..	..	7 816	48	34
<b>Population (moins de 5 000 habitants)</b>										
<b>Gendarmerie royale du Canada (GRC)</b>										
Buctouche	254 087	103	..	..	..	..	..	12 007	-7	53
Cap Pele	190 023	79	..	..	..	..	..	2 792	131	34
Hampton	344 068	82	..	..	..	..	..	5 574	-42	46
Mcadam	228 003	150	..	..	..	..	..	3 482	-37	38
Richibucto	206 561	158	..	..	..	..	..	20 827	-7	63
Saint Quentin	277 155	126	..	..	..	..	..	8 155	4	41
St. Andrews	249 906	124	..	..	..	..	..	5 208	21	38

.. indisponible pour une période de référence précise

1. Les dépenses comprennent 100 % du coût du contrat avec la GRC.

**Notes :** Les comparaisons entre les services de police doivent être faites avec prudence. Pour plusieurs raisons, les dépenses de fonctionnement peuvent varier considérablement entre les services de police. Voir « Dépenses totales de fonctionnement » dans la section « Notes importantes » qui précède les présents tableaux. Les comparaisons des taux de classement entre les services de police doivent être faites avec prudence. Voir « Taux de classement (%) » dans la section « Notes importantes » qui précède les présents tableaux. **Note au sujet des contrats municipaux de la GRC** — Les dépenses comprennent seulement le coût assumé par la municipalité et non le coût total du contrat, ni les coûts des services policiers supplémentaires.



**Tableau 10.5**  
**Dépenses de fonctionnement des services de police municipaux, Québec, 2006**

	Dépenses de fonctionnement							Infractions au Code criminel en 2006		
	Incluses dans le budget de fonctionnement du service de police							Taux pour 100 000 habitants	Variation en % du taux d'infr. au C.cr. de 2005 à 2006	Taux de classement
	Dépenses de fonctionnement	Coûts par habitant	Achat de véhicules	Location de véhicules	Services informatiques	Locaux	Service d'urgence 911			
dollars							nombre	pourcentage		
<b>Population (100 000 habitants et plus)</b>										
Gatineau	42 409 322	170	non	oui	oui	oui	oui	5 986	1	42
Laval	79 320 142	210	non	non	non	non	non	5 237	1	32
Lévis	19 571 791	149	non	oui	oui	non	oui	3 775	10	30
Longueuil <sup>1</sup>	72 912 333	186	non	oui	non	non	non	6 193	-1	32
Montréal	487 711 585	260	non	oui	oui	oui	oui	8 772	-10	26
Québec	102 818 147	193	non	oui	non	oui	oui	5 424	6	21
Richelieu/Saint-Laurent	25 145 754	142	non	oui	oui	oui	oui	3 563	15	27
Saguenay	24 665 779	170	oui	oui	non	oui	oui	4 038	8	41
Sherbrooke	23 810 382	161	non	oui	oui	oui	oui	5 399	5	41
Terrebonne	17 614 851	149	oui	oui	oui	oui	oui	5 139	2	35
Trois-Rivières	25 407 970	201	non	oui	non	oui	oui	4 996	-2	46
<b>Population (50 000 à 99 999 habitants)</b>										
Châteauguay	9 675 924	139	non	oui	non	non	oui	5 099	30	37
Granby	8 418 499	140	non	oui	non	oui	oui	5 117	-6	39
Joliette (Régie intermunicipale)	7 379 180	124	non	non	non	oui	oui	7 428	-4	31
Mirabel	6 884 946	123	non	oui	oui	oui	oui	3 096	5	31
Repentigny	12 525 113	148	non	oui	oui	non	oui	3 930	-5	40
Roussillon (Régie intermunicipale)	13 373 400	142	non	oui	oui	non	oui	3 814	12	27
Saint-Jean-sur-Richelieu	13 631 334	156	oui	oui	oui	oui	oui	6 829	9	37
Saint-Jérôme-Métro	12 056 125	182	non	oui	non	oui	oui	7 324	-16	40
Thérèse-de-Blainville	14 602 839	184	non	oui	oui	oui	oui	5 792	18	44
<b>Population (15 000 à 49 999 habitants)</b>										
Blainville	6 570 741	148	non	oui	oui	oui	oui	3 963	9	31
Deux-Montagnes (service régional)	6 554 142	163	non	oui	oui	non	oui	3 642	-4	40
L'Assomption	3 828 268	189	non	oui	oui	non	oui	3 650	-5	33
Mascouche	6 059 081	175	non	oui	non	oui	non	4 239	16	40
Memphrémagog	6 332 501	205	non	oui	oui	oui	oui	4 874	-12	45
MRC des Collines de l'Outaouais <sup>1</sup>	7 018 056	171	oui	oui	oui	oui	oui	3 569	-3	44
Rivière-du-Loup	3 648 347	194	non	oui	oui	oui	oui	5 589	0	63
Saint-Georges	4 059 562	135	non	oui	oui	oui	non	4 306	9	44
Saint-Eustache	6 892 800	160	non	oui	non	non	oui	7 006	2	34
Thetford Mines	3 404 716	132	non	non	oui	oui	oui	3 825	2	49
<b>Population (5 000 à 14 999 habitants)</b>										
Bromont	1 863 481	325	non	oui	oui	non	oui	7 349	-17	33
Kahnawake Police Autochtone	3 473 743	471	oui	oui	oui	non	non	6 584	11	1
Kativik (service régional) <sup>1</sup>	9 731 835	882	oui	oui	oui	oui	oui	4 806	-6	39
Mont-Tremblant	3 957 138	399	non	oui	non	oui	oui	10 650	-11	44
Rivière-du-Nord (Régie)	3 237 898	263	oui	oui	oui	oui	oui	4 199	-15	30
Sainte-Adèle	3 117 771	304	non	non	oui	oui	oui	9 142	21	38
Sainte-Marie	1 751 228	148	non	oui	oui	oui	oui	2 566	-6	35

Voir les notes à la fin du tableau.

**Tableau 10.5**  
**Dépenses de fonctionnement des services de police municipaux, Québec, 2006 (suite)**

	Dépenses de fonctionnement							Infractions au Code criminel en 2006		
	Incluses dans le budget de fonctionnement du service de police							Taux pour 100 000 habitants	Variation en % du taux d'infr. au C.cr. de 2005 à 2006	Taux de classement
	Dépenses de fonctionnement	Coûts par habitant	Achat de véhicules	Location de véhicules	Services informatiques	Locaux	Service d'urgence 911			
dollars							nombre	pourcentage		
<b>Population (moins de 5 000 habitants)</b>										
Amérindienne de Bestiamites <sup>1</sup>	958 997	347	oui	oui	oui	oui	non	9 018	-14	81
Amérindienne de la Romaine <sup>1</sup>	799 152	817	oui	oui	oui	oui	non	14 213	-3	92
Amérindienne de Manawan <sup>1</sup>	863 391	436	oui	oui	non	oui	non	7 471	-9	26
Amérindienne de Mingan <sup>1</sup>	232 500	459	oui	oui	oui	oui	non	13 215	0	69
Amérindienne de Wemotaci	728 280	598	oui	non	oui	non	non	16 749	13	57
Amérindienne d'Odanak	234 610	767	non	non	oui	non	non	327	..	..
Barriere Lake <sup>2</sup>	..	..	..	..	..	..	..	19 057	..	6
D'Essipit	236 088	1 297	non	non	oui	oui	oui	18 681	-12	44
East Village	298 345	1 113	oui	oui	oui	oui	non	22 015	65	97
Eastmain	476 862	783	oui	non	oui	non	non	..	..	..
Gesgapegiac Amerindian	442 210	787	non	non	non	non	non	15 125	-1	56
Kitigan Zibi Anishinabeg	903 811	595	oui	non	oui	non	non	8 690	1	27
Lac Simon <sup>1</sup>	660 743	513	oui	oui	oui	oui	non	17 483	-4	41
Listuguuj <sup>3</sup>	1 019 812	525	oui	oui	non	oui	oui	14 043	26	46
Mashteuiatsh	996 639	484	oui	oui	oui	oui	oui	14 515	7	68
Mistissini <sup>3</sup>	1 206 201	385	non	non	oui	oui	non	15 156	-22	82
Montagnaise de Natashquan <sup>3</sup>	421 034	500	oui	oui	non	oui	non	10 814	-2	90
Montagnais de Pakua Shipi <sup>3</sup>	302 750	1 016	non	oui	non	non	non	25 168	-1	77
Montagnais de Shefferville <sup>1</sup>	388 350	523	non	oui	oui	oui	non	8 075	-2	73
Naskapi	512 321	864	oui	non	oui	oui	non	17 875	23	19
Nemaska <sup>3</sup>	638 161	1 071	non	non	non	non	non	6 208	-1	73
Obedjiwan <sup>1</sup>	1 352 053	675	oui	non	oui	oui	non	12 182	-2	48
Oujé-Bougoumou <sup>1</sup>	1 087 286	1 647	non	non	non	non	non	15 758	-16	27
Pikogan <sup>1</sup>	310 000	562	oui	non	oui	non	non	9 601	0	98
Timiskaming	480 000	799	oui	oui	oui	oui	oui	9 484	-15	28
Uashat-Maliotenam	1 530 000	530	oui	oui	oui	oui	non	23 917	6	84
Waskaganish <sup>1</sup>	938 156	473	oui	non	non	non	non	39 113	-10	60
Waswanipi	1 738 321	1 310	oui	oui	oui	non	non	27 807	96	26
Wemindji <sup>3</sup>	775 400	646	non	non	oui	non	non	4 266	..	35
Wendake <sup>1</sup>	891 493	682	oui	oui	oui	oui	oui	6 350	-9	25
Wôlinak	175 900	2 513	non	oui	non	oui	non	15 714	1	64

1. Les données sur les dépenses n'étaient pas disponibles pour 2006; par conséquent, on a utilisé les données sur les dépenses de 2005.

2. Ce service de police a ouvert en 2006. Les données qui s'y rapportent sont comprises dans celles de la Sûreté du Québec.

3. Les données sur les dépenses n'étaient pas disponibles pour 2005 et 2006; par conséquent, on a utilisé les données sur les dépenses de 2004.

**Notes :** Les comparaisons entre les services de police doivent être faites avec prudence. Pour plusieurs raisons, les dépenses de fonctionnement peuvent varier considérablement entre les services de police. Voir « Dépenses totales de fonctionnement » dans la section « Notes importantes » qui précède les présents tableaux. Les comparaisons des taux de classement entre les services de police doivent être faites avec prudence. Voir « Taux de classement (%) » dans la section « Notes importantes » qui précède les présents tableaux.

**Tableau 10.6**  
**Dépenses de fonctionnement des services de police municipaux, Ontario, 2006**

	Dépenses de fonctionnement						Infractions au Code criminel en 2006			
	Incluses dans le budget de fonctionnement du service de police						Taux pour 100 000 habitants	Variation en % du taux d'infr. au C.cr. de 2005 à 2006	Taux de classement	
	Dépenses de fonctionnement	Coûts par habitant	Achat de véhicules	Location de véhicules	Services informatiques	Service d'urgence 911				Locaux
dollars							nombre	pourcentage		
<b>Population (100 000 habitants et plus)</b>										
Barrie	27 841 870	206	oui	oui	oui	oui	non	7 682	-7	40
Chatham-Kent	22 071 472	201	oui	oui	oui	oui	oui	7 111	3	38
Durham (service régional)	123 406 019	211	oui	oui	oui	oui	oui	4 890	-1	35
Grand Sudbury	37 650 487	233	oui	oui	oui	oui	oui	6 219	8	38
Guelph	25 881 255	217	non	oui	oui	non	oui	4 671	-9	35
Halton (service régional)	84 468 684	185	oui	oui	oui	non	oui	3 575	-2	35
Hamilton Police	114 425 903	220	oui	oui	oui	oui	oui	6 298	-1	29
Kingston	24 563 619	204	non	oui	oui	oui	oui	7 609	0	33
London	72 194 153	200	non	oui	oui	oui	oui	9 194	9	38
Niagara (service régional)	110 944 714	255	non	oui	oui	oui	oui	5 951	-1	30
Service de police d'Ottawa	182 574 697	217	non	oui	oui	oui	oui	5 913	0	30
Peel (service régional)	250 553 668	211	non	oui	oui	oui	non	4 020	22	40
Thunder Bay	29 229 656	252	non	oui	oui	oui	oui	9 144	1	46
Toronto	843 101 048	320	oui	oui	oui	oui	oui	6 371	-12	33
Waterloo (service régional)	93 470 289	190	oui	oui	oui	oui	oui	5 295	-4	41
Windsor	63 143 554	284	non	oui	oui	non	oui	8 662	3	39
York (service régional)	182 150 471	192	non	oui	oui	oui	non	3 177	-3	41
<b>Population (50 000 à 99 999 habitants)</b>										
Brantford	18 537 063	199	non	oui	oui	oui	oui	9 792	1	39
North Bay	14 109 058	246	non	non	oui	oui	oui	5 962	2	40
Oxford Community	11 345 685	182	oui	oui	oui	oui	non	6 463	12	26
Peterborough Lakefield	15 705 047	198	non	oui	non	oui	oui	8 532	15	42
Sarnia	16 369 067	220	oui	oui	oui	oui	oui	7 625	18	42
Sault Ste. Marie	18 561 410	242	non	oui	oui	oui	oui	8 193	14	42
Service de police de South Simcoe	11 748 134	204	non	oui	oui	oui	non	4 401	-10	37
Police provinciale de l'Ontario (PPO)										
Caledon	5 832 773	83	..	..	..	..	..	2 233	-8	41
Lambton Group	6 861 205	130	..	..	..	..	..	3 976	-4	36
Nottawasaga	5 398 059	94	..	..	..	..	..	3 894	2	34
Norfolk	9 079 067	143	..	..	..	..	..	5 685	5	38
Stormont/Dundas/Glengarry	8 591 441	128	..	..	..	..	..	3 381	10	43
Comté de Wellington	9 308 886	105	..	..	..	..	..	2 996	-11	33
<b>Population (15 000 à 49 999 habitants)</b>										
Amherstburg	4 046 593	187	non	non	oui	oui	oui	3 449	2	43
Belleville	11 102 585	226	oui	oui	oui	oui	non	10 931	1	40
Brockville	6 473 034	291	non	non	oui	non	non	8 910	-1	55
Cobourg	5 821 829	306	non	non	oui	oui	oui	7 046	39	43
Cornwall Community Police	13 699 288	296	oui	oui	oui	oui	oui	9 648	-3	51
Essex	3 870 940	185	non	non	oui	oui	non	3 065	-7	35
Kawartha Lakes Police	5 336 646	285	non	non	oui	non	oui	18 312	136	45
Lasalle	4 652 930	148	non	non	oui	oui	non	2 070	-15	38
Leamington	5 297 842	181	non	oui	oui	oui	oui	5 069	-2	34
Midland	4 025 076	251	non	non	non	oui	non	11 329	-2	39
Nishnawbe-Aski	19 189 213	1 007	oui	non	oui	oui	non	12 728	-2	49
Orangeville	5 437 335	185	non	oui	oui	oui	oui	6 041	7	39

Voir les notes à la fin du tableau.

**Tableau 10.6**  
**Dépenses de fonctionnement des services de police municipaux, Ontario, 2006 (suite)**

	Dépenses de fonctionnement							Infractions au Code criminel en 2006		
	Incluses dans le budget de fonctionnement du service de police							Taux pour 100 000 habitants	Variation en % du taux d'infr. au C.cr. de 2005 à 2006	Taux de classement
	Dépenses de fonctionnement	Coûts par habitant	Achat de véhicules	Location de véhicules	Services informatiques	Locaux	Service d'urgence 911			
dollars							nombre	pourcentage		
<b>Population (15 000 à 49 999 habitants)</b>										
Owen Sound	5 554 430	248	non	oui	oui	non	oui	7 018	-4	51
St. Thomas	7 588 714	204	oui	non	oui	non	oui	6 810	3	40
Stratford	7 444 338	239	non	oui	oui	oui	non	7 438	17	33
Strathroy	4 058 233	191	non	non	oui	oui	oui	5 113	18	28
Timmins	9 591 206	224	non	oui	oui	oui	oui	6 906	13	45
<b>Police provinciale de l'Ontario (PPO)</b>										
Comté de Brant	4 435 827	124	..	..	..	..	..	4 469	-1	26
Collingwood	3 391 802	206	..	..	..	..	..	10 375	-11	44
Comté d'Elgin	3 213 618	73	..	..	..	..	..	3 186	-2	36
Grand Napanee	2 471 642	152	..	..	..	..	..	8 719	2	50
Haldimand	6 052 718	128	..	..	..	..	..	4 913	6	33
Kingsville	2 231 747	106	..	..	..	..	..	4 065	51	27
Lakeshore	2 995 225	94	..	..	..	..	..	3 256	7	28
Loyalist	1 906 776	123	..	..	..	..	..	4 483	22	41
Orillia	4 188 947	138	..	..	..	..	..	11 057	1	40
Comté de Prince Edward	3 195 869	120	..	..	..	..	..	4 104	-5	35
Quinte West	6 477 412	147	..	..	..	..	..	6 021	-3	29
South Frontenac	1 606 843	90	..	..	..	..	..	2 112	-10	48
Tecumseh	2 746 141	103	..	..	..	..	..	3 219	-4	28
Tillsonburg	1 735 792	110	..	..	..	..	..	8 103	14	31
Kemptville	2 057 119	133	..	..	..	..	..	2 958	-11	42
<b>Population (5 000 à 14 999 habitants)</b>										
Service de police d'Akwesasne Mohawk	4 144 018	489	oui	oui	oui	oui	non	7 156	12	80
Anishinabek <sup>1</sup>	8 882 246	935	non	oui	oui	oui	non	32	-98	100
Aylmer	1 688 473	220	non	oui	oui	oui	oui	4 445	-29	42
Dryden	3 188 777	389	non	oui	non	oui	oui	9 963	16	50
Espanola	1 576 025	304	non	oui	oui	oui	oui	8 494	9	57
Gananoque	1 831 185	337	non	oui	oui	oui	oui	8 106	-13	37
Hanover <sup>1, 2</sup>	2 180 918	308	non	oui	oui	oui	oui	10 929	34	35
Kenora	4 496 717	468	non	non	non	oui	oui	20 431	7	53
Pembroke	4 255 362	315	non	oui	oui	oui	non	9 372	11	41
Perth	2 014 363	319	oui	non	oui	oui	oui	9 919	-6	60
Port Hope	3 211 616	261	non	oui	non	oui	oui	5 970	5	42
Saugeen Shores	2 438 588	207	non	oui	oui	non	non	6 574	20	34
Service de police de Six Nations	3 223 567	291	oui	oui	oui	non	non	9 837	2	32
Smiths Falls	3 065 601	324	non	oui	oui	oui	oui	14 885	3	56
Stirling-Rawdon	987 112	189	non	non	oui	oui	non	5 123	1	58
Service de police de Temiskaming Shores	1 626 958	151	oui	oui	oui	oui	oui	3 981	-48	42
Treaty Three Communities	10 143 230	1 357	oui	non	oui	oui	non	23 140	-4	78
West Grey	2 007 573	160	non	oui	non	oui	non	4 336	23	37
West Nipissing	2 608 237	194	oui	non	oui	oui	oui	5 171	12	50

Voir les notes à la fin du tableau.

**Tableau 10.6**  
**Dépenses de fonctionnement des services de police municipaux, Ontario, 2006 (suite)**

	Dépenses de fonctionnement						Infractions au Code criminel en 2006			
	Incluses dans le budget de fonctionnement du service de police						Taux pour 100 000 habitants	Variation en % du taux d'infr. au C.cr. de 2005 à 2006	Taux de classement	
	Dépenses de fonctionnement	Coûts par habitant	Achat de véhicules	Location de véhicules	Services informatiques	Locaux				Service d'urgence 911
dollars							nombre	pourcentage		
<b>Population (5 000 à 14 999 habitants)</b>										
Police provinciale de l'Ontario (PPO)										
Alnwick-Haldimand	814 184	119	..	..	..	..	2 552	-22	31	
Arnprior <sup>3</sup>	249 653	189	..	..	..	..	..	..	104	
Augusta	625 751	77	..	..	..	..	2 454	31	47	
Beckwith	385 083	56	..	..	..	..	1 591	-27	31	
Municipalité de Brighton	1 166 923	113	..	..	..	..	3 616	3	31	
Brockton	1 497 475	151	..	..	..	..	5 094	17	43	
Carleton Place	1 827 241	182	..	..	..	..	7 236	24	36	
Cavan/Millbrook/North Monaghan	927 883	103	..	..	..	..	3 564	-18	23	
Ville de Kenora	1 144 728	160	..	..	..	..	2 970	9	41	
Canton de Cramahe	712 211	115	..	..	..	..	3 378	7	38	
Douro-Dummer	497 301	72	..	..	..	..	1 288	-32	25	
Drummond-North Elmsley	507 757	68	..	..	..	..	3 214	22	33	
Elliot Lake	1 996 811	174	..	..	..	..	6 556	-9	45	
Fort Frances	2 055 069	252	..	..	..	..	10 707	-3	60	
Georgian Bluffs	689 106	66	..	..	..	..	2 148	-7	36	
Goderich	1 323 514	167	..	..	..	..	7 461	30	41	
Comté de Grey Chatsworth	360 485	55	..	..	..	..	1 936	-12	42	
Grey Highlands	907 935	89	..	..	..	..	3 843	20	46	
Canton de Hamilton <sup>4</sup>	983 128	81	..	..	..	..	1 983	..	33	
Hawkesbury	2 510 469	225	..	..	..	..	8 978	-3	49	
Hearst	1 614 036	270	..	..	..	..	4 724	17	59	
Ville d'Ingersoll	1 712 790	142	..	..	..	..	7 115	11	33	
Kapuskasing	1 264 115	139	..	..	..	..	5 184	-10	47	
Kincardine	1 494 089	135	..	..	..	..	4 599	-1	47	
Kirkland Lake	1 981 626	246	..	..	..	..	9 436	5	68	
Lanark Highlands	408 087	79	..	..	..	..	3 266	13	32	
Meaford	1 342 007	125	..	..	..	..	3 590	12	49	
Mississippi Mills	772 453	61	..	..	..	..	3 234	-6	26	
Mono	753 241	104	..	..	..	..	2 558	-22	33	
Municipalité de South Huron	1 110 677	109	..	..	..	..	5 567	19	33	
North Perth	1 526 026	121	..	..	..	..	4 937	-23	35	
Otonabee/South Monaghan	645 400	91	..	..	..	..	2 324	-26	30	
Penetanguishene	1 768 461	203	..	..	..	..	9 773	-7	62	
Petawawa	1 206 268	85	..	..	..	..	2 077	135	34	
Renfrew	1 356 652	166	..	..	..	..	8 458	25	51	
Rideau Lakes	1 117 372	107	..	..	..	..	2 745	-9	34	
Smith/Ennismore	1 351 715	92	..	..	..	..	2 813	-5	26	
Southgate	498 284	65	..	..	..	..	3 200	16	46	
St. Marys	909 199	133	..	..	..	..	4 850	-1	24	
Stone Mills	596 180	75	..	..	..	..	2 384	-7	29	
Canton de Tay Valley	382 883	65	..	..	..	..	2 501	13	28	
Ville de Blue Mountains	1 648 519	239	..	..	..	..	6 291	-8	28	
Trent Hills	2 221 040	167	..	..	..	..	3 889	-21	41	
West Perth	987 193	103	..	..	..	..	4 262	-4	20	
Warton	1 562 629	177	..	..	..	..	5 604	14	38	
<b>Population (moins de 5 000 habitants)</b>										
Deep River	939 065	233	non	oui	oui	oui	oui	5 121	6	38
Lac Seul	1 043 087	1 339	oui	non	oui	oui	oui	35 687	21	79
Canton de Michipicoten	1 271 415	361	oui	non	oui	oui	non	10 125	10	39
Mnjikaning <sup>1</sup>	42 353	75	..	..	..	..	..	129 004	-18	20
Shelburne	1 180 885	259	non	oui	oui	oui	oui	7 135	-19	49
Tyendinaga	430 000	206	non	non	oui	non	non	9 252	23	39
Service de police d'U.C.C.M. Anishnaabe	2 247 629	1 190	oui	non	oui	oui	non	28 322	4	76
Wikwemikong	2 227 719	734	non	non	oui	oui	non	29 931	14	86
Wingham	902 600	308	non	non	oui	oui	oui	9 305	8	49

Voir les notes à la fin du tableau.

**Tableau 10.6**  
**Dépenses de fonctionnement des services de police municipaux, Ontario, 2006 (suite)**

	Dépenses de fonctionnement						Infractions au Code criminel en 2006		
	Incluses dans le budget de fonctionnement du service de police						Taux pour 100 000 habitants	Variation en % du taux d'infr. au C.cr. de 2005 à 2006	Taux de classement
	Dépenses de fonctionnement	Coûts par habitant	Achat de véhicules	Location de véhicules	Services informatiques	Locaux			
dollars							nombre	pourcentage	
<b>Population (moins de 5 000 habitants)</b>									
Police provinciale de l'Ontario (PPO)									
Admaston-Bromley	234 757	79	..	..	..	..	1 586	35	34
Amaranth	239 713	59	..	..	..	..	1 454	-36	41
Asphodel-Norwood	516 532	127	..	..	..	..	2 878	-43	31
Atikokan <sup>5</sup>	1 132 811	336	..	..	..	..	6 311	..	50
Blind River	849 787	217	..	..	..	..	7 520	-1	52
Bonfield	144 790	57	..	..	..	..	2 400	-23	52
Cochrane	867 418	188	..	..	..	..	10 853	38	62
Deseronto	462 961	242	..	..	..	..	10 612	22	43
Dymond	291 420	..	..	..	..	..	..	..	..
East Luther-Grand Valley	180 521	62	..	..	..	..	3 007	6	33
East Ferris	181 015	39	..	..	..	..	1 088	-19	59
East Garafraxa	135 420	58	..	..	..	..	1 580	-24	41
Harvey/Galaway/Cavendish	721 323	159	..	..	..	..	3 981	-12	20
Havelock/Belmont/Methuen	589 330	122	..	..	..	..	3 260	-20	32
Hope	534 798	130	..	..	..	..	4 113	14	32
Ignace	377 768	228	..	..	..	..	8 871	23	52
Laird	88 092	83	..	..	..	..	2 455	30	12
Macdonald Meredith	126 128	84	..	..	..	..	2 185	-3	33
Marathon	728 180	170	..	..	..	..	4 535	13	65
Mattawa Group of Four	666 072	157	..	..	..	..	5 524	2	54
Melancthon	249 578	85	..	..	..	..	1 849	-39	30
Merrickville	359 388	112	..	..	..	..	2 410	-22	35
Montague	368 911	101	..	..	..	..	2 869	-21	33
Mulmur	238 313	72	..	..	..	..	2 125	-26	23
North Kawartha	416 062	182	..	..	..	..	3 240	-31	32
North Shore	124 265	261	..	..	..	..	3 151	-45	33
Point Edward	630 695	303	..	..	..	..	6 718	-14	36
Powassan	236 782	69	..	..	..	..	3 114	20	41
Prescott	1 271 638	301	..	..	..	..	10 045	-2	47
Red Lake	1 355 424	358	..	..	..	..	11 575	6	78
Red Rock	272 899	215	..	..	..	..	2 909	-11	57
Ville de Bruce Mines	157 901	240	..	..	..	..	3 196	599	29
Ville de Spanish	163 557	203	..	..	..	..	6 568	44	38
Canton de Johnson	114 767	177	..	..	..	..	5 410	..	40
Shuniah	394 214	144	..	..	..	..	3 772	13	45
Sioux Narrows Nestor	188 609	446	..	..	..	..	14 421	3	26
Smooth Rock Falls	215 473	120	..	..	..	..	3 165	25	54
Temagami	363 057	444	..	..	..	..	9 425	-6	31
Terrace Bay	554 480	322	..	..	..	..	4 063	17	41
Thessalon	306 753	218	..	..	..	..	6 170	19	51
Highway 407	3 420 112	..	..	..	..	..	..	..	79

.. indisponible pour une période de référence précise

1. Les données sur les dépenses n'étaient pas disponibles pour 2006; par conséquent, on a utilisé les données sur les dépenses de 2005.
2. Le nom de South Bruce Grey a changé pour Hanover en 2006.
3. Ce service de police a fermé en 2006. La ville d'Arnprior est maintenant assurée par Arnprior (PPO, service rural).
4. Ce service de police a ouvert en 2006.
5. Ce service de police a ouvert en 2006 et a pris à sa charge le service de police du canton d'Atikokan.

**Notes :** Les comparaisons entre les services de police doivent être faites avec prudence. Pour plusieurs raisons, les dépenses de fonctionnement peuvent varier considérablement entre les services de police. Voir « Dépenses totales de fonctionnement » dans la section « Notes importantes » qui précède les présents tableaux. Les comparaisons des taux de classement entre les services de police doivent être faites avec prudence. Voir « Taux de classement (%) » dans la section « Notes importantes » qui précède les présents tableaux.

**Tableau 10.7**  
**Dépenses de fonctionnement des services de police municipaux, Manitoba, 2006**

	Dépenses de fonctionnement							Infractions au Code criminel en 2006		
	Incluses dans le budget de fonctionnement du service de police							Taux pour 100 000 habitants	Variation en % du taux d'infr. au C.cr. de 2005 à 2006	Taux de classement
	Dépenses de fonctionnement	Coûts par habitant	Achat de véhicules	Location de véhicules	Services informatiques	Locaux	Service d'urgence 911			
dollars							nombre	pourcentage		
<b>Population (100 000 habitants et plus)</b>										
Winnipeg	158 967 838	245	oui	oui	oui	oui	oui	11 805	0	21
<b>Population (15 000 à 49 999 habitants)</b>										
Brandon	7 759 575	181	non	oui	non	oui	non	10 680	-3	40
<b>Population (5 000 à 14 999 habitants)</b>										
Service de police de Dakota Ojibway	3 208 347	486	non	non	oui	oui	non	27 933	-23	52
East St. Paul	1 008 857	109	non	non	non	non	oui	2 816	11	30
Morden	760 838	106	non	non	oui	oui	non	9 288	38	46
Winkler	1 330 117	142	non	non	non	oui	non	7 398	-11	57
Gendarmerie royale du Canada (GRC)										
Dauphin	1 272 074	156	..	..	..	..	..	24 596	7	39
Flin Flon	767 137	134	..	..	..	..	..	13 815	-20	57
Portage La Prairie	2 079 353	161	..	..	..	..	..	24 432	-3	43
Selkirk	1 434 720	147	..	..	..	..	..	17 323	-8	31
Steinbach	820 762	74	..	..	..	..	..	6 993	-16	37
The Pas	1 169 087	207	..	..	..	..	..	42 857	48	65
Thompson	2 847 427	214	..	..	..	..	..	45 868	-7	63
<b>Population (moins de 5 000 habitants)</b>										
Altona <sup>1</sup>	548 363	144	non	non	oui	oui	oui	5 473	-38	42
Rivers	201 759	169	non	non	non	oui	oui	15 243	18	52
Ste. Anne	253 640	152	non	oui	oui	oui	non	6 830	35	37
Gendarmerie royale du Canada (GRC)										
Beausejour	259 856	89	..	..	..	..	..	10 640	-1	42
Boissevan	175 133	118	..	..	..	..	..	8 210	-16	54
Carman	214 589	67	..	..	..	..	..	4 510	13	45
Gillam	304 699	337	..	..	..	..	..	22 762	1	86
Killarney	252 056	110	..	..	..	..	..	5 882	8	42
Minnedosa	327 467	133	..	..	..	..	..	4 768	1	56
Neepawa	309 962	91	..	..	..	..	..	7 036	-19	31
Pinawa	124 402	89	..	..	..	..	..	4 167	-29	33
Roblin	174 615	103	..	..	..	..	..	9 355	10	58
Russell	175 313	116	..	..	..	..	..	12 657	2	39
Souris	148 661	78	..	..	..	..	..	5 981	47	44
Stonewall	312 371	69	..	..	..	..	..	5 083	-18	27
Swan River	574 701	142	..	..	..	..	..	22 296	3	49
Virden	334 837	107	..	..	..	..	..	8 062	17	51

.. indisponible pour une période de référence précise

1. Les données sur les dépenses n'étaient pas disponibles pour 2006; par conséquent, on a utilisé les données sur les dépenses de 2005.

**Notes :** Les comparaisons entre les services de police doivent être faites avec prudence. Pour plusieurs raisons, les dépenses de fonctionnement peuvent varier considérablement entre les services de police. Voir « Dépenses totales de fonctionnement » dans la section « Notes importantes » qui précède les présents tableaux. Les comparaisons des taux de classement entre les services de police doivent être faites avec prudence. Voir « Taux de classement (%) » dans la section « Notes importantes » qui précède les présents tableaux. **Note au sujet des contrats municipaux de la GRC** — Les dépenses comprennent seulement le coût assumé par la municipalité et non le coût total du contrat, ni les coûts des services policiers supplémentaires.

**Tableau 10.8**  
**Dépenses de fonctionnement des services de police municipaux, Saskatchewan, 2006**

	Dépenses de fonctionnement							Infractions au Code criminel en 2006		
	Incluses dans le budget de fonctionnement du service de police							Taux pour 100 000 habitants	Variation en % du taux d'infr. au C.cr. de 2005 à 2006	Taux de classement
	Dépenses de fonctionnement	Coûts par habitant	Achat de véhicules	Location de véhicules	Services informatiques	Locaux	Service d'urgence 911			
	dollars						nombre	pourcentage		
<b>Population (100 000 habitants et plus)</b>										
Regina	43 901 704	242	oui	oui	oui	oui	oui	13 152	-7	38
Saskatoon	50 237 147	248	oui	oui	oui	oui	oui	13 996	-8	41
<b>Population (15 000 à 49 999 habitants)</b>										
Moose Jaw	6 498 359	202	non	oui	oui	non	non	13 085	-7	38
Prince Albert	7 909 417	231	non	non	oui	oui	oui	17 948	-7	57
Gendarmerie royale du Canada (GRC)										
Lloydminster	2 718 641	114	..	..	..	..	..	19 282	19	49
Yorkton	2 158 307	144	..	..	..	..	..	18 753	-1	57
<b>Population (5 000 à 14 999 habitants)</b>										
Estevan	2 291 979	228	non	oui	oui	oui	oui	9 326	18	43
Weyburn	1 750 269	187	non	non	oui	non	non	11 737	2	41
Gendarmerie royale du Canada (GRC)										
Humboldt	442 910	83	..	..	..	..	..	6 316	-25	35
Martensville	247 354	45	..	..	..	..	..	4 505	..	42
Melfort	555 837	106	..	..	..	..	..	14 128	10	56
North Battleford	2 583 058	195	..	..	..	..	..	47 150	21	54
Swift Current	1 566 859	107	..	..	..	..	..	9 863	-1	47
<b>Population (moins de 5 000 habitants)</b>										
Caronport	54 566	56	non	non	oui	non	non	3 186	-4	48
Dalmeny	205 534	115	non	oui	oui	non	oui	5 692	-10	39
Service de police de File Hills First Nations <sup>1</sup>	919 200	420	non	non	non	oui	non	14 625	7	60
Service de police de Corman Park	74 341	62	non	non	oui	oui	oui	5 560	11	51
Luseland	105 557	182	non	non	oui	oui	oui	6 540	28	39
Stoughton	81 150	110	non	non	oui	non	non	8 378	93	50
Gendarmerie royale du Canada (GRC) <sup>2</sup>										
Assiniboia	..	..	..	..	..	..	..	7 454	12	57
Battleford	..	..	..	..	..	..	..	7 519	21	38
Biggar	..	..	..	..	..	..	..	8 370	-17	49
Canora	..	..	..	..	..	..	..	9 803	-8	36
Creighton	..	..	..	..	..	..	..	17 061	-11	73
Esterhazy	..	..	..	..	..	..	..	6 938	21	38
Fort Qu'Appelle	..	..	..	..	..	..	..	51 354	-4	62
Hudson Bay	..	..	..	..	..	..	..	11 555	-21	56
Indian Head	..	..	..	..	..	..	..	11 060	-2	54
Kamsack	..	..	..	..	..	..	..	27 451	-13	63
Kindersley	..	..	..	..	..	..	..	8 196	-20	61
La Ronge	..	..	..	..	..	..	..	63 543	-16	76
Lanigan	..	..	..	..	..	..	..	4 542	-15	32
Maple Creek	..	..	..	..	..	..	..	15 494	-18	57
Meadow Lake	..	..	..	..	..	..	..	35 444	-5	69
Melville	..	..	..	..	..	..	..	8 692	-21	57
Moosomin	..	..	..	..	..	..	..	4 514	8	41

Voir les notes à la fin du tableau.



**Tableau 10.8**  
**Dépenses de fonctionnement des services de police municipaux, Saskatchewan, 2006 (suite)**

	Dépenses de fonctionnement						Infractions au Code criminel en 2006		
	Incluses dans le budget de fonctionnement du service de police						Taux pour 100 000 habitants	Variation en % du taux d'infr. au C.cr. de 2005 à 2006	Taux de classement
	Dépenses de fonctionnement	Coûts par habitant	Achat de véhicules	Location de véhicules	Services informatiques	Locaux			
dollars							nombre	pourcentage	
<b>Population (moins de 5 000 habitants)</b>									
Gendarmerie royale du Canada (GRC) <sup>1</sup>									
Outlook	..	..	..	..	..	..	5 640	15	54
Rosetown	..	..	..	..	..	..	6 008	-7	45
Shaunavon	..	..	..	..	..	..	9 213	-18	51
Tisdale	..	..	..	..	..	..	6 938	-29	62
Unity	..	..	..	..	..	..	8 264	-10	51
Wadena	..	..	..	..	..	..	9 207	-17	54
Warman	..	..	..	..	..	..	3 796	0	34
Watrous	..	..	..	..	..	..	3 527	-36	54
Wilkie	..	..	..	..	..	..	7 327	-6	44
Wynyard	..	..	..	..	..	..	9 501	6	59

.. indisponible pour une période de référence précise

1. Les données sur les dépenses n'étaient pas disponibles pour 2006; par conséquent, on a utilisé les données sur les dépenses de 2005.

2. Les municipalités de la Saskatchewan assurées par la GRC sont couvertes par le Saskatchewan RCMP Cost Redistribution Program, qui cherche à réduire les disparités pour ce qui est des dépenses au chapitre des services de police des municipalités des régions urbaines et rurales. Cette entente énonce les taux par habitant pour les municipalités des régions urbaines et rurales de moins de 5 000 habitants et la province les facture pour les services policiers de la GRC (52,45 \$ par habitant en 2006 pour ces municipalités). Par conséquent, les dépenses réelles de fonctionnement ne sont pas disponibles pour chaque service de police.

**Notes :** Les comparaisons entre les services de police doivent être faites avec prudence. Pour plusieurs raisons, les dépenses de fonctionnement peuvent varier considérablement entre les services de police. Voir « Dépenses totales de fonctionnement » dans la section « Notes importantes » qui précède les présents tableaux. Les comparaisons des taux de classement entre les services de police doivent être faites avec prudence. Voir « Taux de classement (%) » dans la section « Notes importantes » qui précède les présents tableaux. **Note au sujet des contrats municipaux de la GRC** — Les dépenses comprennent seulement le coût assumé par la municipalité et non le coût total du contrat, ni les coûts des services policiers supplémentaires.

**Tableau 10.9**  
**Dépenses de fonctionnement des services de police municipaux, Alberta, 2006**

	Dépenses de fonctionnement							Infractions au Code criminel en 2006		
	Incluses dans le budget de fonctionnement du service de police							Taux pour 100 000 habitants	Variation en % du taux d'infr. au C.cr. de 2005 à 2006	Taux de classement
	Dépenses de fonctionnement	Coûts par habitant	Achat de véhicules	Location de véhicules	Services informatiques	Locaux	Service d'urgence 911			
dollars							nombre	pourcentage		
<b>Population (100 000 habitants et plus)</b>										
Calgary	246 866 265	244	non	oui	oui	oui	oui	6 642	-3	34
Edmonton	202 449 000	273	oui	oui	oui	oui	oui	11 045	-7	29
<b>Population (50 000 à 99 999 habitants)</b>										
Lethbridge	18 535 500	231	non	oui	oui	oui	oui	9 879	-6	51
Medicine Hat	16 076 752	274	non	oui	oui	oui	non	7 314	-1	44
Gendarmerie royale du Canada (GRC)										
Red Deer	10 925 687	138	..	..	..	..	..	13 206	-23	52
St. Albert	4 374 931	70	..	..	..	..	..	6 063	-4	27
Fort McMurray	8 918 465	175	..	..	..	..	..	16 656	-5	51
<b>Population (15 000 à 49 999 habitants)</b>										
Camrose	3 684 895	219	oui	non	oui	oui	oui	12 142	-11	41
Gendarmerie royale du Canada (GRC)										
Airdrie	2 149 385	82	..	..	..	..	..	8 741	15	31
Cochrane	1 107 046	58	..	..	..	..	..	5 306	-17	48
Grande Prairie	6 485 596	137	..	..	..	..	..	18 695	-11	36
Leduc	1 899 384	117	..	..	..	..	..	15 561	8	36
Okotoks	1 035 859	64	..	..	..	..	..	10 167	6	33
Spruce Grove	1 734 065	94	..	..	..	..	..	14 510	6	39
Comté de Strathcona	5 581 637	111	..	..	..	..	..	7 032	3	35
<b>Population (5 000 à 14 999 habitants)</b>										
Service de police de Blood Tribe	4 230 817	564	oui	non	oui	oui	oui	63 796	1	62
Lacombe <sup>1</sup>	1 644 296	149	non	non	oui	oui	oui	11 310	14	42
Taber	1 830 125	219	oui	non	oui	oui	oui	12 776	-3	62
Gendarmerie royale du Canada (GRC)										
Banff	1 573 267	205	..	..	..	..	..	15 656	1	41
Beaumont	581 762	67	..	..	..	..	..	6 400	-2	29
Bonnyville	797 047	120	..	..	..	..	..	16 512	-30	49
Brooks	1 351 944	99	..	..	..	..	..	17 272	-10	51
Canmore	1 287 601	99	..	..	..	..	..	8 936	-19	34
Chestermere	557 035	82	..	..	..	..	..	10 244	147	38
Cold Lake	744 691	64	..	..	..	..	..	15 333	-7	53
Crowsnest Pass	631 417	110	..	..	..	..	..	9 934	-1	45
Devon	512 596	66	..	..	..	..	..	6 458	0	40
Drayton Valley	894 261	144	..	..	..	..	..	19 427	-1	42
Drumheller	676 021	106	..	..	..	..	..	13 017	-21	45
Edson	1 212 625	145	..	..	..	..	..	18 684	-4	34
Fort Saskatchewan	1 448 054	101	..	..	..	..	..	12 454	1	48
High River	943 975	79	..	..	..	..	..	7 631	-14	41
Hinton	1 264 305	132	..	..	..	..	..	10 415	-25	46
Innisfail	613 606	75	..	..	..	..	..	8 497	10	35
Morinville	680 790	96	..	..	..	..	..	8 528	-6	41
Olds	546 870	72	..	..	..	..	..	10 925	1	49
Peace River	764 406	118	..	..	..	..	..	20 180	-5	55
Ponoka	858 059	126	..	..	..	..	..	18 149	-16	54
Rocky Mountain House	953 423	144	..	..	..	..	..	29 819	-5	53
Slave Lake	796 465	119	..	..	..	..	..	24 724	0	63
St. Paul	791 061	144	..	..	..	..	..	27 936	-19	64
Stettler	616 008	114	..	..	..	..	..	10 878	-4	38

Voir les notes à la fin du tableau.

**Tableau 10.9**  
**Dépenses de fonctionnement des services de police municipaux, Alberta, 2006 (suite)**

	Dépenses de fonctionnement							Infractions au Code criminel en 2006		
	Incluses dans le budget de fonctionnement du service de police							Taux pour 100 000 habitants	Variation en % du taux d'infr. au C.cr. de 2005 à 2006	Taux de classement
	Dépenses de fonctionnement	Coûts par habitant	Achat de véhicules	Location de véhicules	Services informatiques	Locaux	Service d'urgence 911			
dollars							nombre	pourcentage		
<b>Population (5 000 à 14 999 habitants)</b>										
Gendarmerie royale du Canada (GRC)										
Stony Plain	745 390	65	..	..	..	..	..	9 153	-3	32
Strathmore	774 024	73	..	..	..	..	..	14 535	37	47
Sylvan Lake	723 305	64	..	..	..	..	..	11 078	19	40
Vegreville	585 548	103	..	..	..	..	..	12 669	20	57
Wainwright	578 330	108	..	..	..	..	..	9 279	-32	53
Wetaskiwin	1 517 294	129	..	..	..	..	..	24 943	15	49
Whitecourt	918 951	100	..	..	..	..	..	18 466	-11	43
<b>Population (moins de 5 000 habitants)</b>										
Louis Bull	728 687	484	non	non	oui	oui	non	19 721	-41	55
Service de police Tsuu T'ina Nation	862 649	641	oui	non	oui	non	non	122 900	-2	40

1. Les données sur les dépenses n'étaient pas disponibles pour 2006; par conséquent, on a utilisé les données sur les dépenses de 2005.

**Notes :** Les comparaisons entre les services de police doivent être faites avec prudence. Pour plusieurs raisons, les dépenses de fonctionnement peuvent varier considérablement entre les services de police. Voir « Dépenses totales de fonctionnement » dans la section « Notes importantes » qui précède les présents tableaux. Les comparaisons des taux de classement entre les services de police doivent être faites avec prudence. Voir « Taux de classement (%) » dans la section « Notes importantes » qui précède les présents tableaux. **Note au sujet des contrats municipaux de la GRC** — Les dépenses comprennent seulement le coût assumé par la municipalité et non le coût total du contrat, ni les coûts des services policiers supplémentaires.

**Tableau 10.10**  
**Dépenses de fonctionnement des services de police municipaux, Colombie-Britannique, 2006**

	Dépenses de fonctionnement							Infractions au Code criminel en 2006		
	Incluses dans le budget de fonctionnement du service de police							Taux pour 100 000 habitants	Variation en % du taux d'infr. au C.cr. de 2005 à 2006	Taux de classement
	Dépenses de fonctionnement	Coûts par habitant	Achat de véhicules	Location de véhicules	Services informatiques	Locaux	Service d'urgence 911			
	dollars						nombre	pourcentage		
<b>Population (100 000 habitants et plus)</b>										
Abbotsford	30 721 443	237	oui	oui	oui	oui	oui	10 247	-6	24
Delta	23 358 395	227	oui	oui	oui	oui	oui	7 125	-3	19
Saanich	21 249 806	192	oui	oui	oui	oui	oui	5 774	0	27
Vancouver	189 671 603	322	oui	oui	oui	oui	oui	11 583	-1	24
Gendarmerie royale du Canada (GRC)										
Burnaby <sup>1</sup>	25 715 320	125	..	..	..	..	..	11 655	-6	13
Coquitlam <sup>1</sup>	14 005 997	117	..	..	..	..	..	9 516	-7	13
Kelowna	13 486 464	120	..	..	..	..	..	13 655	-10	25
Canton de Langley <sup>1</sup>	13 661 613	136	..	..	..	..	..	10 353	-5	15
Richmond <sup>1,2</sup>	21 713 705	123	..	..	..	..	..	8 199	-12	11
Surrey <sup>1</sup>	58 070 481	144	..	..	..	..	..	12 071	-5	21
<b>Population (50 000 à 99 999 habitants)</b>										
New Westminster	17 319 949	300	oui	oui	oui	oui	oui	14 185	-13	21
Victoria	33 007 936	344	oui	oui	oui	oui	oui	17 917	-3	25
Gendarmerie royale du Canada (GRC)										
Chilliwack (D.M.) <sup>1</sup>	10 361 780	138	..	..	..	..	..	15 078	-13	21
Kamloops	11 548 724	137	..	..	..	..	..	15 874	-6	28
Maple Ridge <sup>1</sup>	8 364 641	110	..	..	..	..	..	11 349	-16	12
Nanaimo	11 948 104	147	..	..	..	..	..	17 463	-2	21
District de North Vancouver <sup>1</sup>	9 485 462	107	..	..	..	..	..	5 667	-15	11
Port Coquitlam <sup>1</sup>	6 204 664	111	..	..	..	..	..	10 630	-8	12
Prince George	12 476 477	161	..	..	..	..	..	19 507	8	34
<b>Population (15 000 à 49 999 habitants)</b>										
Central Saanich	3 463 430	207	oui	oui	oui	oui	oui	4 348	-11	27
Oak Bay	3 364 696	186	oui	oui	oui	oui	oui	5 117	-21	12
Port Moody	6 007 090	199	oui	oui	oui	oui	oui	6 172	-7	28
West Vancouver	11 303 369	242	oui	oui	oui	oui	oui	5 928	7	15
Gendarmerie royale du Canada (GRC)										
Campbell River	3 770 472	120	..	..	..	..	..	17 056	-5	25
Colwood	1 008 155	65	..	..	..	..	..	9 198	23	9
Courtenay	2 783 541	124	..	..	..	..	..	15 182	-17	34
Cranbrook	2 388 250	119	..	..	..	..	..	11 894	-10	29
Fort St. John	2 907 373	159	..	..	..	..	..	20 772	-9	36
Langford	2 491 861	112	..	..	..	..	..	13 379	18	12
Langley <sup>1</sup>	4 889 259	190	..	..	..	..	..	17 271	-2	17
Mission <sup>1</sup>	5 263 822	149	..	..	..	..	..	14 818	-12	18
North Cowichan	2 732 253	94	..	..	..	..	..	9 527	-3	27
North Vancouver City <sup>1</sup>	6 908 275	139	..	..	..	..	..	9 789	-15	17
Penticton	4 456 886	129	..	..	..	..	..	14 950	-9	33
Pitt Meadows <sup>1</sup>	1 448 096	83	..	..	..	..	..	8 830	-12	11
Port Alberni	3 574 894	190	..	..	..	..	..	21 373	2	33
Prince Rupert	2 100 453	137	..	..	..	..	..	20 202	-1	47
Salmon Arm	1 609 844	93	..	..	..	..	..	10 925	6	25
Squamish	1 930 145	119	..	..	..	..	..	18 032	-13	21
Vernon	5 100 924	139	..	..	..	..	..	15 283	-8	19
White Rock <sup>1</sup>	2 664 493	136	..	..	..	..	..	9 015	7	26

Voir les notes à la fin du tableau.

**Tableau 10.10**  
**Dépenses de fonctionnement des services de police municipaux, Colombie-Britannique, 2006 (suite)**

	Dépenses de fonctionnement							Infractions au Code criminel en 2006		
	Incluses dans le budget de fonctionnement du service de police							Taux pour 100 000 habitants	Variation en % du taux d'infr. au C.cr. de 2005 à 2006	Taux de classement
	Dépenses de fonctionnement	Coûts par habitant	Achat de véhicules	Location de véhicules	Services informatiques	Locaux	Service d'urgence 911			
dollars							nombre	pourcentage		
<b>Population (5 000 à 14 999 habitants)</b>										
Nelson	2 443 187	246	oui	oui	oui	oui	oui	11 579	-17	28
<b>Gendarmerie royale du Canada (GRC)</b>										
Castlegar	779 285	99	..	..	..	..	..	15 554	1	18
Coldstream District Municipal	554 159	54	..	..	..	..	..	3 401	-10	10
Comox	833 218	64	..	..	..	..	..	4 351	-22	28
Dawson Creek	1 682 968	145	..	..	..	..	..	19 724	-12	34
Hope	1 124 431	169	..	..	..	..	..	17 699	-2	27
Kimberley	600 187	84	..	..	..	..	..	7 164	-7	25
Kitimat	1 205 433	115	..	..	..	..	..	7 146	3	47
Ladysmith	496 014	66	..	..	..	..	..	7 601	-6	32
Lake Country	649 989	61	..	..	..	..	..	6 440	-28	18
Mackenzie	651 801	120	..	..	..	..	..	7 759	-29	61
Merritt	964 936	127	..	..	..	..	..	23 779	4	27
North Saanich	799 917	71	..	..	..	..	..	3 704	9	19
Parksville	1 090 092	90	..	..	..	..	..	13 451	-23	15
Powell River	1 449 577	103	..	..	..	..	..	10 595	-8	32
Qualicum Beach	580 717	65	..	..	..	..	..	8 271	3	12
Quesnel	1 692 735	160	..	..	..	..	..	23 861	0	55
Revelstoke	861 596	107	..	..	..	..	..	9 403	-11	34
Sechelt	740 958	80	..	..	..	..	..	9 681	1	22
Sidney	1 076 462	91	..	..	..	..	..	6 102	12	20
Smithers	811 713	146	..	..	..	..	..	23 354	-23	31
Sooke	874 872	84	..	..	..	..	..	10 406	13	13
Summerland	698 576	61	..	..	..	..	..	6 441	-6	22
Terrace	1 788 338	141	..	..	..	..	..	19 384	-6	42
Trail	946 179	122	..	..	..	..	..	14 502	-1	32
View Royal	604 356	72	..	..	..	..	..	12 036	36	12
Whistler	1 953 764	204	..	..	..	..	..	24 836	18	14
Williams Lake	1 903 094	159	..	..	..	..	..	26 611	5	40
<b>Population (moins de 5 000 habitants)</b>										
Kitasoo/Xaixais Public Safety	224 235	703	oui	oui	oui	oui	oui	23 511	-18	67
Stl'atl'imx Tribal Police	1 035 325	355	oui	oui	oui	oui	oui	18 428	6	31

.. indisponible pour une période de référence précise

1. Comprend les dépenses liées à l'Integrated Homicide Investigation Team.
2. Les dépenses de fonctionnement pour Richmond incluent l'aéroport international de Vancouver.

**Notes :** Les comparaisons entre les services de police doivent être faites avec prudence. Pour plusieurs raisons, les dépenses de fonctionnement peuvent varier considérablement entre les services de police. Voir « Dépenses totales de fonctionnement » dans la section « Notes importantes » qui précède les présents tableaux. Les comparaisons des taux de classement entre les services de police doivent être faites avec prudence. Voir « Taux de classement (%) » dans la section « Notes importantes » qui précède les présents tableaux. **Note au sujet des contrats municipaux de la GRC** — Les dépenses comprennent seulement le coût assumé par la municipalité et non le coût total du contrat, ni les coûts des services policiers supplémentaires.