

Jornada “L’habitatge en temps de pandèmia” 27 i 28 de setembre de 2021

Les mesures urgents en habitatge davant la COVID-19

Les mesures adoptades a nivell del Govern central. Francisco Javier Martín, director general de Vivienda y Suelo

Les mesures adoptades des de la Generalitat de Catalunya. Jaume Fornt, director de l'Agència de l'Habitatge de Catalunya

Les mesures adoptades des de l'Ajuntament de Barcelona. Lucia Martín, regidora d'Habitatge i Rehabilitació de l'Ajuntament de Barcelona

Les mesures de suport establertes per l'Àrea Metropolitana de Barcelona. Amadeu Iglesias, director-Gerent de l'IMPSOL, de l'Àrea Metropolitana de Barcelona

El suport als ajuntaments en la seva estratègia d'atenció a les emergències. Miquel Ortiz Gómez, director del programa SIDH de l'Oficina d'Habitatge de la GSHUA.

Jornada “L’habitatge en temps de pandèmia” 27 i 28 de setembre de 2021

Les mesures urgents en habitatge davant la COVID-19

Les mesures de suport establertes per l'Àrea Metropolitana de Barcelona. Amadeu Iglesias, director-Gerent de l'IMPSOL, de l'Àrea Metropolitana de Barcelona



“LES MESURES DE SUPORT ESTABLERTES PER L’AMB”

28|09|2021

PLA SOCIAL

Pla metropolità de suport a les polítiques socials municipals

(2020-2023)

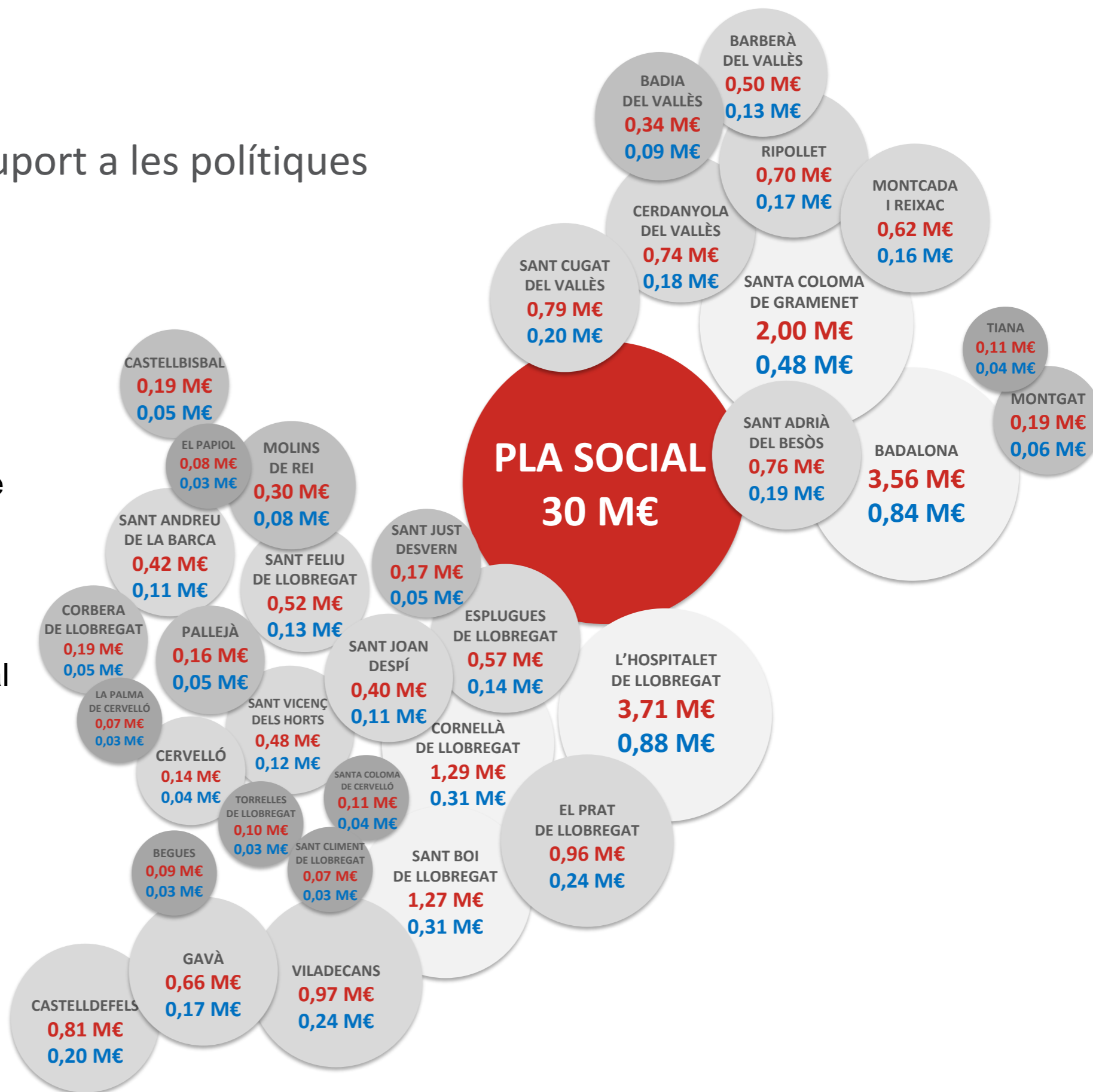
24 M€

Programa metropolità de dinamització del mercat de treball

6 M€

Programa metropolità de foment de la cohesió social

El Programa metropolità de dinamització del mercat de treball i el Programa metropolità de foment de la cohesió social s’han reconvertit per donar suport a projectes específics de lluita contra els efectes de la Covid-19.

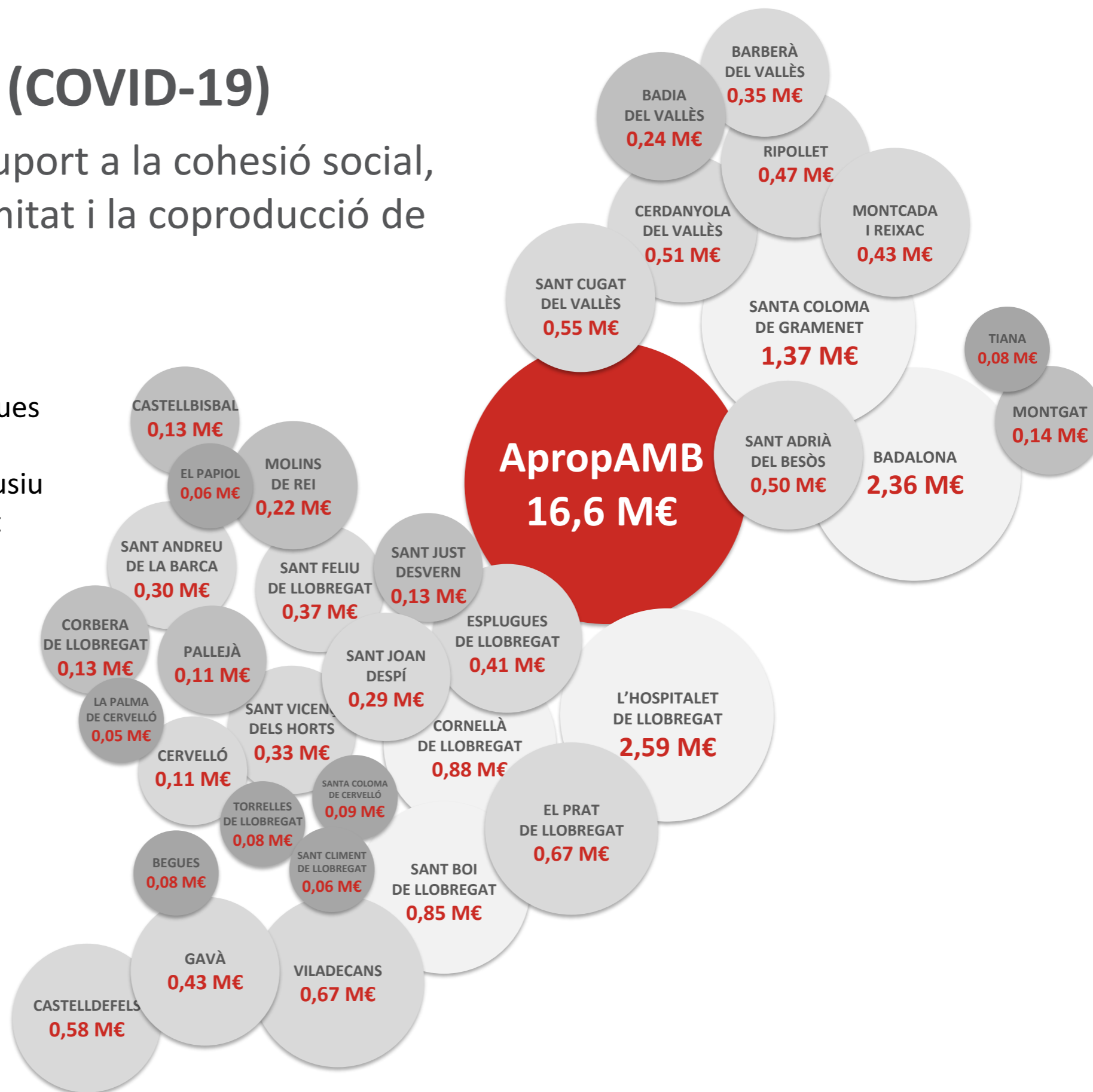


PLA ApropAMB (COVID-19)

Pla metropolità de suport a la cohesió social, l'economia de proximitat i la coproducció de serveis

Xarxa de reforç de les polítiques socials
 Reforç educatiu, digital i inclusiu
 Suport a les xarxes d'activitat econòmica del municipi

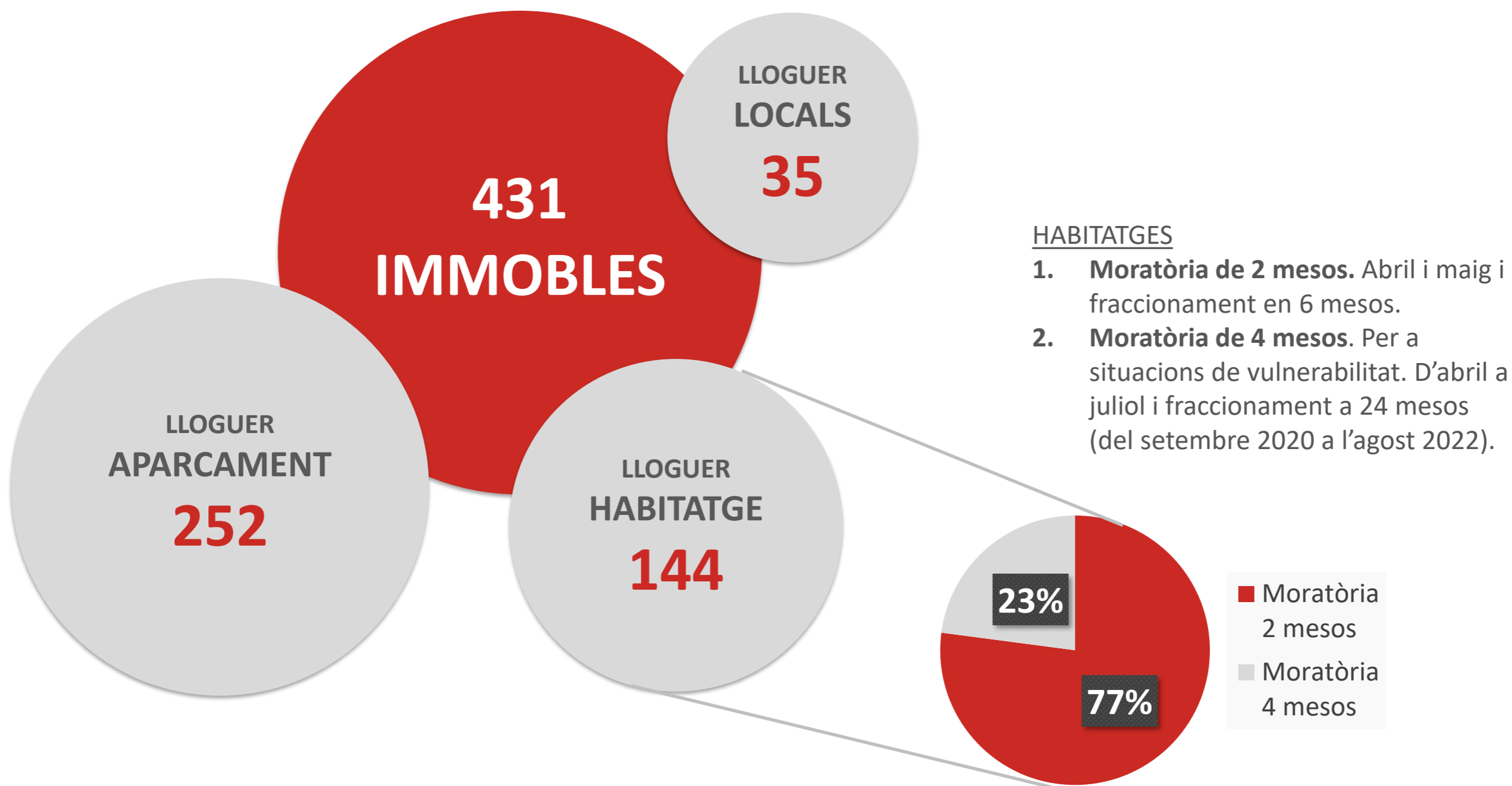
Pla extraordinari que es crea per dotar de recursos els municipis i que així puguin impulsar projectes per combatre els efectes de la crisi social, econòmica, sanitària i de seguretat provocada per la Covid-19, adreçat a la ciutadania i en especial als col·lectius més vulnerables, el petit teixit productiu i de serveis de proximitat, i el teixit social i econòmic local més afectat per aquesta situació.



Tots els programes impulsats per **l’Agència Metropolitana** i per **l’Oficina de Polítiques Socials** s’han reorientat per atendre prioritàriament les necessitats sorgides arran de la pandèmia.

El **Pla d’Actuació Metropolità 2020- 2023**, aprovat pel Consell Metropolità a finals del l’any 2020, incorpora aquesta redefinició de les mesures de l’Àrea de Desenvolupament Social i Econòmic.

Moratòries IMPSOL



GARATGES I LOCALS*

Moratòria de 2 mesos. Els mesos d'abril i maig i fraccionament de les dues mensualitats en 6 mesos.

*Addicionalment es va aplicar una rebaixa del 50% en els locals que no poguessin exercir la seva activitat al 100% degut a les restriccions aplicades pel Govern.

L’estratègia dels projectes. Canvi de Paradigma

El que la societat vol o el que creiem que necessita?

D’entendre l’habitatge com un producte per a un destinatari, a entendre-la com un bé d’interès general on més persones l’utilitzen, però la societat es beneficiada.

Qualitat arquitectònica i eficiència energètica com principi bàsic (NZEB)

- Maximització de les alçades i de la qualitat dels espais.
- Reducció de la demanda energètica: ventilació creuada com principi bàsic.
- Mínima dependència manteniment posterior.
- Reducció petjada ecològica.
- Incorporació materials sans i saludables.
- *Flexibilització del programa.*
- *Reducció de l’aparcament.*
- *Aposta pels espais intermedis i comunitaris.*

Habitatges adaptables i flexibles

- Flexible: S’ajusta a les necessitats canviants, tant social com tecnològiques
- Adaptable: Capacitat d’albergar usos i funcions socials diverses, sense modificacions dels espais.

Habitatges inclusius i dissenyats amb perspectiva de gènere

- Trenquen amb les jerarquies espaials i amb la repartició tradicional de rols i de poder.
- Incorporen la diversitat d’usos requerits en les diferents etapes de la vida dels ocupants considerant també les tasques de les cures de persones dependents.
- Tenen en compte espais d’emmagatzematge així com els necessaris per la cadena de lavabo, alimentació, brossa, reciclatge.
- Espais comunitaris segurs i inclusius, evitant racons sense visibilitat, considerant que la percepció de seguretat està relacionada amb les mirades sobre els espais oberts.

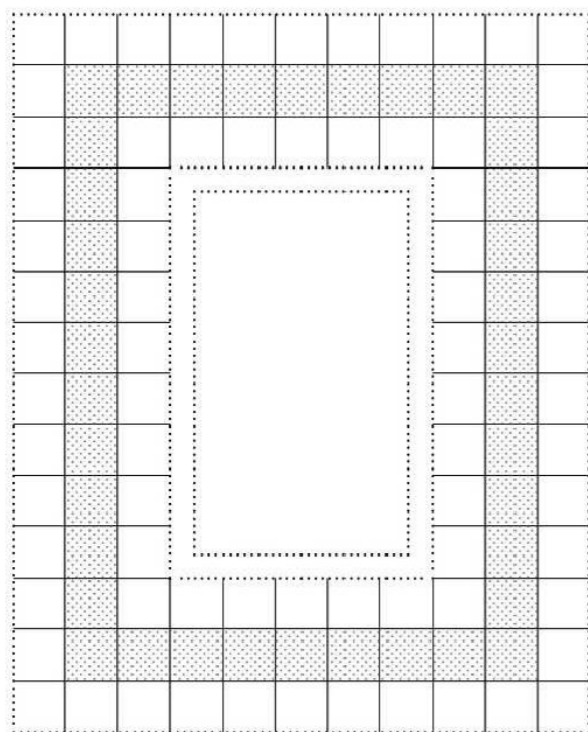
Industrialització

Autosuficiència financera

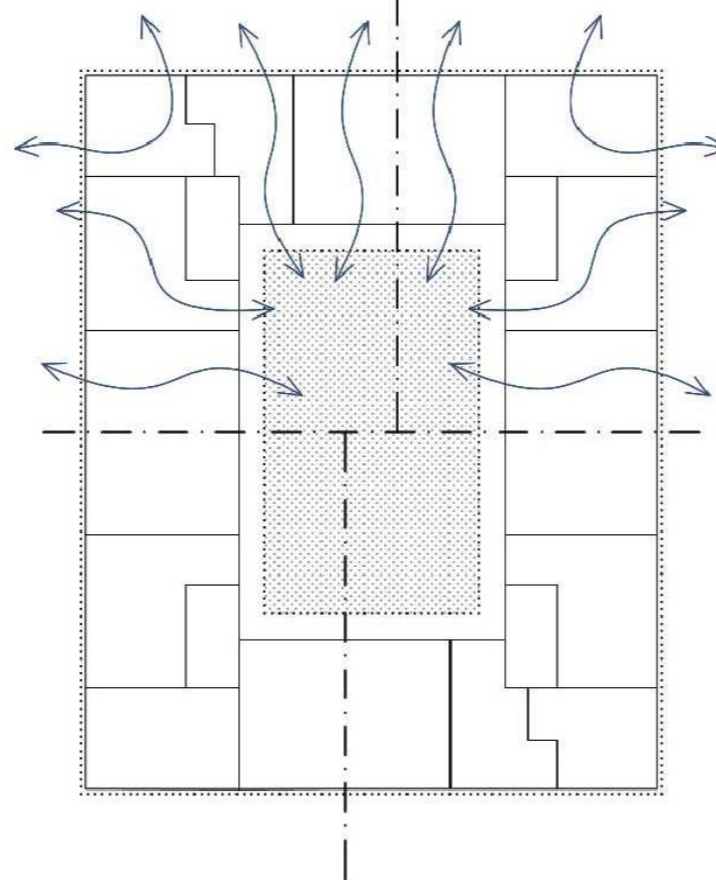


**85 HABITATGES AMB PROTECCIÓ OFICIAL + URBANIZACIÓ
AL SECTOR “PISA” A CORNELLÀ DE LLOBREGAT**

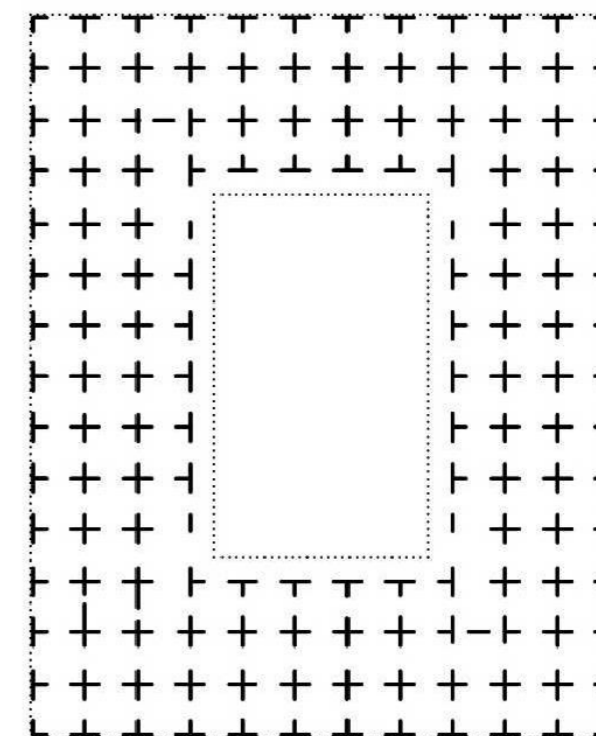
543 espacis de 360x360cm
en el edifici

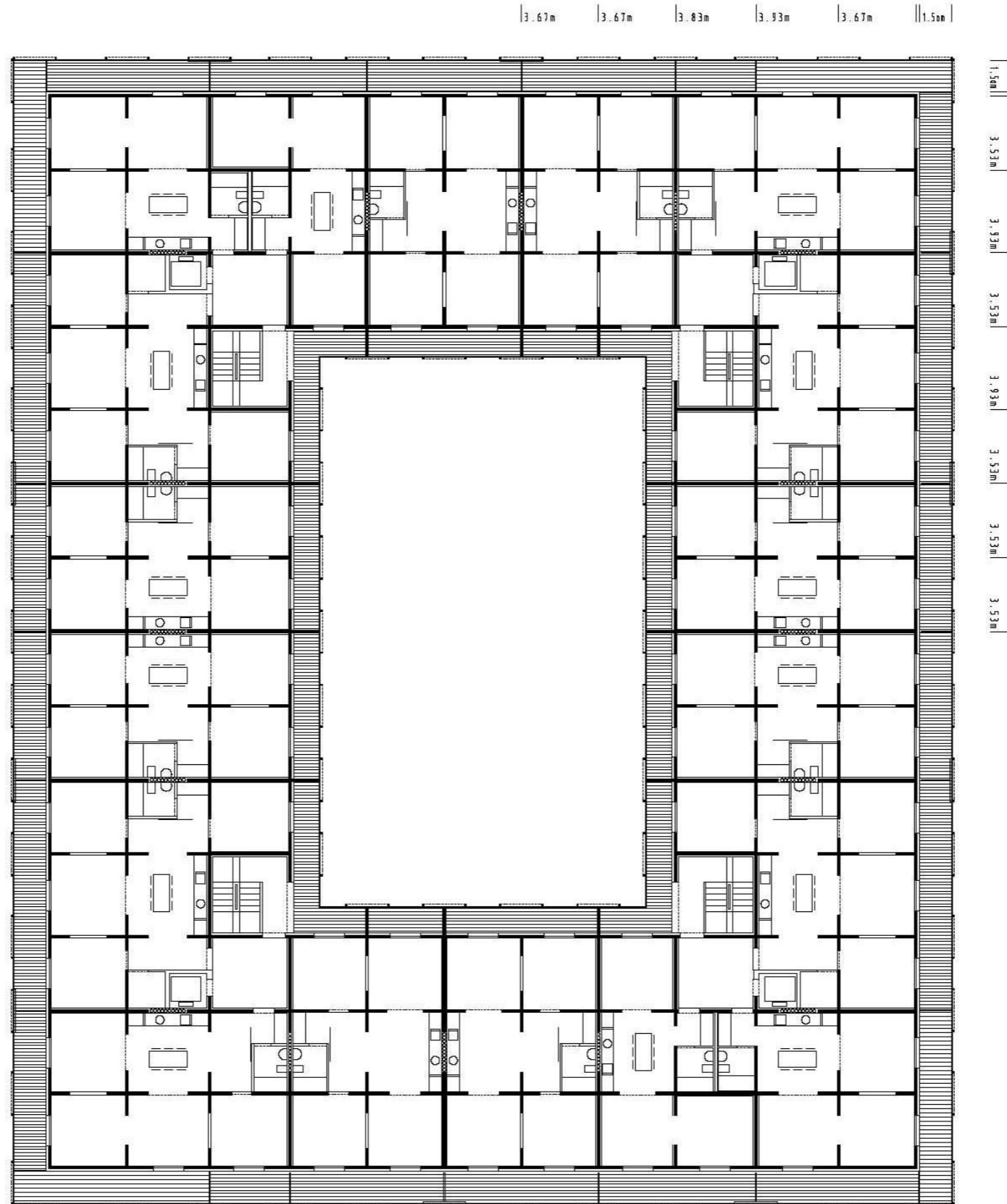


4 núcleos y 18 viviendas
por planta



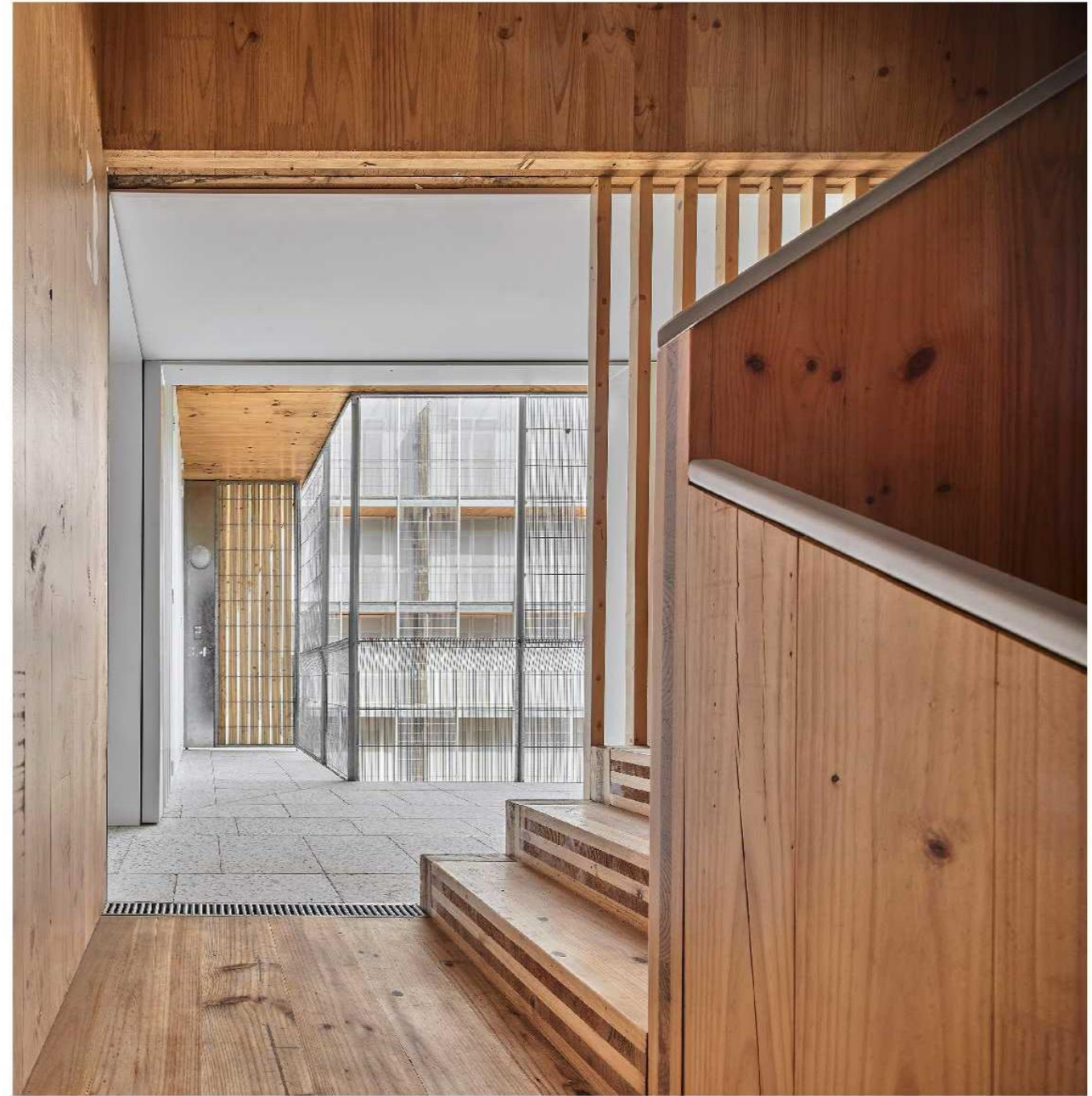
esquema estructura
concurso

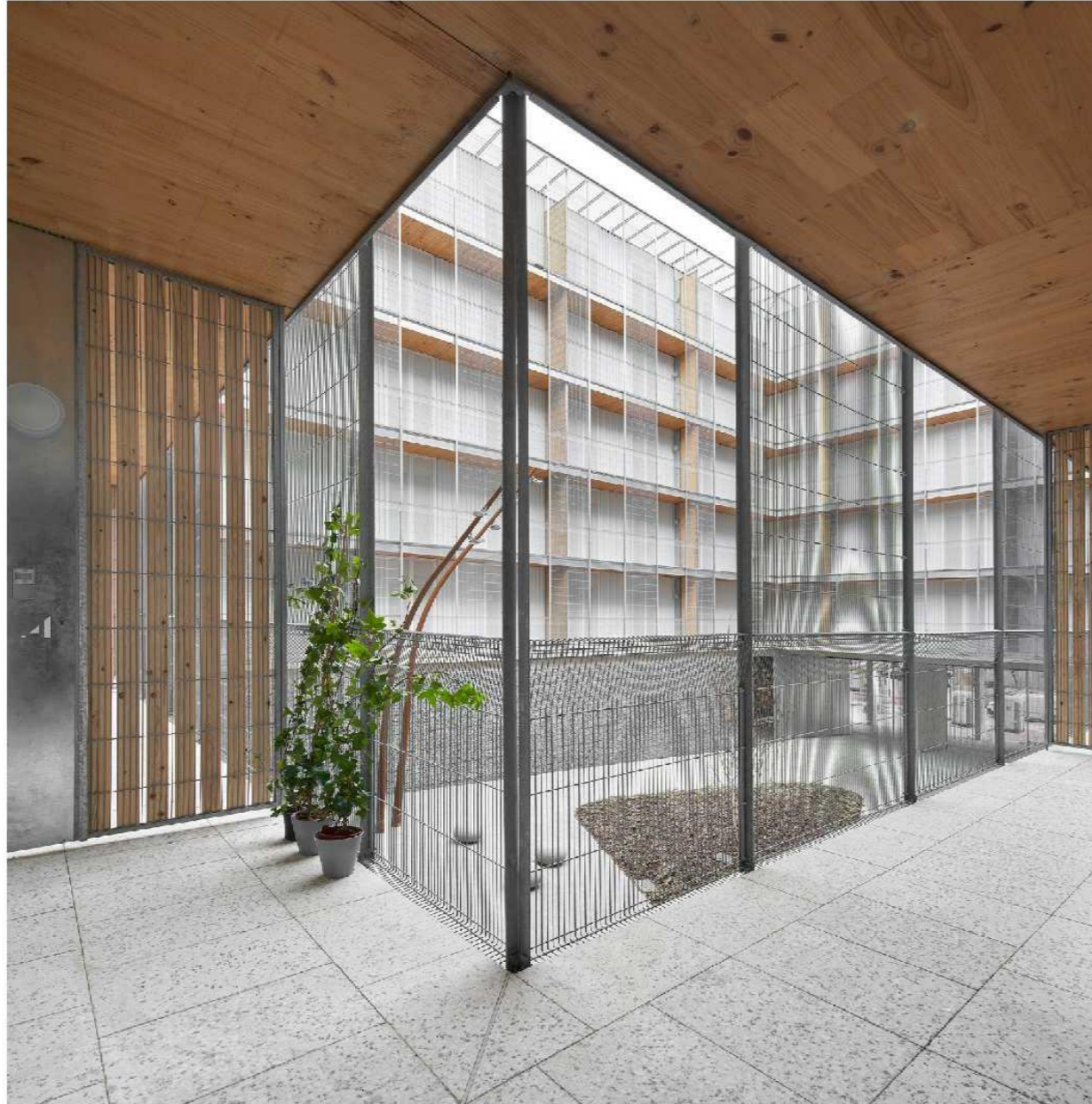


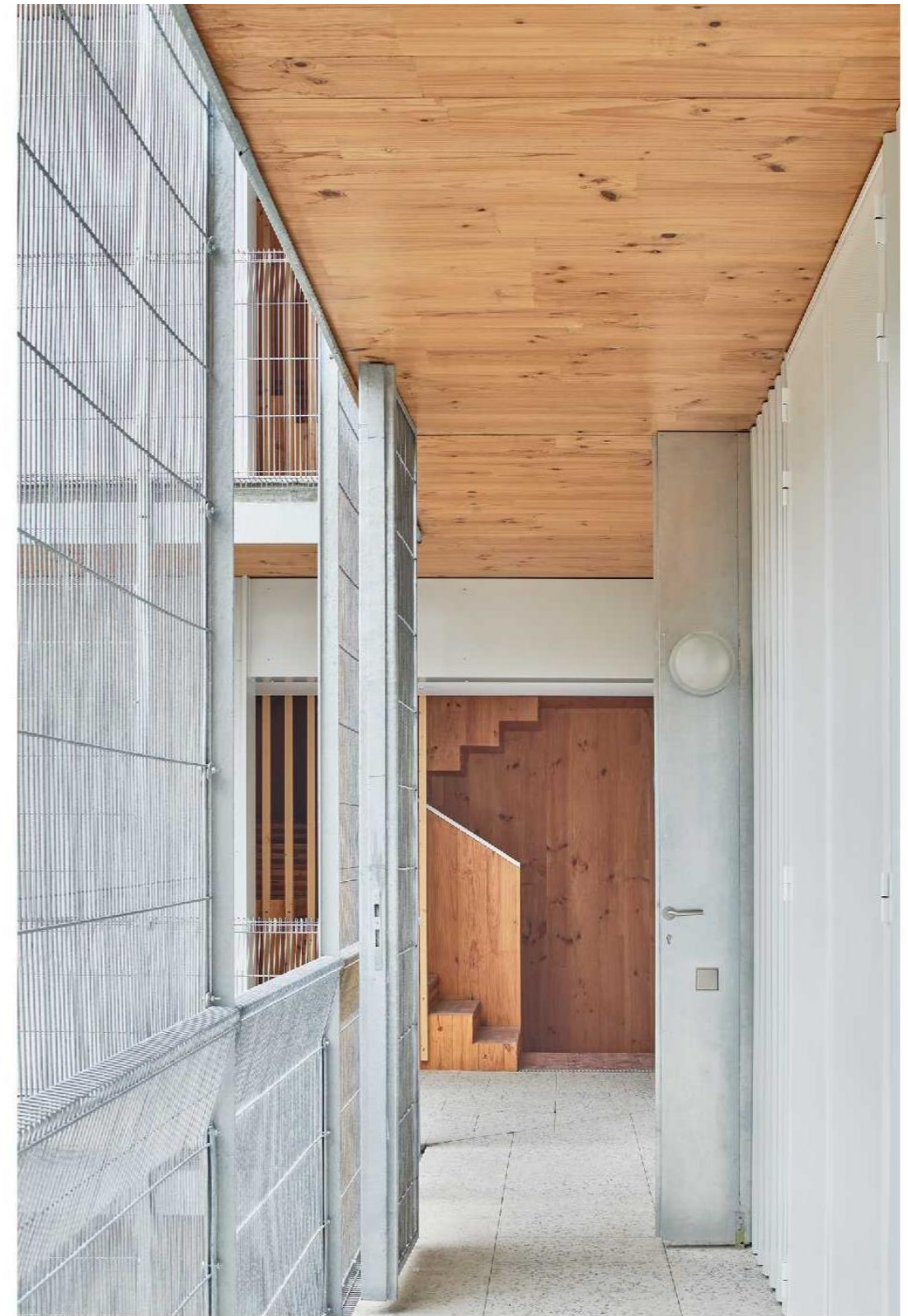


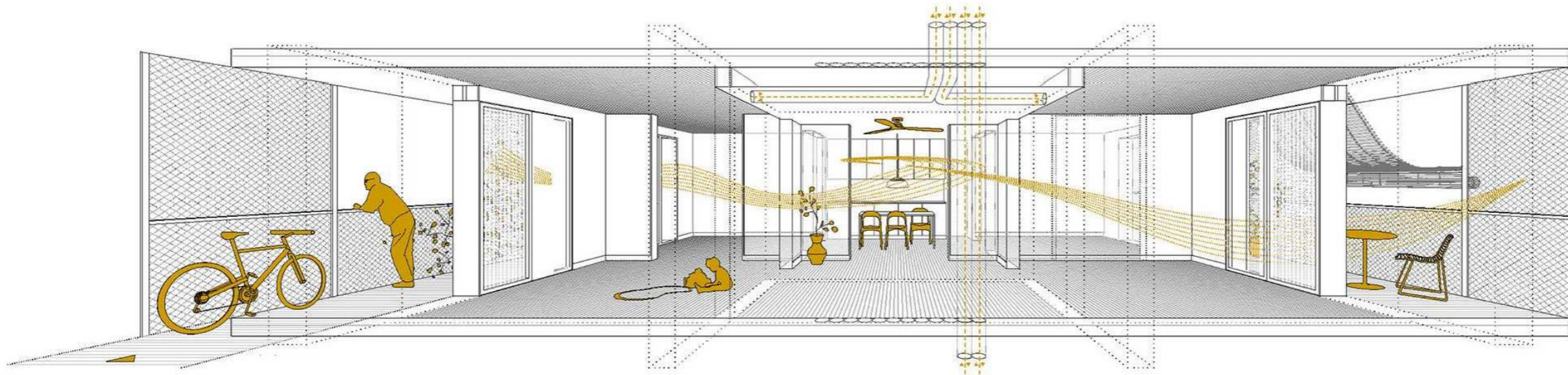
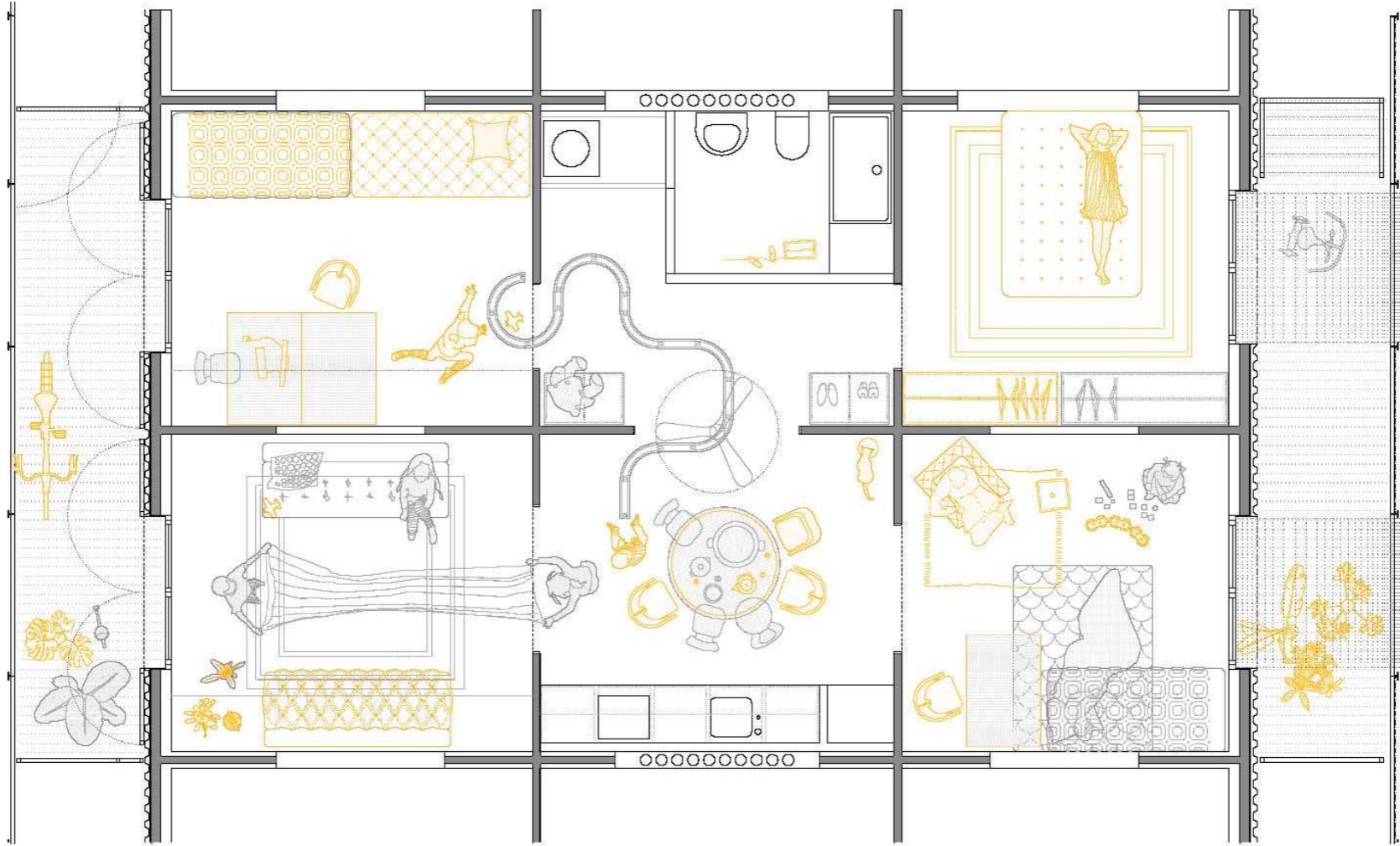
85 HABITATGES AMB PROTECCIÓ OFICIAL + URBANIZACIÓ
AL SECTOR “PISA” A CORNELLÀ DE LLOBREGAT



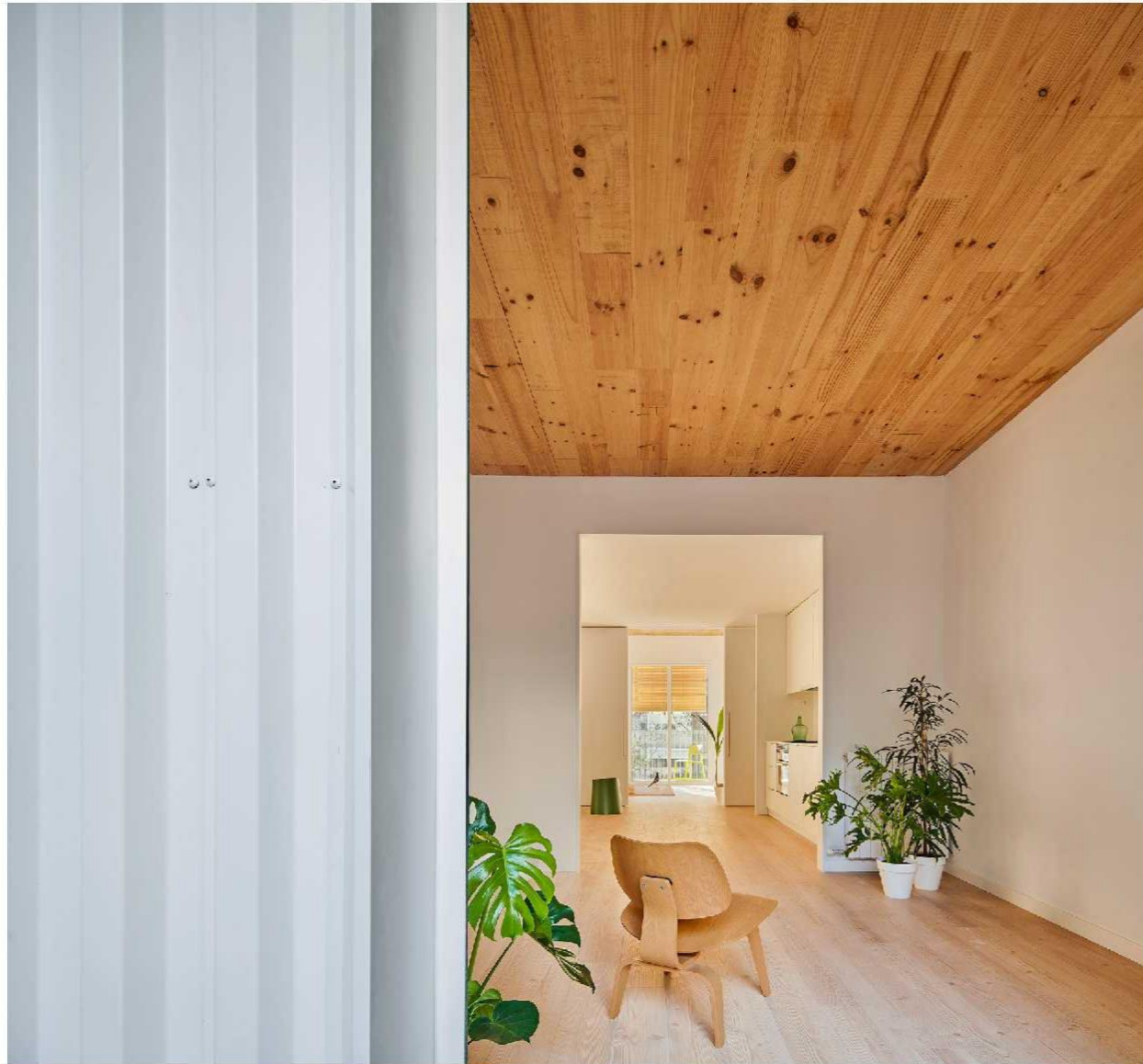




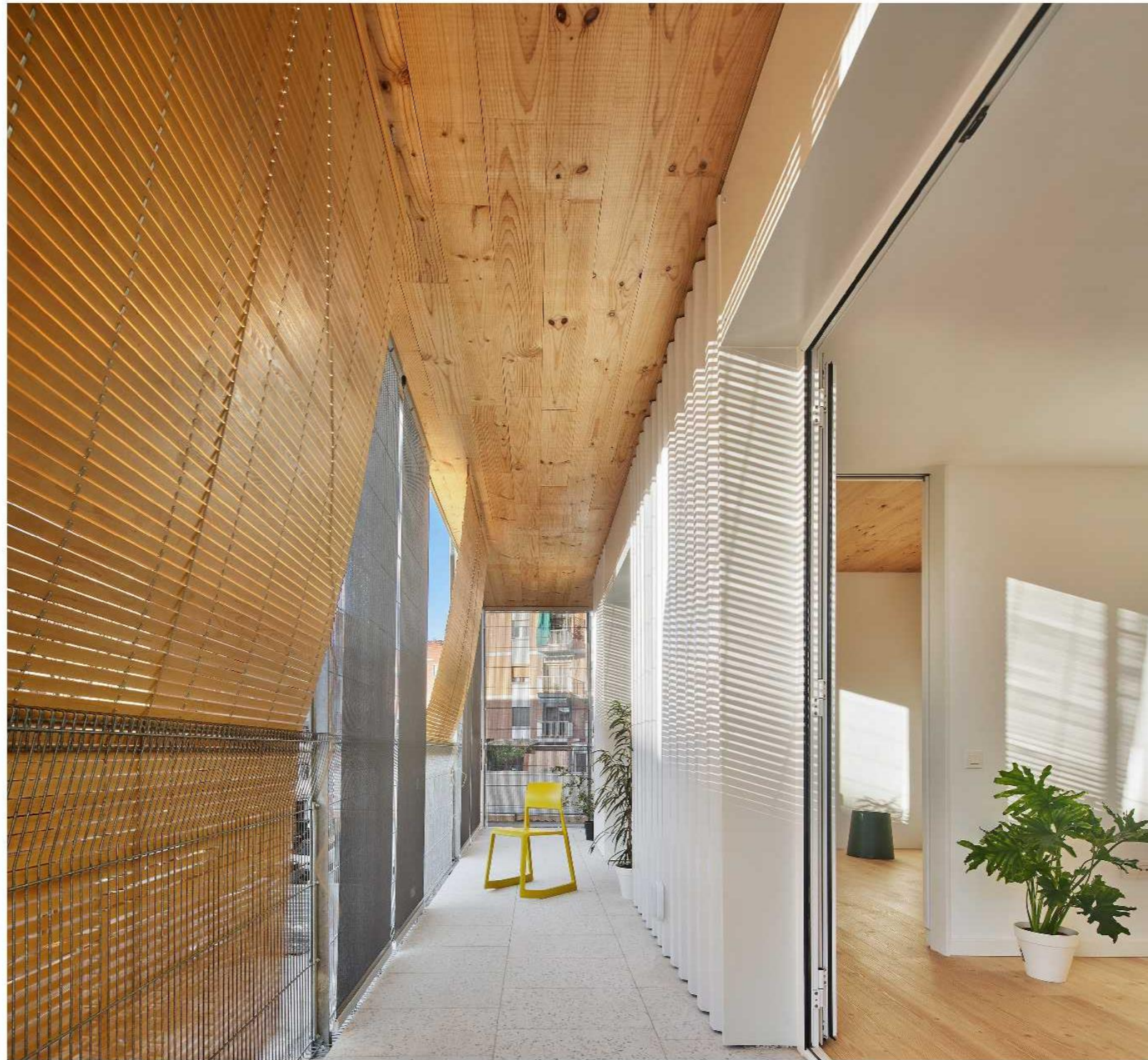


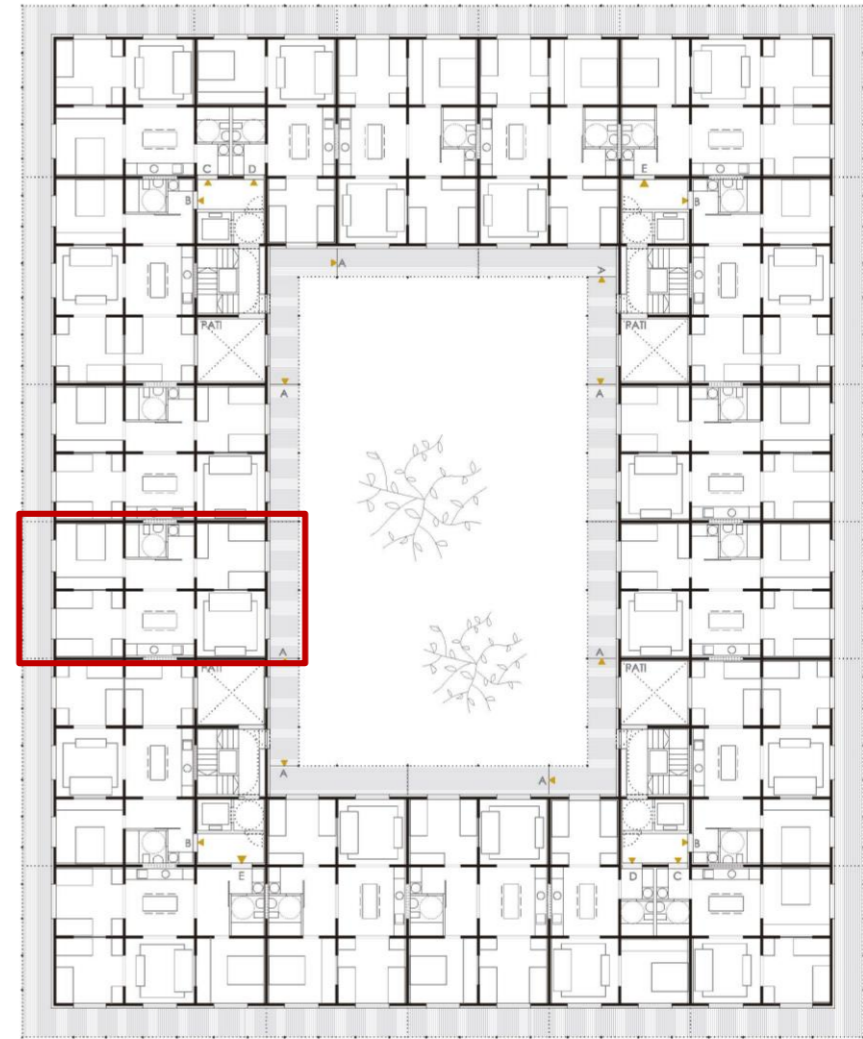
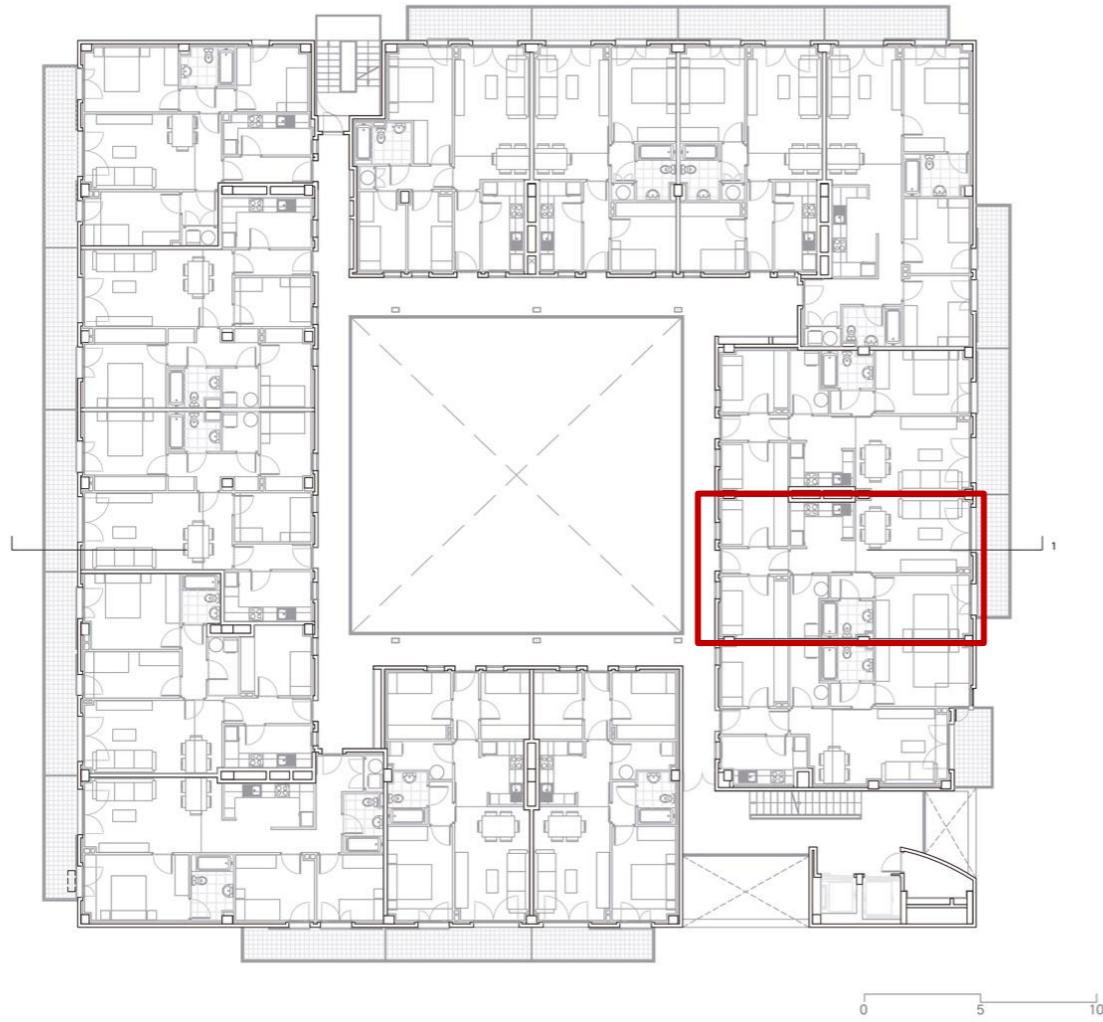


85 HABITATGES AMB PROTECCIÓ OFICIAL + URBANIZACIÓ
AL SECTOR “PISA” A CORNELLÀ DE LLOBREGAT

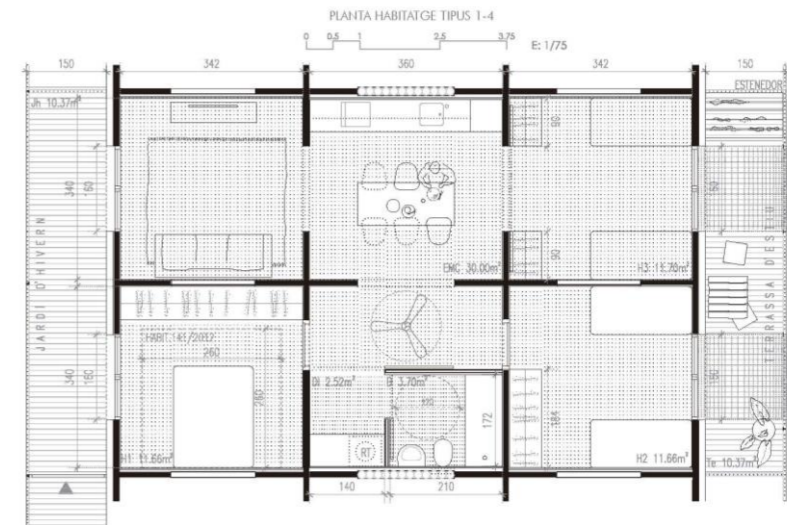








2009



2019



Jornada “L’habitatge en temps de pandèmia”
27 i 28 de setembre de 2021



Les mesures urgents en habitatge davant la COVID-19

El suport als ajuntaments en la seva estratègia d'atenció a les emergències. Miquel Ortiz Gómez,
director del programa SIDH de l'Oficina d'Habitatge de la GSHUA.

El suport als ajuntaments en la seva estratègia d'atenció a les emergències

Barcelona, 28 de setembre de 2021

Curs CUIMPB
Habitatge en temps de pandèmia

Miquel Ortiz Gómez
Director del Programa SIDH - Oficina d'Habitatge



Diputació
Barcelona

1. El suport de la Diputació

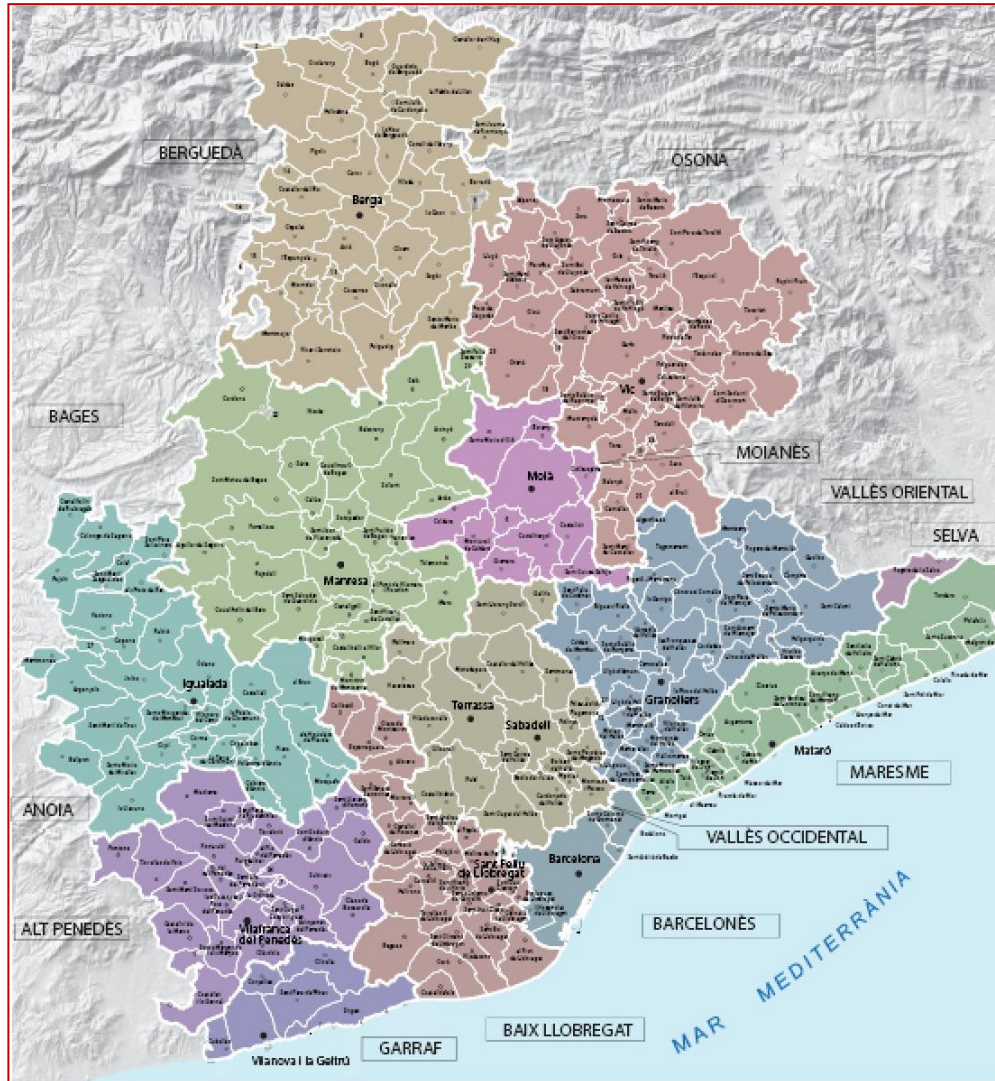
2. Impacte de la pandèmia covid-19 en matèria d'habitatge

3. Com s'ha reforçat el suport als municipis?

4. L'atenció del Servei d'Intermediació en deutes de l'habitatge

5. Consideracions finals

Diputació de Barcelona. Àmbit d'actuació



Administracions locals

- 1 província
- 3 vegueries
- 12 comarques
- 311 municipis

Pes relatiu (Barcelona / Catalunya)

- 32.000 m² 1/4 de Catalunya
- 5.500.000 habitants 3/4 de Catalunya

Municipis i població

- 7 municipis majors de 100.000 hab. 2% mun. / 50% hab.
- 123 municipis entre 100.000 i 5.000 hab. 40% mun. / 46% hab.
- 181 municipis menors de 5.000 hab. 58% mun. / 5% hab.
- Barcelona ciutat: 1.664.182 habitants

Diputació de Barcelona. Canals de suport als ens locals

PLA XGL

Pla de Concertació
Xarxa de Govern Locals
2020-2023

01 Programa general d'inversions

- > Objectius estratègics alineats amb Agenda 2030 i sostenibilitat
- > Fórmula de repartiment objectiva, equitativa i pública

EN QUÈ ES CONCRETA?



Nova inversió municipal sostenible



Manteniment i reposició d'inversions

03 Programes específics

Programes associats a l'estratègia corporativa o a situacions concretes no cobertes per altres instruments com:

- > "Cap municipi enrere", per pal·liar efectes de la COVID-19
- > Programa d'ajuts per a emergències municipals

02 Catàleg de serveis

- > Catàleg continu de mandat per a la gestió, manteniment i realització de serveis i activitats locals
- > Nou calendari i terminis més adaptats als ens locals
- > Recursos adaptats al context post la COVID-19

Pla de Xoc per pal·liar els efectes de la COVID-19



...

Línia 7. Suport municipal per atendre persones en situació d'especial vulnerabilitat social com a conseqüència de la COVID -19

- Servei de Consum
- Serveis de mediació ciutadana
- Servei d'Assessorament Jurídic en Matèria d'Estrangeria
- Serveis Locals d'Ocupació (XALOC)
- Servei d'Igualtat. Campanya informació sobre violència masclista
- Targeta Moneder d'Impacte Social



Diputació
Barcelona

1. El suport de la Diputació

2. Impacte de la pandèmia covid-19 en matèria d'habitatge

3. Com s'ha reforçat el suport als municipis?

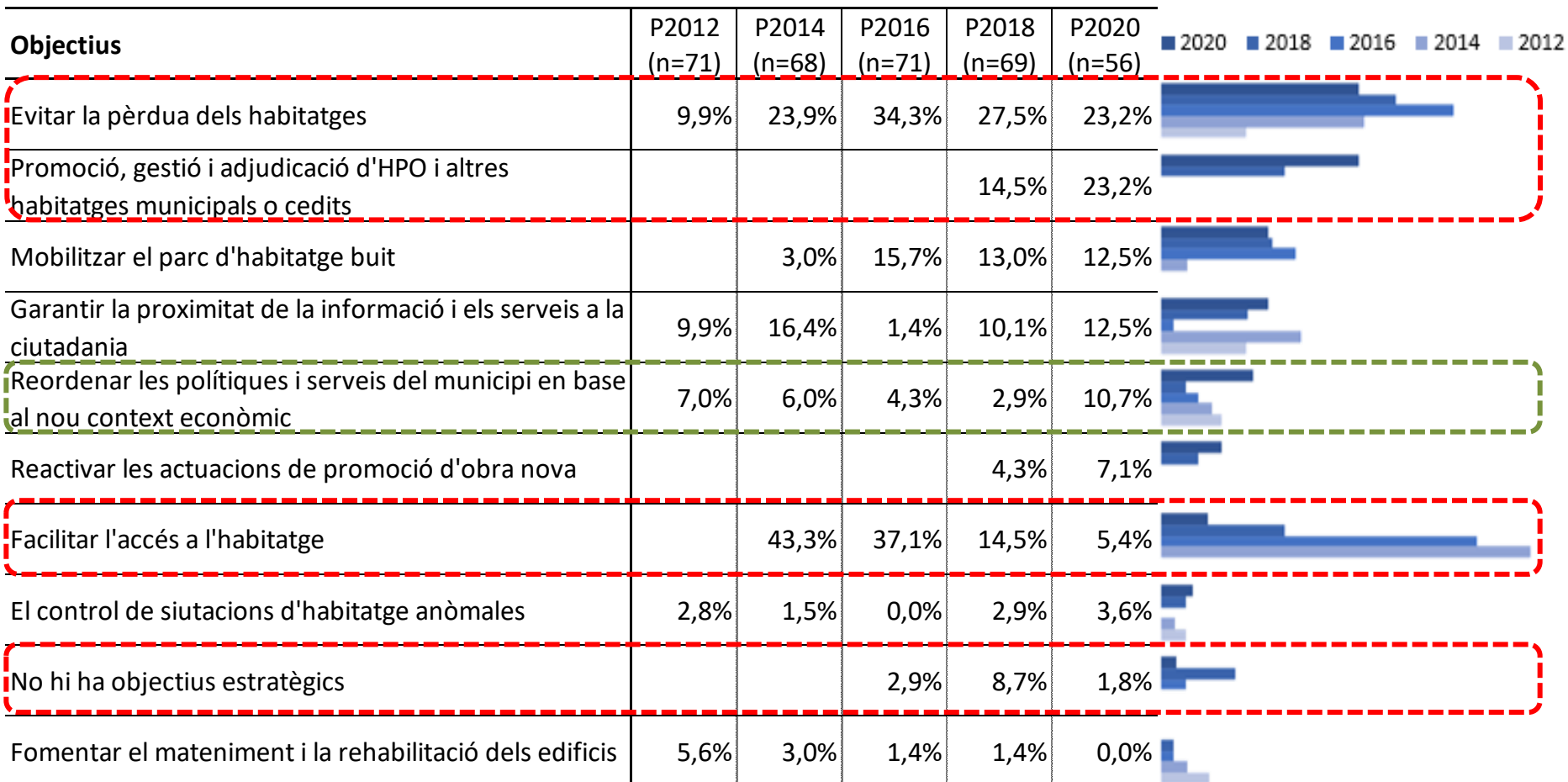
4. L'atenció del Servei d'Intermediació en deutes de l'habitatge

5. Consideracions finals

El Panel d'Habitatge i les polítiques d'habitatge

Principals objectius de treball en matèria d'habitatge

Percentatge d'ajuntaments segons l'objectiu triat en primera opció



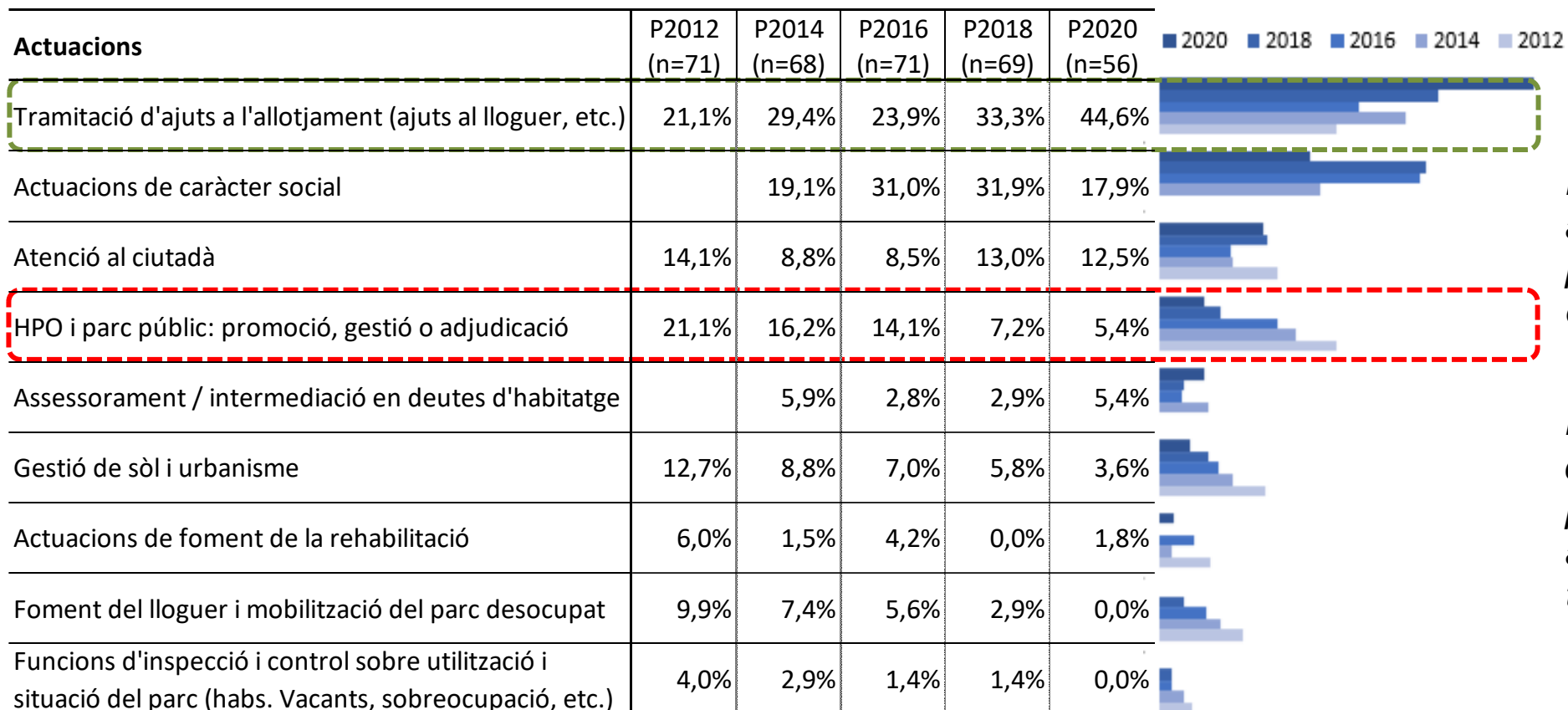
○ *Canvi dels objectius principals dels ens locals en política d'habitatge com a conseqüència de la pandèmia. Objectius principals: la provisió i el manteniment de l'habitatge.*

○ *La pandèmia ha obligat a fer canvis importants en l'organització dels municipis i les formes de treball.*

El Panel d'Habitatge i les polítiques d'habitatge

Principals actuacions

Percentatge d'ajuntaments segons l'activitat a la que destinen una major dedicació (en hores i personal)



L'impacte de la crisi accentua la tensió entre prevenció i atenció a les emergències.

Tensió entre accions a mitjà/llarg termini (○) d'acord amb els objectius principals versus les accions reactives a curt termini (●): ajuts

El Panel d'Habitatge i les polítiques d'habitatge

Principals afirmacions

Percentatge d'ajuntaments que estan "d'acord o molt d'acord" abm les següents afirmacions

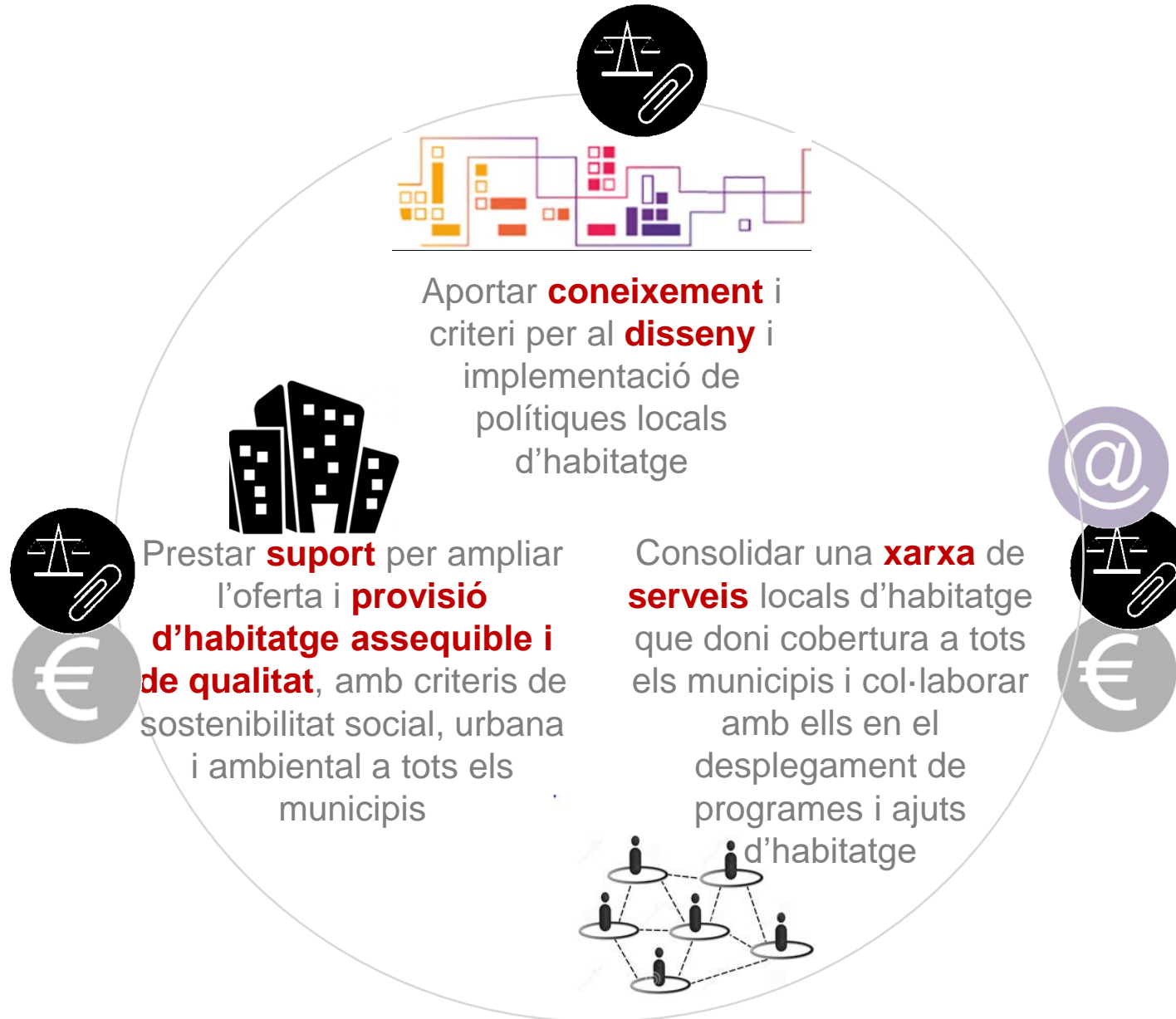
Afirmacions	P2012 (n=71)	P2014 (n=68)	P2016 (n=71)	P2018 (n=69)	P2020 (n=56)	■ 2020 ■ 2018 ■ 2016 ■ 2014 ■ 2012
Les polítiques municipals d'habitatge depenen de les estratègies o el suport d'altres administracions	91,5%	85,3%	85,9%	87,0%	91,1%	
Predominen les actuacions reactives ("apagar incendis") davant d'actuacions més elaborades		77,9%	81,7%	87,0%	80,4%	
Les estructures de l'Ajuntament treballen de forma coordinada i transversal en temes d'habitatge	66,2%	73,5%	70,4%	78,3%	80,4%	
Els reptes més importants que planteja l'habitatge estan inclosos a l'agenda pública	53,5%	64,7%	74,6%	73,9%	78,6%	
L'Ajuntament té un acord polític que dona continuïtat a la política d'habitatge	50,7%	58,8%	69,0%	72,5%	75,0%	
Es tenen idees innovadores per afrontar els nous reptes que planeja d'habitatge	43,7%	38,2%	33,8%	40,7%	53,6%	
Les entitats i/o associacions exerceixen influència en les pols. d'habitatge desenvolupaes al municipi		55,9%	66,2%	55,1%	44,6%	
L'Ajuntament té recursos i eines per detectar les noves necessitats en matèria d'habitatge	33,8%	44,1%	40,8%	42,0%	39,3%	
instruments i recursos d'habitatge de l'Ajunt. estan adaptats per respondre a les demandes ciutadanes	38,0%	39,7%	46,5%	44,9%	37,5%	
Hi ha coordinació adequada entre els diferents nivells de govern (GC, Diba, ens locals) pel que fa a		41,2%	46,5%	42,0%	37,5%	
El teixit associatiu intervé de manera activa en les actuacions relacionades amb habitatge		38,2%	43,7%	40,6%	35,7%	
La política d'habitatge ha perdut pes en marc de les polítiques que presta el municipi		30,9%	18,3%	15,9%	25,0%	

Necessitat del suport d'altres administracions especialment alta en els moments de crisi (limitació de competències dels governs municipals i context jurídic canviant).

Evidència de la transversalitat en les polítiques d'habitatge i de necessitat de millora de la coordinació administrativa multtinivell.

1. El suport de la Diputació
2. Impacte de la pandèmia covid-19 en matèria d'habitatge
- 3. Com s'ha reforçat el suport als municipis?**
4. L'atenció del Servei d'Intermediació en deutes de l'habitatge
5. Consideracions finals

Oficina d'Habitatge. Objectius estratègics



Oficina d'Habitatge DIBA. Suport món local i reforç 2020

Objectius

Coneixement i disseny



Plans Locals d'Habitatge (CS21)

Programes d'Actuació municipal d'Habitatge (CS21)

Observatori Local d'Habitatge

Panel 2020

Suport/provisió d'habitatge assequible i de qualitat



Auditories i intervenció en habitatges en situació de pobresa energètica* (CS21)

Ajuts reforma, condicionament i rehabilitació d'habitatges municipals i ceditos (CS21)

Adquisició d'habitatges mitjançant tanteig i retracte o sota preu mercat (CS21)

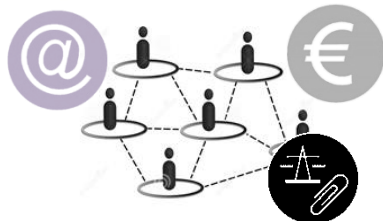
Estratègies sectorials d'habitatge (CS21)

Estudis d'actuacions d'habitatge i rehabilitació (CS21)

1 milió € i
Increment ajut

1,8 milions € i
increment ajut

Xarxa de serveis



Servei d'Intermediació en Deutes de l'Habitatge (SIDH)* (CS21)

Xarxa de Serveis Locals d'Habitatge (XSLH) (CS21)

Foment del lloguer i gestió d'habitatge assequible (CS21)

Servei Consultes GSHUA

Adequació de
la formació

1,8 milió € i
increment
punts atenció

1. El suport de la Diputació
2. Impacte de la pandèmia covid-19 en matèria d'habitatge
3. Com s'ha reforçat el suport als municipis?
- 4. L'atenció del Servei d'Intermediació en deutes de l'habitatge**
5. Consideracions finals

SIDH. Contextualització

Composició

Diputació de Barcelona
Generalitat de Catalunya
9 Consells Comarcals
35 Municipis
9 Col·legis d'Advocats

Recursos humans (equips de treball)

Atenció ciutadana	81
Atenció ciutadana	48
Suport a l'atenció	33
Assessorament	58
Assessorament	52
Mediació	6



Cobertura territorial

44 punts/oficines atenció 9x% municipis de demarcació

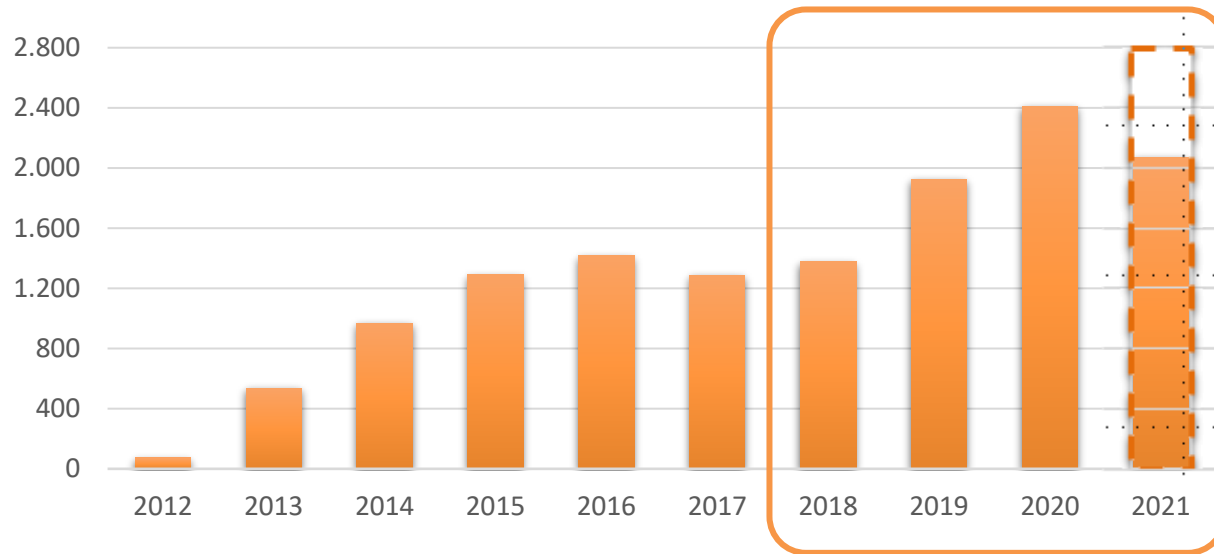
Municipals	17
Supramunicipals	27
Municipis	18
Consells comarcals	9

Àmbits d'atenció

Hipotecari (2012 – actualitat)
Consum (2015 – actualitat)
Lloguer (2016 – actualitat)
Ocupacions (2020 – actualitat)

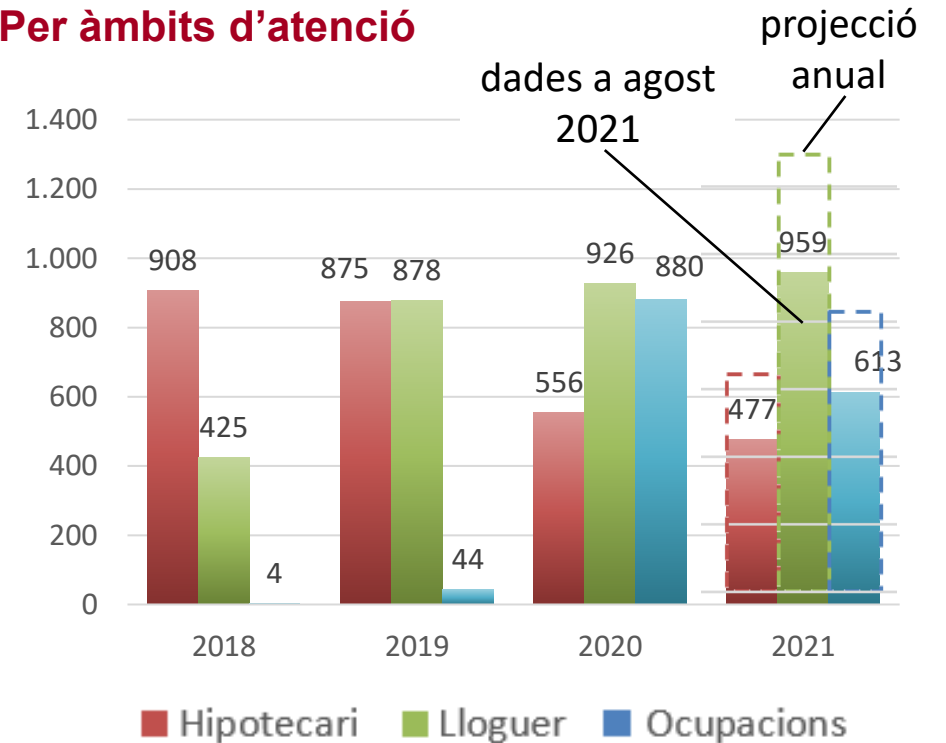
SIDH. Casos iniciats

Casos iniciats SIDH (2012-21)



Creixement continu del nombre de sol·licituds d'atenció, amb clares diferències segons els àmbits d'atenció. Estancament de caiguda a l'hipotecari, fort creixement al lloguer i evolució incerta a les ocupacions.

Per àmbits d'atenció

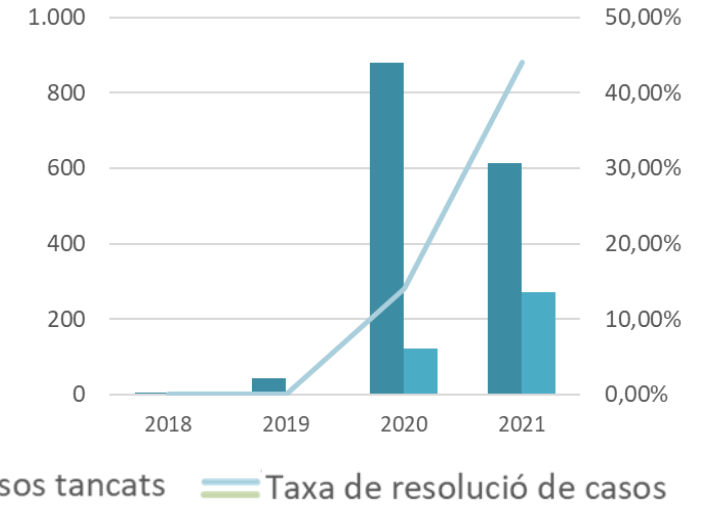


SIDH. Seguiment dels casos. Els canvis

Canvis als quals s'han hagut d'adaptar el personal del SIDH

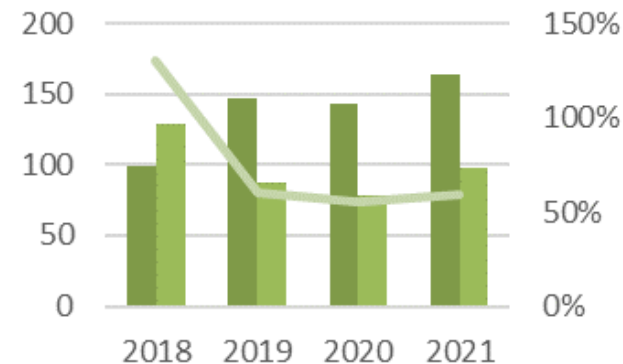
- Adaptació a l'atenció no presencial i a processos de personal del SIDH i ciutadania (bretxa digital).
- Increment de l'atenció d'urgència (suspensió de llançaments).
- Major coordinació amb els serveis locals d'atenció a la ciutadania, en especial dels Serveis Socials.
- Augment de la gestió de la ciutadania.
- Major càrrega de feina per l'increment del període de resolució de casos (lloguer i ocupacions).

Ocupació

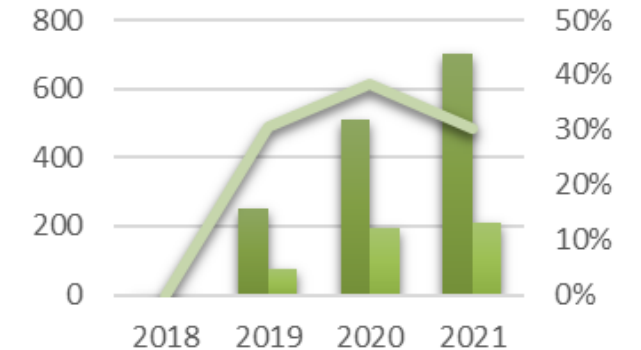


Lloguer

Impagament de contracte



Finalització de contracte

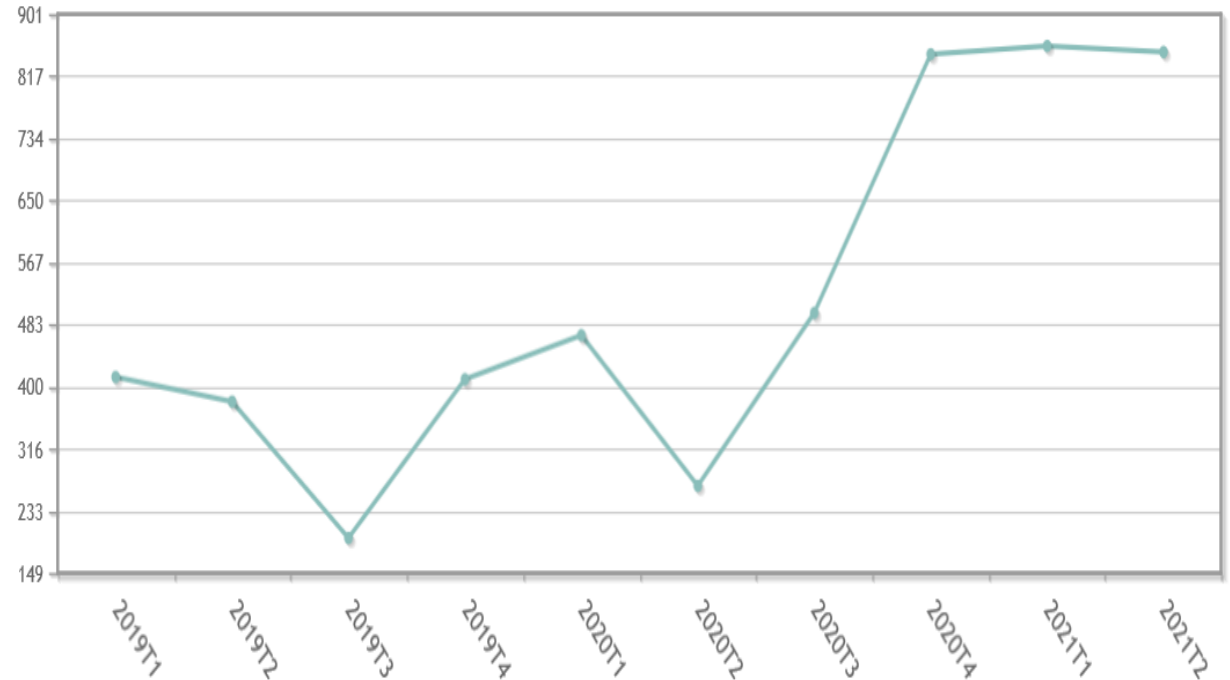


SIDH. Futur de l'atenció

Perspectives d'un escenari futur proper de manteniment de creixement de les sol·licituds d'atenció per part de la ciutadania. La seva evolució dependrà, entre molts elements de:

- L'aprovació de la nova llei d'emergència habitacional autonòmica i de la Llei Estatal d'Habitatge.
- Evolució de l'escut COVID-19: suspensió de llançaments; moratòria de préstec hipotecari, sectorial (entitats financeres), moratòria de llançaments COVID-19.
- Evolució del mercat d'habitatge. Mobilització d'habitatges buits o vacants, habitatges d'ús turístics i ampliació del parc de lloguer assequible.
- Evolució de l'economia. Evolució dels ERO i ERTO.

Estadística sobre execucions hipotecàries Catalunya. Persona física (publicació INE)



1. El suport de la Diputació
2. Impacte de la pandèmia covid-19 en matèria d'habitatge
3. Com s'ha reforçat el suport als municipis?
4. L'atenció del Servei d'Intermediació en deutes de l'habitatge

5. Consideracions finals

Consideracions finals

En general, la pandèmia de la COVID-19 ha comportat:

- Un agreujament de les problemàtiques ja existents, moltes provinents de la crisi del 2007.
- Que les polítiques d'habitatge és col·loquin al capdavant del cartipàs municipal.
- Canvis importants en l'organització i les formes de treball dels municipis.
- Un increment de la tensió a nivell de recursos entre les accions de prevenció i atenció a les emergències en matèria d'habitatge.
- Que es posi sobre la taula que el desenvolupament de polítiques locals d'habitatge necessita de la coordinació interadministrativa i multinivell.

En l'àmbit de Diputació/Oficina d'Habitatge ha suposat:

- Una reforçament dels recursos al servei dels ens locals així com la creació d'un pla de xoc per l'atenció a la ciutadania en situació de vulnerabilitat.

A nivell del suport a la ciutadania, es detecta:

- Un increment de les sol·licituds d'atenció, sobre tot per situacions de lloguer (impagaments o finalització de contracte) i d'ocupacions d'habitatge.
- Retard en l'oferiment del dret al lloguer social obligatori per part dels grans tenidors, amb el que suposa de tensió per a les persones usuàries i de càrrega de feina per als personal d'atenció.
- Incertesa sobre l'evolució dels efectes de la COVID-19, que resta supeditat a l'evolució del mercat de lloguer, l'economia i, les mesures que es prenguin en l'àmbit legislatiu i normatiu.

El suport als ajuntaments en la seva estratègia d'atenció a les emergències

Barcelona, 28 de setembre de 2021

Curs CUIMPB
Habitatge en temps de pandèmia

Miquel Ortiz Gómez
Director del Programa SIDH - Oficina d'Habitatge



Diputació
Barcelona