

Jornada “L’habitatge en temps de pandèmia” 27 i 28 de setembre de 2021

Exclusió residencial i grups vulnerables durant la pandèmia

Les condicions residencials de la gent gran. Blanca Deusdad, Dra. en Sociologia i investigadora a la Càtedra UNESCO d’Habitatge. Universitat Rovira i Virgili

Les persones joves i els processos d’emancipació. Guillermo Chirino, president del Consell Nacional de la Joventut de Catalunya

L’exclusió residencial des d’una perspectiva de gènere. Jordi Bosch, Dr. en arquitectura i director tècnic de l’O-HB

Jornada “L’habitatge en temps de pandèmia” 27 i 28 de setembre de 2021

Exclusió residencial i grups vulnerables durant la pandèmia

Les condicions residencials de la gent gran. Blanca Deusdad, Dra. en Sociologia i investigadora a la Càtedra UNESCO d’Habitatge. Universitat Rovira i Virgili



imatge de Manuel Ramirez a Pixabay

HABITATGE EN TEMPS DE PANDÈMIA

Dra. Blanca Deusdad
Professora agregada. Dep. Antropologia, Filosofia i Treball Social
Universitat Rovira i Virgili (URV).
Catedra UNESCO d'habitatge, URV.



This project has received funding from the European Union's Horizon 2020 research and innovation programme under grant Agreement No 769975.



Organización
de las Naciones Unidas
para la Educación,
la Ciencia y la Cultura



Cátedra UNESCO
del Derecho a la vivienda,
Universidad Rovira i Virgili



UNIVERSITAT
ROVIRA I VIRGILI
Càtedra de Vivenda

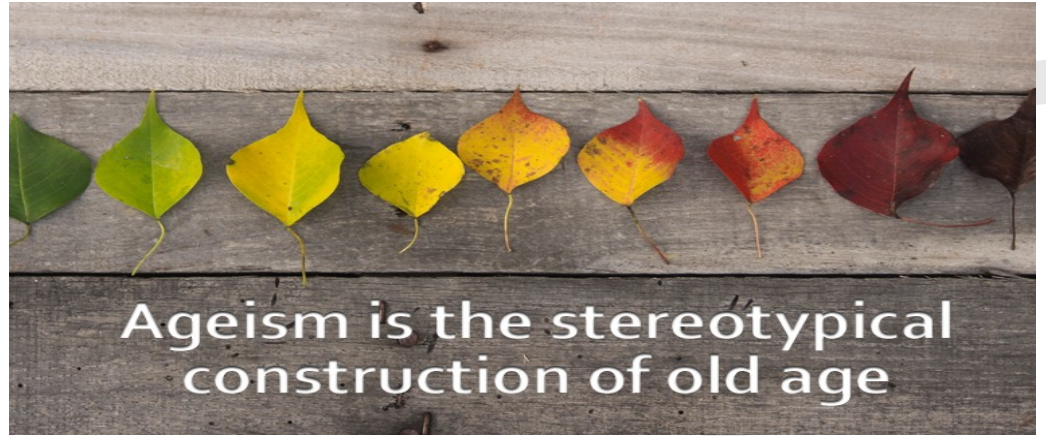


UNIVERSITAT ROVIRA I VIRGILI

- **Objectiu:** Els motius que han provocat efectes dramàtics del COVID-19 en les persones grans en les residències assistides i les possibles solucions.
- Supremacia occidental i edatisme
- Xifres alarmants i les seves causes
- El debat de la desinstitucionalització de les persones grans
- El COVID-19 i l'evidència de la crisi del sistema de dependència
- Canvis en la legislació per fer front al col·lapse de les residències de gent gran
- Tendències en els països occidentals (ENHR webinar sobre la Covid-19)
- A mode de conclusió: possibles solucions i resiliència



Supremacia Occidental i edadisme



- Nou Orientalisme Occidental (Meinhof, 2020)
- Edadisme cap a la gent gran
- El col·lapse dels hospitals a Itàlia i Espanya: “posició cultural” (Rosendaal, 2020).



Xifres alarmants

Situación actual



*Diagnosticados por PCR



- 24.275 defuncions (29.04.20)
- 9.756 persones mortes i 13.000 persones contagiades en centres residencials
- La mitat a la Comunitat de Madrid : 4.260 persones. La resta de CCAA: Castella-Lleó 1.286; Catalunya 1.123; Castella-La Manxa 323 i Aragó 226 (Cadena SER, 2020)
- La situació alarmant també a tota Europa: 57% al 42% de morts són per COVID-19 a les residències (Espanya, Itàlia, Irlanda, França i Bèlgica).
- Situació preocupant dels països pobres: països llatinoamericans

Causes del dramàtic contagi en centres residencials

1. Precarietat prèvia: retrocés dels Estats de benestar (2008), mercantilització i privatització, i manca d'atenció mèdica i atenció integral
2. Fragilitat i vulnerabilitat
3. Condicions dels centre i dificultats per seguir les mesures de seguretat: agreujat en les persones amb demència
4. Contagi dels professionals i manca de material mèdic



- 'Institucions totals' (Goffman, 1968)
- Processos de desinstitucionalització a Europa (OMS,2007) i directrius (2012)
- Processos d'envelliment a la llar (*ageing-in-place*), reduir la institucionalització
- Manca de debat a Espanya
- Atenció centrada a la persona
- Sector molt precari laboralment i
- manca de recursos



- COVID-19 es troba amb un sistema precari
- Llei 39/2006, 14 de desembre de l'Autonomia Personal i Atenció a les persones en situació de dependència (LAPAD)
- Coordinació entre serveis socials i salut
- Expedient social compartit /HC3
- Atenció integral a les residències (2024)
- Precàries condicions laborals



Canvis en la legislació davant el col·lapse de les residències

- Recomanacions per a les residències de gent gran i centres sociosanitaris per fer front al COVID-19
- Ordre SND/265/2020, de 19 de març:
 - Mesures d'actuació
 - Persones amb demència
- Ordre SND/275/2020, de 23 de març:
 - Recopilación de datos e inspección de los centros
- Decret Llei 12/2020, de 10 d'abril: D.G. de l'Autonomia Personal i la i la Discapacitat passa al Dep. de Sanitat
- Atenció Primària passa a atendre els centres residencials/ EAR
 - Informació des dels municipis de possibles irregularitats



- Participació: Japó, Nova Zelanda, països nòrdics (Suècia i Finlàndia) i l'Europa del sud (Catalunya)
- Cancel·lació de serveis de cura i empitjorament de la salut
- Dificultats d'accés a la informació on-line (persones grans)
- Nous reagrupaments familiars (manca d'espai; soledat...)
- Més risc de contagi en residències i cases multigeneracionals
- **Quelcom positiu!!** Mostres de solidaritat des de la comunitat
- **Processos participatius possibles:** la cocreació digital

ENHR
European Network for Housing Research

How Covid-19 has affected older adults and their housing conditions



ENHR Webinar 23rd February, 2021

Working Group: Housing and living conditions of ageing populations



This project has received funding from the European Union's Horizon 2020 research and innovation programme under grant Agreement No 769975.



UNIVERSITAT
ROVIRA I VIRGILI
Càtedra de Vivienda




UNIVERSITAT ROVIRA I VIRGILI

- Millors en l'atenció integral
- La HC3-expedient social
- Llei de protecció de les persones grans-LAPAD
- La crisi del COVID-19 com a oportunitat
- Més recursos públics/Implicació de la comunitat
- La cocreació digital



¡Muchas gracias!

blanca.deusdad@urv.cat

 Deusdad, B. (2020). COVID-19 y la Crisis de las Residencias de Mayores en España: Edadismo y Precariedad. *Research on Ageing and Social Policy*, 8(2), 142-168.

<https://hipatiapress.com/hpjournals/index.php/rasp/article/view/5598>

SoCaTel video: <https://www.youtube.com/watch?v=-JRdCOoStCw>



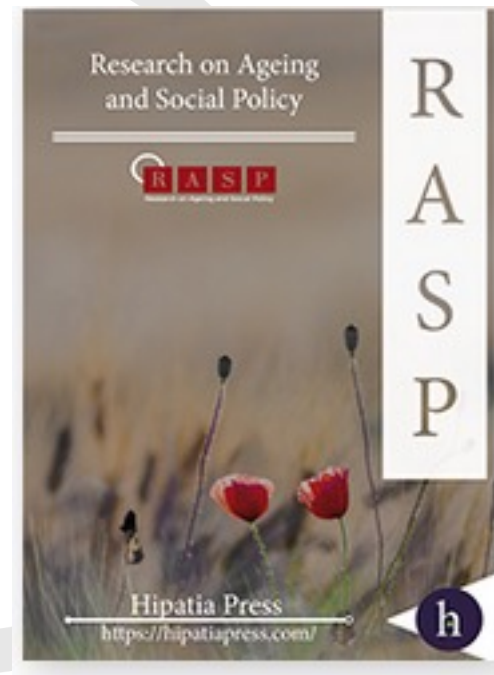
@socatelproject



facebook.com/socatel.cocreation



@socatel_co



This project has received funding from the European Union's Horizon 2020 research and innovation programme under grant Agreement No 769975.

Per a qualsevol idea de servei, la cocreació en la plataforma té cinc passos:
coideació, codefinició, codisseny, codesenvolupament i covalidació.



Jornada “L’habitatge en temps de pandèmia” 27 i 28 de setembre de 2021

Exclusió residencial i grups vulnerables durant la pandèmia

Les persones joves i els processos d’emancipació. Guillermo Chirino, president del Consell Nacional de la Joventut de Catalunya

Les persones joves i els processos d'emancipació

Consell Nacional de la Joventut de Catalunya

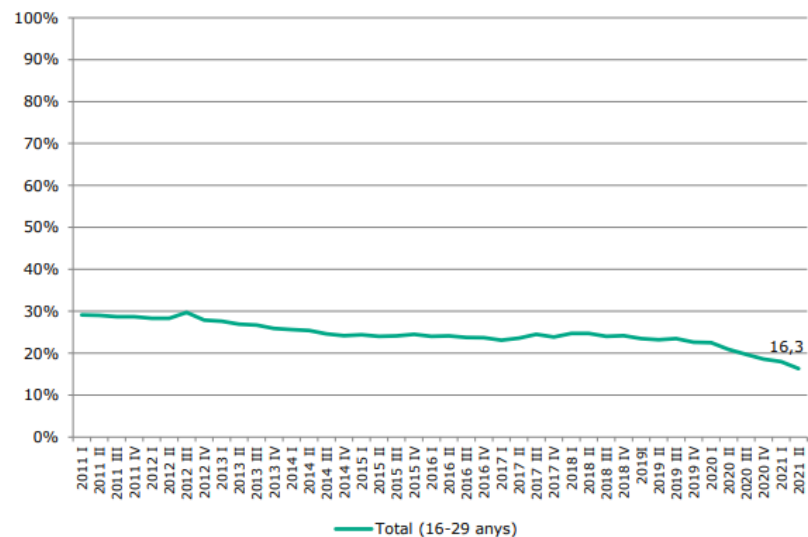
Taxa d'emancipació

- 16,3% al segon semestre del 2021
- La taxa d'emancipació, per quart trimestre consecutiu, torna a ser la més baixa del segle

6. Emancipació

6.1. Taxa d'emancipació

Gràfic 12. Evolució trimestral de la taxa d'emancipació jove. Catalunya, 2011-2021

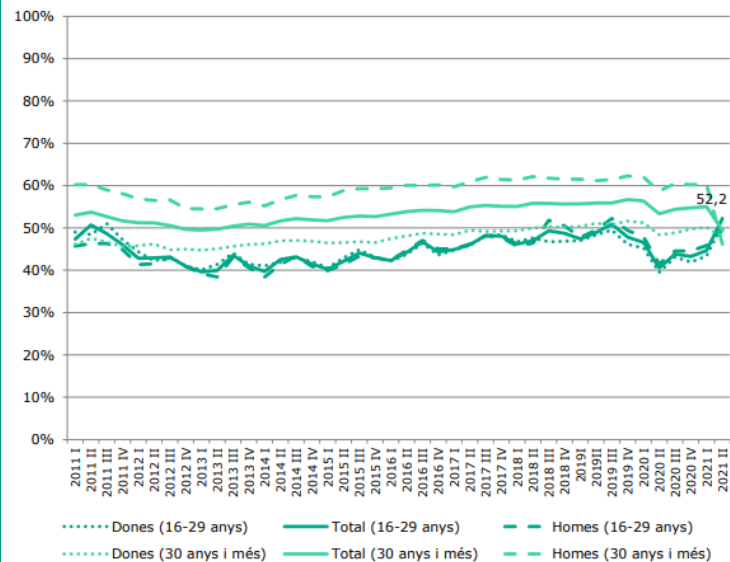


Causes

Els factors claus de l'accés a l'habitatge tenen relació tant amb les condicions econòmiques de les joves (ocupació / suport social) com dels preus i la situació del mercat d'habitatge (polítiques públiques)

3.1. Taxa d'ocupació

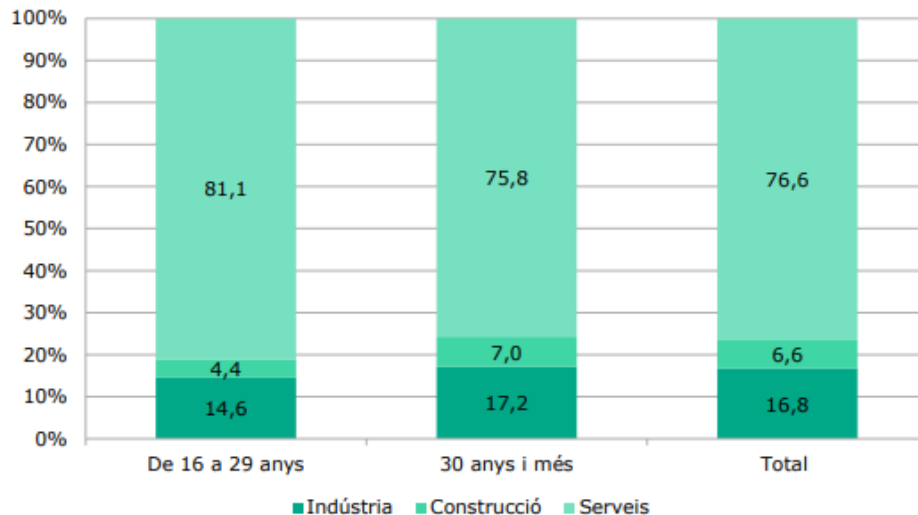
Gràfic 3. Evolució trimestral de la taxa d'ocupació segons el grup d'edat. Catalunya, 2011-2021



Causes

3.3. Sector d'activitat

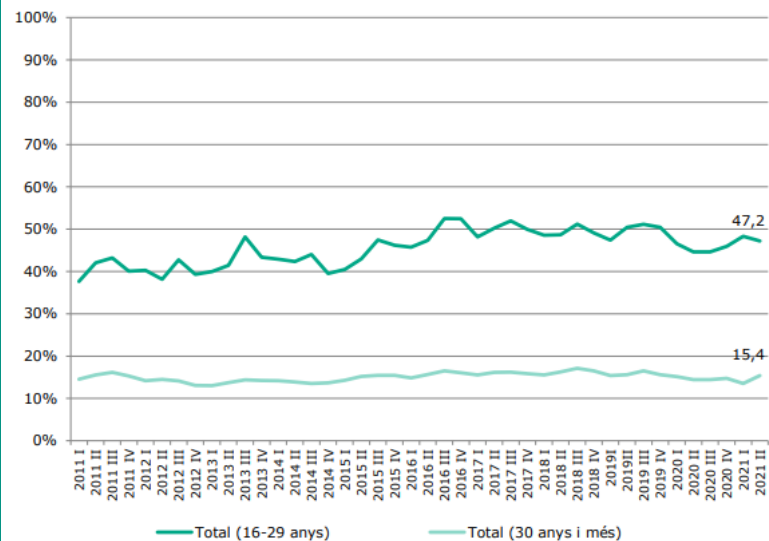
Gràfic 5. Sector d'activitat de les persones ocupades segons el grup d'edat. Catalunya, segon trimestre de 2021



Causes

3.2. Taxa de temporalitat

Gràfic 4. Evolució trimestral de la taxa de temporalitat entre la població ocupada assalariada segons el grup d'edat. Catalunya, 2011-2021



Causes



PLAN ESTATAL DE VIVIENDA 2018-2021 (A RENOVAR EN 1 ANY)



Finançar les polítiques a les comunitats autònomes. Influeix sobre les prioritats i el model d'habitatge assequible (pot apostar per model no assequible)



PLA TERRITORIAL SECTORIAL D'HABITATGE DE CATALUNYA 2020-2035 (PENDENT D'APROVACIÓ)



Planifica a 15 anys, identifica la demanda exclosa i activa l'obligació d'arribar al 15% d'habitatge social que marca la Llei catalana del dret a l'habitatge.



PLA DEL DRET A L'HABITATGE 2014-2018 (PER RENOVAR)



Defineix els tipus d'ajuts per accedir a l'habitatge o les rendes màximes dels habitatges amb protecció oficial.



PLA NACIONAL DE JOVENTUT 2010-2020



Planifica a 10 anys, aposta per l'emancipació juvenil i el lloguer per a les joves.



PRESSUPOST PER HABITATGE



Finançar polítiques de dret a l'habitatge i mostrar la seva prioritat (o manca de prioritat).



AJUDES AL PAGAMENT DEL LLOGUER



Suport econòmic puntual o regular per pagar el lloguer o evitar la pèrdua de l'habitatge.

Causes



HABITATGE PROTEGIT I DOTACIONAL



Opció assequible per a joves, ajuda a baixar preus de mercat. Si és de lloguer o altres tinences no especulatives, és un recurs permanent.



OFICINES D'HABITATGE



Ofereixen informació a les joves llogateres, recursos i eines per defensar els seus drets.



HABITATGE D'INSERCIÓ, ALLOTJAMENTS COL·LECTIU I PER JOVES



Recursos habitacionals específics per a situacions que també afecten les joves.



RESIDÈNCIES D'ESTUDIANTS



Oferta pròpia d'habitatges per a joves estudiants. No assequible (sector a fer seguiment per evitar abusos)



XARXES DE MEDIACIÓ I BORSES



Dispositius per fomentar la cessió d'habitatges de privats al lloguer assequible.



CONTROL COMPLIMENT LLEIS



Els poders públics han de desplegar recursos per fer complir les lleis que protegeixen del dret l'habitatge i actuar si no passa, per exemple, sancionant.

Conseqüències

L'actual situació socioeconòmica del col·lectiu provoca que les joves s'emancipin generalment en situacions precàries

- El 56% de joves emancipades declara haver patit algun tipus d'abús en relació l'habitatge

Tipus abús	% total respostes
Preus abusius o per sobre de l'índex de referència	17,8%
No realització d'obres de millora o no retorn de quanties avançades	17,3%
Exigència de fiances i/o garanties addicionals abusives	14,9%
Pujada de preu en la pròrroga i no renovació per especular	11,7%
Falta d'informació i transparència	11,5%
No retorn de les fiances	9,3%
Altres	5,4%
Discriminació (gènere, edat, classe social, orientació sexual, origen...)	4,6%
Contracte d'habitació o contracte parcial	3,5%
Negativa de la propietat a dipositar la fiança obligatòria a l'INCASOL	3,0%
Elevació de preu per obres de conservació o superior al permès per millora	1,1%
Total	100,0%

Conseqüències

- El 120% del salari destinat al lloguer.
- El 56% de les joves preveuen que hauran de canviar d'habitatge (motius a la taula)*
- El 20% dels casos de les meses d'emergència per desnonament eren llars joves

Pujada de preus	32,9%
Manca de recursos econòmics	29,3%
Manca de feina o feina inestable	9,5%
Per feina o estudis	5,2%
Encara no m'ho he plantejat	3,9%
No en tinc necessitat	0,7%
Altres motius	18,5%
Total	100%

Conseqüències

La situació d'emergència habitacional té conseqüències directes en la salut física i emocional de les joves (dades 2017)

M'he sentit més trist o angoixat	40,7%
He hagut d'endarrerir o cancel·lar projectes	33,6%
Plantejar-se anar a treballar a un país estranger	24,1%
He endarrerit el pagament de factures	18,2%
Han augmentat els conflictes en la meva família	18%
He hagut de deixar els estudis o no he pogut començar els que volia	16,3%
He reduït el consum d'aliments bàsics	13,8%
He tingut algun problema de salut	11,7%
He reduït o endarrerit la compra de medicines o les visites al metge	10%
Canvi de domicili	8,5%
Una altra situació	6,7%

Conseqüències

TAULA 2.4. Motius adduïts com a causa de la mala salut mental (2 com a màxim) pels joves que van contestar que se sentien ansiosos o deprimits en major o menor mesura. Joves de 15 a 34 anys. Catalunya, 2017. Percentatge. Multiresposta

Motiu	Total	Molt ansiós/osa i/o deprimit/ida
Manca d'ingressos	25,5	36,1
Estudis	21,9	9,8
Manca de temps	21,0	13,2
Una mica de tot	19,4	19,0
Manca de feina	15,4	14,3
Problemes a la feina	15,6	9,4
Salut pròpia o d'algun familiar	9,5	11,2
Altres	7,6	6,5
La relació de parella	7,0	8,7
Problemes amb la família (exclosa la parella)	5,7	13,4

Font: Enquesta a la joventut de Catalunya 2017 (Direcció General de Joventut)

Recomanacions

01

Difondre entre les joves informació i recursos sobre l'evolució i situació actual de les llogateres joves, començant per les associades, les organitzacions socials i associacions de defensa de les inquilines, per tal d'afavorir-hi la participació. Elaborar un pla de formació, debat i incidència sobre els factors que impacten negativament en la situació de les joves inquilines. Distribuir i difondre les eines i informació respecte de la situació de les joves llogateres entre les seves protagonistes. Cercar un contrast territorial i específic major que el de la present radiografia per ampliar i matisar les seves conclusions i recomanacions en base a l'experiència directa.

02

Activar mecanismes de control i compliment específics a totes les administracions de les millores recents en el marc legal de protecció de les joves inquilines (contenció dels preus, allargament dels contractes, límit a les fiances i garanties addicionals, actualització a l'IPC, etc.). **Consolidar la darrera reforma sobre el topall de preus i promoure i realitzar noves reformes legislatives complementaries** per regular els preus de lloguers, per reduir les garanties addicionals i els abusos, i per facilitar alhora l'estabilitat i la flexibilitat que demanen els projectes de vida de les joves, d'acord amb les preferències i subjectivitat respecte al dret a l'habitatge que expressen.

Recomanacions

03

Dotar de major informació a les joves llogateres sobre els seus drets i recursos de defensa contra els abusos. Elaborar i facilitar tot tipus de recursos informatius, accessibles i didàctics perquè la joventut llogatera pugui exercir els seus drets i millorar la seva situació actual (com per exemple un portal web o una guia amb informació sobre els topalls de preus, els tipus de contractes, drets, recursos i espais de defensa contra els abusos, mecanismes o espais d'assessorament i resposta, etc.).

04

Generar informació i augmentar la dotació de recursos de les oficines d'habitatge, per tal de garantir l'assessorament i defensa de les joves llogateres. Incorporar en aquestes oficines, o en nous punts específics creats especialment per a aquest fi, l'existència de recursos i eines de defensa contra els abusos (sobrepriu que incompleixi la nova llei catalana de contenció de rendes, no retorn de les fiances, manca d'informació, clàusules abusives, no realització de les obres de conservació, augments de preus, etc.), l'assetjament immobiliari o *mobbing* i la discriminació en matèria d'habitatge.

Recomanacions

05

Articular un veritable sistema de polítiques públiques d'habitatge destinades exclusivament a les joves en règim de lloguer que compti amb les seves aportacions i prioritats. Augmentar la inversió destinada a les polítiques d'habitatge, equiparant-nos a les mitjanes més avançades a nivell europeu. Canviar la concepció de les polítiques d'emancipació per entendre-les i fer-les realitat com un tot, no com a compartiments estancs i polítiques sectorials; integrant les perspectives i programes de polítiques d'habitatge, formatives, laborals, socials, etc.

06

Augmentar de forma substancial i decidida el parc assequible protegit de lloguer permanent i les ajudes a les joves llogateres, amb programes i reserves pròpies per a les joves, d'acord amb el seu pes poblacional i dificultats extremes per accedir a l'habitatge. Eliminar els topalls mínims per accedir a l'habitatge protegit, abandonar l'aposta per la compra en detriment del lloguer i altres règims alternatius, i alhora prioritzar les promocions destinades a les joves amb menys recursos i de preus més assequibles.

Recomanacions

07

Realitzar una diagnosi objectiva i específica sobre les necessitats d'habitatge de les joves llogateres i sobre l'oferta actual (condicions, preu, assequibilitat, estabilitat, etc.). Caldria concretar aquesta diagnosi a través de l'elaboració d'un pla derivat del **Pla Territorial Sectorial d'Habitatge de Catalunya (PTSH), específic per a joves**, que entomi i planifiqui de forma concreta la cobertura del dret a l'habitatge de les joves pels propers 15 anys. Aquest Pla d'Habitatge Jove hauria d'estar aprovat com a molt un any després de l'aprovació definitiva del PTSH.

08

Fiscalitzar l'oferta emergent de les residències universitàries, respecte de les quals no existeix informació pública ni publicada, i impulsar una revisió dels convenis de les universitats —en especial les públiques— amb les persones jurídiques propietàries o gestores d'aquest tipus d'allotjaments, amb l'objectiu de garantir preus assequibles (inferiors als de mercat), l'adequació dels habitatges i fiances o garanties addicionals adaptades a la normativa actual. Assegurar, mitjançant instruments d'ordenació urbanística i regulació dels usos admesos, que les residències universitàries no substitueixen l'ús d'habitatge, excloure i evitar els usos turístics d'aquests allotjaments i augmentant els allotjaments o habitatges a preu protegit a les zones properes als campus i als recintes universitaris.

Recomanacions

07

Realitzar una diagnosi objectiva i específica sobre les necessitats d'habitatge de les joves llogateres i sobre l'oferta actual (condicions, preu, assequibilitat, estabilitat, etc.). Caldria concretar aquesta diagnosi a través de l'elaboració d'un pla derivat del **Pla Territorial Sectorial d'Habitatge de Catalunya (PTSH), específic per a joves**, que entomi i planifiqui de forma concreta la cobertura del dret a l'habitatge de les joves pels propers 15 anys. Aquest Pla d'Habitatge Jove hauria d'estar aprovat com a molt un any després de l'aprovació definitiva del PTSH.

08

Fiscalitzar l'oferta emergent de les residències universitàries, respecte de les quals no existeix informació pública ni publicada, i impulsar una revisió dels convenis de les universitats —en especial les públiques— amb les persones jurídiques propietàries o gestores d'aquest tipus d'allotjaments, amb l'objectiu de garantir preus assequibles (inferiors als de mercat), l'adequació dels habitatges i fiances o garanties addicionals adaptades a la normativa actual. Assegurar, mitjançant instruments d'ordenació urbanística i regulació dels usos admesos, que les residències universitàries no substitueixen l'ús d'habitatge, excloure i evitar els usos turístics d'aquests allotjaments i augmentant els allotjaments o habitatges a preu protegit a les zones properes als campus i als recintes universitaris.

Recomanacions

09

Elaborar un sistema de dades i indicadors sobre joves llogateres complet, específic, d'accés públic, en format obert i amb una escala que permeti captar la realitat territorial diversa, per tal de poder avaluar i fer seguiment de la seva situació actual i futura, incloent les llacunes d'informació detectades per aquesta radiografia i altres estudis, així com les principals dades per comparar la situació actual a Catalunya amb la de la resta de l'Estat i dels països europeus o de referència. Es proposa una ampliació substancial del Sistema d'Indicadors sobre la Joventut (Sljove), que depèn de l'Observatori Català de la Joventut, i una major coordinació d'aquest sistema d'informació amb els indicadors i les publicacions de l'Observatori d'Emancipació estatal (OE).

10

Garantir de forma efectiva, a través de totes les recomanacions anteriors i en base a una acció prioritària i transversal dels poders públics, el compliment dels següents objectius: **(a)** un augment de la taxa d'emancipació de les joves i de l'accés de les joves a l'habitatge protegit de lloguer, **(b)** una reducció substancial dels ingressos destinats al lloguer i dels abusos, **(c)** l'equiparació de les ajudes actuals al pes real de les joves llogateres i de forma correlativa a les seves dificultats extres per accedir a l'habitatge, **(d)** la reducció de les ajudes familiars per costejar l'habitatge, **(e)** la reducció de la preocupació de les joves pels augments de preus i els canvis d'habitatge obligats (desnonaments silenciosos), així com que **(f)** el motiu de no emancipació siguin els recursos econòmics.

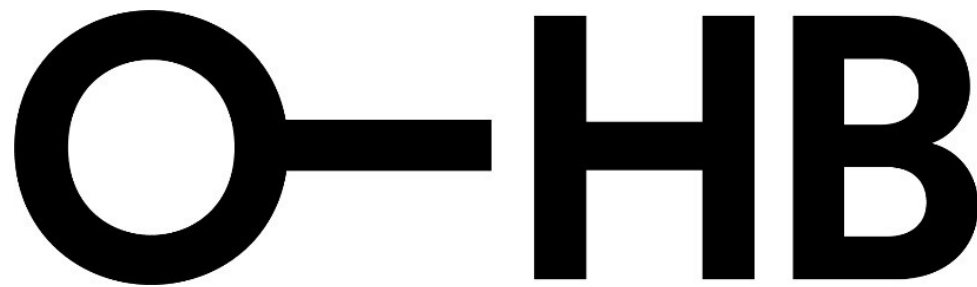
Les persones joves i els processos d'emancipació

Consell Nacional de la Joventut de Catalunya

Jornada “L’habitatge en temps de pandèmia” 27 i 28 de setembre de 2021

Exclusió residencial i grups vulnerables durant la pandèmia

L’exclusió residencial des d’una perspectiva de gènere. Jordi Bosch, Dr. en arquitectura i director tècnic de l’O-HB



**Observatori
Metropolità
de l'Habitatge
de Barcelona**



L'exclusió residencial des d'una perspectiva de gènere

Jordi Bosch Meda

28 de setembre de 2021

La dimensió econòmica de l'exclusió residencial a Espanya des d'una perspectiva de gènere

Indicadores de la dimensión económica de la exclusión residencial según características socioeconómicas y residenciales del hogar. España, 2018

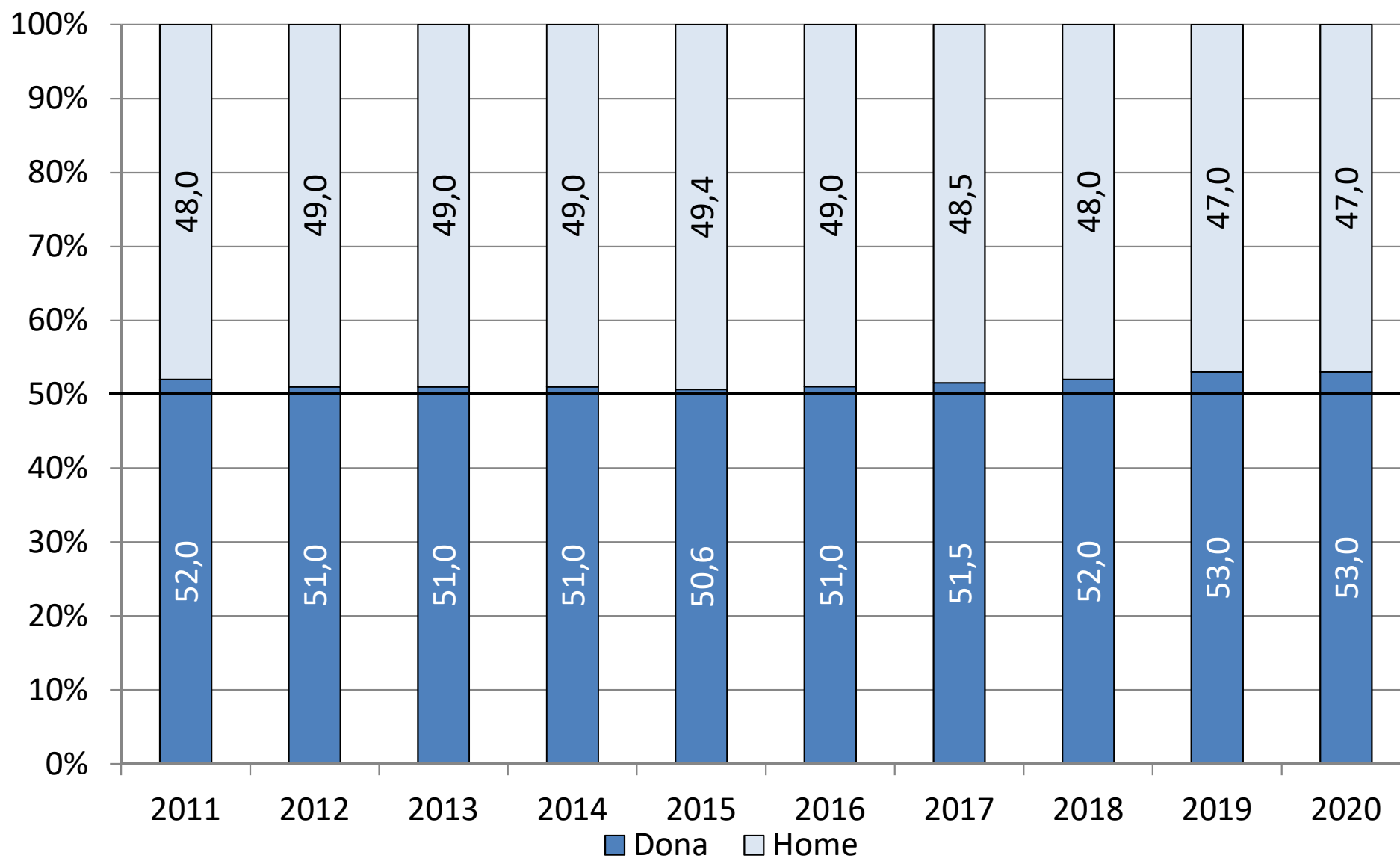
	Coste mensual de la vivienda (euros) (1)	Hogares cuyos gastos en vivienda son excesivos (%) (2)	Hogares que se han retrasado una o más veces en el pago del alquiler o la hipoteca en el último año (%)	Hogares que han recibido algún aviso de corte de luz, agua o teléfono en el último año (%)	Hogares que no disponen de dinero suficiente para pagar el coste de la vivienda (hipoteca, alquiler, o servicios) (%)
Total hogares	366	9,5	5,8	7,0	12,1
Según sexo del sustentador principal					
Hombre	374	8,5	5,3	6,7	11,4
Mujer	351	11,5	6,8	7,8	13,5
Según tipo de hogar					
Monoparental	419	29,4	16,5	20,3	25,0

Indicadores de la dimensión económica de la exclusión residencial según características socioeconómicas y residenciales del hogar. España, 2018

	Hogares que han sufrido algún tipo de amenaza de expulsión de su vivienda (inmediata o no) (%)	Hogares que por problemas económicos han reducido los gastos fijos del hogar (electricidad, agua, calefacción) (%)	Hogares que por problemas económicos se han visto obligados a cambiar de vivienda (%)	Hogares que por problemas económicos comparten piso con otras personas sin parentesco (%)	Hogares que por problemas económicos han alquilado alguna habitación a otras personas (%)
Total hogares	2,0	22,6	1,9	1,5	0,9
Según sexo del sustentador principal					
Hombre	1,8	20,9	1,6	1,2	0,7
Mujer	2,4	25,8	2,6	1,9	1,3
Según tipo de hogar					
Monoparental	8,2	40,7	7,5	2,5	3,6

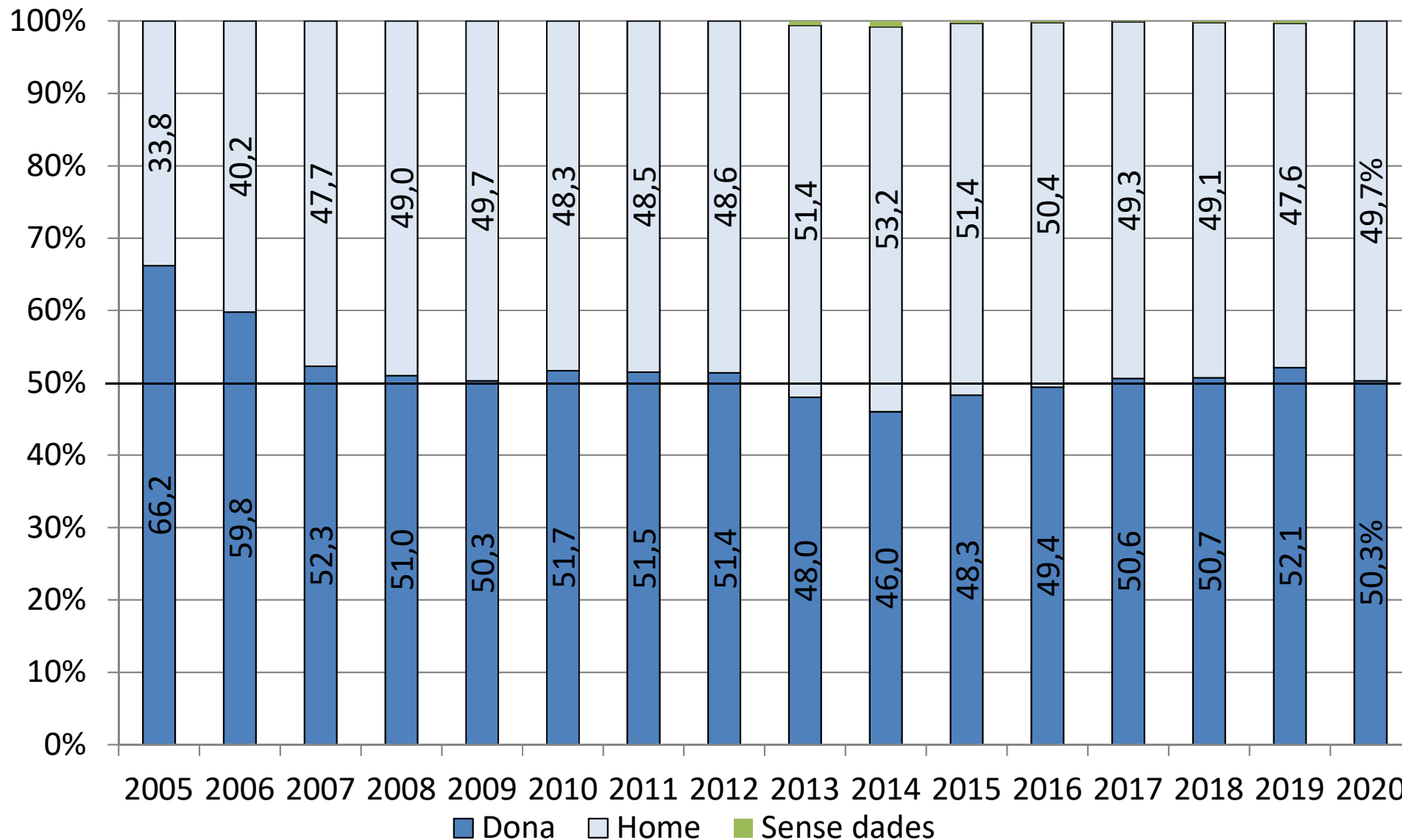
**El Registre de sol·licitants
d'habitatge protegit des d'una
perspectiva de gènere. Catalunya,
2011-2020**

Sexe de les persones inscrites en el Registre de sol·licitants d'habitatge protegit. Catalunya, 2011-2020

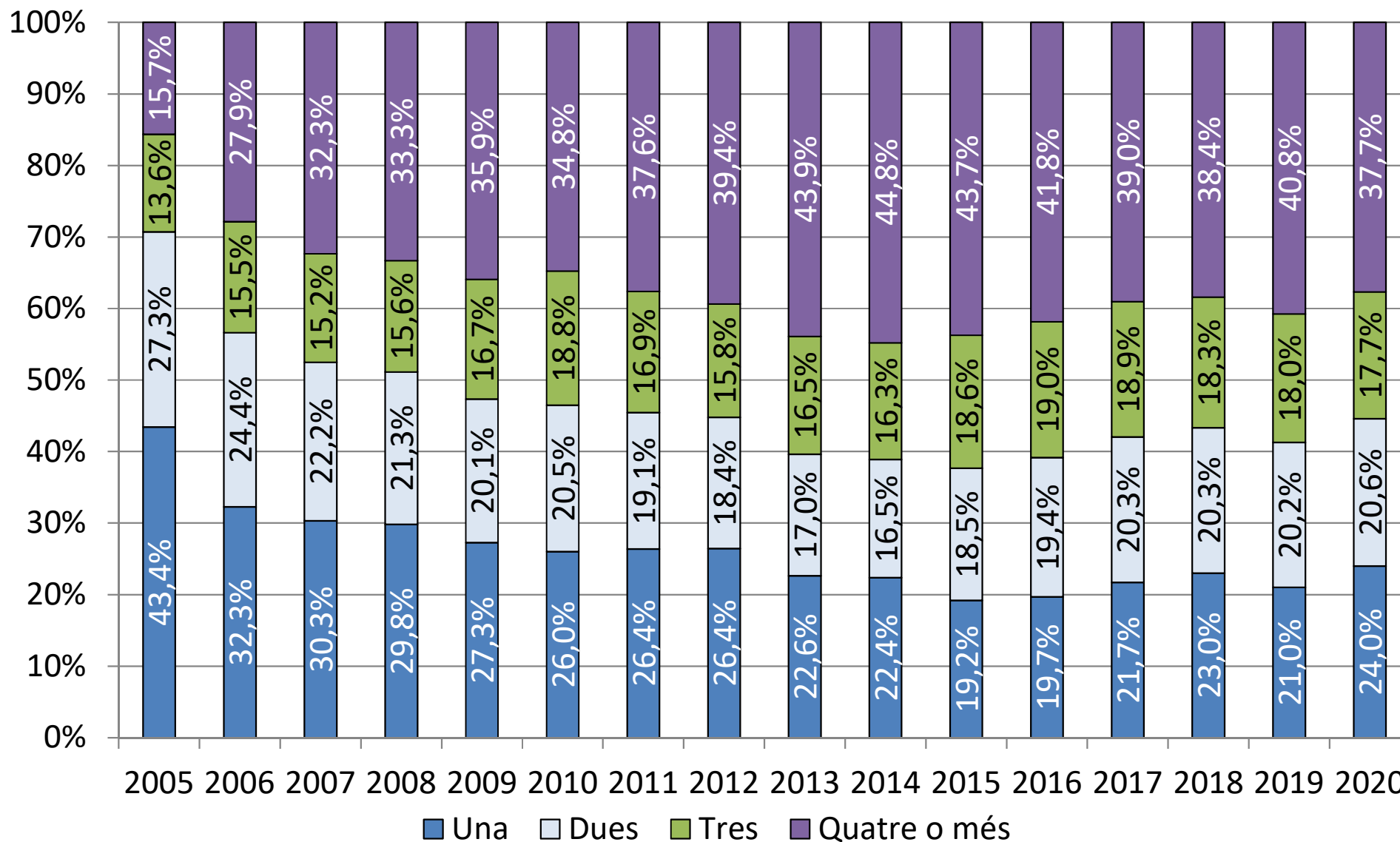


Les prestacions per al pagament del lloguer des d'una perspectiva de gènere. Catalunya, 2005-2020

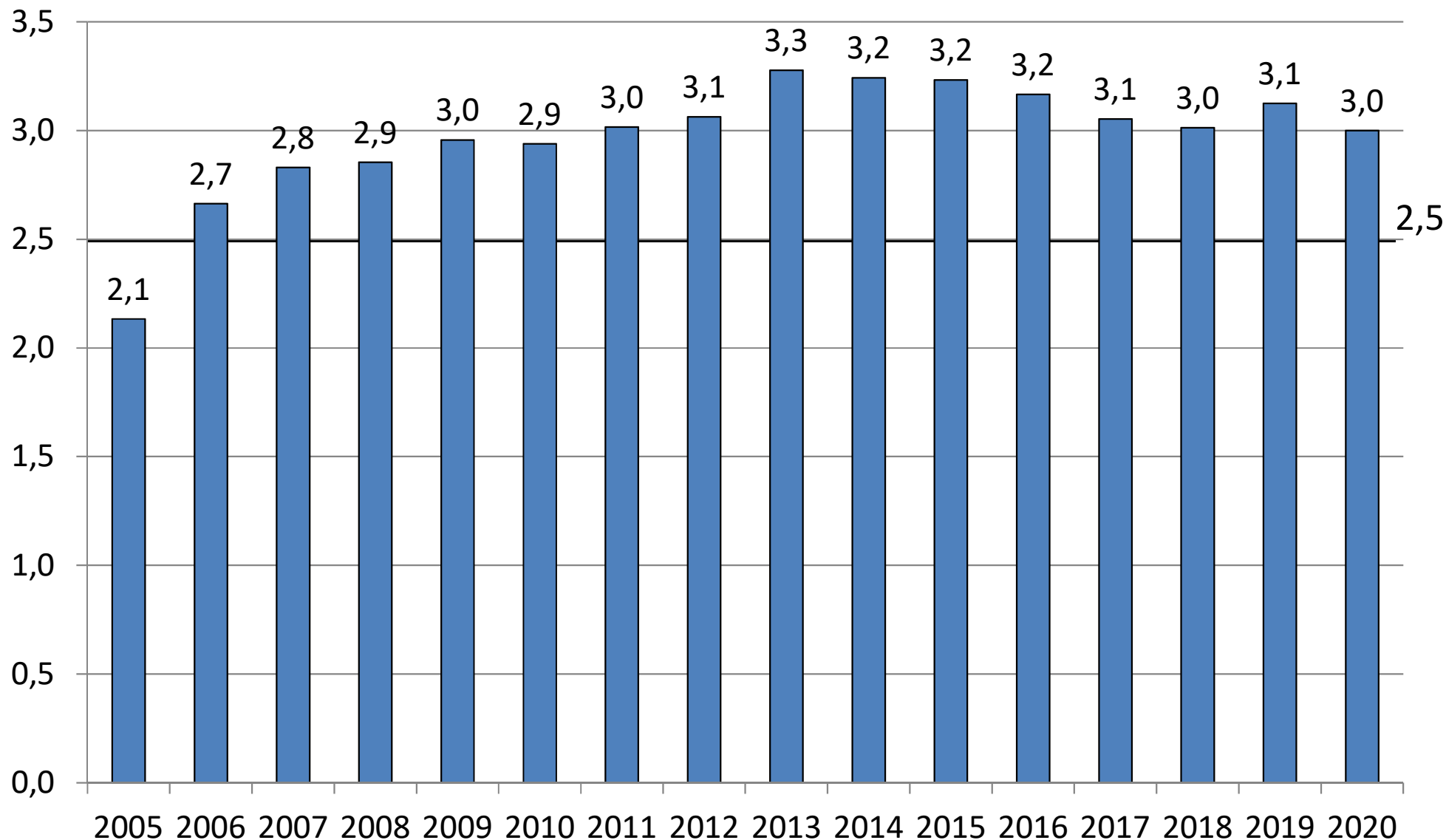
Sexe de les persones beneficiàries de les prestacions per el pagament del lloguer. Catalunya, 2005-2020



Nombre de membres de la unitat de convivència de les persones beneficiàries de les prestacions per el pagament del lloguer. Catalunya, 2005-2020

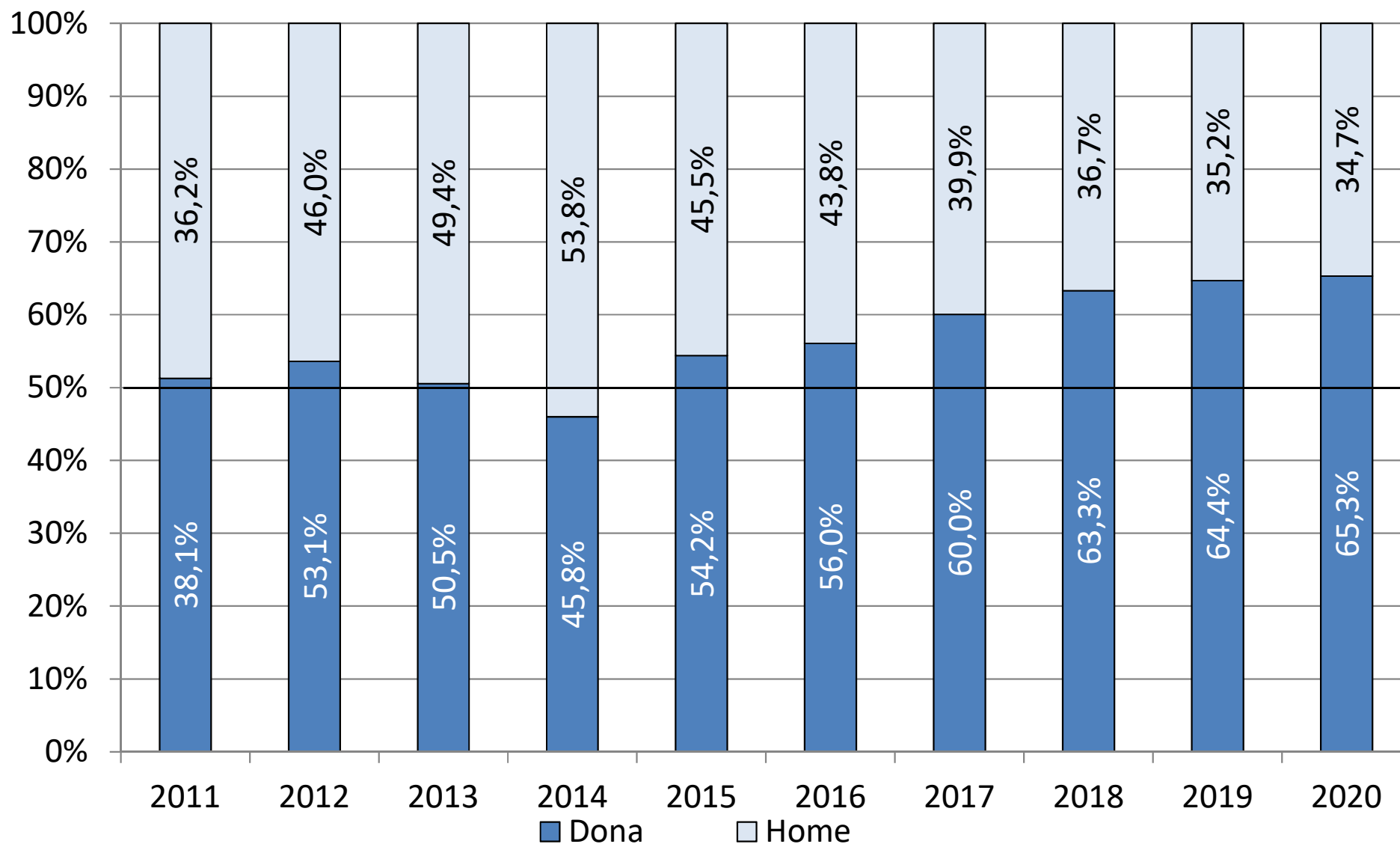


Nombre mitjà de membres de la unitat de convivència de les persones beneficiàries de les prestacions per el pagament del lloguer. Catalunya, 2005-2020

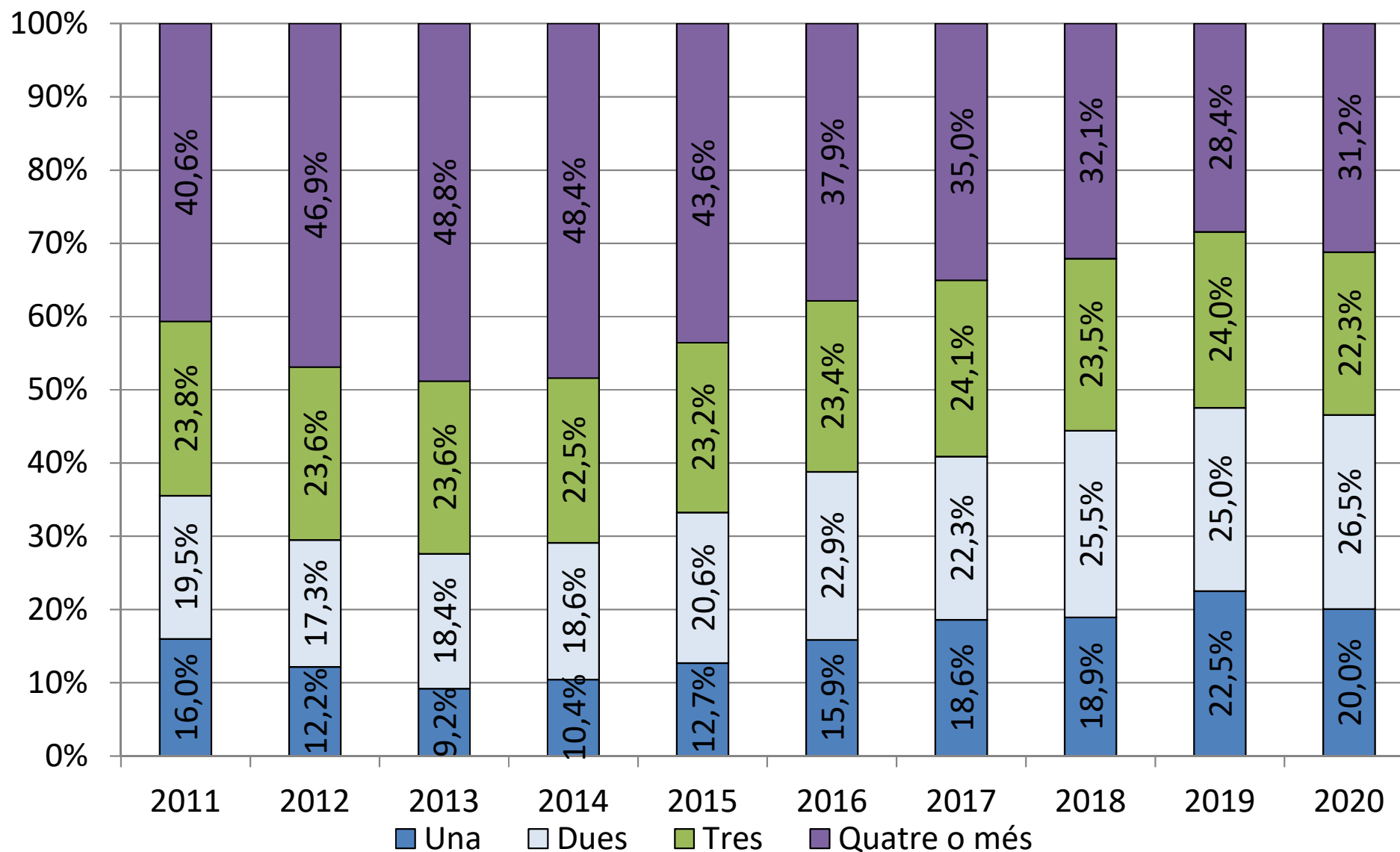


Les prestacions d'especial urgència des d'una perspectiva de gènere. Catalunya, 2011-2020

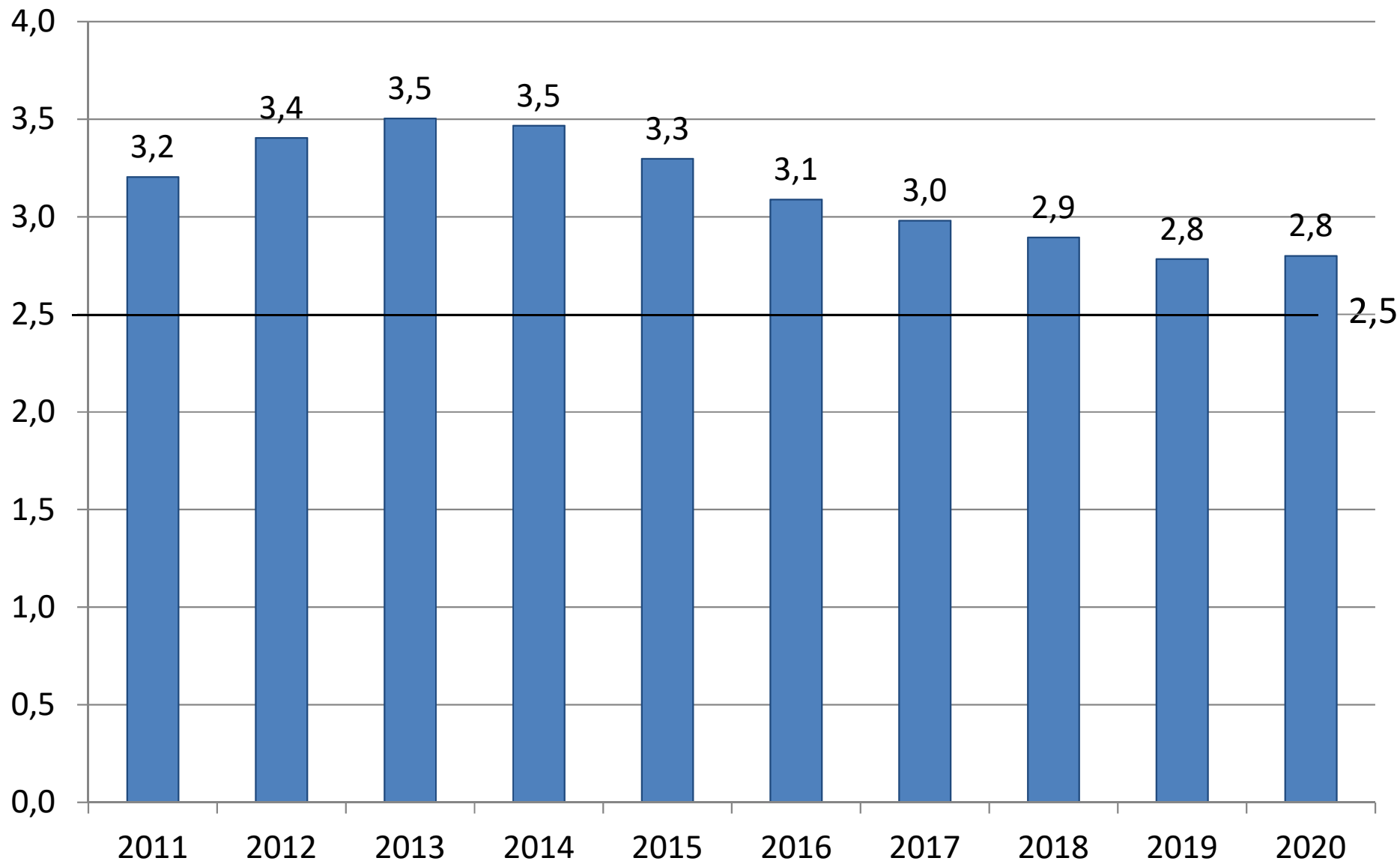
Sexe de les persones sol·licitants de les prestacions econòmiques d'especial urgència. Catalunya, 2011-2020



Nombre de membres de la unitat de convivència de les persones sol·licitants de prestacions d'especial urgència. Catalunya, 2011-2020



Nombre mitjà de membres de la unitat de convivència de les persones sol·licitants de prestacions econòmiques d'especial urgència. Catalunya, 2011-2020



**La Mesa de valoració de situacions
d'emergències econòmiques i
socials de Catalunya des d'una
perspectiva de gènere. Catalunya,
2019-2020**

Sol·licituds i resolucions favorables de la Mesa d'emergències de Catalunya per sexe i nombre de membres de la unitat de convivència. Catalunya, 2019

	Sol·licituds		Resolucions favorables	
	Nº expedients	% total	Nº ajuts	% total
Total	1.975	100%	902	100%
Sexe de la persona sol·licitant				
Dona	1.294	65,5%	605	67,1%
Home	681	34,5%	297	32,9%
Nombre de membres de la llar				
Un	375	19,0%	189	21,0%
Dos	408	20,7%	200	22,2%
Tres	418	21,2%	182	20,2%
Quatre o més	774	39,2%	331	36,7%
<i>Mitjana</i>	<i>3,1</i>		<i>3,0</i>	
Llar monomarental (un sol adult i un o més menors)	474	24,0%	255	28,2%

Sol·licituds i resolucions favorables de la Mesa d'emergències de Catalunya per sexe i nombre de membres de la unitat de convivència. Catalunya, 2020

	Sol·licituds		Resolucions favorables	
	Nº expedients	% total	Nº ajuts	% total
Total	1.086	100%	473	100%
Sexe de la persona sol·licitant				
Dona	710	65,4%	316	66,8%
Home	376	34,6%	157	33,2%
Nombre de membres de la llar				
Un	214	19,7%	80	16,9%
Dos	229	21,1%	106	22,4%
Tres	232	21,4%	105	22,2%
Quatre o més	411	37,8%	182	38,5%
<i>Mitjana</i>	<i>3,1</i>		<i>3,1</i>	
Llar monomarental (un sol adult i un o més menors)	303	27,9%	155	32,8%

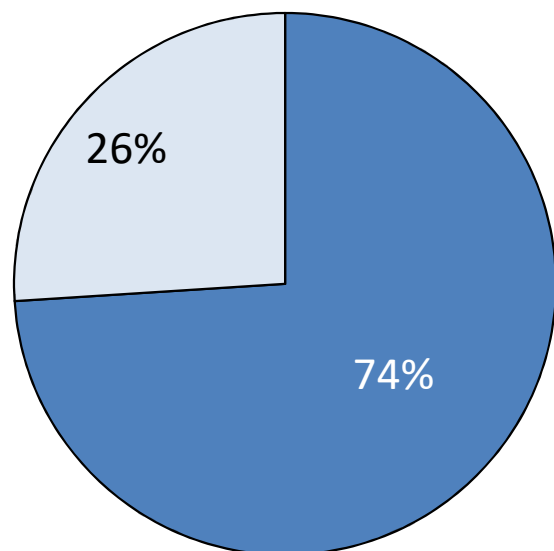
**Els ajuts extraordinaris al lloguer
per la COVID-19 des d'una
perspectiva de gènere. Catalunya,
2020**

Sol·licituds i resolucions favorables dels ajuts extraordinaris al lloguer per la COVID-19 (Resolució TES/1047/2020, de 12 de maig) per sexe i nombre de membres de la unitat de convivència. Catalunya, 2020

	Sol·licituds		Resolucions favorables	
	Nº expedients	% total	Nº ajuts	% total
Total	16.955	100%	3.900	100%
Sexe de la persona sol·licitant				
Dona	8.243	48,6%	2.100	53,8%
Home	8.705	51,3%	1.799	46,1%
Nombre de membres de la llar				
Un	5.112	30,2%	863	22,1%
Dos	4.028	23,8%	983	25,2%
Tres	3.307	19,5%	920	23,6%
Quatre o més	4.508	26,6%	1.134	29,1%
<i>Mitjana</i>	2,6		2,7	

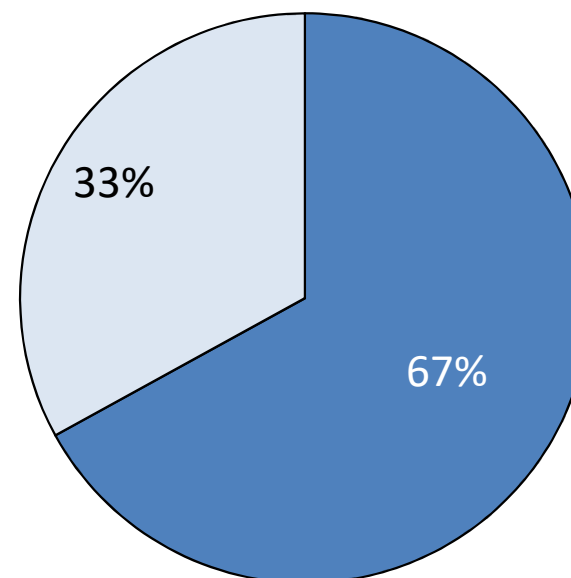
L'exclusión residencial a la ciutat de Barcelona des d'una perspectiva de gènere

Sexe de les persones en habitatges en precari. Barcelona, 2017-2020



■ Dona □ Home

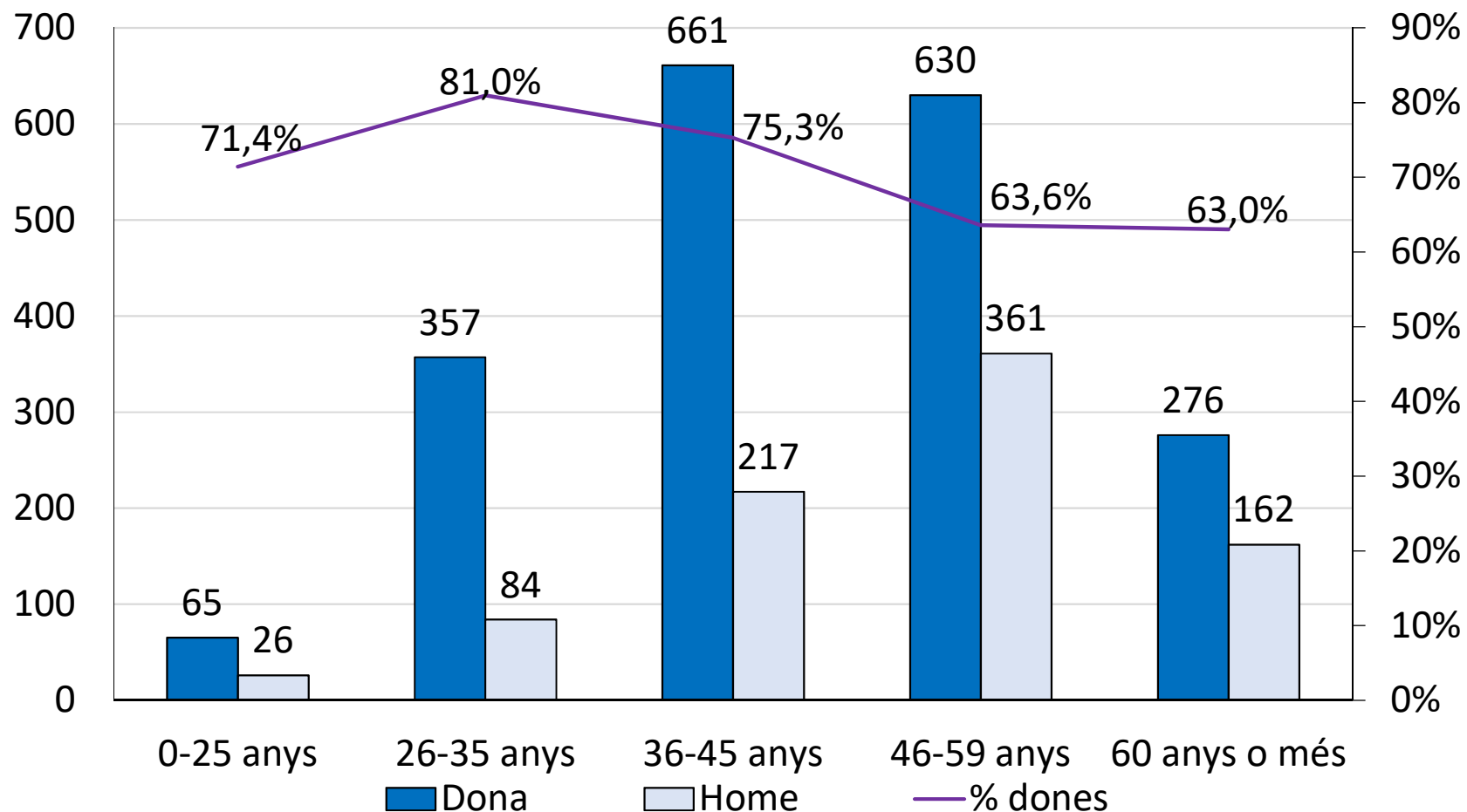
Sexe de les persones amb problemes amb el lloguer. Barcelona, 2017-2020



■ Dona □ Home

Delgado, L. y López, D. (Coord.) (2020) Emergència habitacional, salut i pobresa energètica. Informe de la inseguretats residencial a Barcelona 2017-2020. Barcelona.

Nombre d'ajuts contra la pobresa energètica per sexe i grup d'edat. Barcelona, 2015



ODESC/PAH (2018) Radiografies de la situació del dret a l'habitatge, la pobresa energètica i el seu impacte en la salut a Barcelona. Informe II. Perspectiva de gènere sobre el dret a l'habitatge i la pobresa energètica a Barcelona. Barcelona: Observatorio Derechos Humanos DESC y Plataforma de Afectados por la Hipoteca.

Sol·licituds i resolucions favorables de la Mesa d'emergències de Barcelona per sexe i nombre de membres de la unitat de convivència. Barcelona, 2019

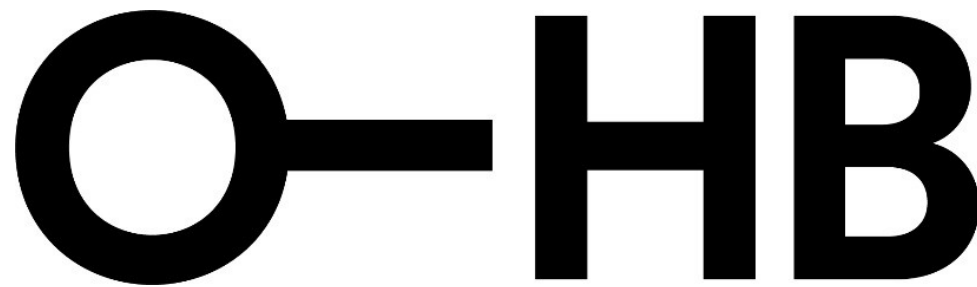
	Sol·licituds		Resolucions favorables	
	Nº expedients	% total	Nº ajuts	% total
Total	486	100%	202	100%
Sexe de la persona sol·licitant				
Dona	334	68,7%	133	65,8%
Home	152	31,3%	69	34,2%
Nombre de membres de la llar				
Un	116	23,9%	61	30,2%
Dos	120	24,7%	48	23,8%
Tres	85	17,5%	35	17,3%
Quatre o més	165	33,9%	58	28,7%

Sol·licituds i resolucions favorables de la Mesa d'emergències de Barcelona per sexe i nombre de membres de la unitat de convivència. Barcelona, 2020

	Sol·licituds		Resolucions favorables	
	Nº expedients	% total	Nº ajuts	% total
Total	210	100%	153	100%
Sexe de la persona sol·licitant				
Dona	141	67,1%	100	65,4%
Home	69	32,9%	53	34,6%
Nombre de membres de la llar				
Un	47	22,4%	40	26,1%
Dos	55	26,2%	37	24,2%
Tres	41	19,5%	33	21,6%
Quatre o més	67	31,9%	43	28,1%

Conclusions

- En termes generals, les dones tenen **una major probabilitat** que els homes de **patir exclusió residencial**, tant en el conjunt d'Espanya com a Catalunya i a la ciutat de Barcelona. Aquest risc és particularment elevat per a les **llars monomarentals** i entre aquelles llars en situació **d'emergència residencial**.
- L'**evolució recent** del conjunt de variables socioeconòmiques associades a la major exclusió residencial de les llars encapçalades per un dona, en particular, la seva major **vulnerabilitat social**, l'augment de la seva **precarietat laboral**, l'increment de la **violència domèstica** a Espanya i Catalunya (7-6,8% entre 2019-2020), i l'**expansió de les llars encapçalades per un dona** (llars unipersonals, envelliment, monomarentalitat, etc.) suggereix un **eixamplament de la bretxa de gènere en matèria d'habitatge amb la pandèmia** que podria comportar amb l'**acabament de la moratòria** de desnonaments en una fort creixement del nombre de llars encapçalades per una dona en situació **d'emergència residencial**.
- Per superar les **limitacions de l'estadística disponible** per analitzar l'exclusió residencial des d'una perspectiva de gènere, s'esdevé necessari: **millorar la informació** disponible i **introduir variables** de gènere, avançar en el **debat metodològic** sobre com abordar aquesta qüestió, i **fomentar la recerca** sobre la feminització de l'exclusió residencial.



**Observatori
Metropolità
de l'Habitatge
de Barcelona**

Gràcies!



@OMHBcn



info@ohb.cat



www.ohb.cat