

Jornada “L’habitatge en temps de pandèmia” 27 i 28 de setembre de 2021

El context socioeconòmic: impacte de la pandèmia en els factors determinants del mercat residencial a l'àrea metropolitana

Canvis en els factors demogràfics. Juan Antonio Módenes, Dr. en Geografia, investigador al Centre d'Estudis Demogràfics i membre del Consell Assessor de l'O-HB

Impacte en els ingressos de les llars i en els nivells de pobresa. Lara Navarro, Dra. en Sociologia i investigadora a l'IERMB

Impacte en el mercat de treball. Vittorio Galetto, Dr. en Economia i cap de l'Àrea d'Economia Regional i Urbana de l'IERMB

Jornada “L’habitatge en temps de pandèmia” 27 i 28 de setembre de 2021

El context socioeconòmic: impacte de la pandèmia en els factors determinants del mercat residencial a l'àrea metropolitana

Canvis en els factors demogràfics. Juan Antonio Módenes, Dr. en Geografia, investigador al Centre d'Estudis Demogràfics i membre del Consell Assessor de l'O-HB

Canvis en els factors demogràfics de la demanda residencial per l'impacte de la pandèmia

Juan A. Módenes

Centre d'Estudis Demogràfics i Dep. Geografia UAB

O-HB (consell assessor)

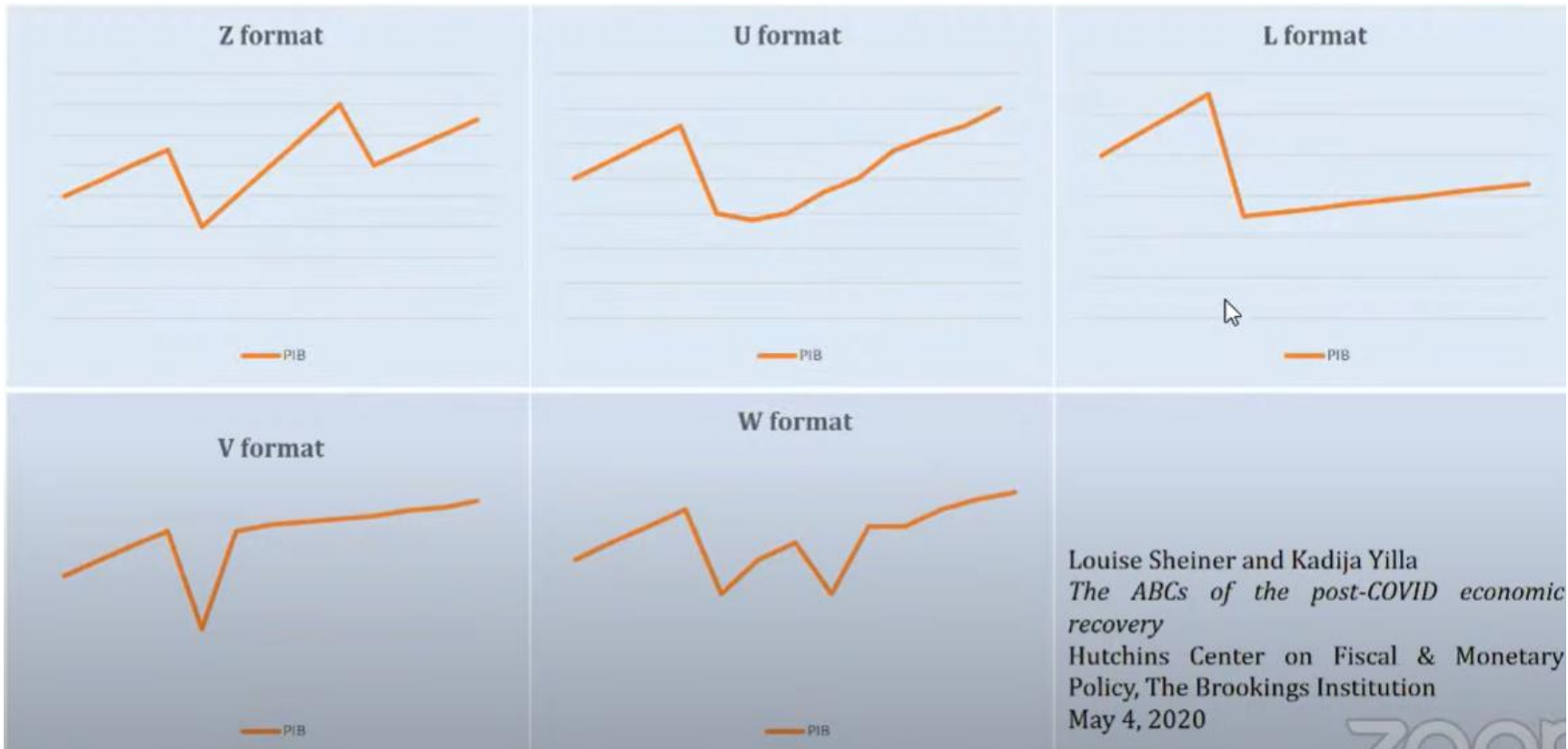
jamodenes@ced.uab.cat

Curs: Habitatge en temps de pandèmia

**CUIMP Centre Ernest Lluch – Observatori Metropolità de
l'Habitatge**

27-28 Setembre 2021 – CCCB, Barcelona

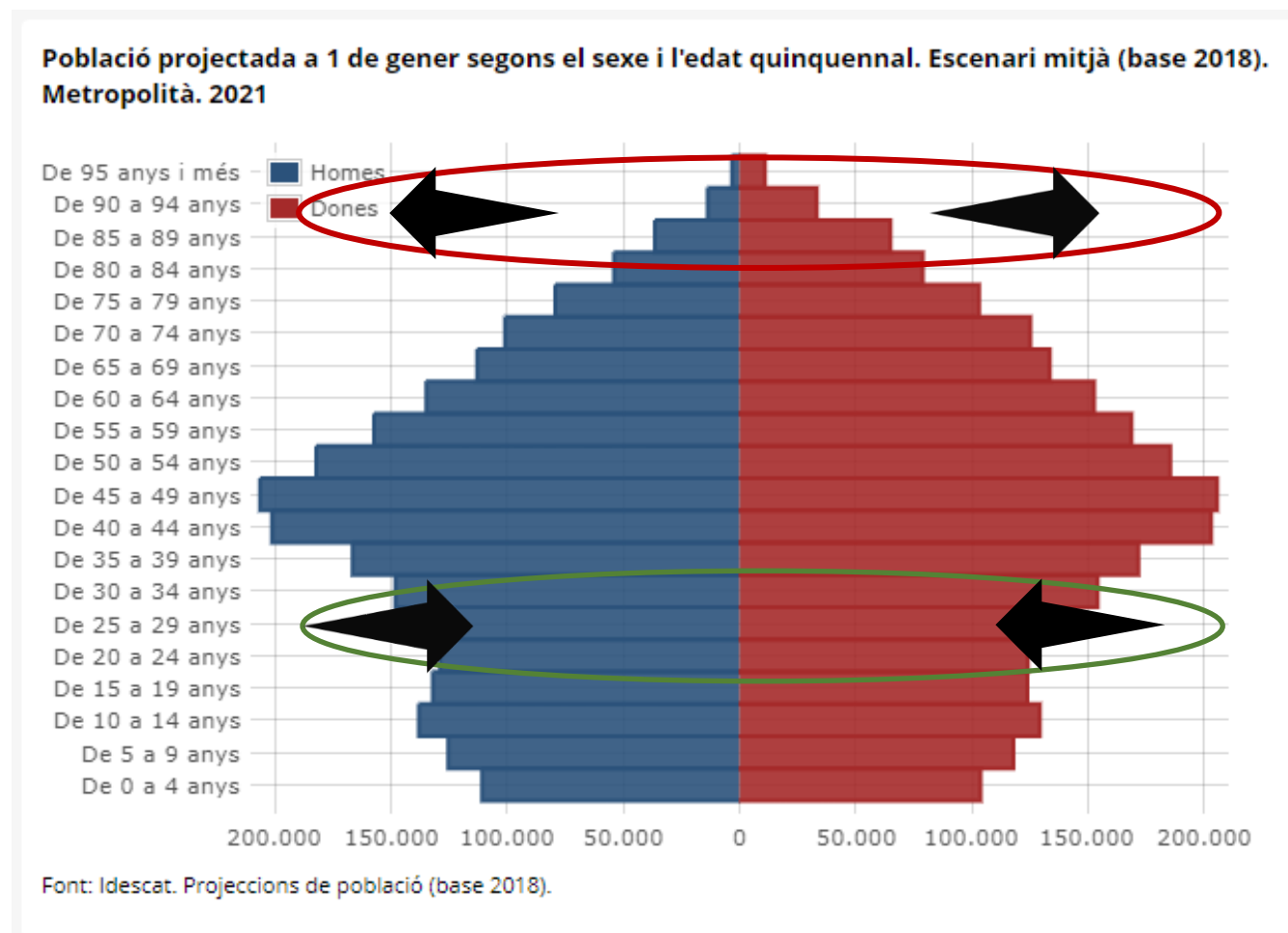
Quins futurs amb la Covid-19?



COVID i canvi demogràfic

- Esteve, Albert, Blanes, Amand, Domingo, Andreu (2021) “Consecuencias demográficas de la COVID-19 en España: entre la novedad excepcional y la reincidencia estructural”. Panorama Social, (33). <https://www.funcas.es/wp-content/uploads/2021/07/Esteve.pdf>
- Balbo, Nicoletta, et al. (2020) "Demography and the Coronavirus Pandemic." Population and Policy Brief 25. https://www.population-europe.eu/files/documents/pb25_covid.pdf
 - Dinàmica demogràfica.
 - Mortalitat.
 - Fecunditat.
 - Migracions.
 - Comportaments sociodemogràfics:
 - Dinàmiques familiars: formació i dissolució llars

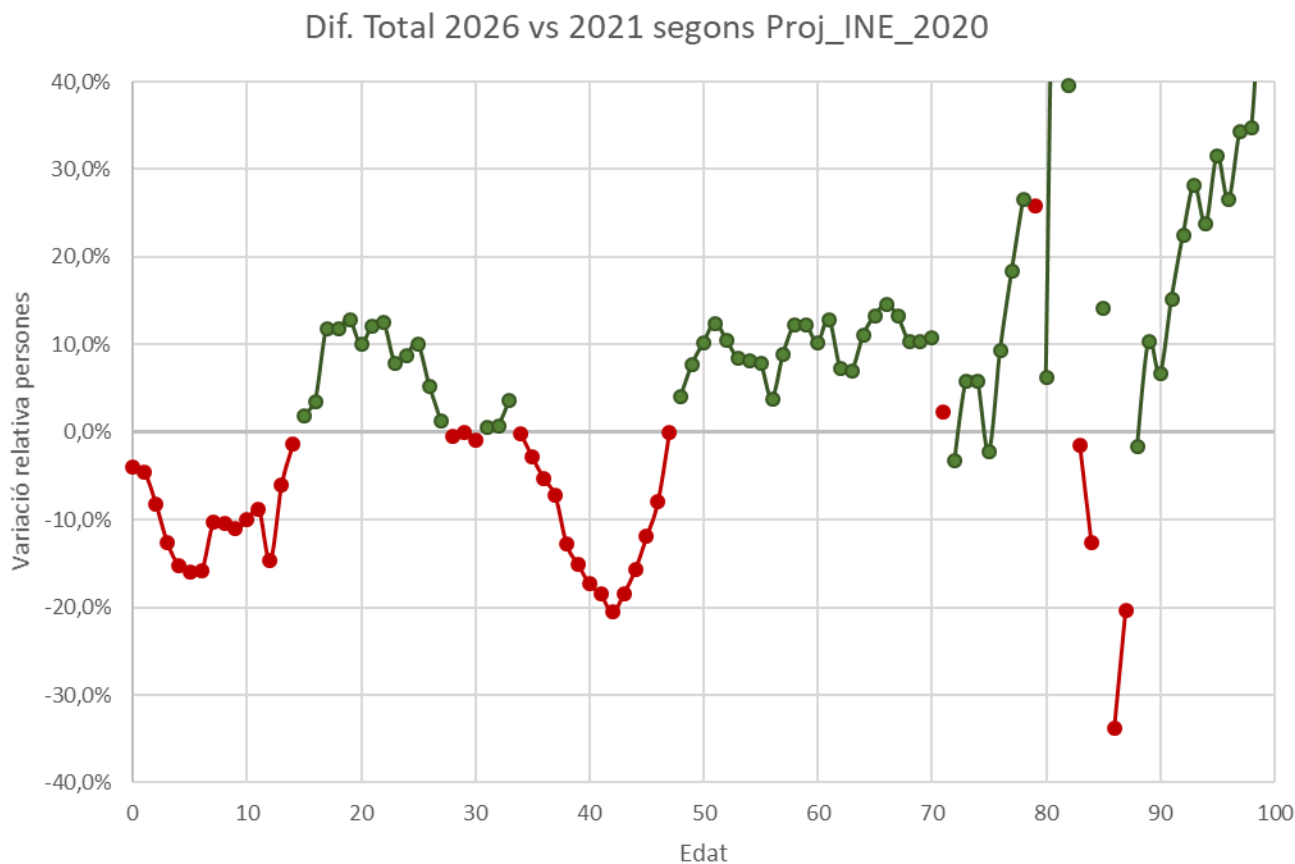
Model bàsic dels components de la demanda residencial demogràfica



Saldos tendents a zero: el progressiu envelliment tendeix a igualar la creació i la dissolució de les llars

Microevolució sobre volum i estructura de la població

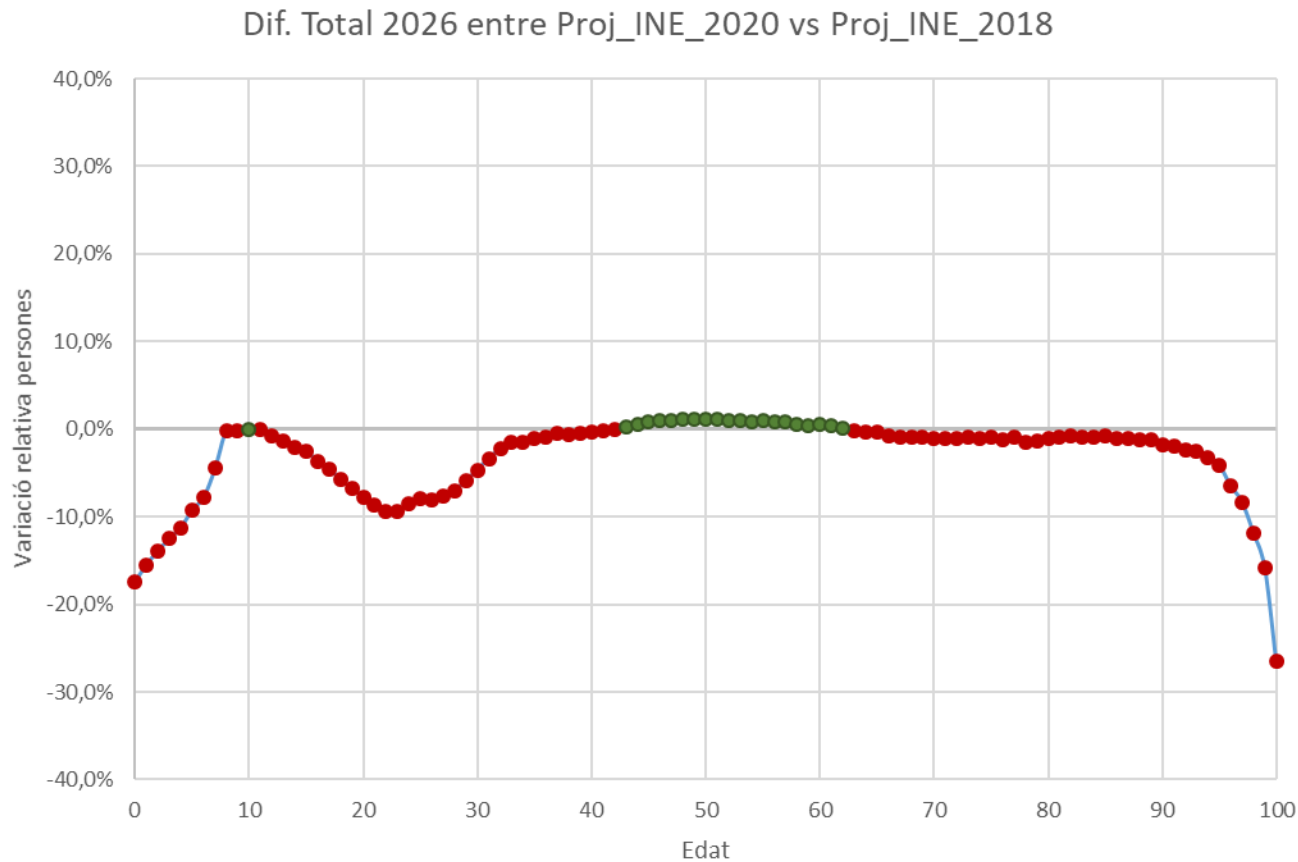
Diferències RELATIVES en les estructures demogràfiques del 2026 respecte del 2021.
Catalunya, Projectió INE 2020



Impacte Covid sobre volum i estructura de la població

Reflex en projeccions de població. INE (dades per Catalunya):

Diferències RELATIVES en les estructures demogràfiques del 2026. Catalunya, Projecció INE 2020 vs 2018



Impacte sobre Comportament residencial: opcions emancipació joves

1) Estabilitat respecte a una situació que ja era complicada. Creació llars estable

vs

2) Impacte negatiu sobre la formació de llars per part dels joves.

MIRET, Pau. «Irse de casa : análisis longitudinal de la emancipación residencial en España durante el siglo XX». Revista de demografía histórica, Vol. 23 Núm. 2 (2005), p. 111-138.

GARCÍA, Antonio Echaves; DEL OLMO, Almudena Martínez. “Emancipación residencial y acceso de los jóvenes al alquiler en España”. Ciudad y territorio: Estudios territoriales, 2021, no 1, p. 27-42.

Impacte sobre comportament residencial: estabilitat llars

1) Estabilitat dins de la Segona Transició Demogràfica o efectes contraris que es compensen (+ conflicte familiar vs +dificultats independència personal)

vs

2) Impacte de la crisi en una reducció de les dissolucions o divorcialitat...

Urrecho, J. M. D., & Fernández, L. C. M. (2019). Composición y cambio de los comportamientos sociodemográficos en España en los inicios de una Segunda Transición Demográfica. Cuadernos geográficos de la Universidad de Granada, 58(1), 253-276.

Castro Martín, T., Martín García, T., Abellán García, A., Pujol, R., & Puga González, M. D. (2015). Tras las huellas de la crisis económica en la demografía española. Panorama Social, 22, 43-60.

Impacte sobre comportament residencial: model de coresidència persones grans

1) Forta inèrcia en els comportaments. Estabilitat en la mortalitat domiciliar i en l'autonomia residencial

vs

2) Increment cohabitació intergeneracional gent gran (reducció autonomia residencial: avançament mortalitat domiciliar)

- Noves experiències de coresidència o **habitatge intergeneracional**.

- Represa comportaments de famílies extenses i complexes intergeneracionals. Marí-Klose, M., & Escapa, S. (2015). Solidaridad intergeneracional en época de crisis: ¿mito o realidad?. Panorama Social, 2015, vol. 22, num. 2n. semestre, p. 61-78.

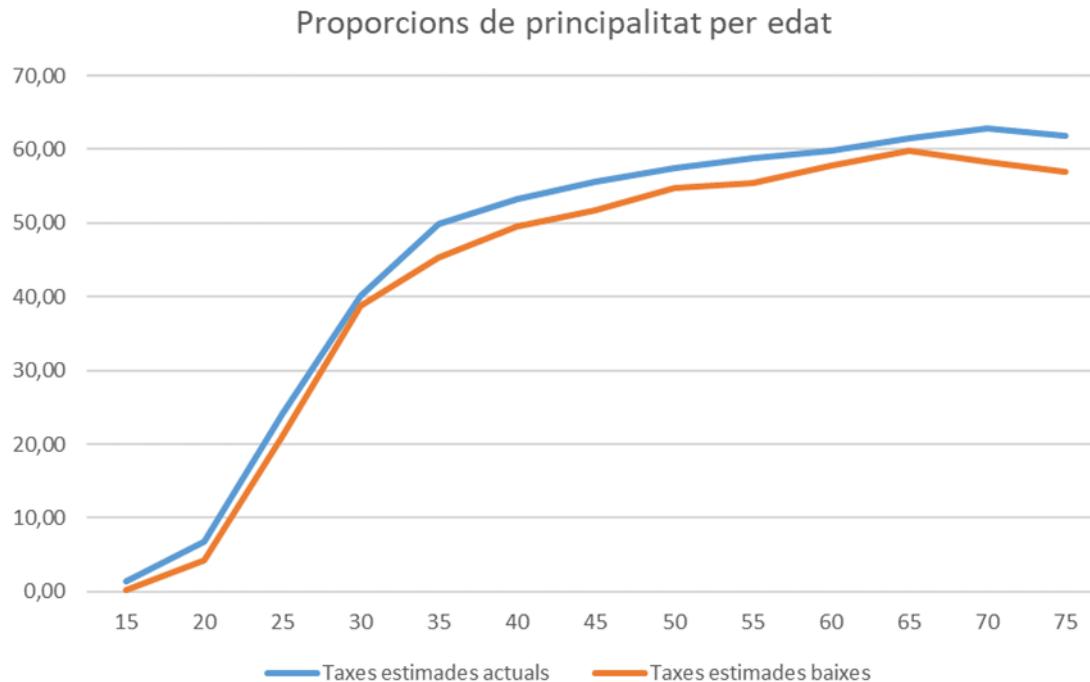
fins i tot

3) Replantejament model residències cap a més atenció domiciliària (reducció població vella en institucions, més població vella en llars: retard mortalitat domiciliar)

“Catalunya se enfrenta al reto de dar una vida digna a dos millones de mayores en 2035”. El Periódico, 17-4-2021.

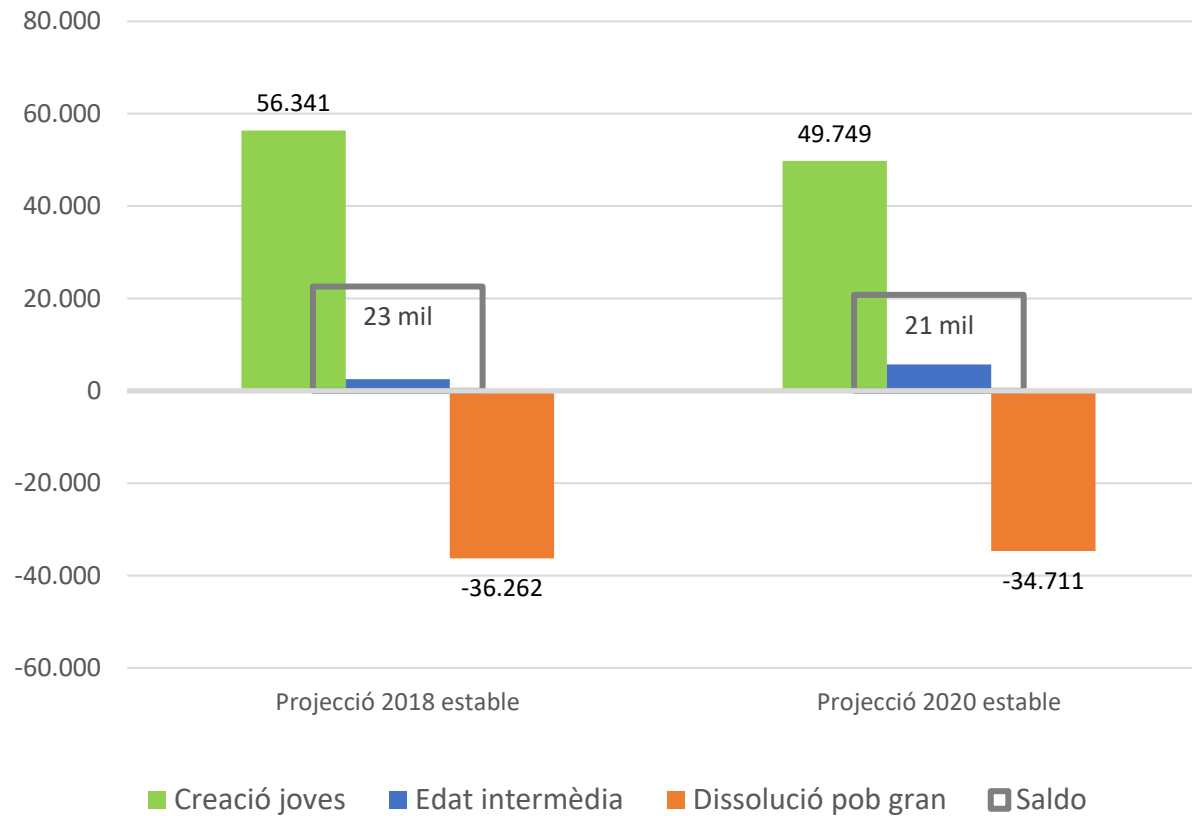
Impactes sobre la demanda residencial

- Combinació de les possibilitats de comportament familiar de joves, madurs i persones grans (variació comportament) sobre la projecció INE 2020
- Taxes estimades actuals (Censo - ECH) vs ½ del mínim des de 1990.



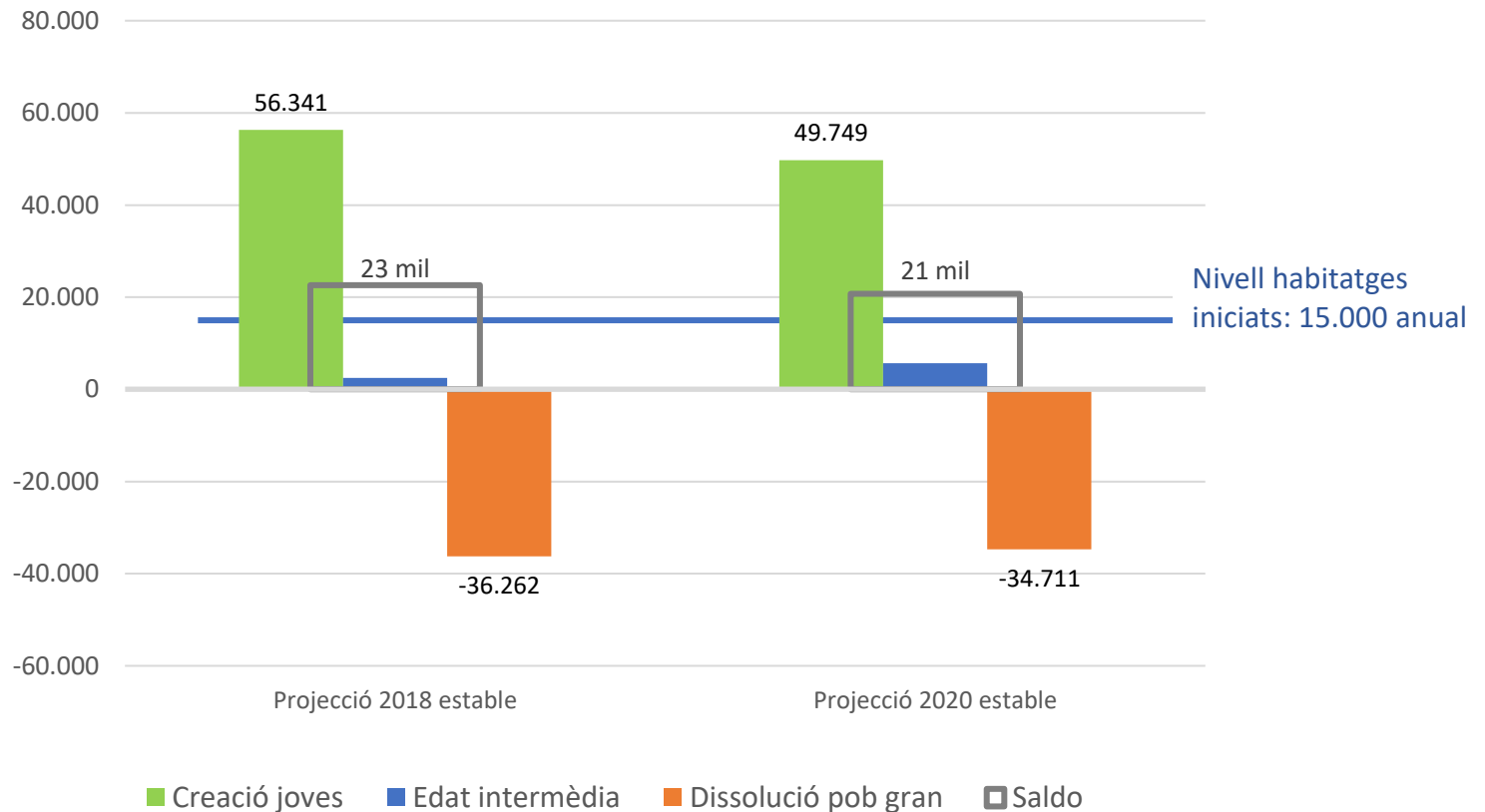
Variació de la demanda demogràfica per canvi població prevista Catalunya, anual, 2021-2026

Canvi en la població projectada, comportament llar estable



Variació de la demanda demogràfica per canvi població prevista Catalunya, anual, 2021-2026

Canvi en la població projectada, comportament llar estable



Pareja Eastaway, M. (2002). [“New construction and vacancy chains at the Olympic Village in Barcelona”](#). Cuadernos de economía 25.69 (2002): 97-110

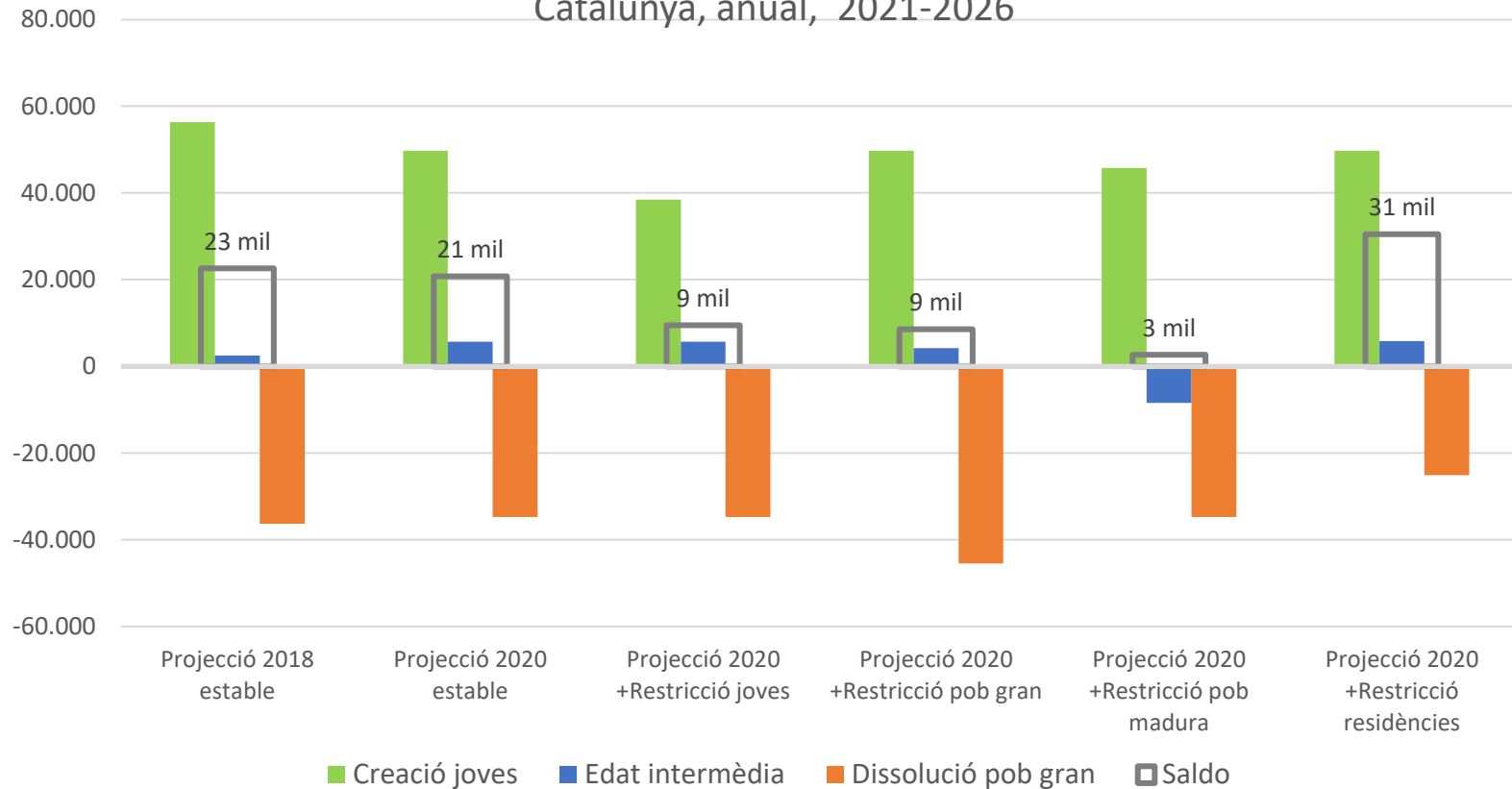
Dowell Myers, JungHo Park & Seongmoon Cho (2021) [Housing shortages and the new downturn of residential mobility in the US](#), Housing Studies, (online first)

DOI: 10.1080/02673037.2021.1929860

Impacte canvi comportament

Models de comportament dinàmic de la demanda residencial
(I: Components aïllats)

Catalunya, anual, 2021-2026

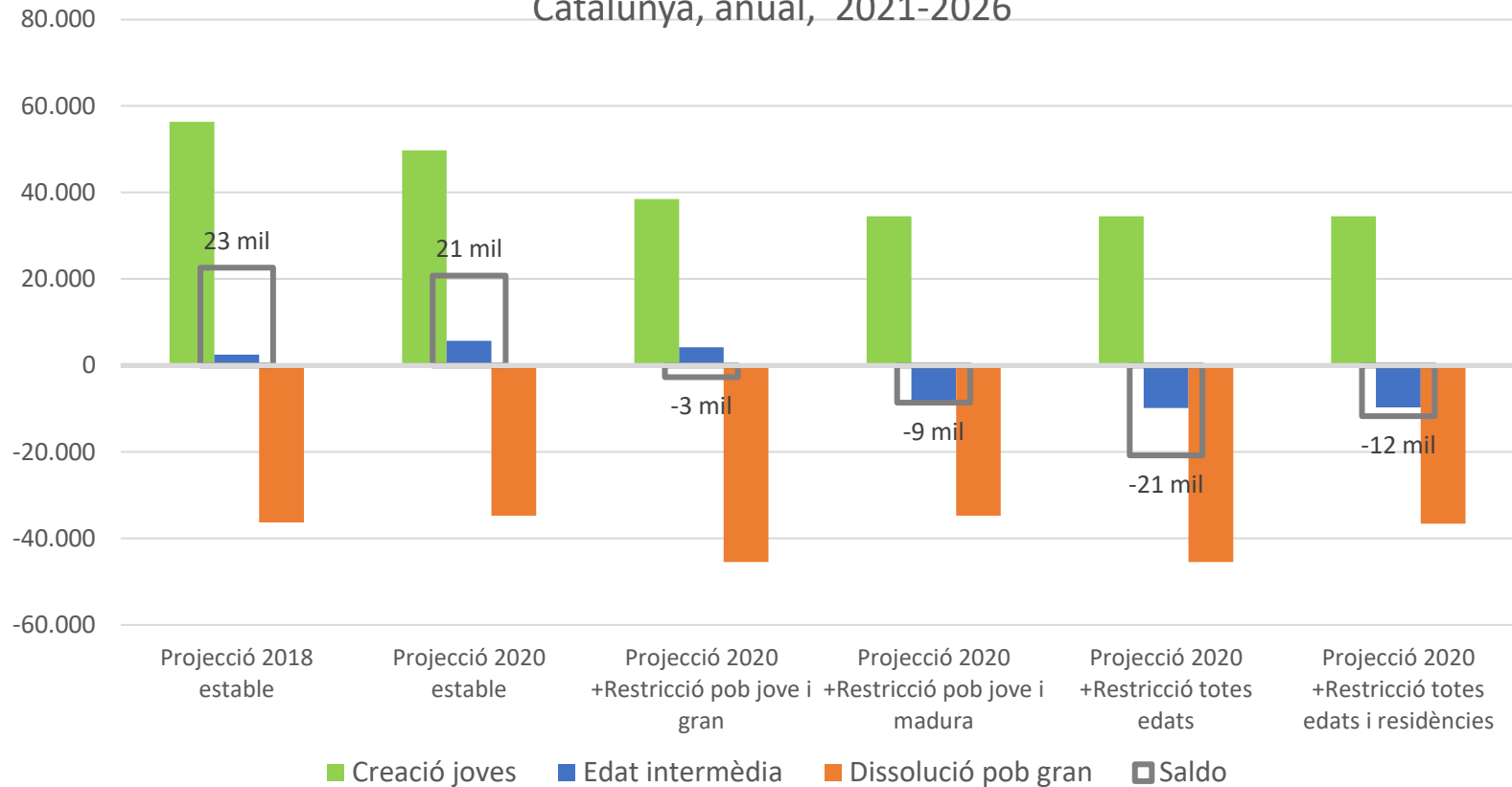


Impacte canvi comportament

Models de comportament dinàmic de la demanda residencial

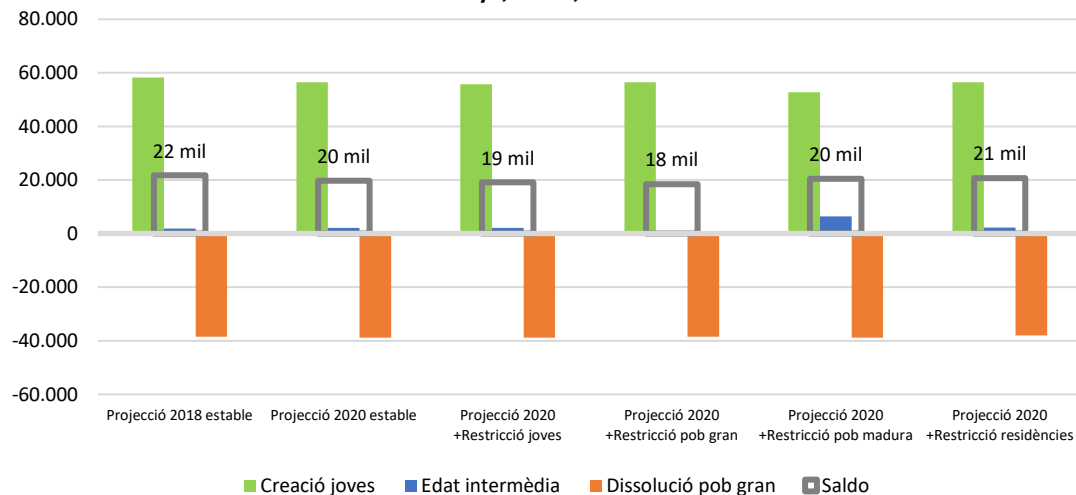
(II: Components combinats)

Catalunya, anual, 2021-2026

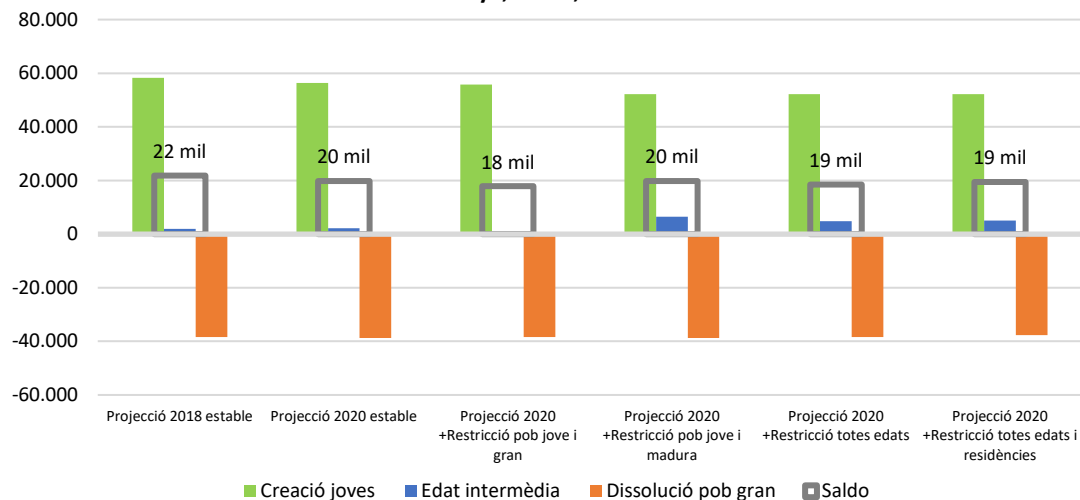


Mig termini: manteniment nou model

Models de comportament de la demanda residencial (I)
Catalunya, anual, 2026-2031



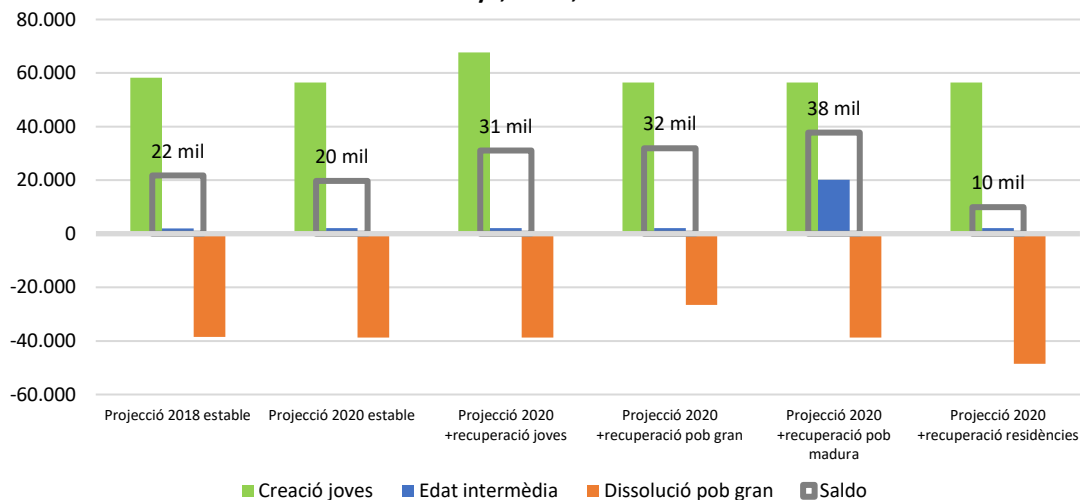
Models de comportament de la demanda residencial (II)
Catalunya, anual, 2026-2031



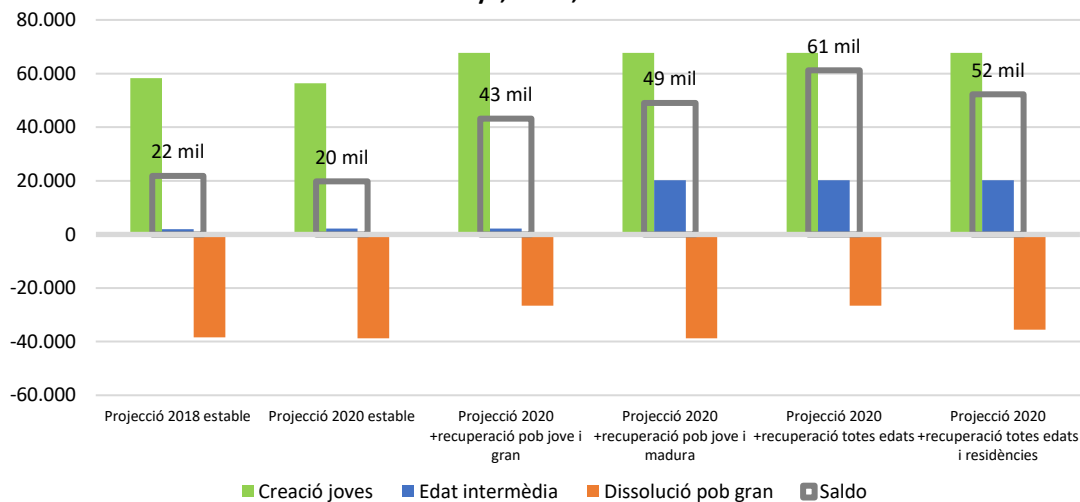
- Aparent retorn a la “normalitat”, però els comportaments romanen alterats.
- Mana de nou la determinació bàsica de l’estructura per edat

Mig termini: retorn a 2019

**Models de comportament de la demanda residencial (I)
Catalunya, anual, 2026-2031**



**Models de comportament de la demanda residencial (II)
Catalunya, anual, 2026-2031**



- Retorn a la situació de partida “anima” la demanda agregada
- Lliçó1: Millores positives en el comportament de formació familiar (joves, p.ex.) té efectes positius en la demanda agregada (activitat construcció i demanda econòmica agregada)
- Lliçó2: Canvis favorables en les polítiques socials han de contemplar efectes en la demanda agregada i ajustaments de l’oferta

Conclusió: més enllà dels impactes de la Covid

- Covid: més sobre reincidència estructural?
- Atenció als efectes dels cicles (fins i tot microcicles) demogràfics del passat sobre el sistema demogràfic de demanda.
- Canvis aparentment menors (negatius i positius) en els comportaments tenen un impacte important en la demanda agregada.
 - Canvis en l'autonomia i el model de cura de la gent gran tenen influència en la demanda residencial agregada.
 - Un estímul a la independència dels joves, implica més demanda residencial agregada durant el període de canvi del model.
- Punts d'interès recerca futura:
 - Interacció oferta – demanda demogràfica
 - Cal coneixement més profund dels components demogràfics del mercat residencial (oferta nova + mortalitat domiciliar > cadenes vacants > filtració a demanda menys solvent).

Gràcies!

jamodenes@ced.uab.cat
@ModenesJA

Jornada “L’habitatge en temps de pandèmia” 27 i 28 de setembre de 2021

El context socioeconòmic: impacte de la pandèmia en els factors determinants del mercat residencial a l'àrea metropolitana

Impacte en els ingressos de les llars i en els nivells de pobresa. Lara Navarro, Dra. en Sociologia i investigadora a l'IERMB



L'IMPACTE DE LA PANDÈMIA EN ELS INGRESSOS DE LES LLARS I EN LA POBRESA A L'ÀREA METROPOLITANA

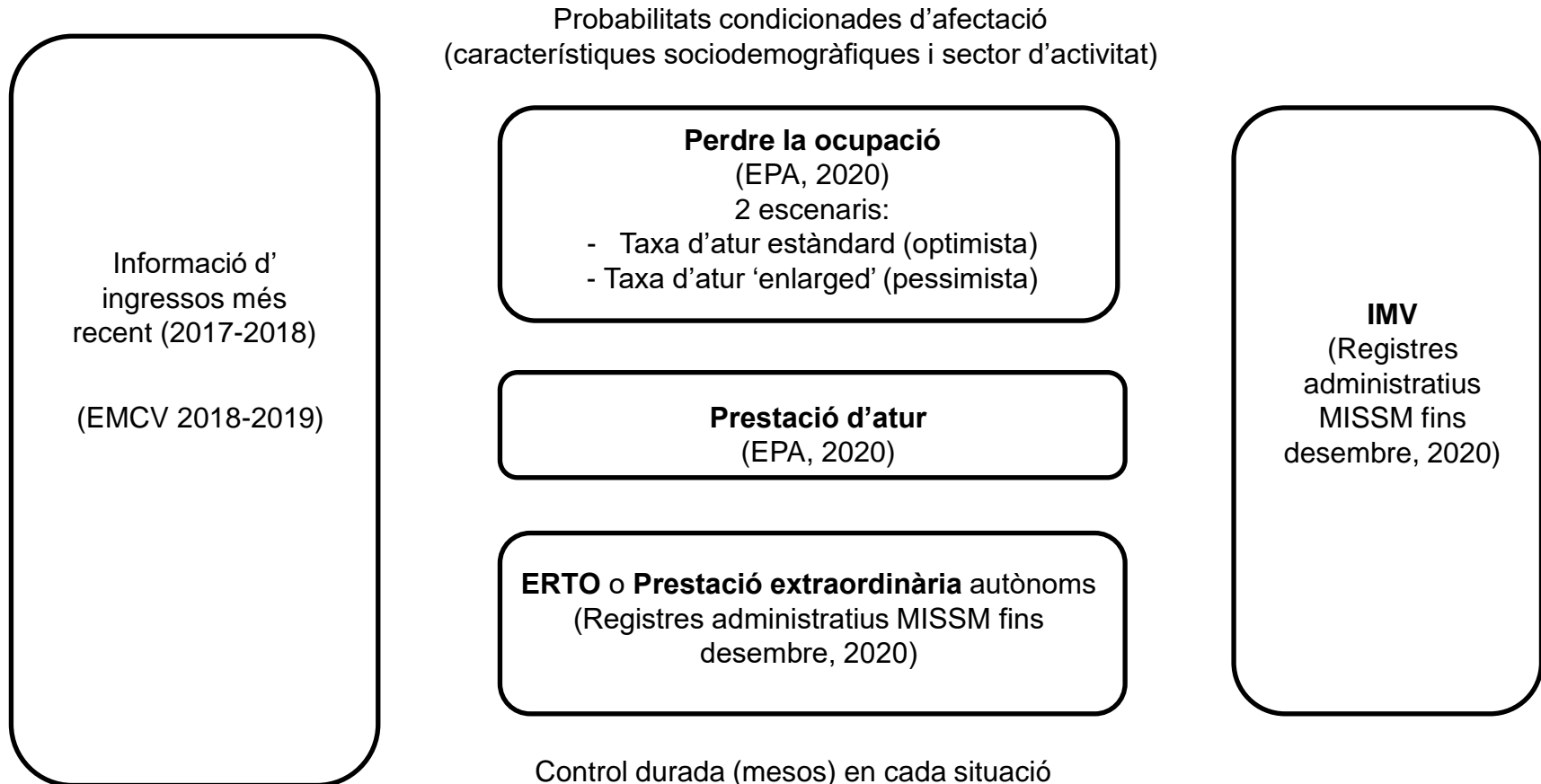
Lara Navarro-Varas, Irene Cruz, Sergio Porcel (IERMB)

HABITATGE EN TEMPS DE PANDÈMIA

Barcelona, 27 i 28 de setembre de 2021

- **Estimació** de la renda de llars metropolitanes en el context de la Covid-19: **resposta d'urgència** a la **manca d'informació** (dos anys de retard de les dades oficials, EU-SILC)
- **Estratègies de recerca similars a Europa** (Aspachs et al., 2020; OXFAM-Intermón, 2020; Eurostat, 2020; Cantó et al., 2021)
- Especificitats del nostre mètode:
 - a) Simulació basada en el **mètode de Montecarlo**.
 - b) Estimacions dels **ingressos anuals de les llars / indicadors estàndard**.
 - c) Permet analitzar l'**efecte protector** de les **mesures extraordinàries** aprovades pel Govern espanyol en el context de la pandèmia (**'Escut Social'**).
 - d) **Dades oficials que sustenten les estimacions**: EU-SILC (ECV, EMCV), EPA i dades administratives publicades pel *Ministerio de Inclusión, Seguridad Social y Migraciones* (MISSM)
 - e) 3 territoris: Àrea metropolitana de Barcelona, Catalunya y Espanya

Mètode de simulació d'ingressos de la llar: descripció general



Mètode Montecarlo: successives seleccions aleatòries de la població afectada per les diverses casuístiques (100.000 iteracions), es genera l'escenari més plausible.

Reducció del 6% (aprox.) de la renda anual de les llars metropolitanes respecte al context pre-pandèmia

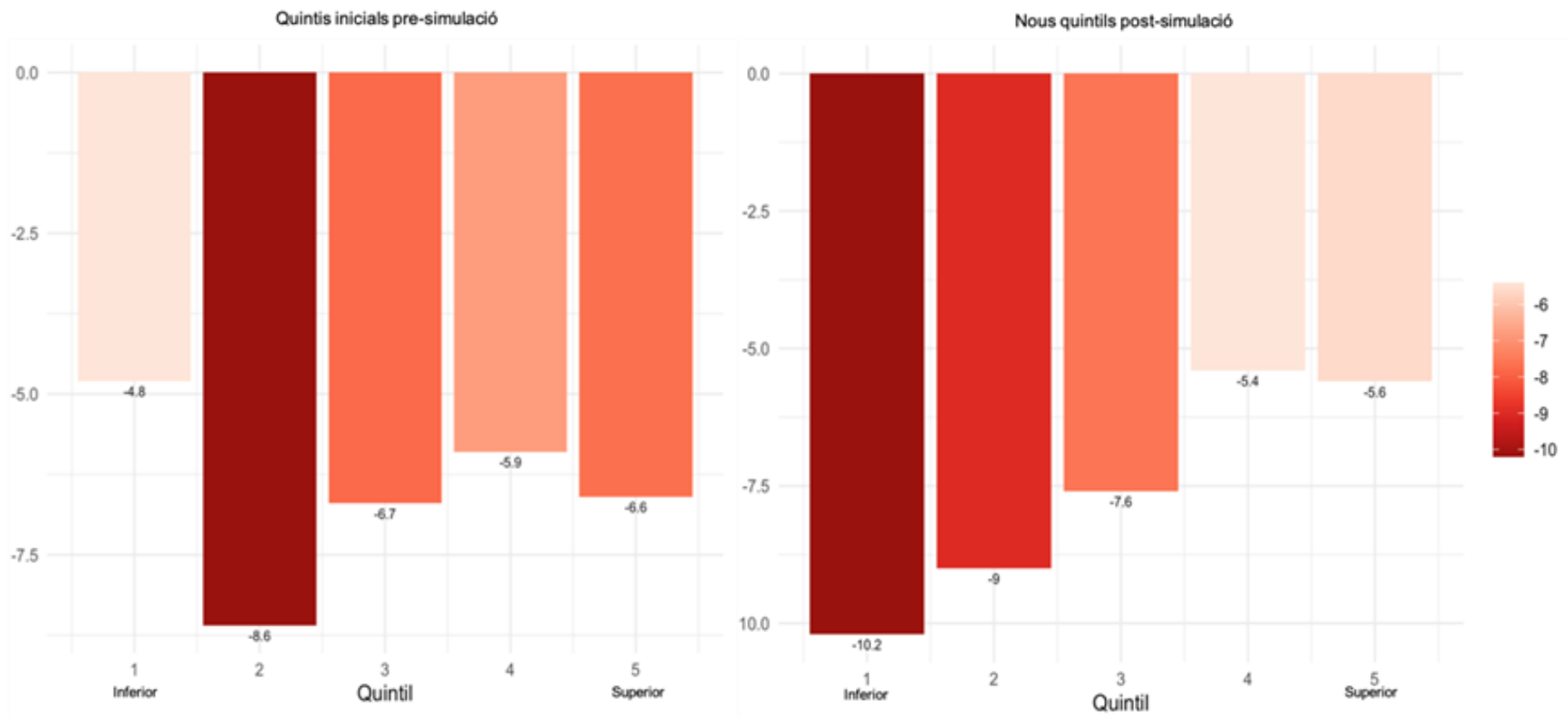
Renda anual neta mitjana per llar, persona i unitat de consum (euros).
Àrea metropolitana de Barcelona, 2018-2019 — 2020

	2018-2019	2020 (Escenari I)	2020 (Escenari II)	Variació % (Escenari I)	Variació % (Escenari II)
Renda anual neta mitjana per llar	34.757	32.877	32.564	-5,4	-6,3
Renda anual neta mitjana per persona	14.303	13.529	13.401	-5,4	-6,3
Renda anual neta mitjana per unitat de consum	21.071	19.892	19.684	-5,6	-6,6

Font: IERMB i Idescat, Estadístiques metropolitanes sobre condicions de vida, 2018-2019; IERMB, Estimacions de renda escenari covid-19, 2020.

Impacte socioeconòmic desigual. Caiguda més intensa entre les llars d'ingressos baixos

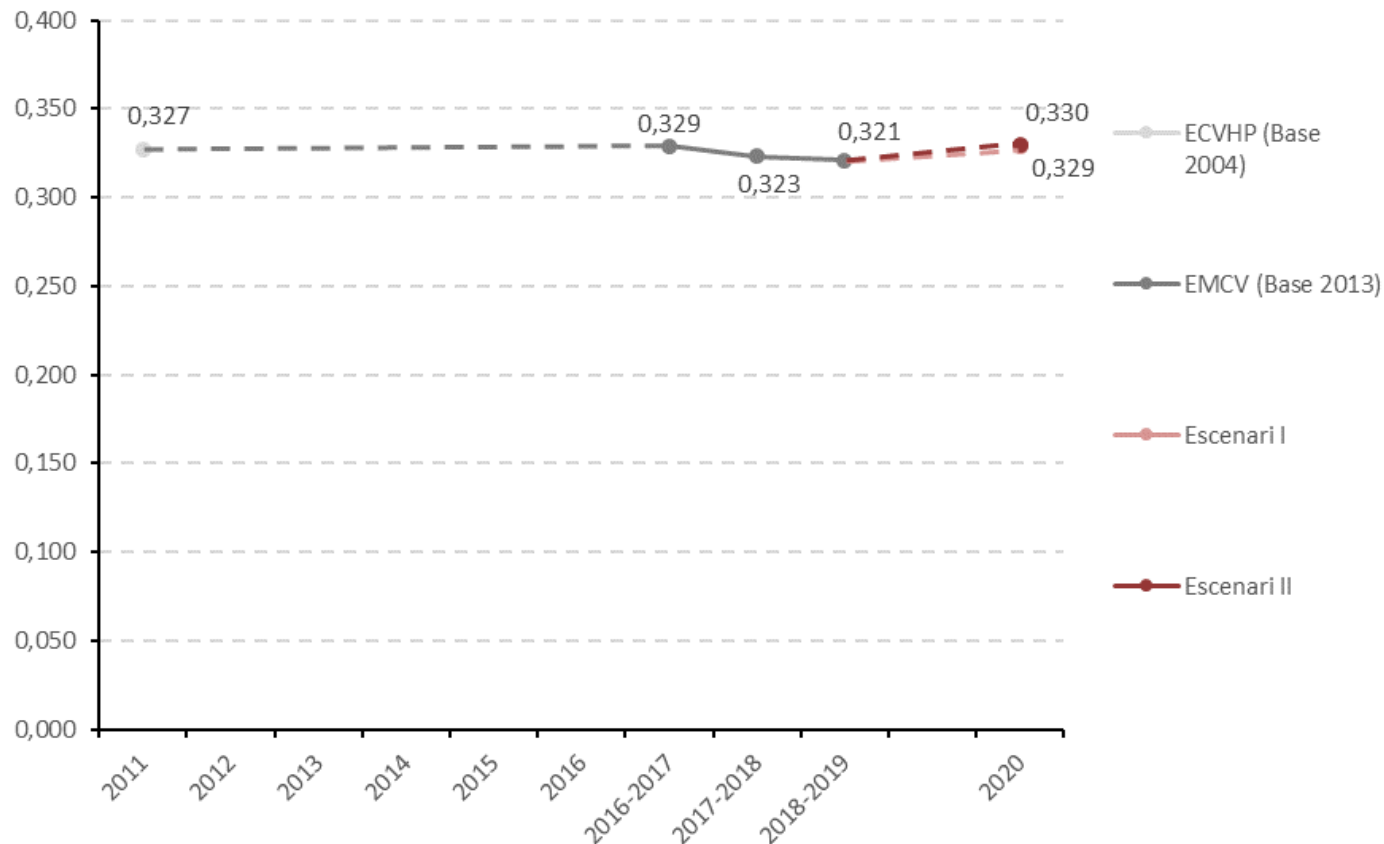
Variació de la renda anual mitjana equivalent per quintils (pre i post simulació). Àrea metropolitana de Barcelona, 2018-2019 — 2020



Font: IERMB i Idescat, Estadístiques metropolitanas sobre condicions de vida, 2018-2019; IERMB, Estimacions de renda escenari covid-19, 2020.

Creixement moderat de la desigualtat, desfent les petites millores registrades ençà la Gran Crisi

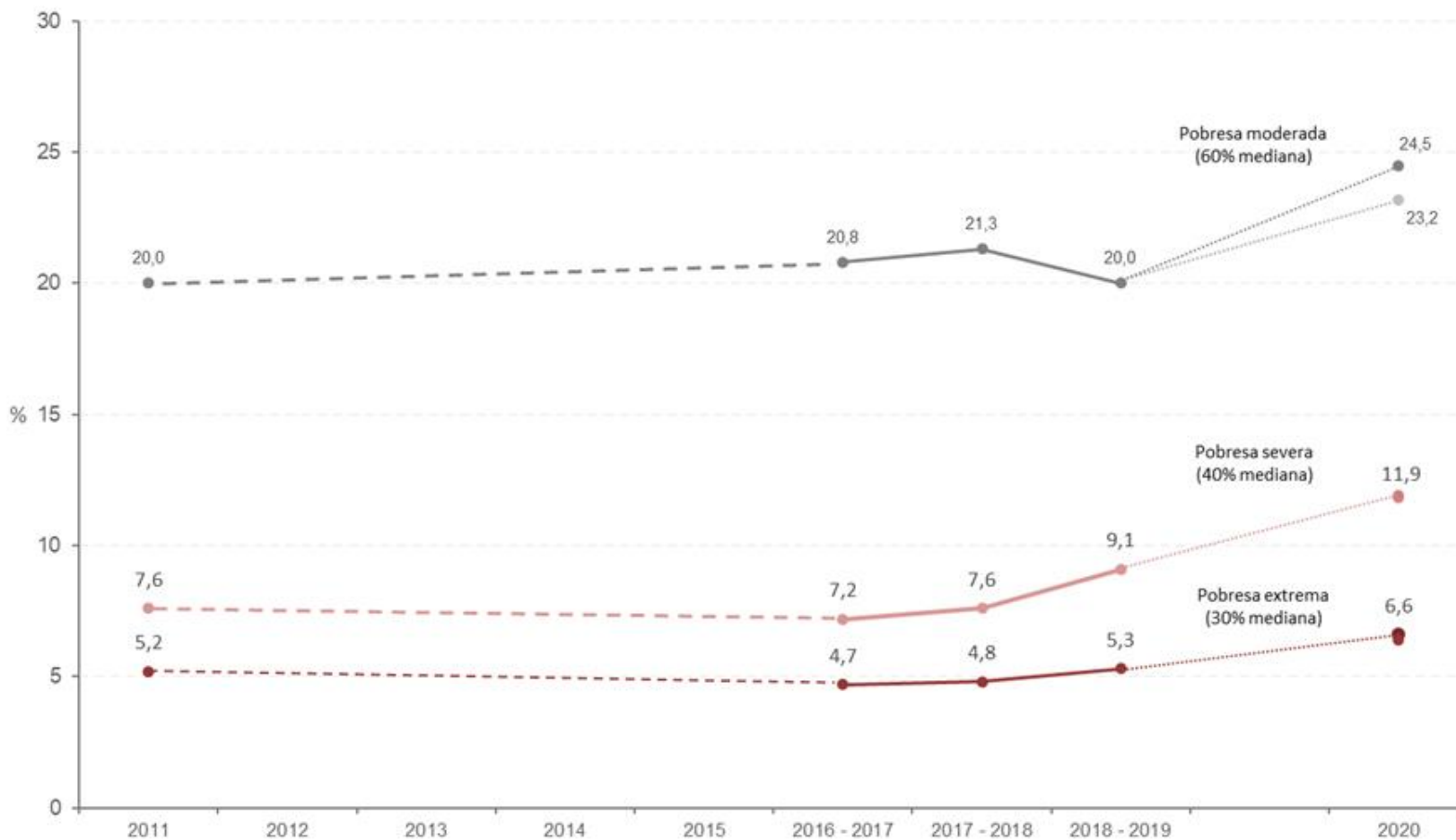
Coeficient de Gini. Àrea metropolitana de Barcelona, 2011 — 2020



Font: Idescat i IERMB, Enquesta de condicions de vida i hàbits de la població, 2011; IERMB i Idescat, Estadístiques metropolitanas sobre condicions de vida, 2016-2017 — 2018-2019; IERMB, Estimacions de renda escenari covid-19, 2020.

Empobriment de la població (+ 150.000 'nous pobres' a l'àrea metropolitana)

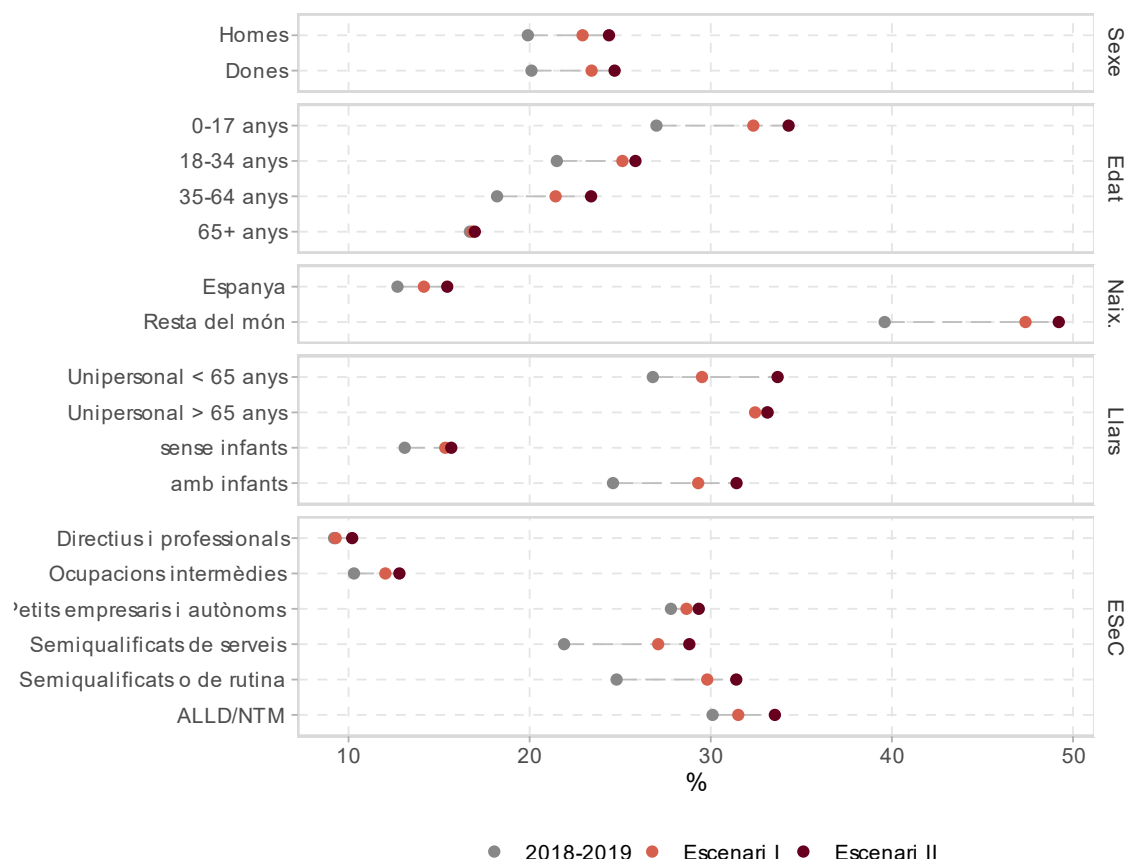
Taxa de risc de pobresa acordada (2018-2019) segons intensitat. Àrea metropolitana de Barcelona, 2011 — 2020



Font: Idescat i IERMB, Enquesta de condicions de vida i hàbits de la població, 2011; IERMB i Idescat, Estadístiques metropolitanes sobre condicions de vida, 2016-2017 — 2018-2019; IERMB, Estimacions de renda escenari covid-19, 2020.

Es manté l'estructura de risc de pobresa, però s'intensifica entre els grups socials més vulnerables

Taxa de risc de pobresa moderada ancorada (2018-2019) segons característiques sociodemogràfiques. Àrea metropolitana de Barcelona, 2018-19 — 2020



Font: IERMB i Idescat, Estadístiques metropolitanas sobre condicions de vida, 2018-2019; IERMB, Estimacions de renda escenari covid-19, 2020

L'Escut Social ha esmorteït l'impacte de la crisi, especialment els ERTO

Coefficient de Gini i taxes de risc de pobresa moderada i extrema ancorades (2018-2019) abans i després de mesures de manteniment d'ingressos. Àrea metropolitana de Barcelona, 2020 (escenari II)

	Abans ERTO i Ajuts Autònoms i IMV	Després ERTO i Ajuts Autònoms sense IMV	Després ERTO i Ajuts Autònoms i IMV	<i>% reducció ERTO i Ajuts Autònoms</i>	<i>% reducció IMV</i>
Coeficient de Gini	34,5	33,0	33,0	-4,1	-0,3
Taxa de risc de pobresa moderada ancorada (60% mediana)	28,0	24,5	24,5	-12,4	0,0
Taxa de risc de pobresa extrema ancorada (30% mediana)	8,1	6,4	6,4	-20,7	0,0

Font: IERMB, Estimacions de renda escenari covid-19, 2020.

Augment del pes de les despeses de l'habitatge en la renda de les llars

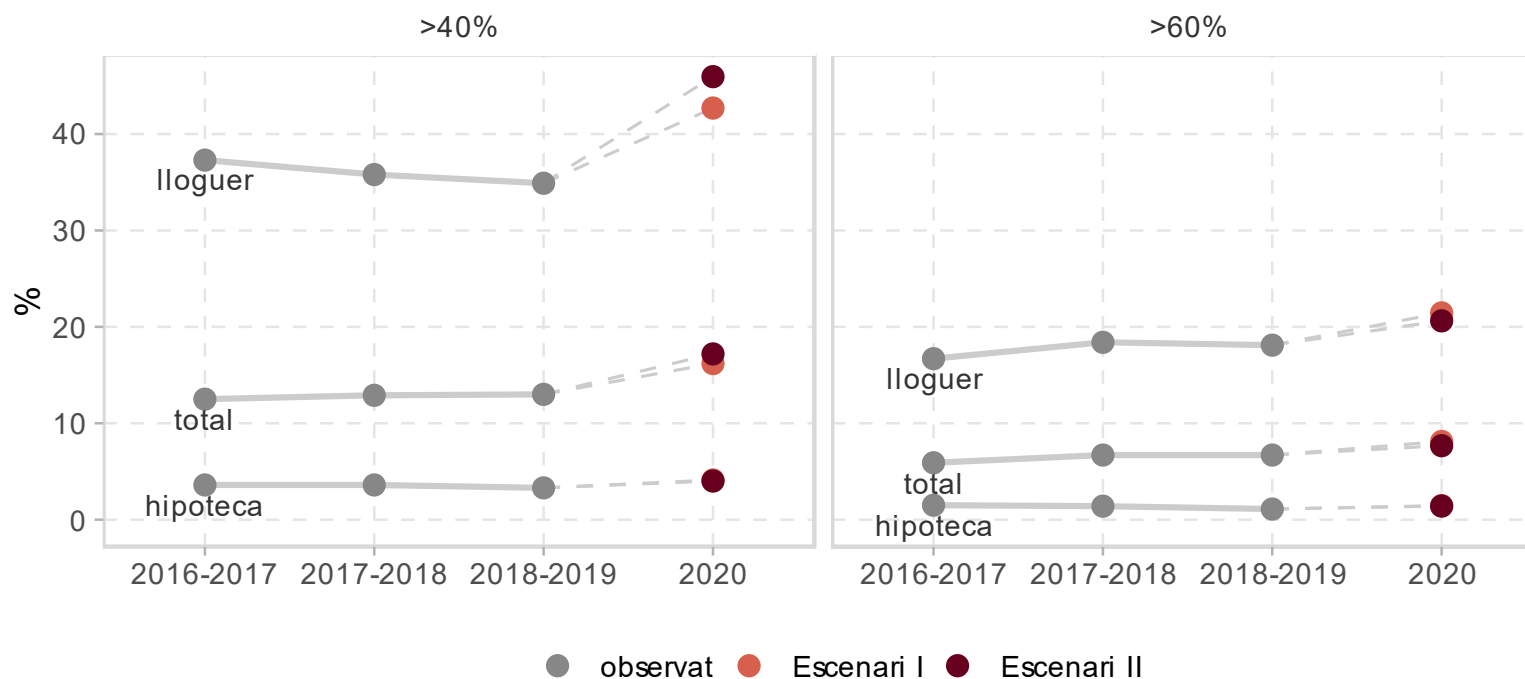
Proporció mitjana de renda destinada a cobrir les despeses de l'habitatge (%). Àrea metropolitana de Barcelona, 2018-2019 — 2020

	2018-2019	2020 (Escenari I)	2020 (Escenari II)
Propietat totalment pagada	9,8	10,3	10,3
Propietat amb pagaments ajornats	13,5	14,6	14,7
En lloguer o relloguer	40,5	43,9	44,2
Total	20,9	22,6	22,7

Font: IERMB i Idescat, Estadístiques metropolitanes sobre condicions de vida, 2018-2019; IERMB, Estimacions de renda escenari covid-19, 2020.

I augment del (sobre)pes....

Taxes de sobrecàrrega de despeses de l'habitatge segons règim de tinença (%). Àrea metropolitana de Barcelona, 2016-2017 — 2020



Font: IERMB i Idescat, Estadístiques metropolitanes sobre condicions de vida, 2016-2017 — 2018-2019; IERMB, Estimacions de renda escenari covid-19, 2020.

- Es poden identificar **diferències** en relació a la crisi anterior (Gran Recessió):
 - **Impacte** més focalitzat en la població més vulnerable.
 - **Gestió** de la crisi: l'*Escut Social* ha esmorteït part dels efectes socioeconòmics de la Covid-19, sobretot els ERTOS.
- **Problemes de naturalesa estructural** (mercat de treball, sistema de protecció social, dret a l'habitatge, etc.)
- I quan es desactivi l'*Escut social* què?



Gràcies per la vostra atenció!

HABITATGE EN TEMPS DE PANDÈMIA

Barcelona, 27 i 28 de setembre de 2021

Jornada “L’habitatge en temps de pandèmia” 27 i 28 de setembre de 2021

El context socioeconòmic: impacte de la pandèmia en els factors determinants del mercat residencial a l'àrea metropolitana

Impacte en el mercat de treball. Vittorio Galetto, Dr. en Economia i cap de l'Àrea d'Economia Regional i Urbana de l'IERMB

Habitatge en temps de pandèmia

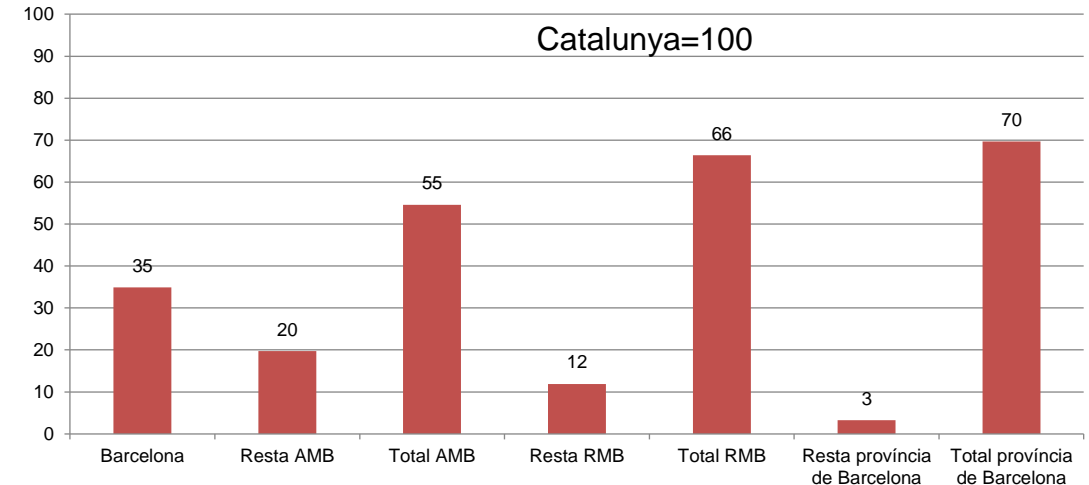
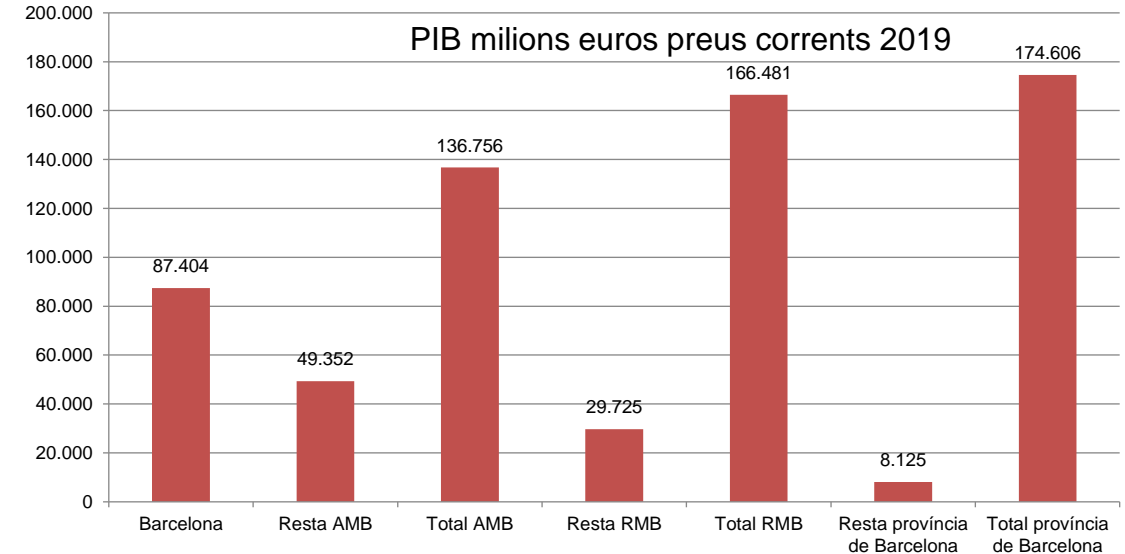
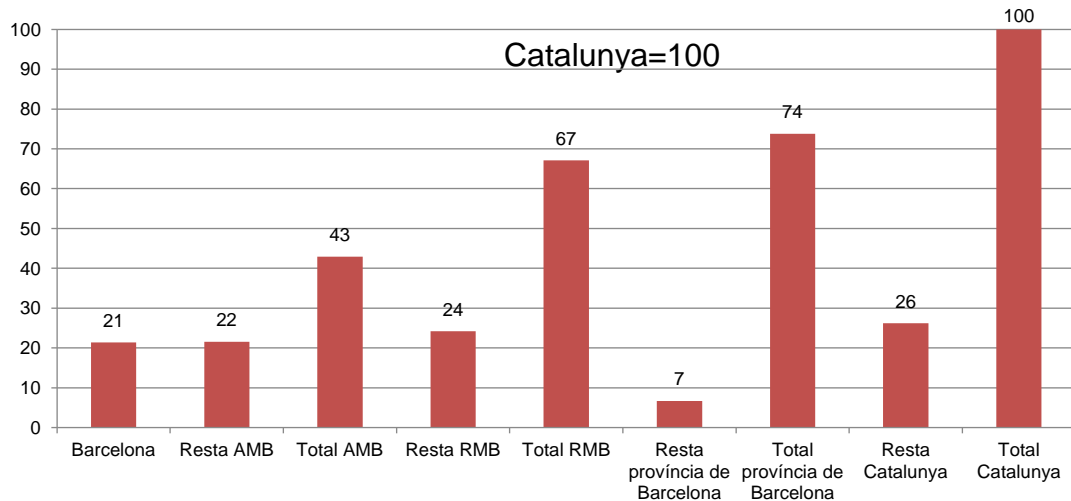
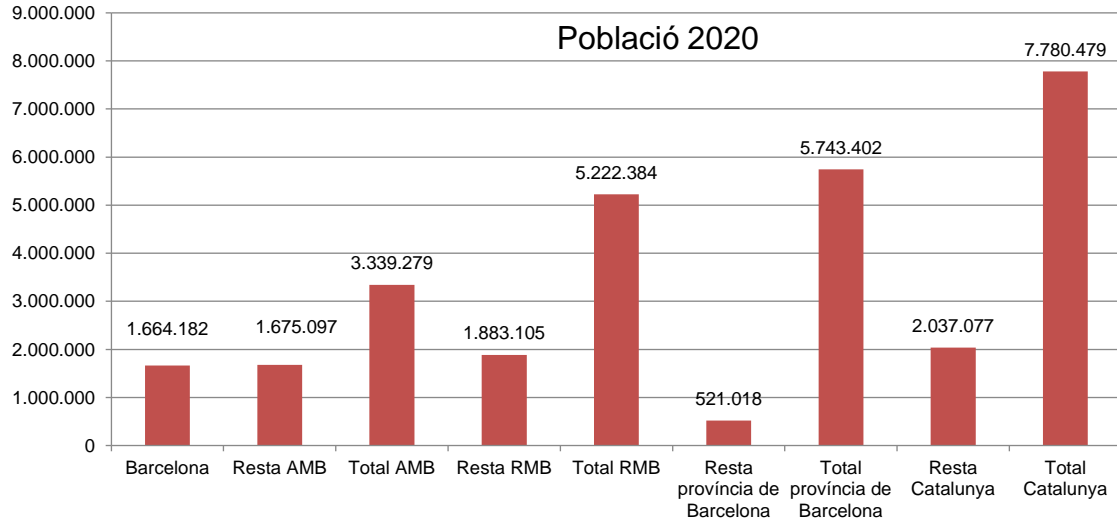
Impacte en el mercat de treball metropolità

27 de setembre de 2021

Vittorio Galletto
Cap de l'àrea d'economia
IERMB

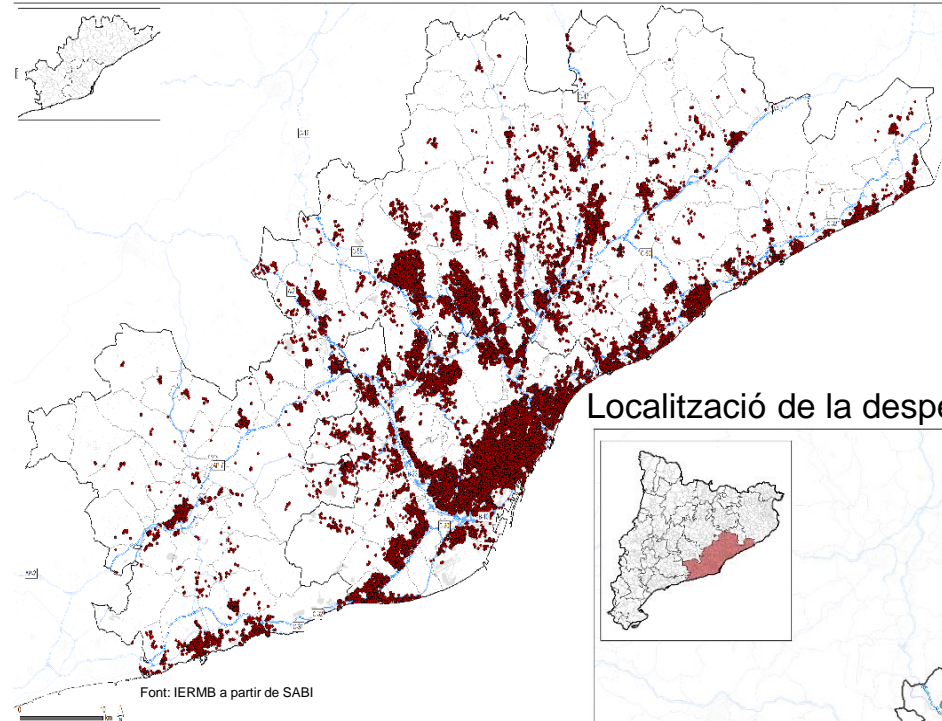
1. Grans trets de l'economia a l'AMB

El territori format pels **36 municipis de l'AMB** és la principal aglomeració i motor econòmic de Catalunya, representa el 43% de la població (2020) i el 55% del PIB de Catalunya (2019).



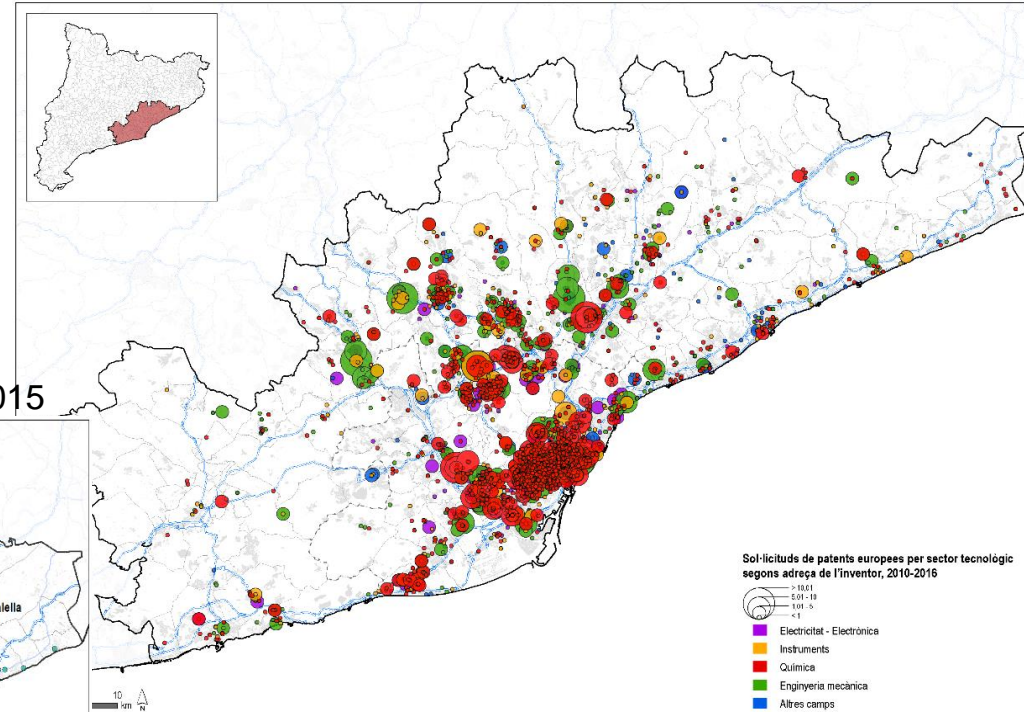
1. Grans trets de l'economia a l'AMB

Localització de les seus d'empreses a la RMB, 2017



Font: IERMB a partir de SABI

Sol·licituds de patents europees a la RMB, per sector tecnològic, segons adreça de l'inventor, 2010-2016



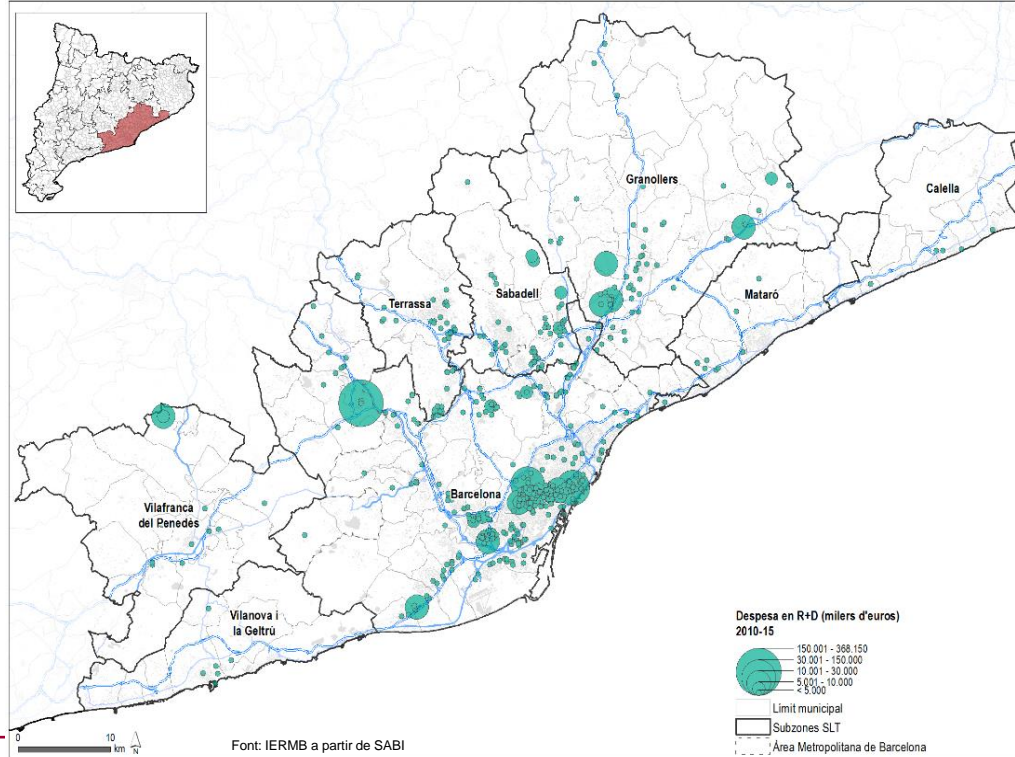
Sol·licituds de patents europees per sector tecnològic segons adreça de l'inventor, 2010-2016

- > 1001
- 201-10
- 101-5
- < 10

- Electricitat - Electrònica
- Instruments
- Química
- Enginyeria mecànica
- Altres camps

Font: IERMB a partir de EPO Worldwide Patent Statistical Database, PATSTAT Global – 2019 Spring Edition

Localització de la despesa empresarial en R+D, SLT 2010-2015

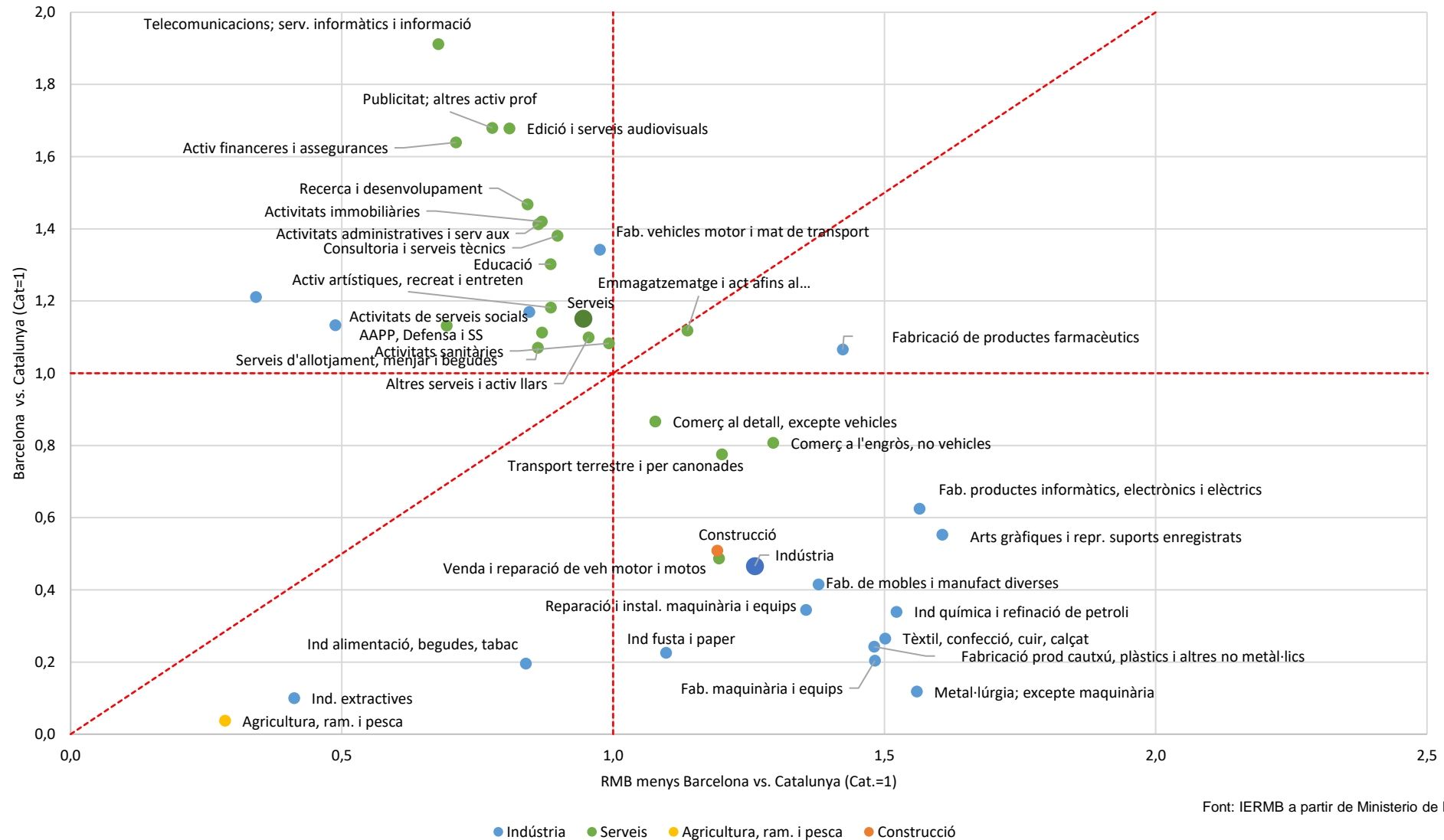


Font: IERMB a partir de SABI

1. Grans trets de l'economia a l'AMB

➤ **Localització de l'activitat econòmica a la RMB:** Les activitats es localitzen en el territori metropolità de manera diferenciada

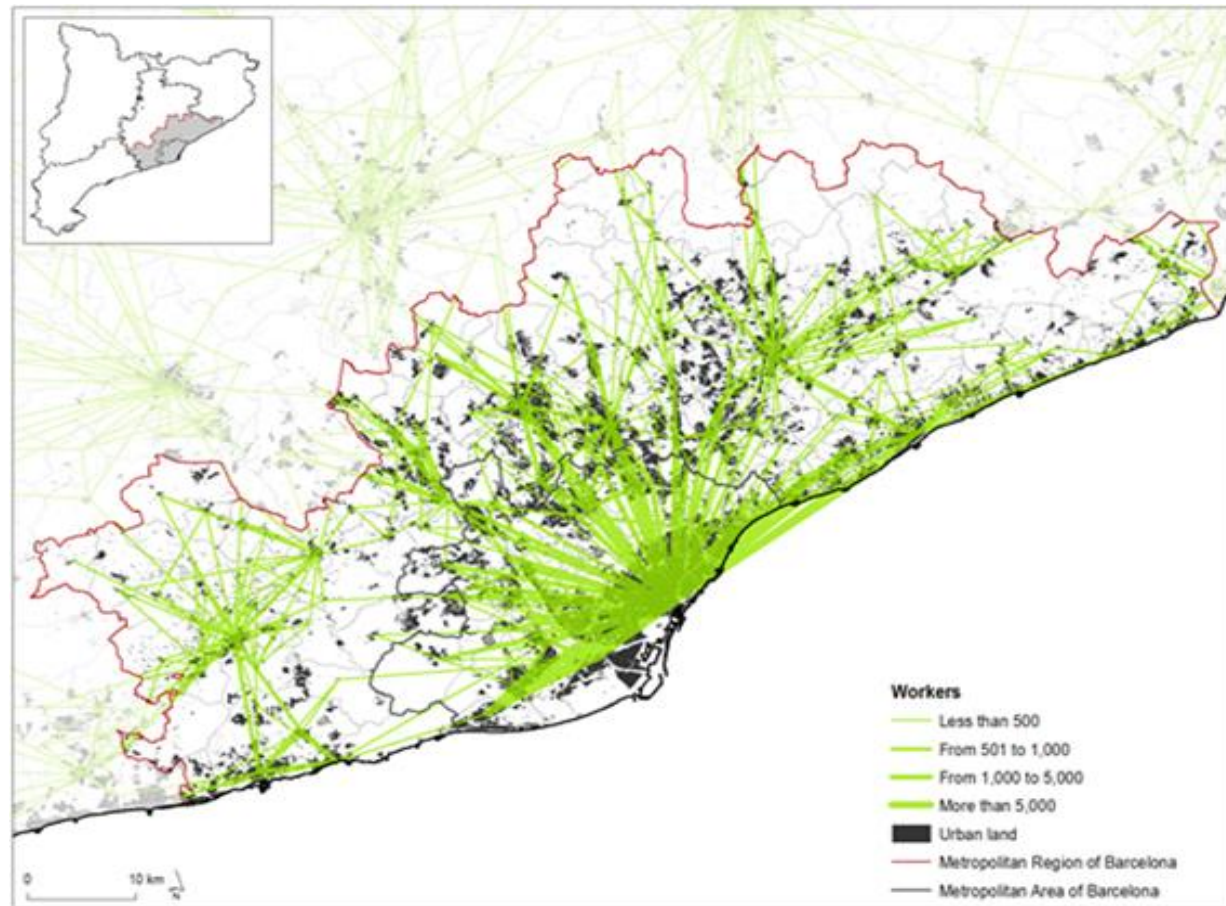
Especialització productiva de Barcelona respecte la RMB menys Barcelona, treballadors/ores RGSS; 2018



Font: IERMB a partir de Ministerio de Empleo y Seguridad Social.

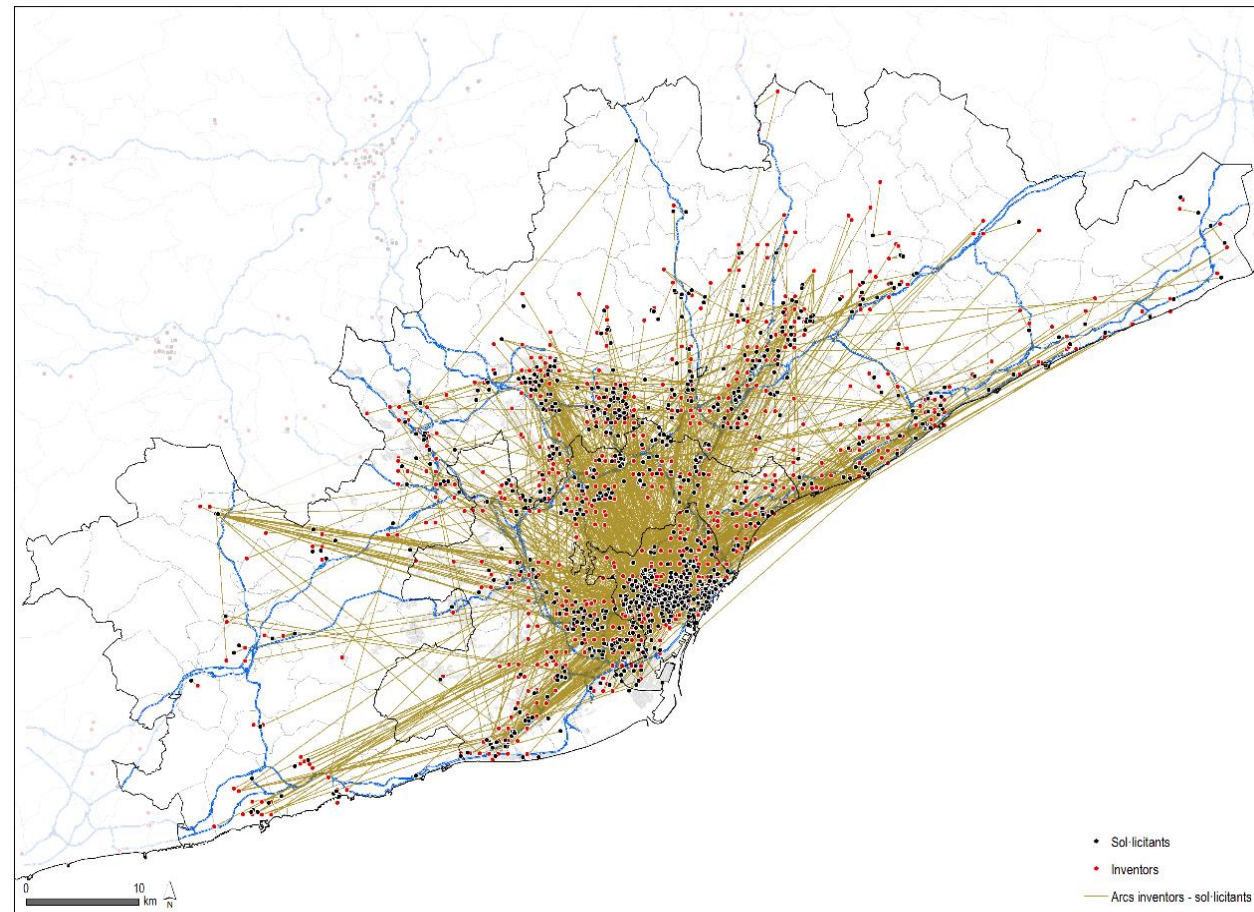
1. Grans trets de l'economia a l'AMB

Mobilitat personal per motiu de feina, 2011



Font: IERMB a partir de Boix i Galletto (2006), Cens de població 2011, INE, Padró de la població i ICC (Institut d'Estudis Cartogràfics de Catalunya)

Xarxes inventors/ores – sol·licitants de patents europees als municipis de la RMB, 2010-2016

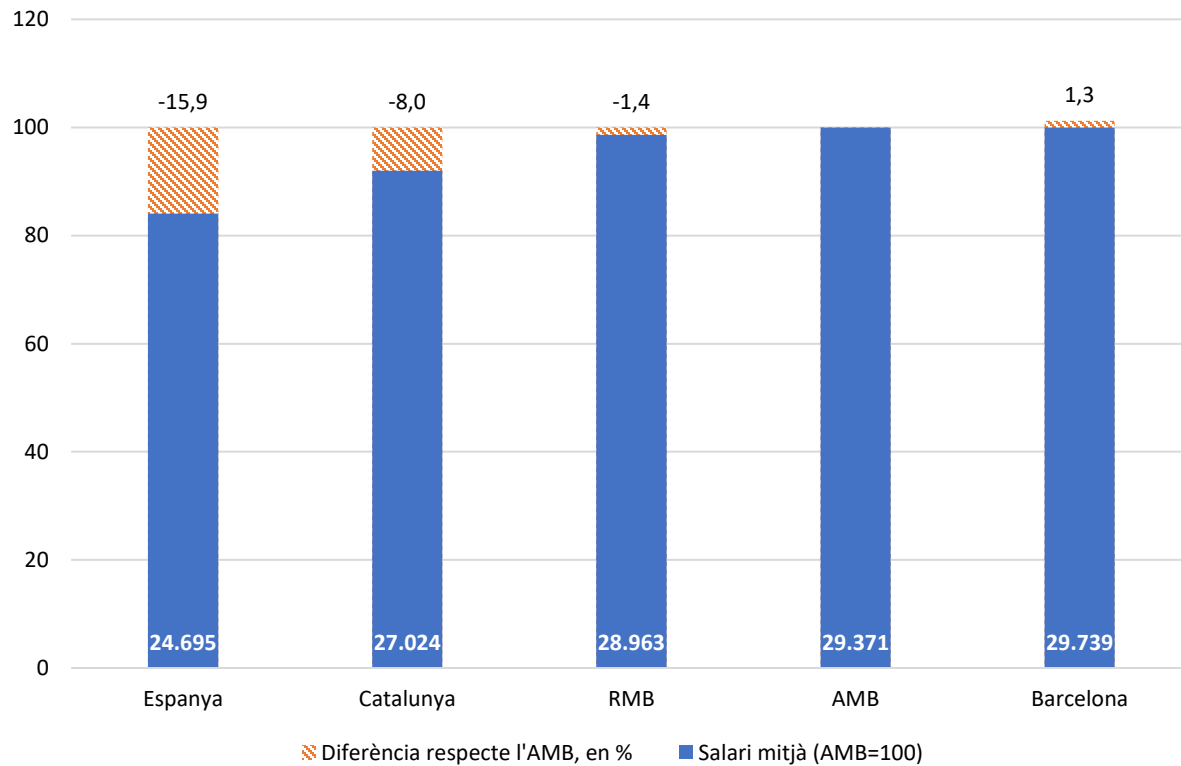


Font: IERMB a partir de EPO Worldwide Patent Statistical Database, PATSTAT Global - 2019 Spring Edition

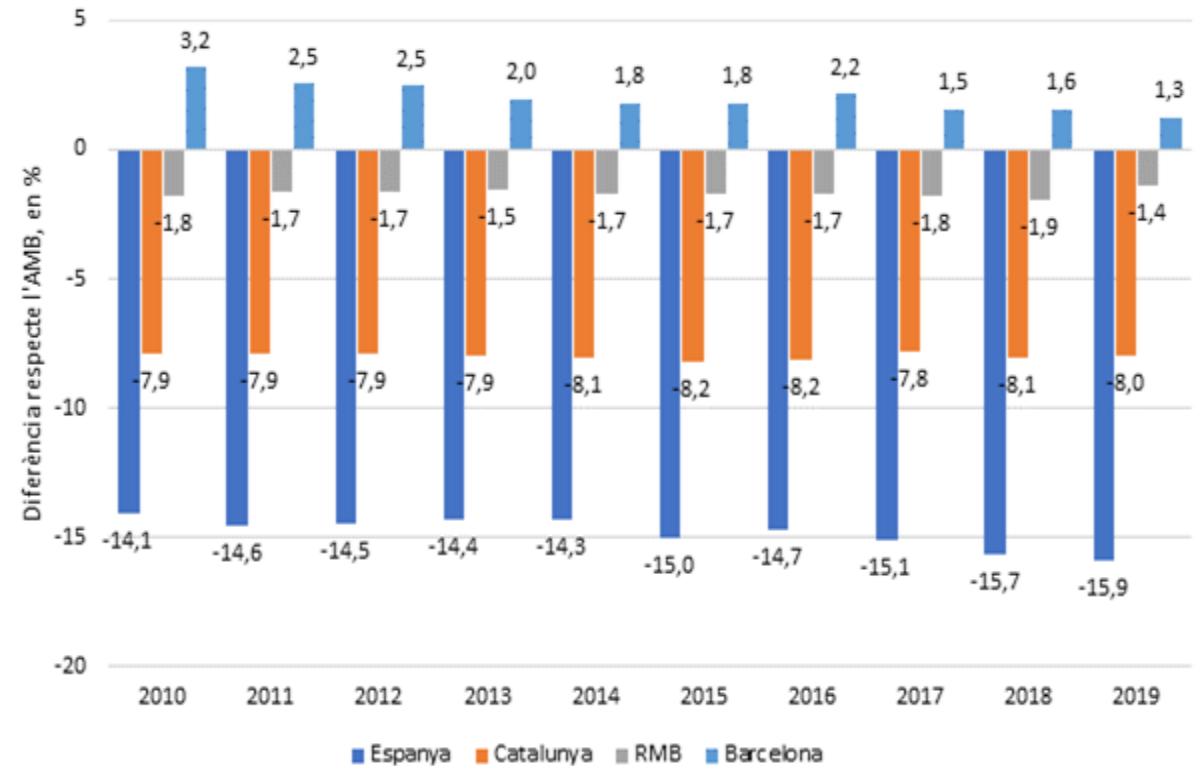
1. Grans trets de l'economia a l'AMB

- **Diferències salarials per àmbit territorial:** els salaris al centre de la metròpoli són superiors, i convergeixen amb els entorns metropolitans (2010-2019)

Salari mitjà per àmbit territorial, euros/any; 2019



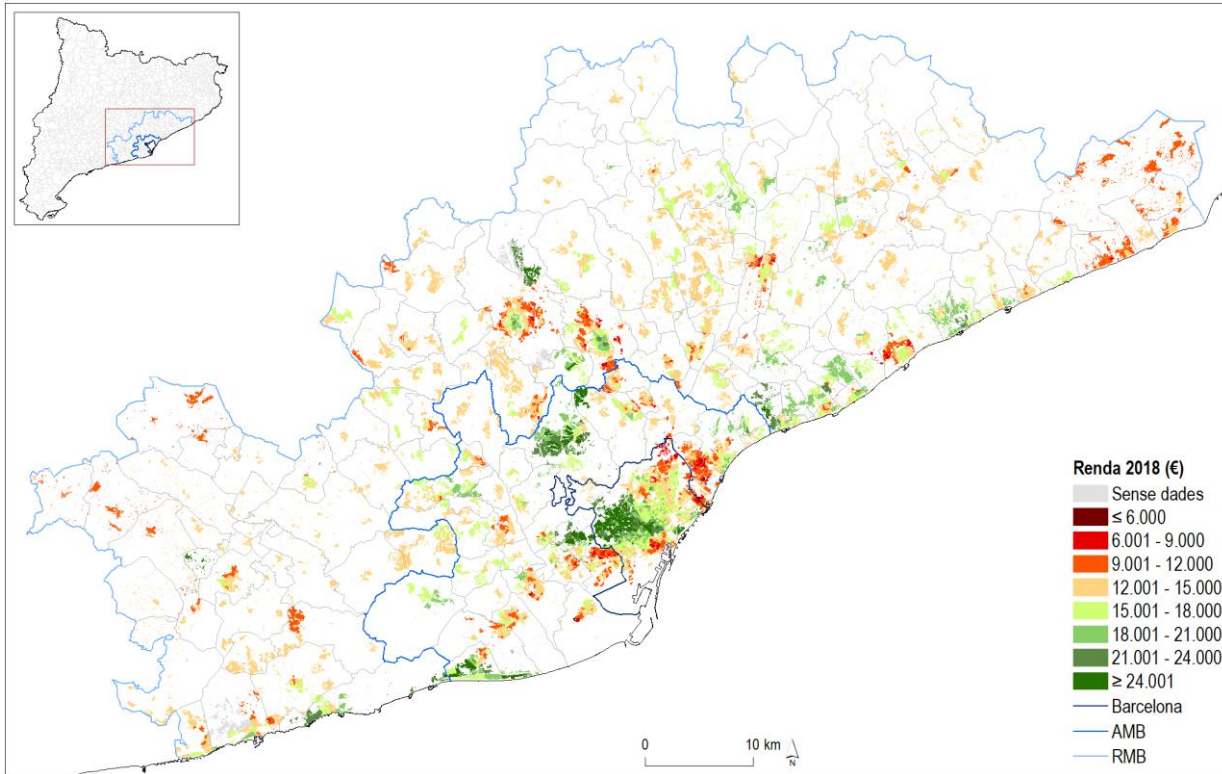
Evolució de les diferències salarials per àmbit territorial, en % respecte l'AMB; 2010-2019



Nivells salarials segons el lloc de treball
 Font: IERMB a partir de Oficina Municipal de Dades, Ajuntament de Barcelona, i MCVL

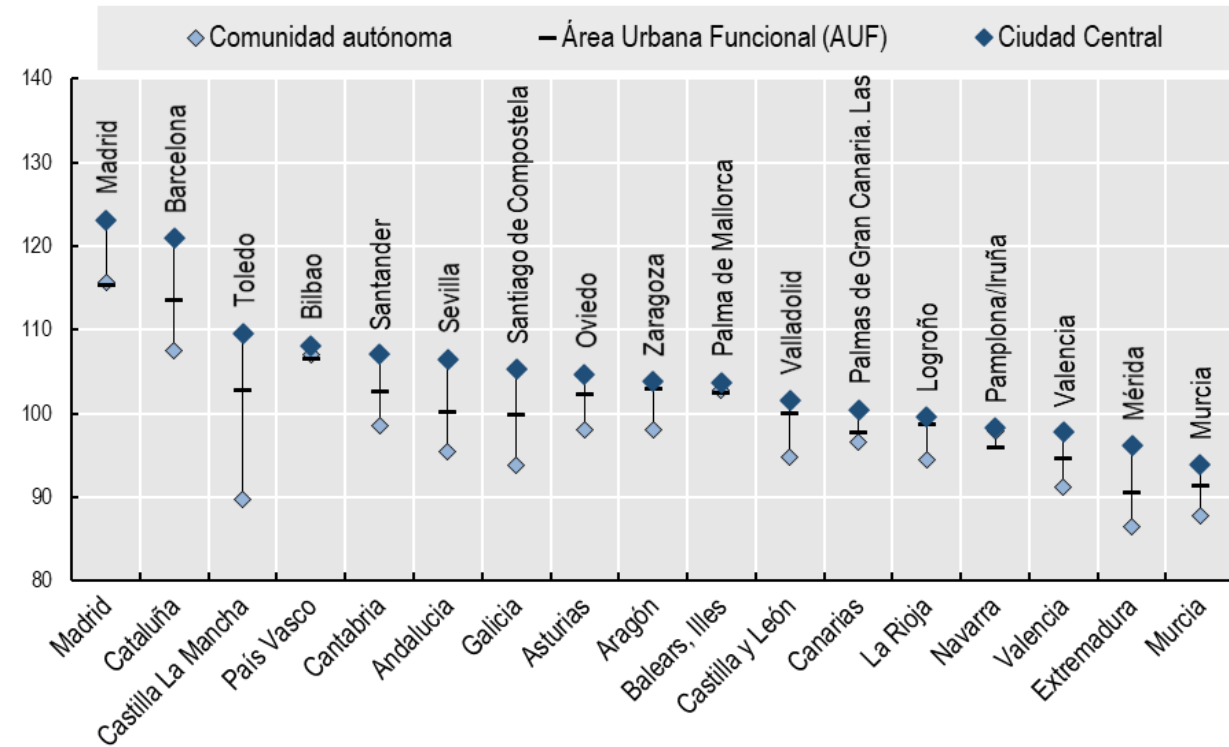
1. Grans trets de l'economia a l'AMB

Renda mitjana per persona a la RMB per seccions censals, 2018



Font: IERMB a partir de Atlas de la distribución de renta de los hogares (ADRH), INE.

PPA de les CCAA, les AUF i les ciutats centrals, 2017



* CCAA ordenadas por orden decreciente de PPA de la Ciudad Central. Para cada CA se muestra la AUF con mayor población. Los índices están referenciados a España = 100.

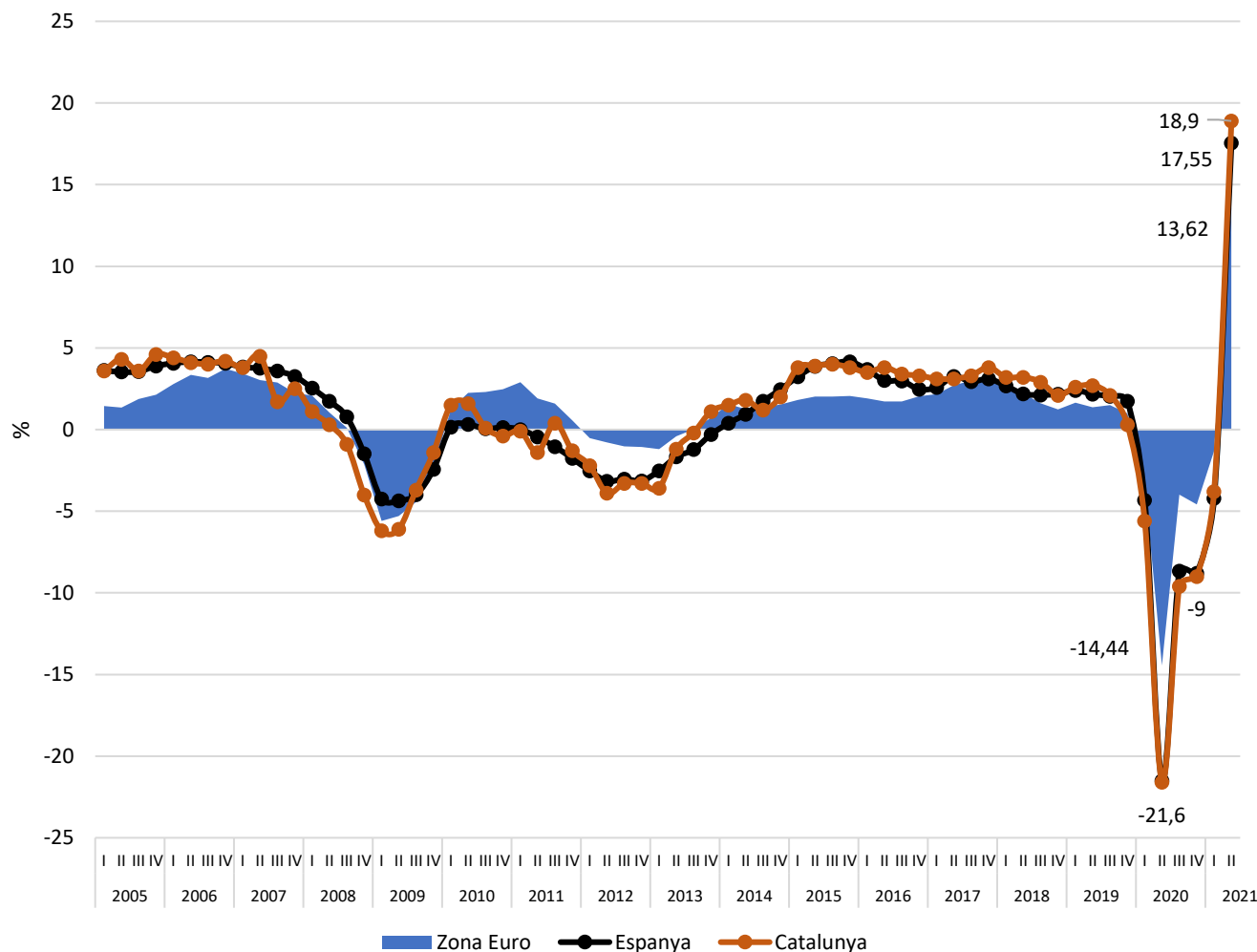
Font: Costa A, Galletto V, García J, Raymond J LI, Sánchez-Serra D (2021), El Coste de la Vida en las Comunidades Autónomas, Áreas Urbanas y Ciudades de España, IERMB Working Paper in Economics, nº 20.01.

Índex

1. Grans trets de l'economia a l'AMB
- 2. Impacte en el mercat de treball**
3. Tendències de llarg termini

2. Impacte en el mercat de treball

Creixement del PIB en termes reals a la zona euro, Espanya i Catalunya, variació interanual en %, 2005-2021(2t)



Font: IERMB a partir d'Eurostat, INE i Idescat

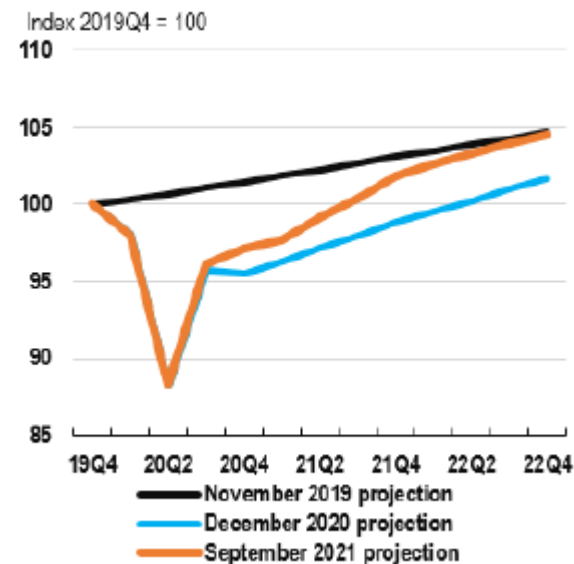
Variació en el PIB real 4rt tr 2019 - 2n tr 2021, %

Zona Euro	-2,98
Catalunya	-5,44
Espanya	-8,43

Font: IERMB a partir d'Eurostat, INE i Idescat

Projeccions de creixement del PIB

B. G20 advanced economies

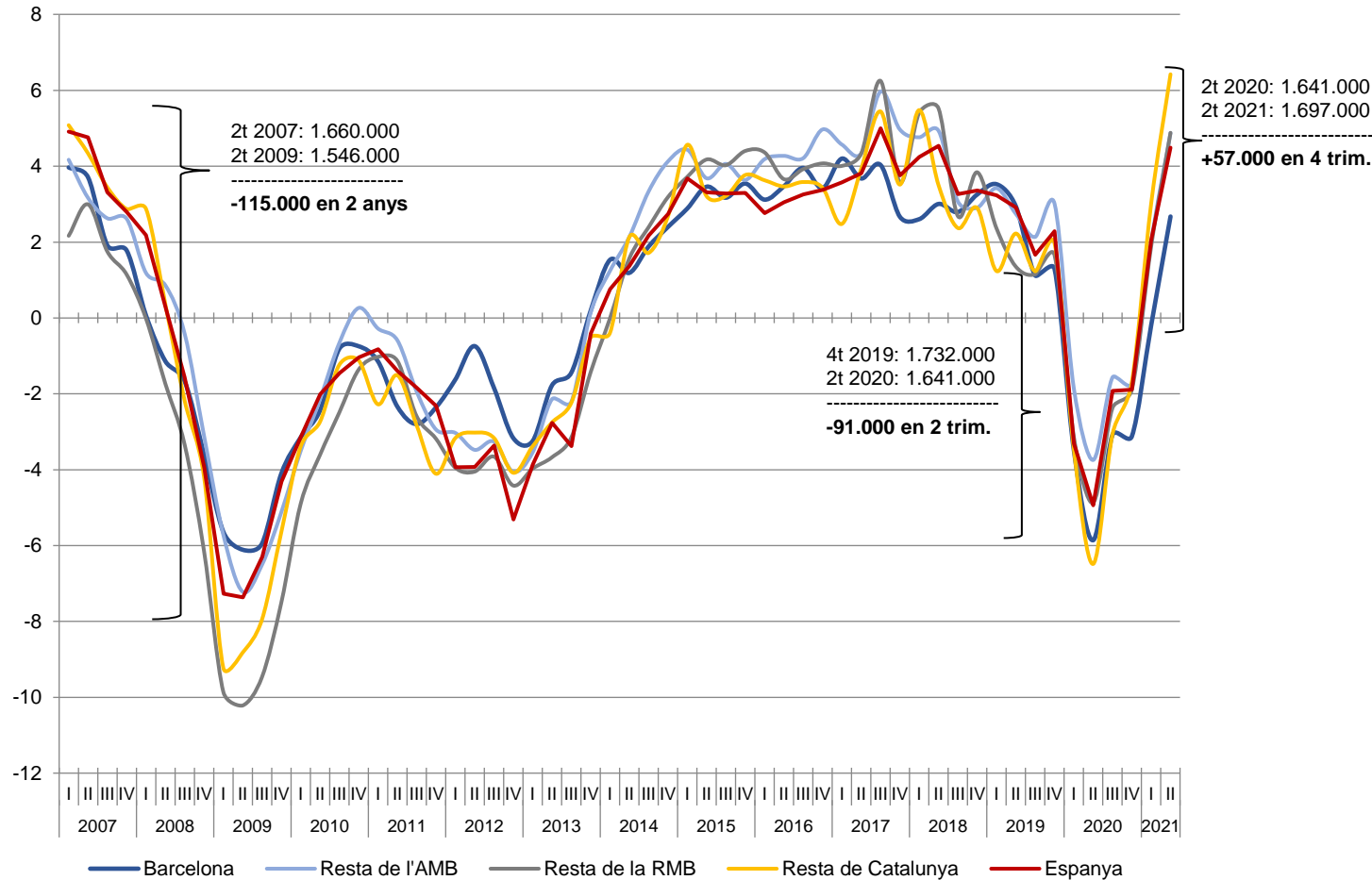


Font: OECD (2021), OECD Economic Outlook, Interim Report September 2021, OECD Publishing, Paris

- Previsió Recuperació PIB pc:
 - Euro: 2022
 - Espanya: 2023

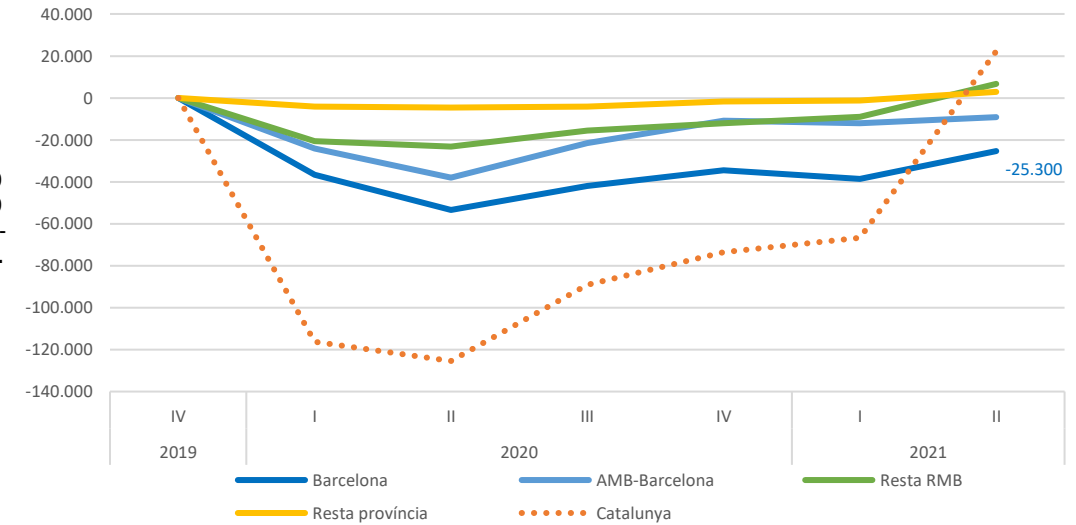
2. Impacte en el mercat de treball

Treballadors/ores totals (RGSS+autònoms) per diferents àmbits, taxes de creixement interanuals (%), 1T 2007 - 2T 2021

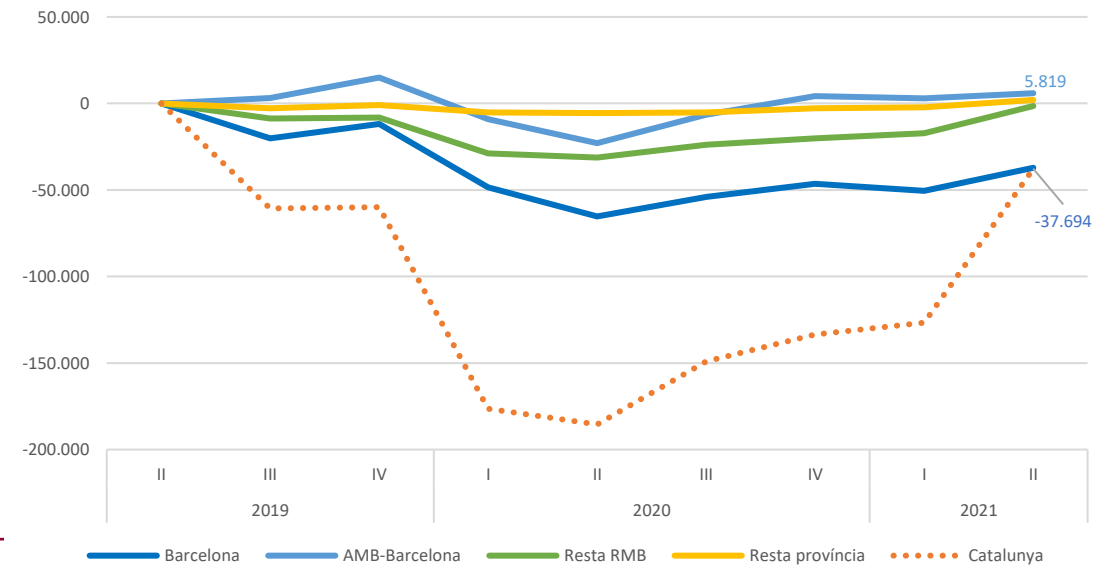


Font: Ministerio de Inclusión, Seguridad Social y Migraciones

Variació en els afiliats a la SS de 2019 4tr al 2021 2tr

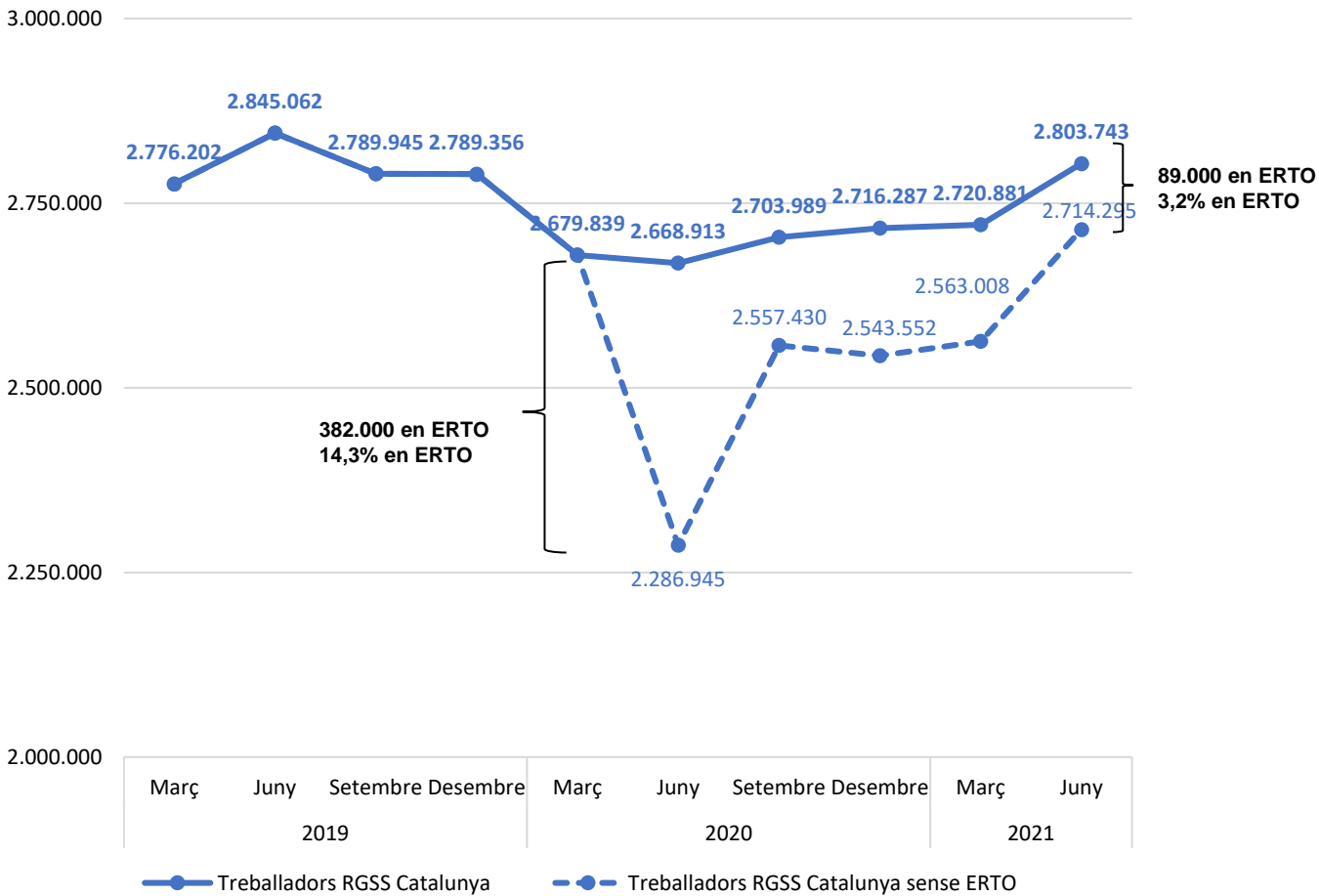


Variació en els afiliats a la SS de 2019 2tr al 2021 2tr



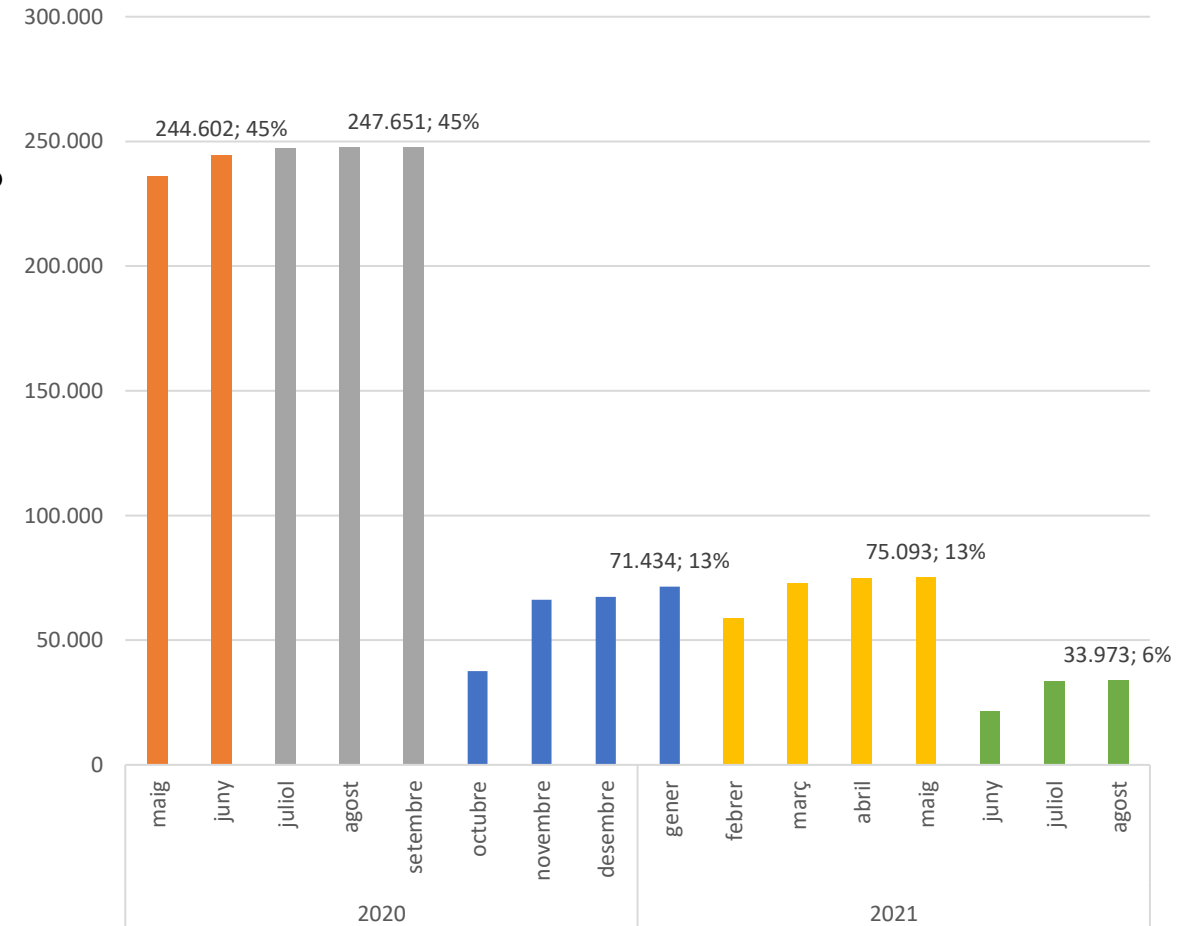
2. Impacte en el mercat de treball

Afiliats al règim general de la Seguretat Social (RGSS) amb ERTO i sense ERTO, Catalunya, 2019-2021



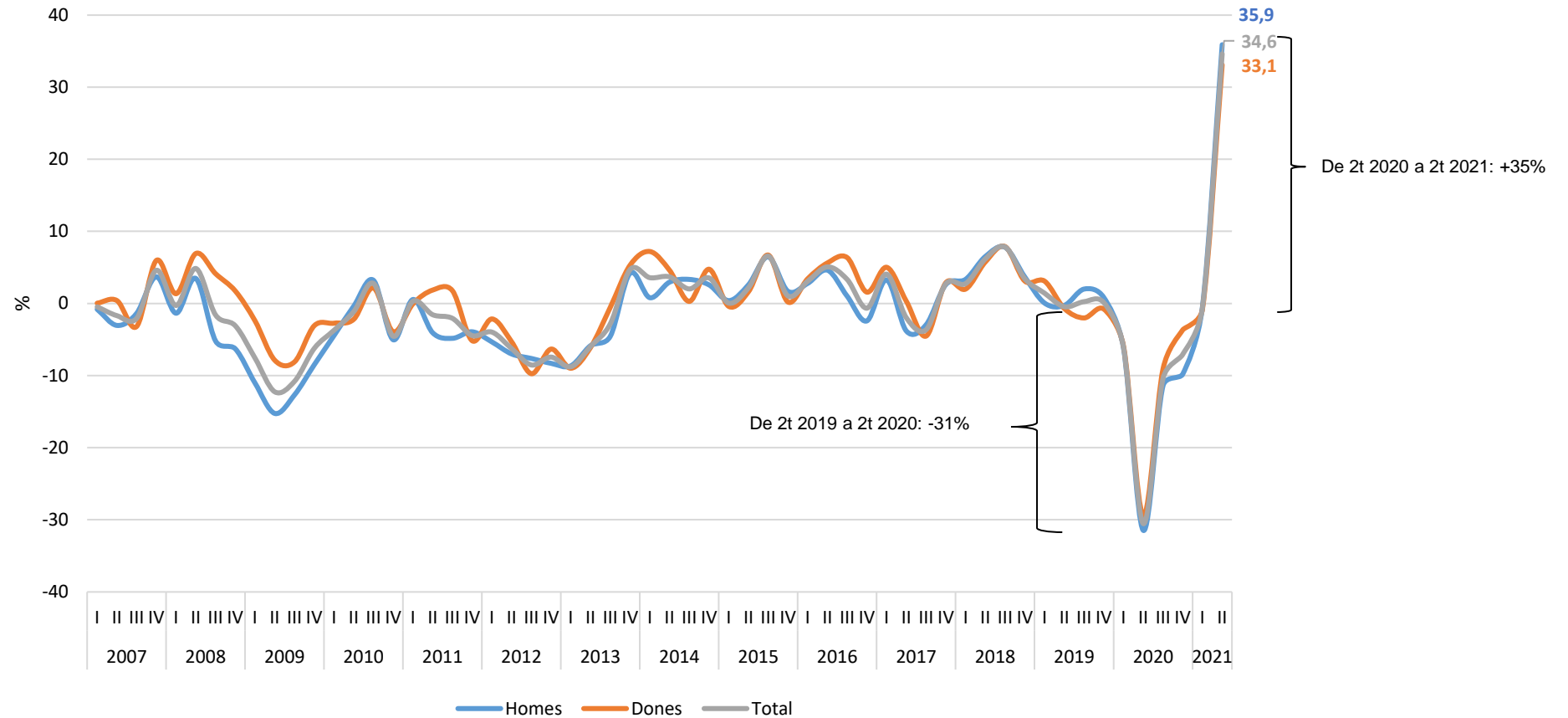
Font: Ministerio de Inclusión, Seguridad Social y Migraciones

Prestació extraordinària de cessament d'activitat, Catalunya, maig 2020-agost 2021



Font: Ministerio de Inclusión, Seguridad Social y Migraciones

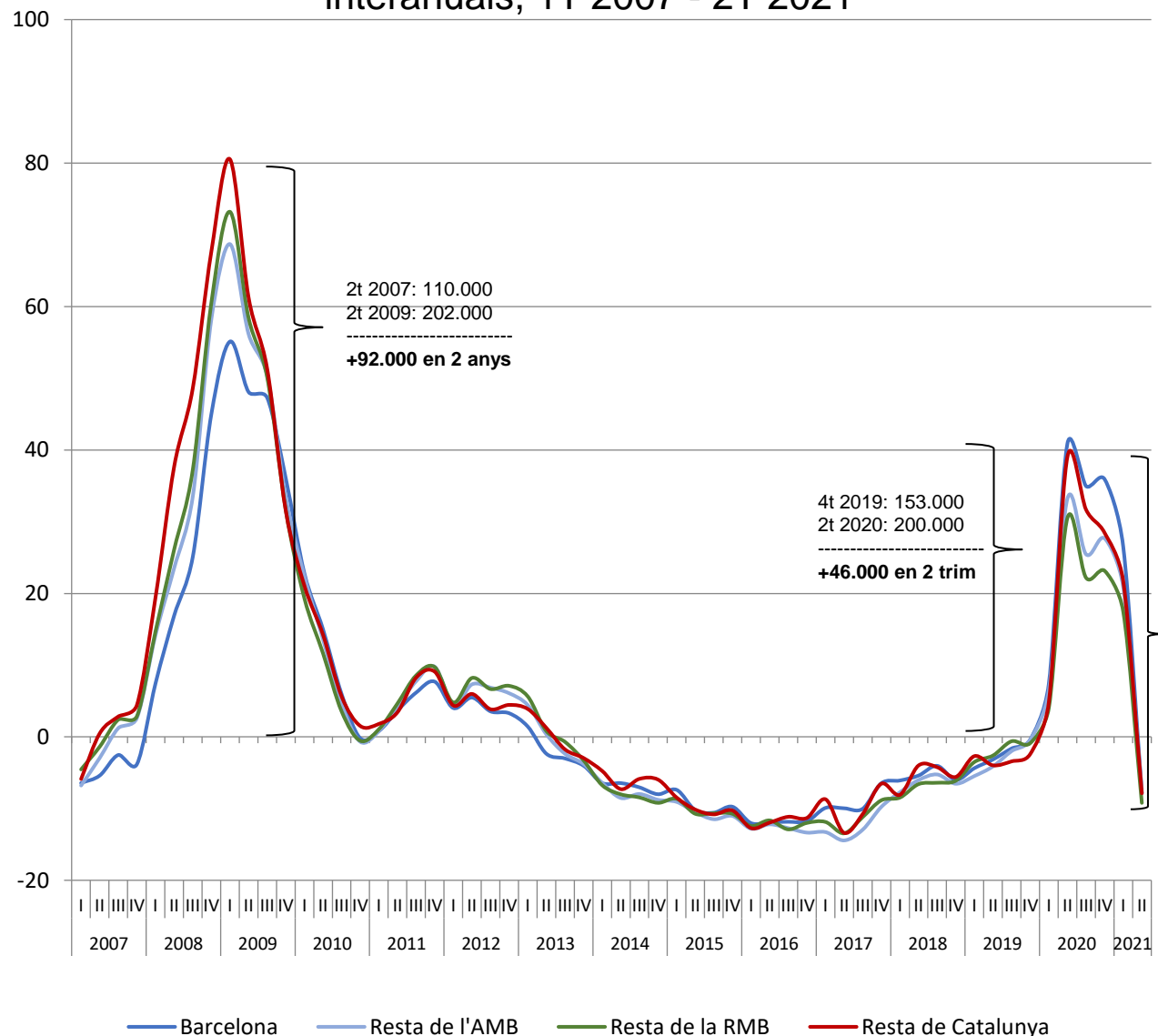
Hores efectives dedicades al treball principal durant la setmana de referència, taxes de creixement interanuals (%), província de Barcelona, 2007-2021



- Les hores efectives dedicades al treball principal encara són el 2tr 2021 un 4,5% inferiors a les del darrer trimestre pre-pandèmia (4rt tr 20219) i un 6,5% inferiors al 2tr 2019

2. Impacte en el mercat de treball

Aturats registrats per diferents àmbits, taxes de creixement interanuals, 1T 2007 - 2T 2021



Variació interanual en el nombre de llocs de treball a diferents àmbits de Catalunya, 2020-2021

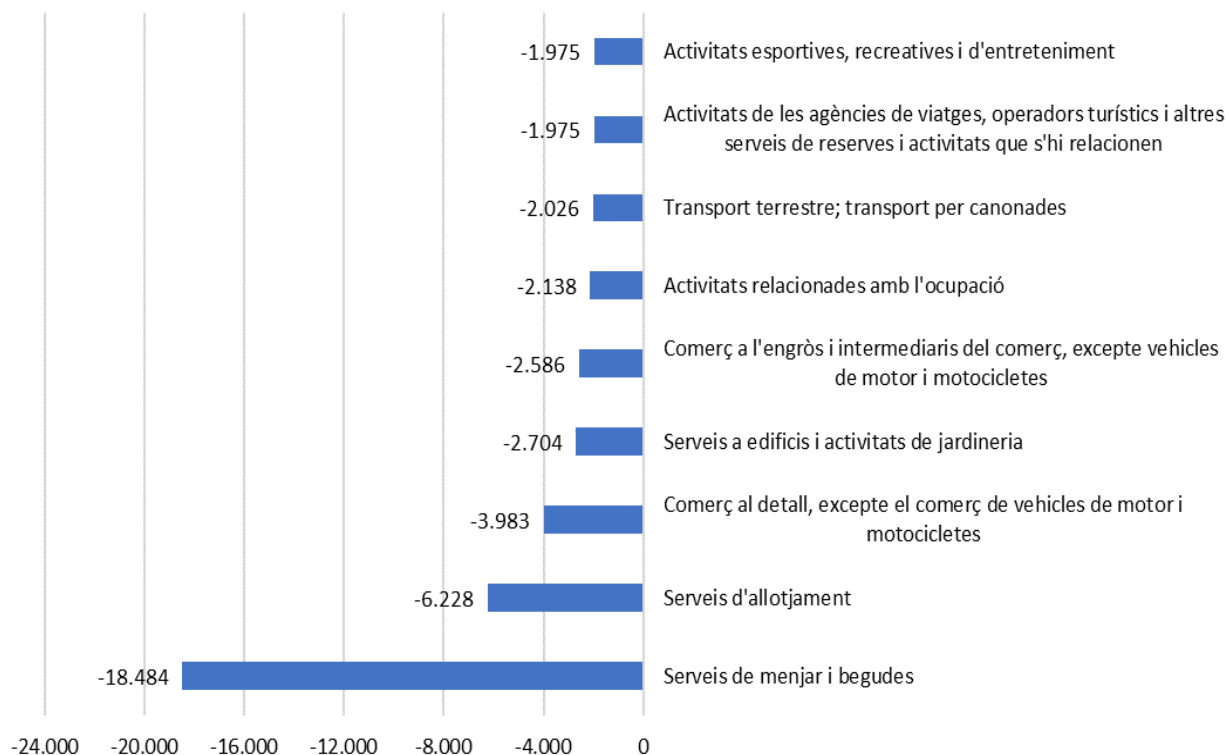
	2T 2019	2T 2020	Diferència	% variació	2T 2021	Diferència	% variació
Barcelona	1.114.107	1.048.842	-65.265	-5,86	1.076.874	28.032	2,67
Resta de l'AMB	614.736	591.715	-23.021	-3,74	620.555	28.840	4,87
AMB	1.728.843	1.640.557	-88.286	-5,11	1.697.429	56.872	3,47
Resta de la RMB	643.035	611.725	-31.310	-4,87	641.615	29.890	4,89
RMB menys Barcelona	1.257.771	1.203.440	-54.331	-4,32	1.262.170	58.730	4,88
RMB	2.371.878	2.252.282	-119.596	-5,04	2.339.044	86.762	3,85
Resta de Catalunya	1.014.375	948.609	-65.766	-6,48	1.009.515	60.906	6,42
Catalunya	3.386.253	3.200.891	-185.362	-5,47	3.348.559	147.668	4,61

Font: IERMB a partir del Font: Ministerio de Inclusión, Seguridad Social y Migraciones

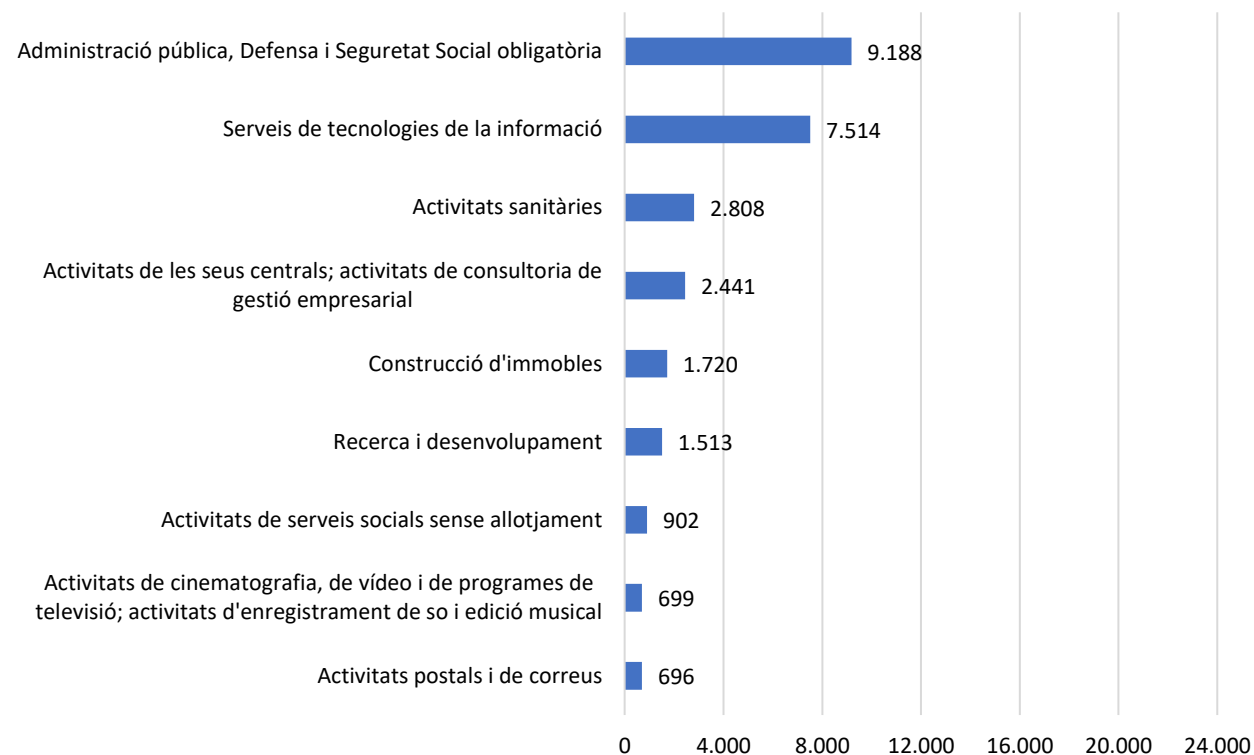
Variació interanual en el nombre d'aturats a diferents àmbits de Catalunya, 2020-2021

	2T 2019	2T2020	Diferència	% variació	2T2021	Diferència	% variació
Barcelona	65.832	92.735	26.903	29,0	85.486	-7.249	-7,28
Resta de l'AMB	80.766	107.585	26.819	24,9	99.750	-7.835	-7,28
AMB	146.598	200.320	53.722	26,8	185.236	-15.084	-7,53
Resta de la RMB	95.904	125.151	29.247	23,4	113.637	-11.514	-9,20
RMB menys Barcelona	176.670	232.736	56.066	24,1	213.387	-19.349	-8,31
RMB	242.502	325.471	82.969	25,5	298.873	-26.598	-8,17
Resta de Catalunya	114.770	159.548	44.778	28,1	146.989	-12.559	-7,87
Catalunya	357.272	485.019	127.747	26,3	445.862	-39.157	-8,07

Les 10 activitats amb una evolució més desfavorable, variació 2019 2tr – 2021 2tr, municipis AMB, %



Les 10 activitats amb una evolució més favorable, variació 2019 2tr – 2021 2tr, municipis AMB, %



Font: IERMB a partir del Ministerio de Inclusión, Seguridad Social y Migraciones

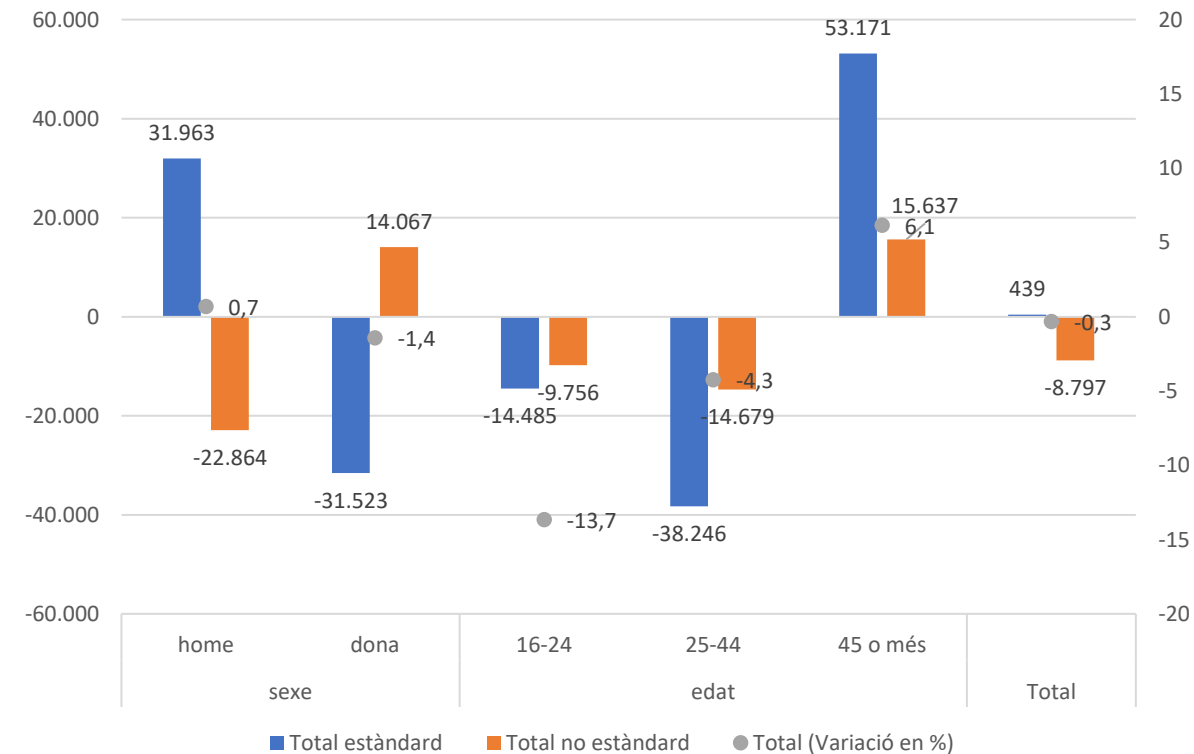
2. Impacte en el mercat de treball

Importància de la **ocupació “no estàndard”** (ocupats a temps parcial, autònoms, amb contractes temporals) a la província de Barcelona:

- el 40% dels ocupats ho esta de forma “no estàndard”
- l'ocupació no estàndard és més important en els sectors més afectats per la crisi: serveis (activitats artístiques, recreatives i d'entreteniment, allotjament...), construcció, comerç
- el 58% de la caiguda de l'ocupació entre el 4t 2019 i el 4t 2020 ha estat en ocupació no estàndard (75% el 2t 2020)

La crisi afecta sobretot els joves, dones, treballadors/res amb salaris més baixos.

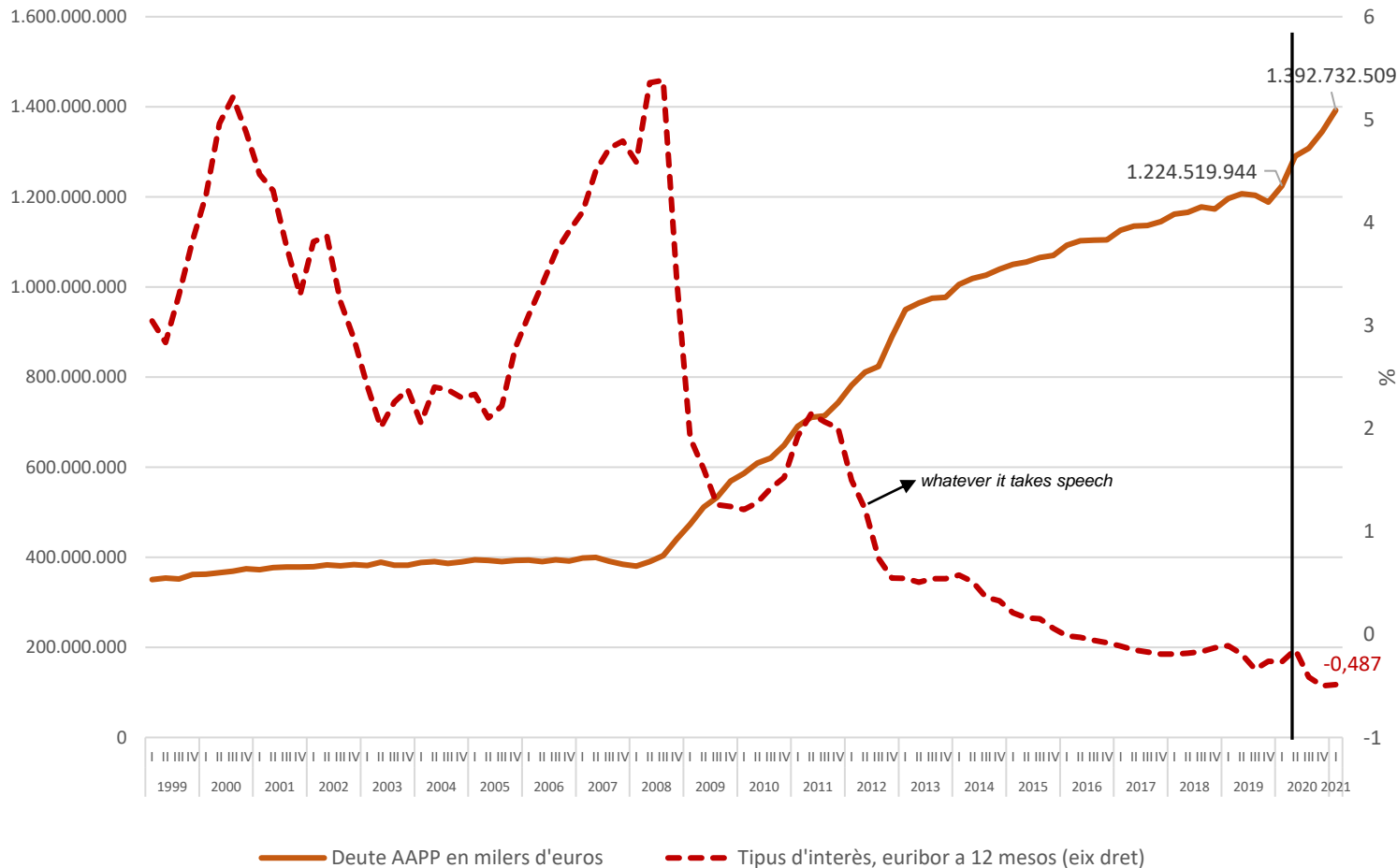
Variació en l'ocupació per sexe i edat de la població ocupada estàndard i no estàndard, província de Barcelona, 2019 2n tr – 2021 2n tr



Font: IERMB a partir de les microdades de l'EPA, INE

2. Impacte en el mercat de treball

Deute públic de les AAPP (en milers d'euros) i tipus d'interès EURIBOR (12 mesos) (eix dret), Espanya, 1999 – 2021 (1r tr)



Font: Banc d'Espanya

1r tr 2020 – 1r tr 2021: **+ 168.000 milions d'euros**

Deute/PIB: del 99% al 125%

Tipus d'interès mitjà: 1,66%

Vida mitjana del deute: 8 anys

Fons Next Gen EU 2021-2026 per Espanya:

140.000 milions d'euros (11% del PIB 2019)

70.000 milions d'euros en transferències

70.000 milions d'euros en crèdits

Impacte en l'estalvi de les famílies, 2019 4rt tr – 2021 1r tr:

- 98.000 milions d'euros

+144.000 milions per "estalvi forçat"

+ 23.000 milions per "precaució"

+ 68.000 milions d'augment estalvi net

Font: BBVA

Augment de preus energètics afecta a la renda disponible

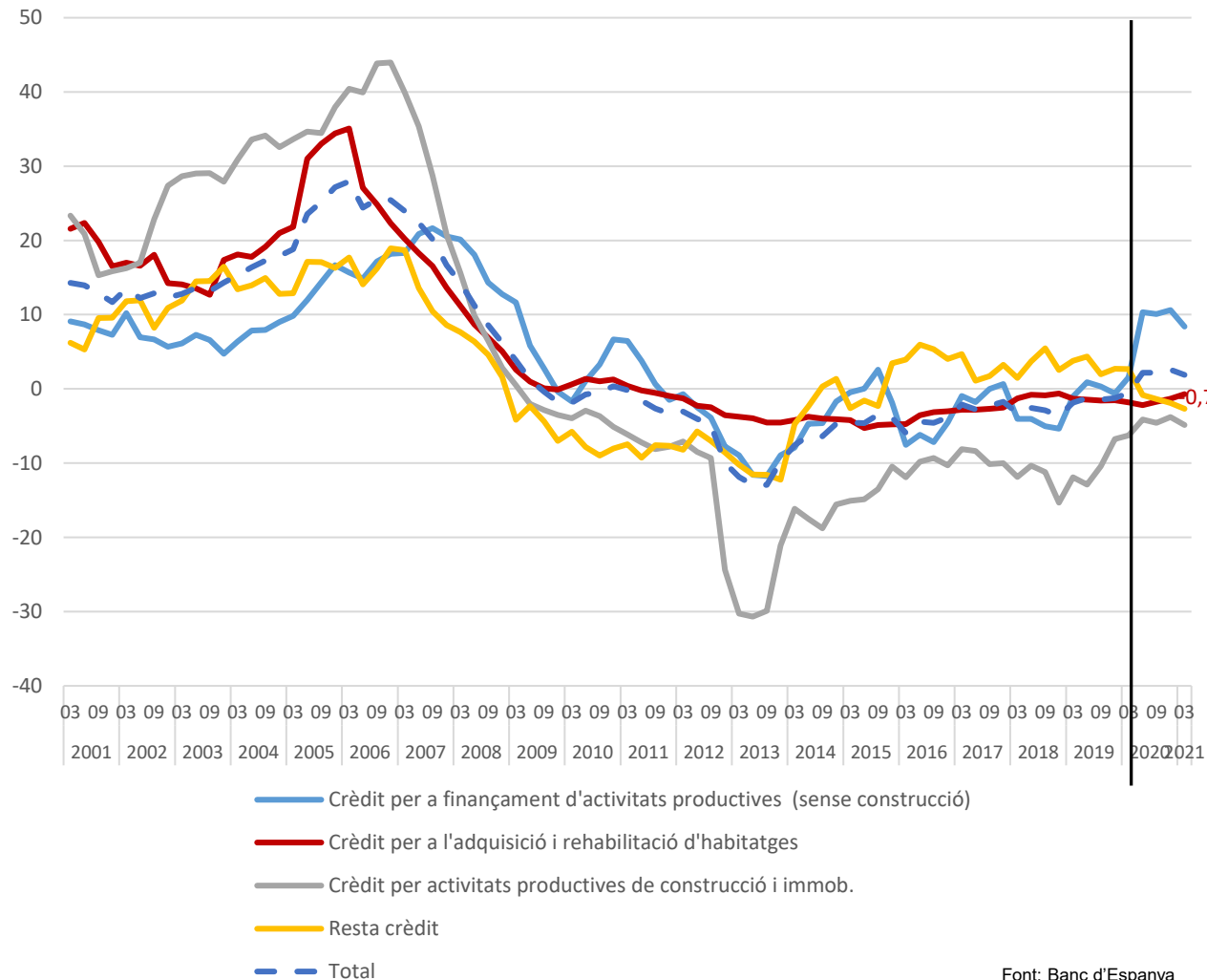
- 8.000 milions d'euros a les famílies

- 12.000 milions d'euros a les empreses

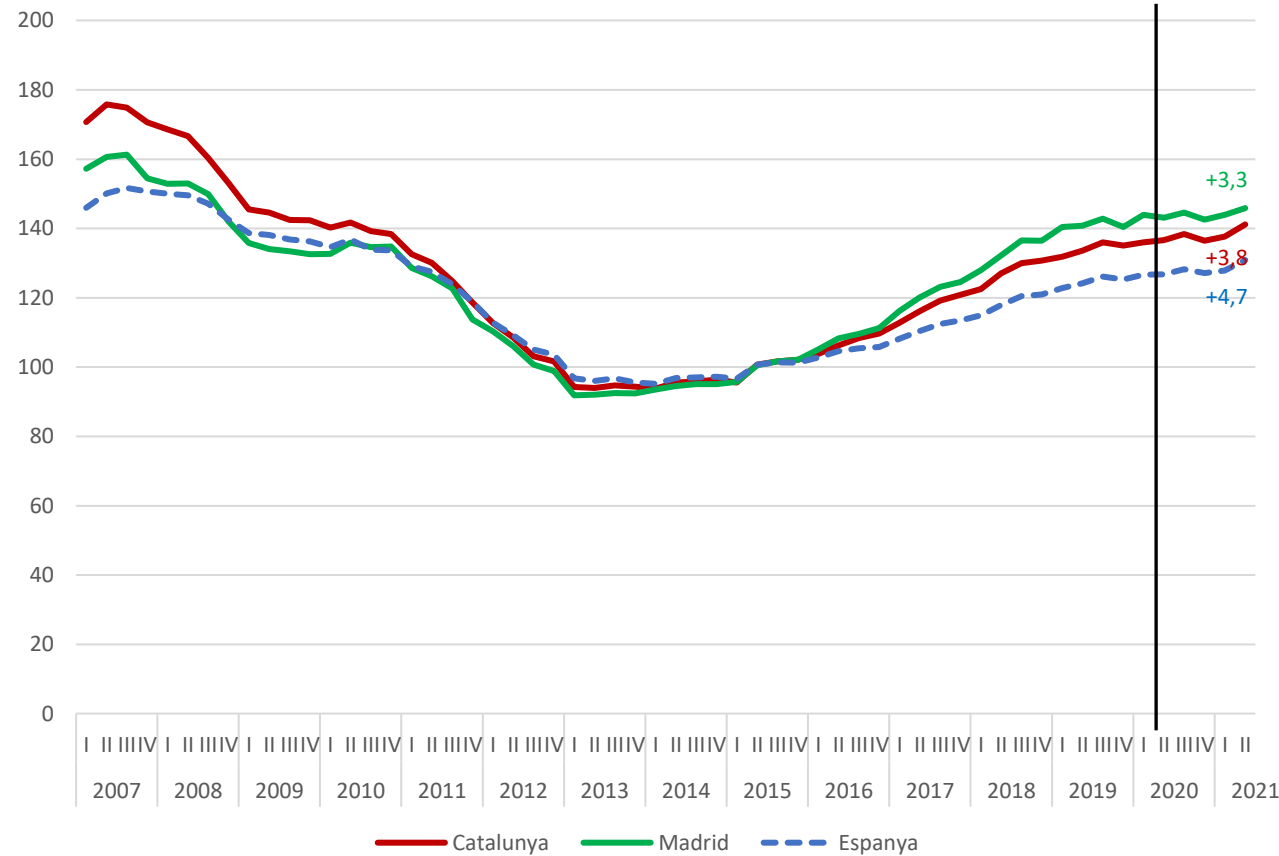
Font: FUNCAS

2. Impacte en el mercat de treball

Crèdit entitats financeres per sectors, taxes de creixement interanual, Espanya, 2001-2021 (1r tr)



Índex del preu de l'habitatge INE (IPV), habitatge nou i de segona ma, base 2015, Catalunya, Madrid i Espanya, 2007-2021 (2tr)



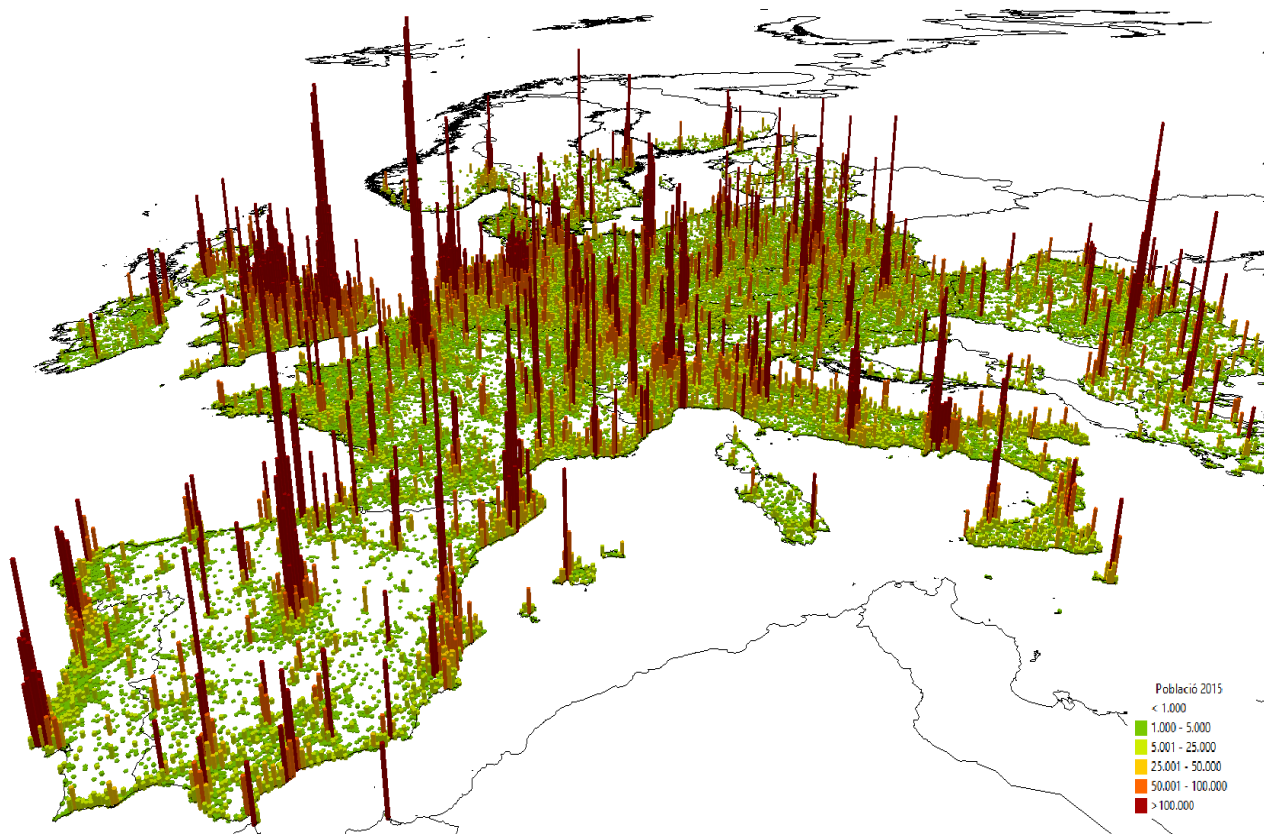
Índex

1. Grans trets de l'economia a l'AMB
2. Impacte en el mercat de treball
- 3. Tendències de llarg termini**

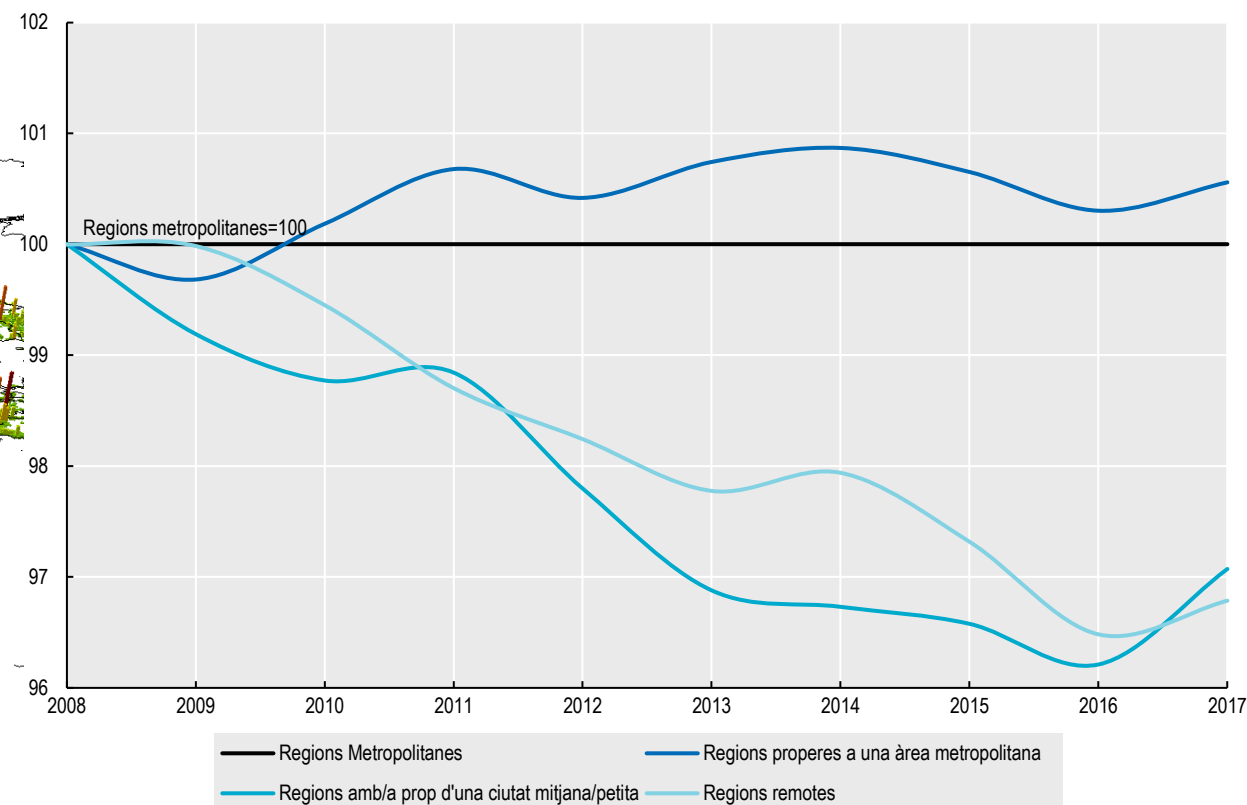
3. Tendències de llarg termini

- Les gran metròpolis europees (i mundials) **absorbeixen cada cop més població i recursos** del seu voltant (McKinsey: del 20% de l'ocupació al 35% el 2030)
- Desigualtat regional creixent entre regions metropolitanes i la resta del territori

Localització de la població a Europa, cel·les de 5 km²; 2015



Índex de creixement del PIB per càpita en regions no metropolitanes respecte a les regions metropolitanes (TL3), OCDE 2008-2017



Shearer, C., J.S. Vey, J. Kim (2019). *Where jobs are concentrating and why it matters to cities and regions*, Bass Center on Transformative Placemaking, Metropolitan Policy Program at Brookings.

- *Winner takes all*: l'economia digital premia els **grans centres mundials** que atreuen empreses innovadores i treballadors més formats
- La **densitat** pren protagonisme com a factor de desenvolupament econòmic ja que ajuda a impulsar el creixement econòmic, permetent interaccions més freqüents i productives entre empreses i treballadors
- **Creixement concentrat**: els llocs de treball tendeixen a concentrar-se en les principals metròpolis dels EEUU

Eurofound and European Commission Joint Research Centre (2019). *European Jobs Monitor 2019: Shifts in the employment structure at regional level*, *European Jobs Monitor series*, Publications Office of the European Union, Luxembourg.

- 1) El creixement de la **població i de l'ocupació** han estat molt més elevats en les **regions capitals** que a la resta de regions dels mateixos països.
- 2) Els canvis en les **estructures ocupacionals**, especialment en les regions de les grans ciutats, han portat a una **polarització** en el mercat de treball (ha augmentat el pes dels ocupats més qualificats i ben pagats, al temps que ha augmentat també el pes dels ocupats menys qualificats i pitjor pagats).

Com pot ser la recuperació econòmica a les grans àrees urbanes?

- **Tendències *macrogeogràfiques*:** (Florida et al 2020: *Cities in a Post-Covid World*, PEEG #20.41)

-> difícil assumir que es trenca la “*preferència per l’aglomeració*”

-> hi ha alternatives?

P. MacCann (U. Sheffield): la tendència a la divergència regional continuarà

R. Florida A. Rodríguez-Pose & M Storper: el *winner takes all* de les ciutats persistirà

A. Rodríguez-Pose (LSE): la covid19 no és la solució a la *España vacia*

A. Faggian (GSSI): hi ha oportunitats per regions perifèriques, *si* compten amb les infraestructures adequades (OECD 2020: *Regions and cities at a glance*)

Com pot ser la recuperació econòmica a les grans àrees urbanes?

- Tendències *macrogeogràfiques*: (Florida et al 2020: *Cities in a Post-Covid World*, PEEG #20.41)

-> Però:

-> Edward Glaeser (2011): *Triumph of the City: How Our Greatest Invention Makes Us Richer, Smarter, Greener, Healthier, and Happier*. Penguin Press

-> Edward Glaeser & David Cutler (2021): *Survival of the City: Living and Thriving in an Age of Isolation*. Penguin Press

TRIUMPH OF THE CITY

How Our Greatest Invention Makes Us
Richer, Smarter, Greener, Healthier, and Happier

EDWARD GLAESER

Les “ciutats” porten segles sobrevivint a les pandèmies, per tant, continuaran existint i continuaran sent font de riquesa i innovació; el que no vol dir que hi haurà ciutats que patiran si no s’adapten (per ex. Detroit o Liverpool post fabricació en massa, vs New York 1970s).

Els reptes principals seran la desigualtat, especialment en educació i en sanitat (preCovid). Ciutats vs. enclavaments

2011

2021

SURVIVAL
OF THE CITY

LIVING AND THRIVING
IN AN AGE OF ISOLATION

EDWARD GLAESER AND
DAVID CUTLER

Com pot ser la recuperació econòmica a les grans àrees urbanes?

- Tendències *microgeogràfiques*:

-> els canvis poden **modificar** l'organització de l'activitat a les ciutats:

els entorns centrals s'estan recuperant més lentament que la resta de territoris

Canvis en la mobilitat del 17/9/2021 respecte període de referència
(del 3/1 al 6/2 de 2020)

	Madrid (CA)	Barcelona (província)	Catalunya	Espanya
Comerços i oci	-18	-13	-9	-9
Llocs de treball	-37	-32	-27	-24

Font: Google LLC "Google COVID-19 Community Mobility Reports".
<https://www.google.com/covid19/mobility/> Accessed: 20/09/2021



Com pot ser la recuperació econòmica a les grans àrees urbanes?

- Tendències *microgeogràfiques*:

-> els canvis poden **modificar** l'organització de l'activitat a les ciutats:

-> menys espai dedicat a oficines (menys llocs de treball)? (*revolutionary vs marginal*) aprox -5-7%

-> menys espais dedicats al comerç i restauració (menys ocupats)? *The Geography of Remote Work* (L.Althoff, F.Eckertz, S.Ganapatix & C.Walsh, August 2021): la reducció de treballadors i turistes als centres urbans, redueix l'ocupació de treballadors poc qualificats

-> **més flexibilitat per canviar de ciutat** (teletreball)

-> **més atracció millorant la qualitat de vida:**

Mantenir/augmentar l'atracció de residents als centres urbans

-> **més atracció per les zones metropolitanes no centrals:**

la *Regió metropolitana de Barcelona*

Xarxa de ciutats, *mixicitat* de funcions, descentralització centres de treball

Moltes gràcies per la vostra atenció

Sandra Aguilera

Marc Fíguls

Vittorio Galletto

Francesc Coll (suport cartogràfic)



@IERMBcn



iermb@uab.cat



+34 93 586 88 80

Més informació:

Web IERMB: www.iermb.uab.cat

- Publicacions (Anuaris, AMB en xifres, Revista Papers, documents de treball,...)
- Sistema d'Indicadors Metropolitans de Barcelona (<https://iermbdb.uab.cat/>)