

Actualización nº 593. Enfermedad por el coronavirus (COVID-19). 26.04.2022

(Datos consolidados a las 12:15 horas del 26.04.2022)

SITUACIÓN EN ESPAÑA

Este informe se realiza con los datos notificados por las CCAA a la Red Nacional de Vigilancia Epidemiológica (al sistema SiViEs), con los datos asistenciales de los hospitales y los datos de pruebas diagnósticas (sistema SERLAB) notificados al Ministerio de Sanidad. El análisis de casos individualizados incluye los casos notificados con una prueba diagnóstica positiva de infección activa (en la primera onda se incluyeron también aquellos casos con diagnóstico por test de anticuerpos si el caso requirió hospitalización, ingreso en UCI o falleció con diagnóstico clínico de COVID-19). Cualquier actualización que realicen las CCAA quedará reflejada en los informes diarios. En España hasta la fecha se han notificado 11.833.457 casos confirmados de COVID-19 y 104.227 fallecidos. Los datos se pueden obtener [aquí](#).

La Estrategia de vigilancia y control frente a COVID-19 tras la fase aguda de la pandemia, vigente desde el 28 de marzo de 2022, indica la necesidad de realizar una PDIA en situaciones específicas que incluyen fundamentalmente personas con criterios de vulnerabilidad o relacionadas con ámbitos vulnerables y las que precisan ingreso hospitalario. Los casos notificados representan por tanto a estos grupos y no al total de infecciones por SARS-CoV-2 con lo que la evolución de los indicadores de seguimiento de la pandemia se debe adaptar a esta circunstancia y los datos de este informe no se deben comparar con los de informes previos a la entrada en vigor de la nueva estrategia.

Indicadores de evolución de la epidemia

Tabla 1. Casos de COVID-19 confirmados notificados hasta el 24.04.2022

Comunidad Autónoma	Casos notificados Totales*	Casos nuevos notificados**	Casos diagnosticados en ≥ 60 años					
			Casos notificados totales	Casos nuevos notificados**	Últimos 14 días		Últimos 7 días	
					Nº	IA***	Nº	IA***
Andalucía	1.435.563	3.528	247.569	1.426	6.341	313,10	3.132	154,65
Aragón	414.860	1.226	98.787	646	2.116	560,62	1.291	342,04
Asturias	217.881	2.125	54.608	1.194	4.220	1.205,49	2.356	673,02
Baleares	280.822	921	38.699	396	1.311	516,45	606	238,73
Canarias	350.502	2.474	55.131	1.040	3.617	730,25	1.947	393,08
Cantabria	134.541	859	26.612	485	1.586	905,86	925	528,32
Castilla La Mancha	500.352	2.736	98.295	1.306	2.886	555,38	1.794	345,24
Castilla y León	710.363	4.569	166.170	2.586	8.204	1.034,71	4.044	510,04
Cataluña	2.397.464	5.001	427.077	2.247	7.714	397,49	3.879	199,88
Ceuta	20.413	115	2.358	40	118	777,54	67	441,49
C. Valenciana	1.386.486	6.093	219.331	2.860	7.738	586,14	4.080	309,05
Extremadura	259.972	1.461	57.828	936	2.764	927,45	1.754	588,55
Galicia	614.524	5.840	125.816	3.149	10.430	1.182,74	5.593	634,24
Madrid	1.661.904	3.698	285.335	1.469	5.208	323,87	3.268	203,23
Melilla	20.968	61	3.094	14	65	455,60	33	231,30
Murcia	406.792	2.643	57.861	1.093	3.049	929,42	1.911	582,53
Navarra	238.893	1.381	41.031	642	2.214	1.278,70	1.110	641,08
País Vasco	685.822	2.277	129.791	1.327	4.493	680,82	2.389	362,00
La Rioja	95.335	413	20.473	281	840	941,52	570	638,89
ESPAÑA	11.833.457	47.421	2.155.866	23.137	74.914	608,16	40.749	330,81

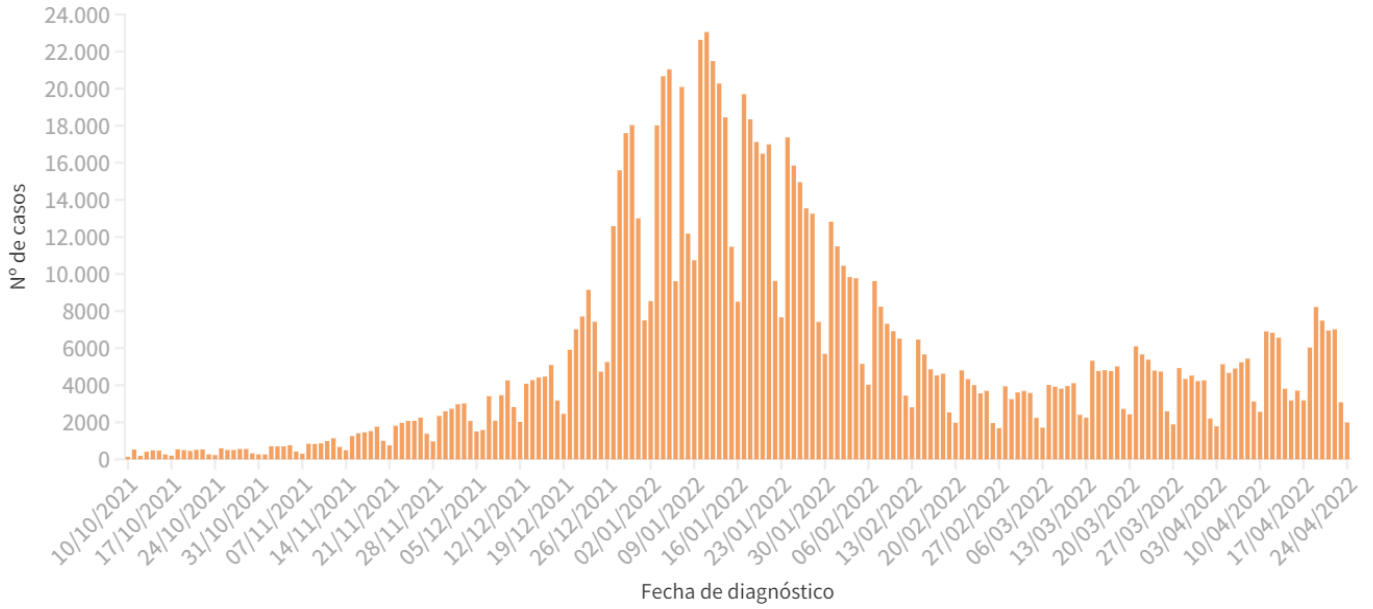
Fuente: Datos individualizados notificados por las CCAA a la Red Nacional de Vigilancia Epidemiológica (SiViEs)

* Los datos de casos totales no son comparables entre CCAA, debido a diferencias en el diagnóstico y la notificación de casos.

** Los casos nuevos desde la última actualización corresponden a los diagnosticados de varios días previos, no solo desde el último informe.

*** IA: Incidencia acumulada (casos en ≥ 60 años / 100.000 habitantes de ≥60 años según cifras oficiales de población del INE del padrón municipal a 01.01.2021).

Figura 1. Evolución de los casos diarios confirmados de COVID-19 y notificados en España en ≥ 60 años desde el 10.10.2021



Fuente: Datos individualizados notificados por las CCAA a la Red Nacional de Vigilancia Epidemiológica (SiViEs)

Indicadores de evolución de gravedad

La información para valorar la evolución de la gravedad se obtiene de: la capacidad asistencial y actividad Covid-19 en hospitales españoles notificada diariamente desde los hospitales al Ministerio de Sanidad y los casos notificados por las CCAA a la Red Nacional de Vigilancia Epidemiológica (al sistema SiViEs).

A) Situación capacidad asistencial y actividad Covid-19 en hospitales españoles

En la siguiente tabla se muestran los indicadores de utilización de servicios asistenciales que hacen referencia a los pacientes con infección por SARS-CoV-2 (PDIA positiva) ingresados en los hospitales de todo el territorio. Puede acceder a los datos en abierto de la capacidad asistencial [aquí](#).

Tabla 2. Indicadores de gravedad de la situación de capacidad asistencial*

Comunidad Autónoma	Total de pacientes COVID ingresados		Tasa de ocupación por 100.000 hab.		% Camas ocupadas COVID		Tasa de nuevos ingresos por 100.000 hab. en 7 días	
	Total**	UCI	Total**	UCI	Total**	UCI	Total**	UCI
Andalucía	639	43	7,54	0,51	3,58%	2,37%	9,24	0,57
Aragón	147	10	11,08	0,75	3,50%	4,48%	10,71	0,30
Asturias	395	11	39,04	1,09	11,23%	3,86%	26,98	1,68
Baleares	157	17	13,38	1,45	4,56%	5,15%	9,97	0,43
Canarias	328	20	15,09	0,92	5,88%	4,23%	8,65	0,60
Cantabria	99	6	16,94	1,03	6,73%	5,08%	23,27	0,68
Castilla La Mancha	229	13	11,17	0,63	4,63%	3,70%	10,88	0,44
Castilla y León	567	35	23,79	1,47	8,27%	8,20%	20,52	1,17
Cataluña	1.204	68	15,51	0,88	4,89%	5,70%	10,32	0,54
Ceuta	7	1	8,38	1,20	3,57%	5,88%	2,39	1,20
C. Valenciana	579	25	11,45	0,49	5,20%	3,25%	11,78	0,43
Extremadura	94	4	8,87	0,38	3,10%	2,20%	7,27	0,28
Galicia	700	19	25,97	0,70	8,28%	2,55%	20,74	0,85
Madrid	629	45	9,32	0,67	3,77%	4,30%	8,07	0,56
Melilla	9	1	10,43	1,16	4,95%	5,88%	6,96	0,00
Murcia	257	11	16,92	0,72	6,30%	2,38%	18,57	0,53
Navarra	77	4	11,64	0,60	4,45%	3,81%	7,10	0,00
País Vasco	307	29	13,87	1,31	6,17%	7,59%	12,20	0,68
La Rioja	31	2	9,69	0,63	4,29%	3,77%	6,57	0,31
Total general	6.455	364	13,62	0,77	5,22%	4,05%	11,73	0,59

Fuente: Notificación de los hospitales al Ministerio de Sanidad

* El total de pacientes, la tasa de ocupación por 100.000 habitantes y el porcentaje de camas ocupadas está calculada en base a los datos hospitalarios del día 24.04.2022 con los últimos datos disponibles a las 15:00 del día 25 de Abril de 2022

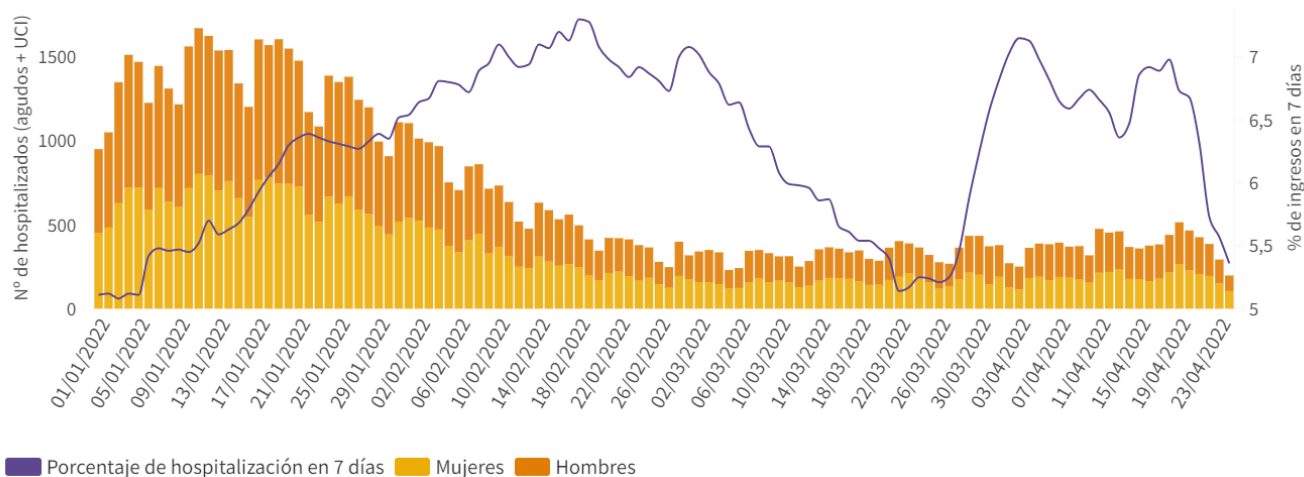
** Total: incluye hospitalizados en unidades de agudo y en UCI

B) Análisis de gravedad de los casos notificados a SiViEs de COVID-19

La [Estrategia de vigilancia y control frente a COVID-19 tras la fase aguda de la pandemia](#) indica la realización de una PDIA a cualquier persona con un cuadro de infección respiratoria aguda de vías bajas que requiera ingreso hospitalario, por lo que se deben notificar todos los casos de COVID-19 que precisan ingreso hospitalario.

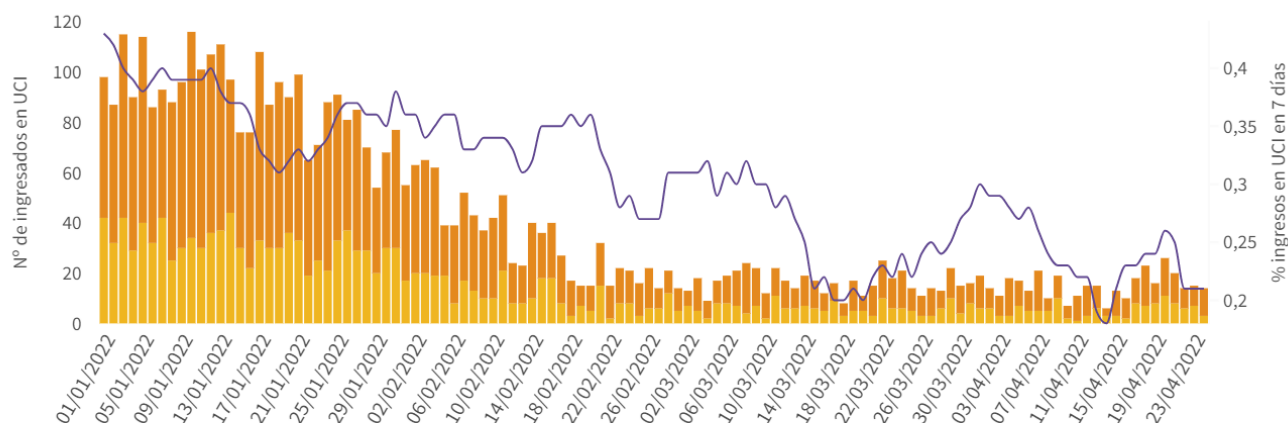
Figura 2. Evolución de los casos que han requerido hospitalización por fecha de ingreso (fecha de diagnóstico en caso de no disponer de la fecha de ingreso) por sexo desde el 01.01.2022 y porcentaje de hospitalización en ≥ 60 años respecto al total de casos confirmados en ≥ 60 años.

Total de ingresos



■ Porcentaje de hospitalización en 7 días
 ■ Mujeres
 ■ Hombres

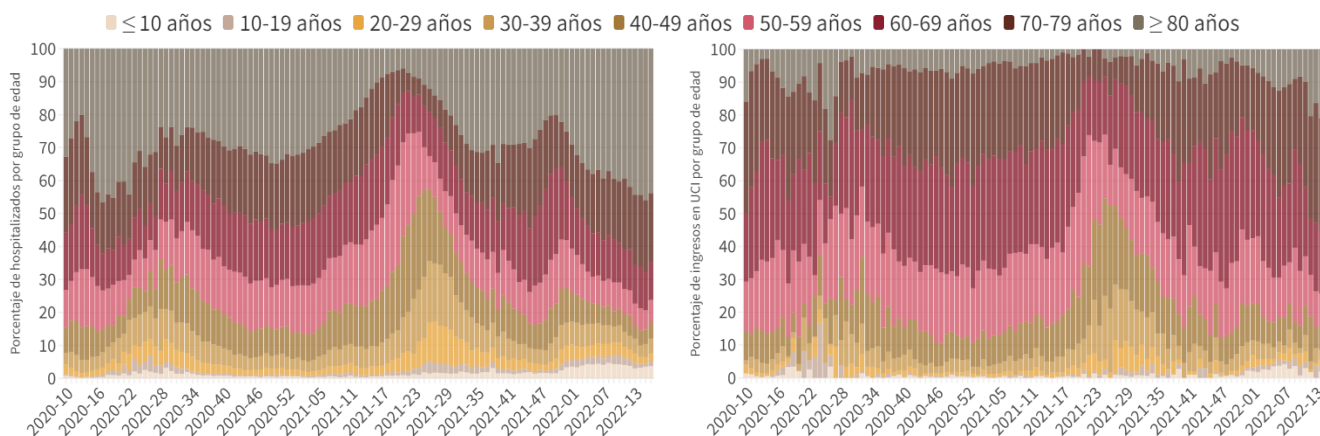
Total de ingresos en UCI



■ Porcentaje de ingresos en 7 días
 ■ Mujeres
 ■ Hombres

Fuente: Datos individualizados notificados por las CCAA a la Red Nacional de Vigilancia Epidemiológica (SiViEs)

Figura 3. Distribución por grupo de edad del total de casos hospitalizados (a la izquierda) y en UCI (a la derecha) por semana de ingreso desde la semana 10 de 2020 hasta la última semana completa



Fuente: Datos individualizados notificados por las CCAA a la Red Nacional de Vigilancia Epidemiológica (SiViEs)

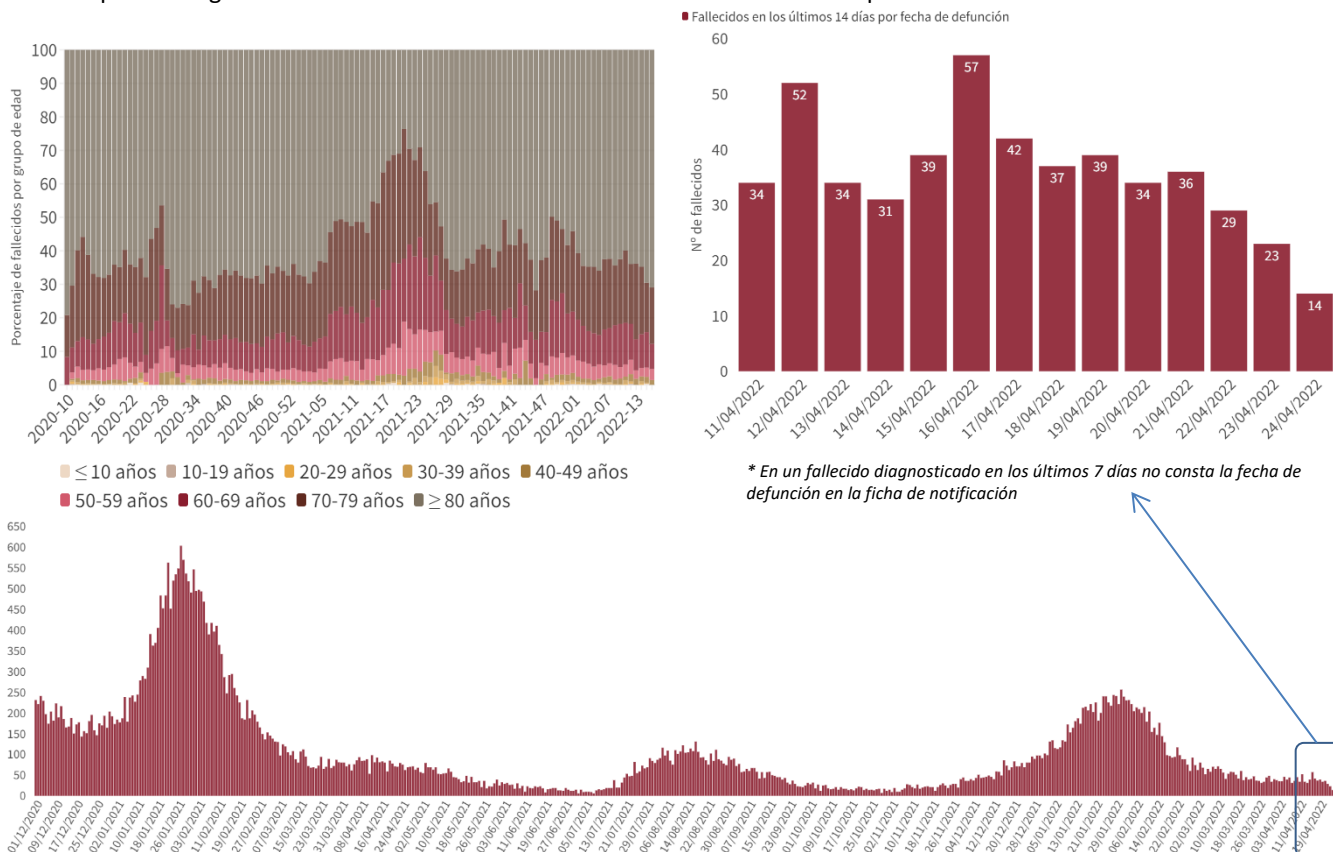
Tabla 3. Casos de COVID-19 fallecidos a 24.04.2022

CCAA	Fallecidos totales	Con fecha de defunción en los últimos 7 días *	Tasa de mortalidad global de la pandemia por 100.000 habitantes	Tasa semanal de mortalidad por millón de habitantes **	Letalidad global de la pandemia en ≥ 60 años
Andalucía	13.411	28	158,44	20,24	4,9%
Aragón	4.689	10	352,72	29,14	4,5%
Asturias	2.688	26	263,84	59,99	4,7%
Baleares	1.313	1	112,07	7,88	3,2%
Canarias	1.703	11	78,26	40,38	2,7%
Cantabria	806	8	138,27	11,42	2,9%
Castilla La Mancha	7.196	7	351,84	21,17	7,0%
Castilla y León	8.472	23	353,75	26,49	4,9%
Cataluña	18.966	10	243,76	14,43	4,2%
Ceuta	148	1	175,77	0,00	5,6%
C. Valenciana	9.238	24	182,66	13,63	4,0%
Extremadura	2.317	11	217,77	23,49	3,8%
Galicia	3.314	20	122,66	37,42	2,5%
Madrid	18.498	3	272,84	7,46	6,1%
Melilla	154	0	176,86	0,00	4,3%
Murcia	2.243	9	148,42	18,29	3,6%
Navarra	1.534	3	232,00	28,88	3,6%
País Vasco	6.617	15	298,00	57,58	4,9%
La Rioja	920	3	287,58	22,42	4,3%
ESPAÑA	104.227	213	219,65	22,57	4,6%

Fuente: Datos individualizados notificados por las CCAA a la Red Nacional de Vigilancia Epidemiológica (SiViEs)

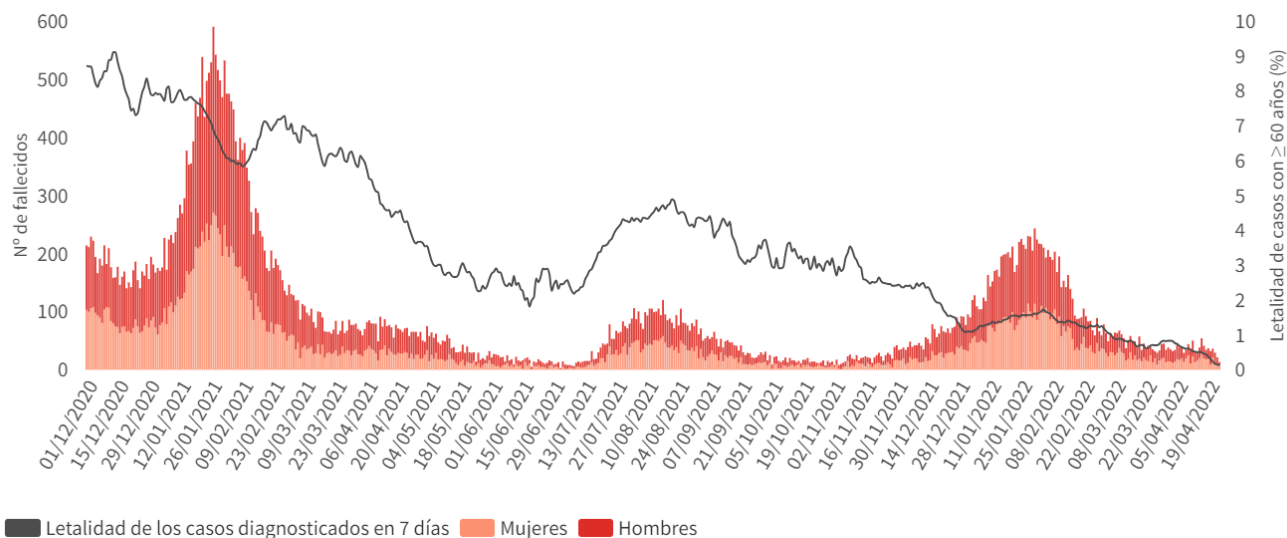
* Los datos de fallecidos en los últimos 7 días no son comparables entre CCAA, debido fundamentalmente a retrasos en la notificación de fallecidos en algunas CCAA. ** Tasa semanal: Nº de casos fallecidos entre el 4 y el 10 de abril / 1.000.000 habitantes según cifras oficiales de población del INE de 2021

Figura 4. Fallecidos diarios por COVID-19 por fecha de defunción en España y distribución de fallecidos por grupo de edad y semana epidemiológica desde la semana 10 de 2020 hasta la última semana completa



Fuente: Datos individualizados notificados por las CCAA a la Red Nacional de Vigilancia Epidemiológica (SiViEs)

Figura 5. Evolución de casos fallecidos ≥ 60 años por fecha de defunción y sexo desde el 01.01.2022 y letalidad en ≥ 60 años



Fuente: Datos individualizados notificados por las CCAA a la Red Nacional de Vigilancia Epidemiológica (SiViEs)

Indicadores de evolución de la incidencia acumulada de casos en ≥ 60 años por CCAA y grupos de edad

Tabla 4. Incidencia acumulada en ≥ 60 años por grupos de edad en España y por Comunidades Autónomas a 24.04.2022

CCAA	Incidencia acumulada en 14 días			Incidencia acumulada en 7 días		
	60-69 años	70-79 años	≥ 80 años	60-69 años	70-79 años	≥ 80 años
Andalucía	244,80	309,84	472,58	127,12	147,29	228,23
Aragón	442,53	598,07	708,91	262,40	368,56	440,51
Asturias	1.003,63	1.257,39	1.493,70	555,45	706,50	836,66
Baleares	399,91	602,45	655,24	194,17	274,40	287,28
Canarias	599,61	742,26	1.050,82	346,39	390,40	519,52
Cantabria	752,97	1.025,64	1.041,41	441,44	633,27	556,07
Castilla La Mancha	430,50	598,11	717,57	270,21	386,41	424,59
Castilla y León	836,79	1.076,10	1.283,43	366,57	540,69	689,60
Cataluña	304,98	431,96	523,81	155,01	215,59	262,57
Ceuta	728,95	905,50	720,24	388,77	534,01	454,89
C. Valenciana	431,43	656,67	800,95	235,89	352,09	395,95
Extremadura	677,78	1.092,46	1.160,27	424,38	735,27	695,90
Galicia	1.055,95	1.164,74	1.394,03	579,94	622,45	729,74
Madrid	252,14	339,36	442,17	170,60	210,98	256,02
Melilla	403,47	373,83	768,25	207,85	186,92	384,12
Murcia	826,99	1.020,38	1.017,46	549,59	636,52	575,45
Navarra	1.046,28	1.434,69	1.492,14	531,74	723,54	729,00
País Vasco	568,75	756,56	778,84	307,71	393,34	416,76
La Rioja	838,36	1.087,84	935,67	621,68	726,41	557,80
ESPAÑA	483,55	644,80	796,28	267,76	351,79	422,59

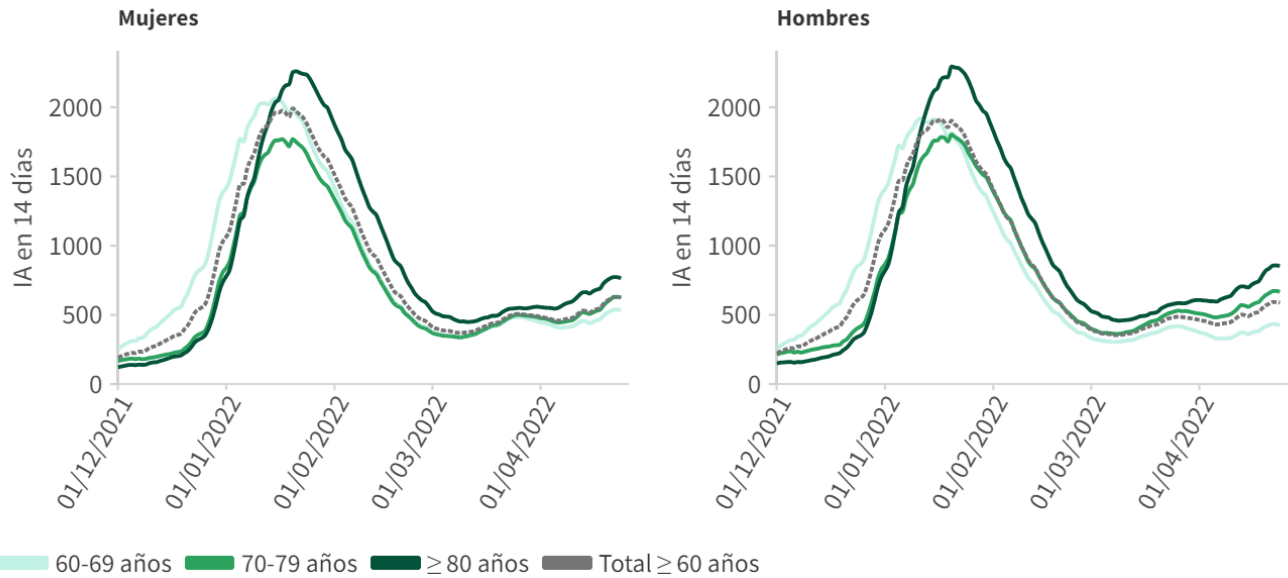
Fuente: Datos individualizados notificados por las CCAA a la Red Nacional de Vigilancia Epidemiológica (SiViEs)

Tabla 5. Incidencia acumulada en ≥ 60 años por grupos de edad y sexo a 24.04.2022

Sexo	Incidencia acumulada en 14 días			Incidencia acumulada en 7 días		
	60-69 años	70-79 años	≥ 80 años	60-69 años	70-79 años	≥ 80 años
Mujeres	534,79	626,61	763,65	300,70	346,09	401,45
Hombres	428,03	666,62	852,17	232,04	358,61	458,86

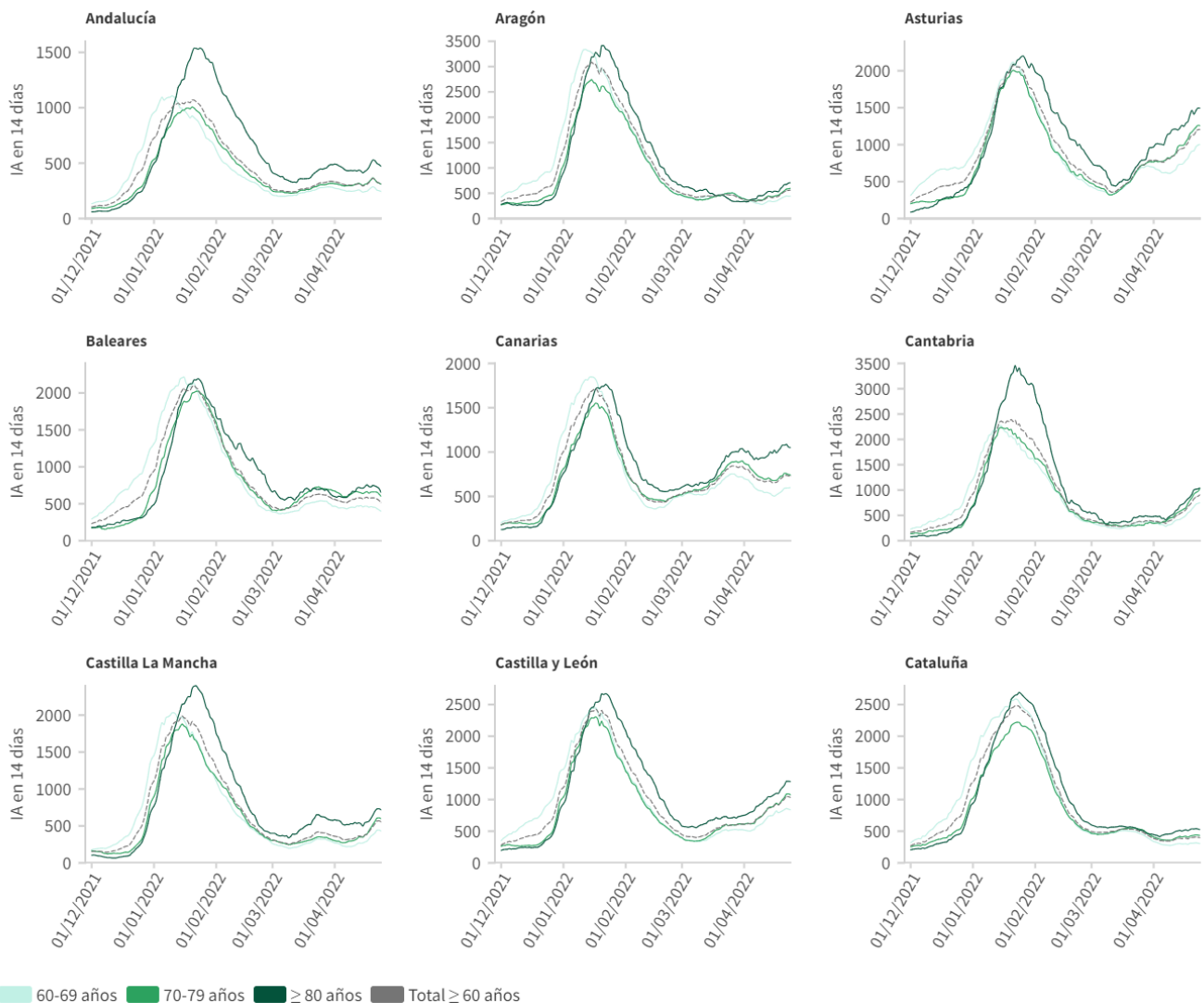
Fuente: Datos individualizados notificados por las CCAA a la Red Nacional de Vigilancia Epidemiológica (SiViEs)

Figura 6. Evolución de la incidencia acumulada en 14 días en ≥ 60 años por grupos de edad en España desde el 01.12.2021



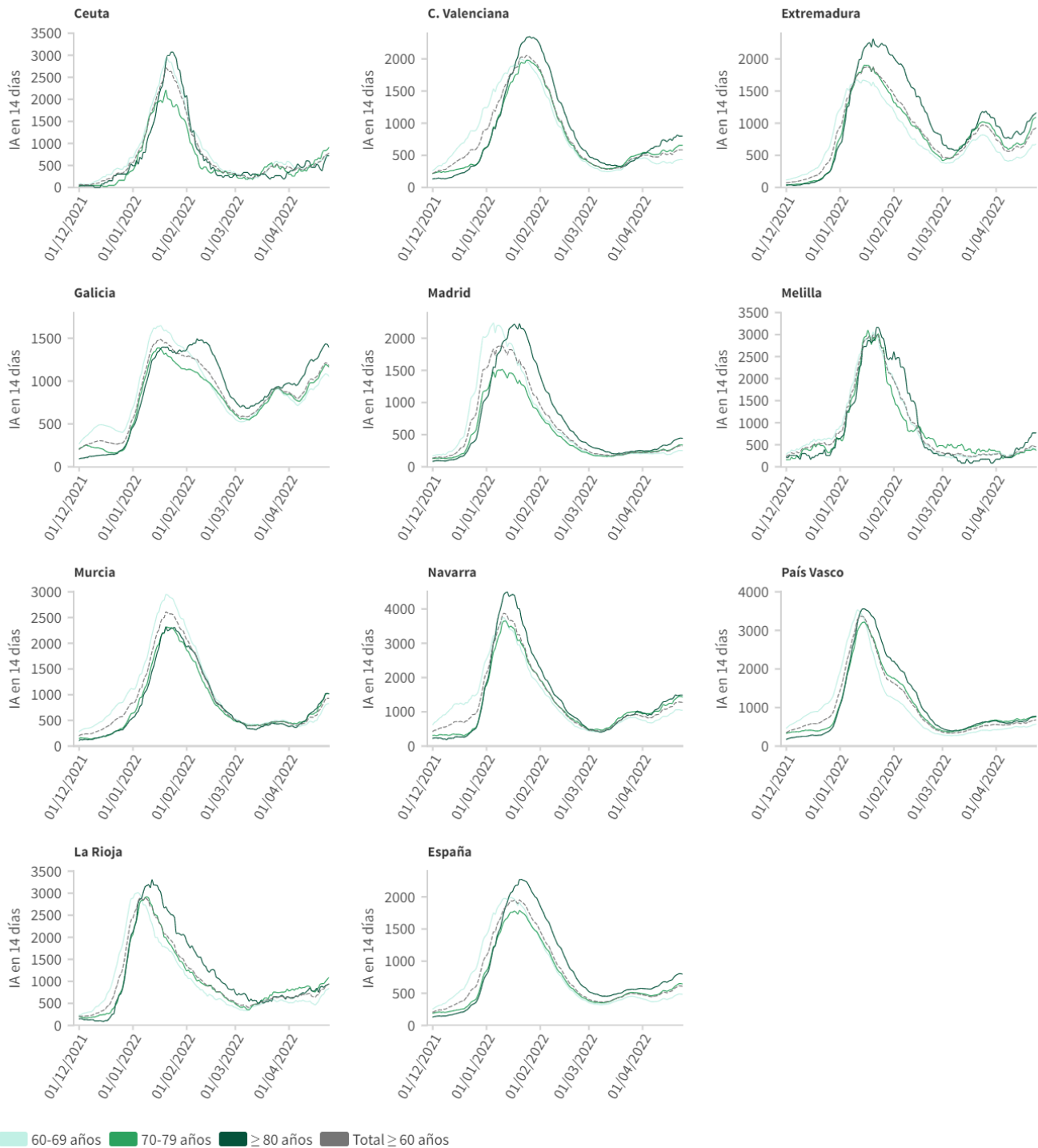
Fuente: Datos individualizados notificados por las CCAA a la Red Nacional de Vigilancia Epidemiológica (SiViEs)

Figura 7. Evolución de la incidencia acumulada en 14 días en ≥ 60 años por grupos de edad desde el 01.12.2021 por Comunidades Autónomas



Fuente: Datos individualizados notificados por las CCAA a la Red Nacional de Vigilancia Epidemiológica (SiViEs)

Figura 7 (cont.). Evolución de la incidencia acumulada en 14 días en ≥ 60 años por grupos de edad desde el 01.12.2021 por Comunidades Autónomas



Fuente: Datos individualizados notificados por las CCAA a la Red Nacional de Vigilancia Epidemiológica (SiViEs)

Evolución de la epidemia en centros residenciales

La información sobre la evolución de la epidemia en centros residenciales elaborada por el Instituto de Mayores y Servicios Sociales se puede consultar en: https://www.imserso.es/imserso_01/mas_informacion/serv_soc/sem_cr/index.htm

Situación de realización de pruebas diagnósticas y positividad en ≥ 60 años

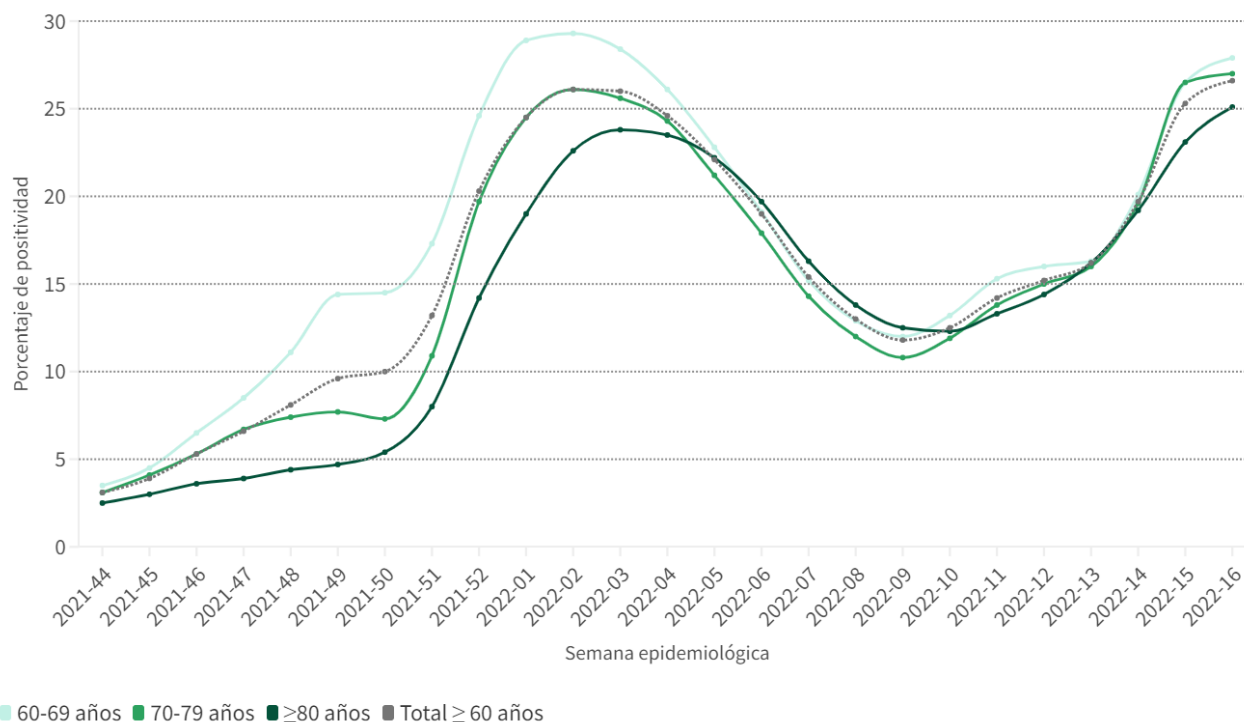
Tabla 6. Total de Pruebas diagnósticas realizadas en personas ≥ 60 años del 16.04.2022 al 22.04.2022

CCAA	PCR	Test de antígeno	Total de pruebas	Tasa por 100.000 hab.	Positividad
Andalucía	6.453	13.085	19.538	964,73	32,14%
Aragón	1.282	2.410	3.692	978,17	42,71%
Asturias	5.671	2.496	8.167	2.333,00	36,57%
Baleares	2.105	1.689	3.794	1.494,61	21,90%
Canarias	5.512	3.859	9.371	1.891,93	28,63%
Cantabria	1.703	1.743	3.446	1.968,21	28,12%
Castilla La Mancha	4.024	3.610	7.634	1.469,08	25,96%
Castilla y León	8.749	8.026	16.775	2.115,70	30,94%
Cataluña	22.085	12.069	34.154	1.759,88	16,36%
Ceuta	65	185	250	1.647,34	36,40%
C. Valenciana	7.939	5.086	13.025	986,62	31,10%
Extremadura	1.029	4.099	5.128	1.720,69	37,38%
Galicia	9.212	8.926	18.138	2.056,81	37,37%
Madrid	11.840	19.596	31.436	1.954,93	14,16%
Melilla	117	105	222	1.556,04	16,22%
Murcia	3.119	3.123	6.242	1.902,74	31,99%
Navarra	1.422	1.888	3.310	1.911,70	28,34%
País Vasco	6.563	3.260	9.823	1.488,46	24,89%
La Rioja	63	1.908	1.971	2.209,22	28,26%
ESPAÑA	98.953	97.163	196.116	1.592,10	26,18%

Fuente: Notificación de pruebas diagnósticas al Ministerio de Sanidad (SERLAB)

Puede acceder a los datos en abierto de las pruebas realizadas [aquí](#).

Figura 8. Evolución de la positividad en personas ≥ 60 años por grupos de edad desde la semana 44 de 2021



Fuente: Notificación de pruebas diagnósticas al Ministerio de Sanidad (SERLAB)