

Befolkningsutvikling i Oslo og noen kritiske utfordringer

Human Rights Service (HRS)

www.rights.no

N-1-2015

Innholdsfortegnelse

1	Innledning	3
2	Rekordstor innvandringsrelatert befolkningsvekst	4
2.1	Befolkningsutviklingen 1951 - 2014	4
2.2	Utenlandskfødt mor	5
2.3	Innenlandsk nettoflytting	5
2.4	Segregering	6
2.5	Endret befolkningssammensetning	9
3	Sysselsetting – en av hovedutfordringene	15
3.1	Ulik sysselsettingsgrad	15
3.2	Oslo	17
4	Skatt	20
4.1	Skatt og grupper	20
4.1.1	Befolkningsgrupper i alderen 25-62 år	21
4.1.2	Utlignet skatt	23
4.1.3	Østeuropeere fra EU-land.....	26
4.2	Skattetall Oslo	26
4.3	Sammenlikning av utviklingen i utlignet skatt per innbygger for noen storbyer	29
4.3.1	Bydeler.....	30
4.3.2	Svak skatteutvikling	32
5	Økte økonomiske forskjeller	35
5.1	Store forskjeller i andelen fattige og på trygd	36
5.1.1	Delbydeler	37
5.2	Fattigdomstall	38
5.2.1	Delbydeler	40
5.3	Tre overlappende skillelinjer	41
	Figurliste	45
	Tabell-liste	46

1 Innledning

I dette notatet ser vi på befolkningsutviklingen i Oslo samtidig som vi vil beskrive noen kritiske konsekvenser denne har i forhold til segregering, sysselsetting, skatt, sosiale forskjeller og fattigdom.

Rapporten vil i all hovedsak være basert på statistikk fra Statistisk sentralbyrå (SSB) og Oslo kommunes statistikkbank, samt våre tidligere rapporter.

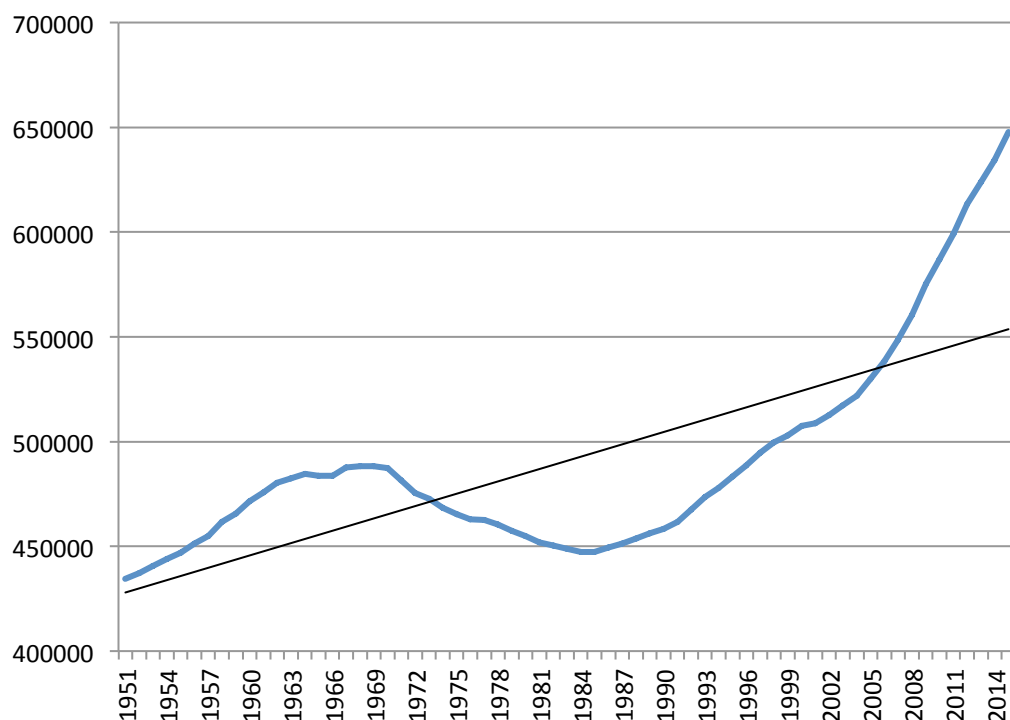
Rapporten er finansiert med prosjektmidler fra Oslo kommune.



*Oslo Extra Large – en by for alle

2 Rekordstor innvandringsrelatert befolkningsvekst

2.1 Befolkningsutviklingen 1951 - 2014



Figur 1 Folketallsutvikling i Oslo 1951-2015. Antall. Med trendlinje. Kilde: SSB

Som vi ser av figuren over har Oslos befolkning vokst svært raskt de siste årene. De ni siste årene, fra 2006 til 2014, økte folketallet i Oslo med nesten 110.000 personer til 648.000 per 1. januar 2015. Det betyr at folketallet i Oslo vokste mer de siste ni årene fra 2006-2014 (109.000 personer) enn de foregående 55 årene fra 1951 til 2005 (104.000 personer). Dette henger blant annet sammen med at Oslos befolkning gikk ned med om lag 40.000 personer i perioden fra 1970 til 1984.

Oslo er den storbyen i Europa som har hatt den høyeste prosentvise befolkningsveksten de siste ti årene fra 2005-2014, med en gjennomsnittlig årlig befolkningsvekst på 2,0 prosent per år. Også det siste året, 2014, var veksten i Oslo svært høy med en vekst på 2,1 prosent eller 13.200 personer.

Dersom vi fordeler de to hovedkomponentene som forklarer befolkningsveksten, nettoinnvandring (inn- og utvandring) og fødselsoverskudd, ser vi at over halvparten av befolkningsveksten i Oslo skyldes nettoinnvandring de siste 10 årene. Også det siste året, 2014, utgjorde nettoinnvandringen på 7.200 en høyere andel enn

fødselsoverskuddet, som var på 6.200 personer. Samtidig har Oslo, på grunn av sin unge befolkning, høyere fødselsoverskudd enn landsgjennomsnittet.

2.2 Utenlandskfødt mor

Et annet forhold som synliggjør at befolkningsveksten i Oslo er innvandringsdrevet er at en stadig høyere andel av de fødte i Oslo har mor som selv er født i utlandet. Tall fra Oslos statistikkbank viser at 4.130 av de 10.154 barna som ble født i Oslo i løpet av 2014 hadde en mor som selv var født i utlandet.

Andelen av barna som har mor som er født i utlandet har økt sterkt de siste årene. I 2007 hadde 33 prosent av de fødte i Oslo utenlandskfødt mor. Syv år senere, i 2014, hadde andelen økt med åtte prosentpoeng, til 41 prosent, jamfør tabellen under. Blant mødrene med utenlandsk bakgrunn hadde hele 71 prosent ikke-vestlig bakgrunn.

Dersom denne trenden fortsetter i årene framover vil et flertall av Oslos barn ha utenlandskfødt mor om åtte år, det vil si i 2023.

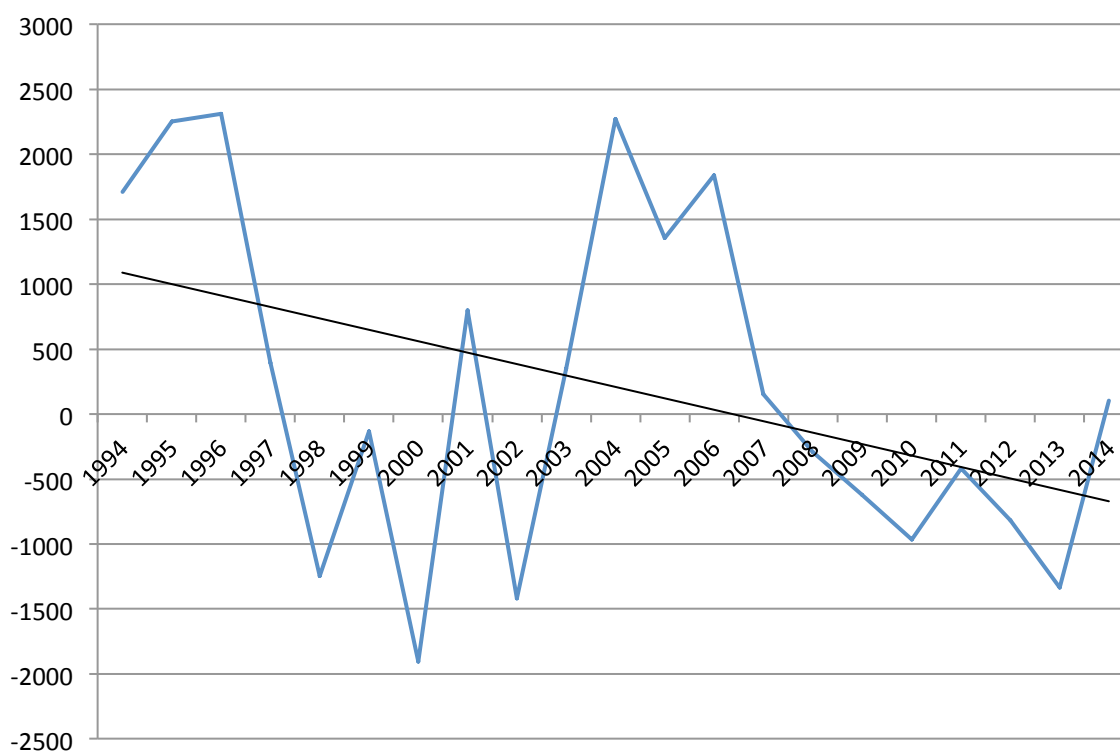
	2007	2008	2009	2010	2011	2012	2013	2014
Alle	9 444	9 948	10 254	10 267	10 168	10 133	9 874	10 154
Norsk	6 313	6 540	6 556	6 510	6 266	6 209	5 865	6 024
EU/EØS	608	690	880	906	1 015	1 005	1 175	1 194
Asia, Afrika, osv.	2 522	2 718	2 818	2 851	2 887	2 919	2 834	2 936
Andel med mor født i utlandet	33,1	34,3	36,1	36,6	38,4	38,7	40,6	40,7

Tabell 1 Fødte i Oslo etter mors landbakgrunn, 2007-2014. Kilde: Oslo kommune

2.3 Innenlandsk nettoutflytting

En annen statistikk som synliggjør innvandringens betydning for befolkningsveksten i Oslo, er SSBs tall for innenlandsk nettoutflytting. Den viser at Oslo faktisk har hatt en økende innenlands nettoutflytting (dog med noe variasjoner), samtidig som Oslo har hatt rekordstor befolkningsvekst.

Oslo hadde sterkest befolkningsvekst i årene fra 2004-2015, da befolkningen vokste med 126.000 personer. I figuren under ser vi at i 2004 var det en innenlandsk nettoinnflytting til Oslo på 2.300 personer. I 2013 var det derimot en innenlandsk nettoutflytting fra Oslo på 1.300 personer. I perioden 2008-2013 var den innenlandske nettoutflyttingen fra Oslo på drøyt 4.400 personer.



Figur 2 Innenlandsk nettoutflytting til Oslo, 1994-2014. Antall. Med trendlinje. Kilde: SSB

Figuren viser også at det har vært nettoutflytting tidligere i Oslo, da mellom 1998 og 2002, med unntak av 2001 med nettoinnflytting på 800 personer. I dette tidsrommet var imidlertid befolkningsveksten klart lavere (jamfør figur 1). I 2014 ser vi at Oslo igjen har fått nettoinnflytting, denne gangen med 102 personer. Om trenden med nettoutflytting er snudd, er det derimot for tidlig å si noe om.

SSBs statistikk viser også at det er spesielt befolkningen uten innvandrerbakgrunn som har flyttet ut fra Oslo, selv om det også har vært noe nettoutflytting blant innvandrerbefolkningen de siste årene.

2.4 Segregering

Den rekordstore innvandringsrelaterte befolkningsveksten i Oslo fører, som vi har omtalt tidligere, til et stadig mer delt Oslo.¹

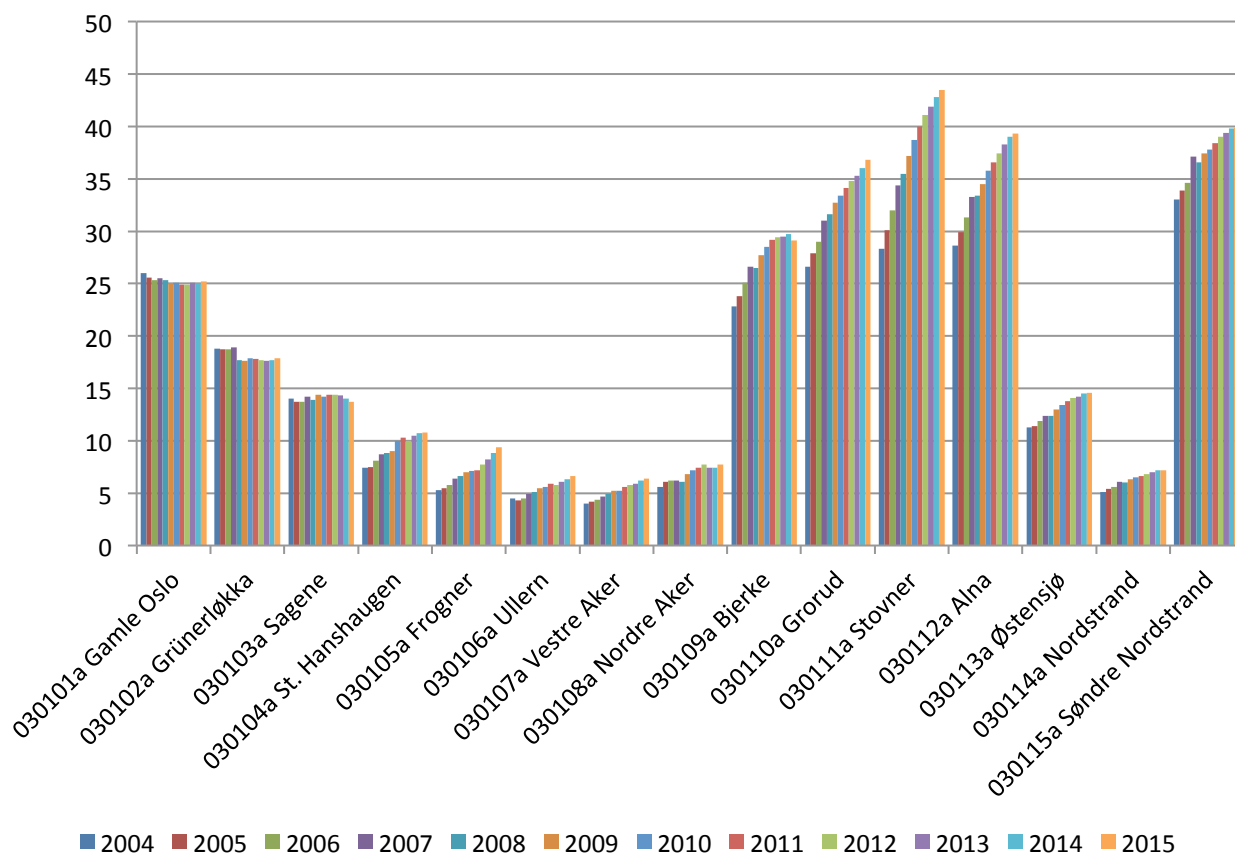
Vi vil her kort se på utviklingen i andelen av Oslos befolkning som har innvandrerbakgrunn fra Asia og Afrika etter bydeler og utvalgte delbydeler i Oslo.

¹ Se for eksempel HRS-rapport N-3-2014 *Segregering, mangfold og integrering*

² Nå ligger ikke Nordstrand på Oslo Vest, men er den bydelen i Oslo som har nesten identisk utvikling

Dette fordi det nettopp er innvandrere med bakgrunn fra disse kontinentene som har størst integreringsutfordringer.

Som vi ser av figuren under fører den store befolkningsveksten til at Oslo blir stadig mer delt etter innvandringsbakgrunn. Veksten er spesielt stor i de bydelene med høyest innvandererandel fra før.



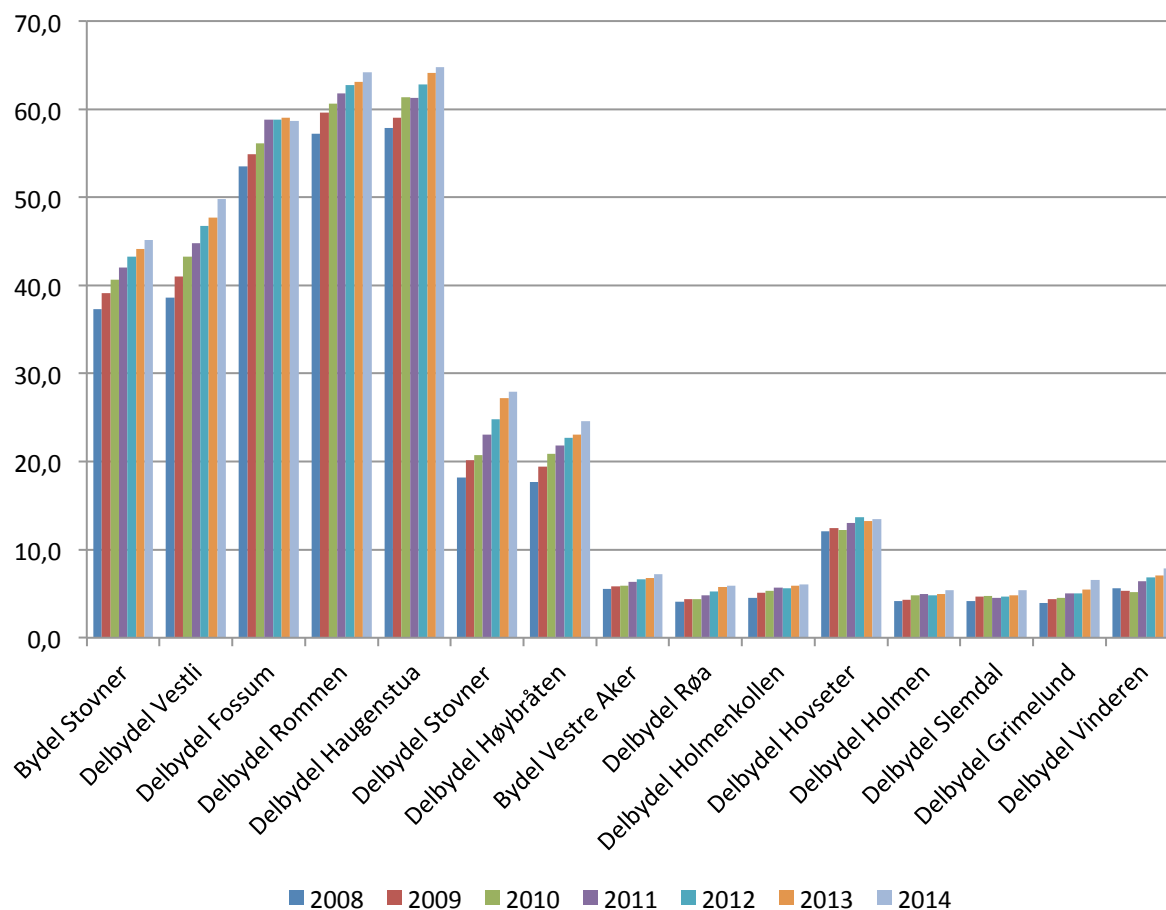
Figur 3 Utviklingen i andel av befolkningen med bakgrunn fra Asia, Afrika, Sør- og Mellom-Amerika etter bydeler i Oslo, 2004-2015. Prosent. Kilde: SSB

Veksten er spesielt markant i de tre bydelene Stovner, Grorud og Alna i Groruddalen. I disse bydelene økte andelen av befolkningen som hadde ikke-vestlig bakgrunn med omtrent 1 prosentpoeng i året i perioden fra 2004-2015 til mellom 37 og 44 prosent av befolkningen.

I vestkantbydelene Frogner, Ullern, Nordre Aker, Vestre Aker og Nordstrand var økningen til sammenlikning på om lag 0,2 prosent per år.² Samtidig var økningen i de bydelene fra et langt lavere nivå. Andelen med ikke-vestlig bakgrunn var på mellom 6 og 9 prosent av befolkningen i disse bydelene.

² Nå ligger ikke Nordstrand på Oslo Vest, men er den bydelen i Oslo som har nesten identisk utvikling med vestkantbydelene.

Oslo kommunes statistikkbank gjør det også mulig å følge denne utviklingen på delbydelsnivå. I figuren under ser vi utviklingen i andelen av befolkningen som har ikke-vestlige bakgrunn i delbydeler i bydelene Stovner og Vestre Aker.



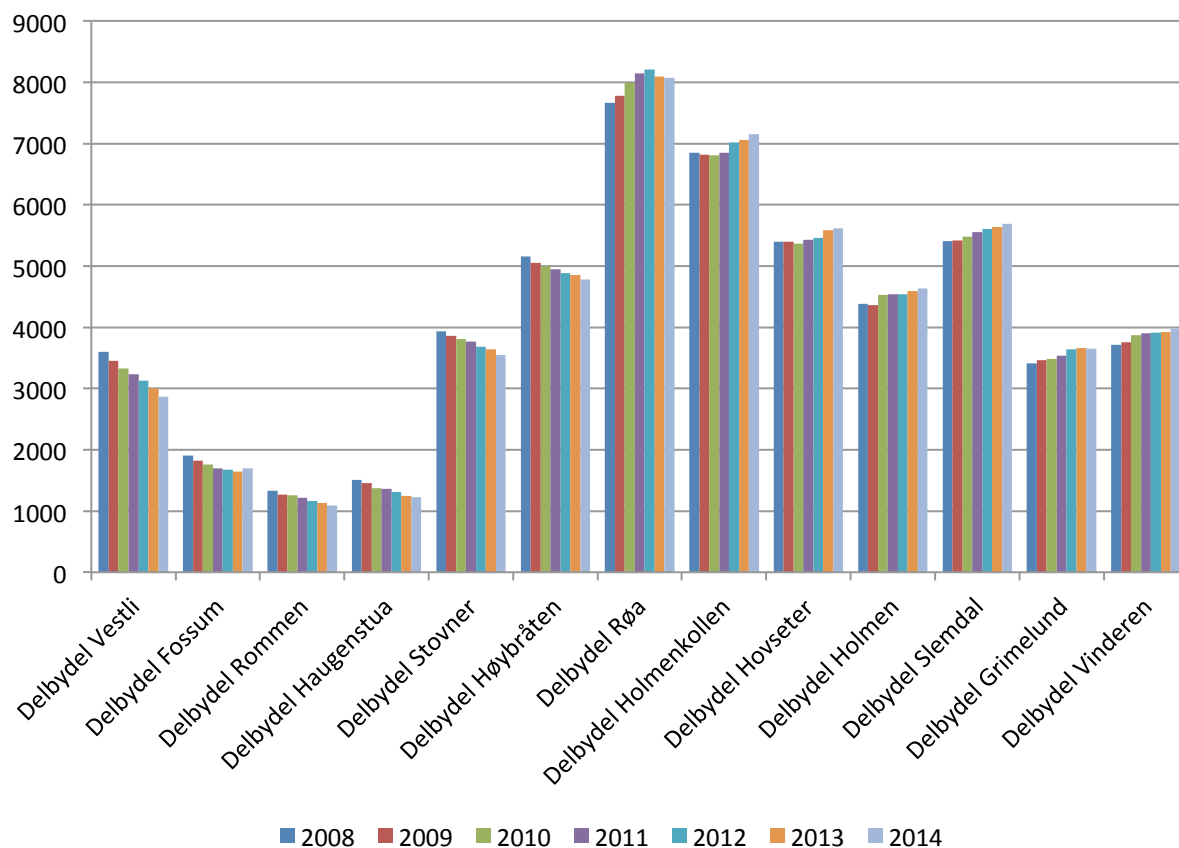
Figur 4 Utvikling i andel av befolkningen med bakgrunn fra Asia, Afrika, Sør- og Mellom-Amerika i delbydeler i bydel Stover og Vestre Aker, 2008-2014. Prosent. Kilde: Oslo kommune

Delbydel Vestli i Stovner bydel utmerker seg ved å ha en svært sterk vekst i den ikke-vestlige befolkningen, som økte med 11 prosentpoeng i de seks årene fra 2008-2014. Samtidig ser vi at i de to delbydelene Rommen og Haugenstua utgjør innvandrerbefolkningen med ikke-vestlig bakgrunn to tredjedeler av befolkningen.

Til sammenlikning utgjorde befolkningen med ikke-vestlig bakgrunn bare 5 prosent av befolkningen i delbydelene Holmen og Slemdal i bydel Vestre Aker. I tillegg ser vi at veksten har vært langt lavere i disse delbydelene, med en økning på drøyt 1 prosentpoeng fra 2008-2014.

Samtidig som befolkningen med ikke-vestlig bakgrunn øker sterkt i bydelene i Groruddalen, ser vi at det blir stadig færre med norsk bakgrunn i disse bydelene. Denne utviklingen ser vi klart i figuren under hvor antall personer med norsk

bakgrunn (eller uten innvandrerbakgrunn) reduseres hvert eneste år i alle delbydelene i bydel Stovner.



Figur 5 Utvikling i andel av befolkningen uten innvandrerbakgrunn (norsk bakgrunn) i delbydeler i bydel Stovner og Vestre Aker, 2008-2014. Antall. Kilde: Oslo kommune

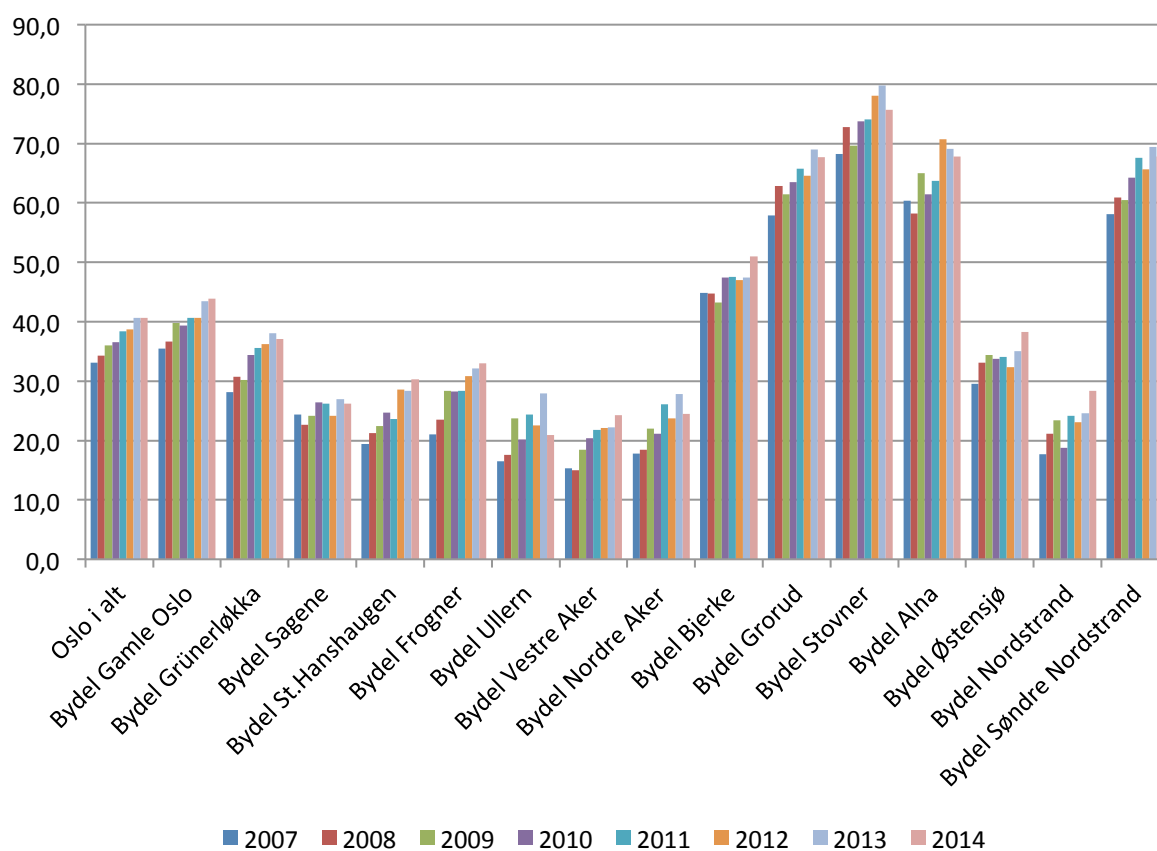
Den samme utviklingen gjelder i alle bydelene i Groruddalen og Søndre-Nordstrand. På den annen side var det en svak vekst i antall personer med norsk bakgrunn i delbydelene i bydel Vestre-Aker.

2.5 Endret befolkningssammensetning

Statistikken over antall fødte etter mors landbakgrunn viser også klare tendenser til segregering, spesielt i bydelene i Groruddalen og Søndre Nordstrand. Samtidig er innvandrerbefolkningen gjennomgående langt yngre enn befolkningen for øvrig. Det er derfor spesielt i de yngre aldersgruppen at konsekvensene av en høy innvandring over flere år får rask synlig effekt på befolkningssammensetningen.

Det har det vært en sterk vekst i andelen barn med utenlandskfødt mor i alle bydeler i Oslo. I bydelene Stovner, Grorud og Søndre-Nordstrand økte andelen med drøyt 11 prosentpoeng fra 2007 til 2014. Veksten var like sterk i vestkantbydelene Frogner og Ullern, men da fra et lavere utgangspunkt.

Som vi ser av figuren under var det i fem av femten bydeler i Oslo et flertall av fødte i 2014 som hadde utenlandskfødt mor. I bydel Stovner hadde hele to av tre (75,7 prosent) av alle nyfødte utenlandskfødt mor. Merk så også at det har vært en nedgang i Stovner bydel siden de to forutgående år, fra 78,1 prosent i 2012 og 79,8 i 2013. I de tre bydelene Grorud, Alna og Søndre Nordstrand var andelen om lag 68 prosent.



Figur 6 Andel fødte som har utenlandskfødt mor etter bydeler i Oslo, 2007-2014. Prosent. Kilde: Oslo kommune

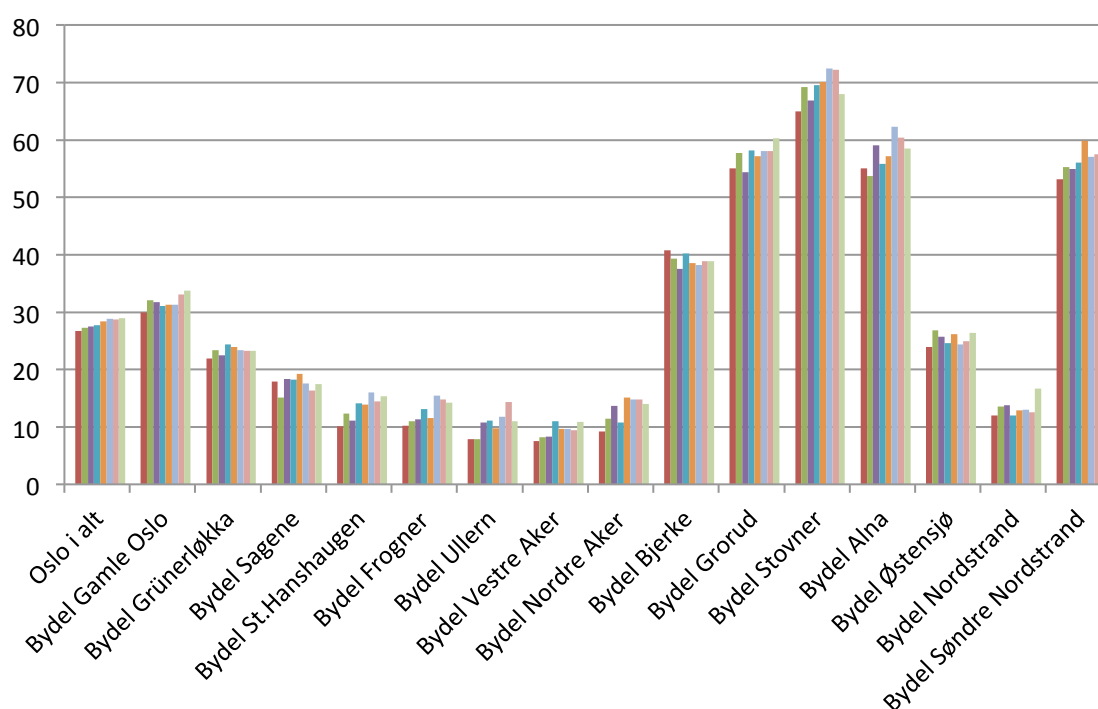
Landbakgrunn

I Oslo samlet sett hadde 71 prosent av barna med utenlandskfødt mor landbakgrunn fra ikke-vestlige land. Som kjent bor det i Groruddalen og Søndre-Nordstrand en svært høy andel som har ikke-vestlig landbakgrunn, noe som selvsagt gjenspeiles hos de nyfødte. I bydelene Grorud, Alna, Stovner og Søndre Nordstrand hadde mellom 91 og 95 prosent av de fødte i 2014 med utenlandskfødt mor ikke-vestlig bakgrunn. I

vestkantbydelene Ullern og Frogner hadde over halvpartene av de fødte med utenlandskfødt mor landbakgrunn fra EU/EØS-land.

Dersom vi fordeler antall fødte etter dem som har mor med ikke-vestlig bakgrunn, blir forskjellene i befolkningssammensetningen mellom vest og øst i Oslo enda tydeligere. I bydelene Ullern og Vestre Aker hadde 11 prosent av de fødte i 2014 mor med ikke-vestlig bakgrunn. I bydelen Stovner hadde seks ganger flere (68 prosent) av de fødte i 2014 mor med ikke-vestlige bakgrunn.

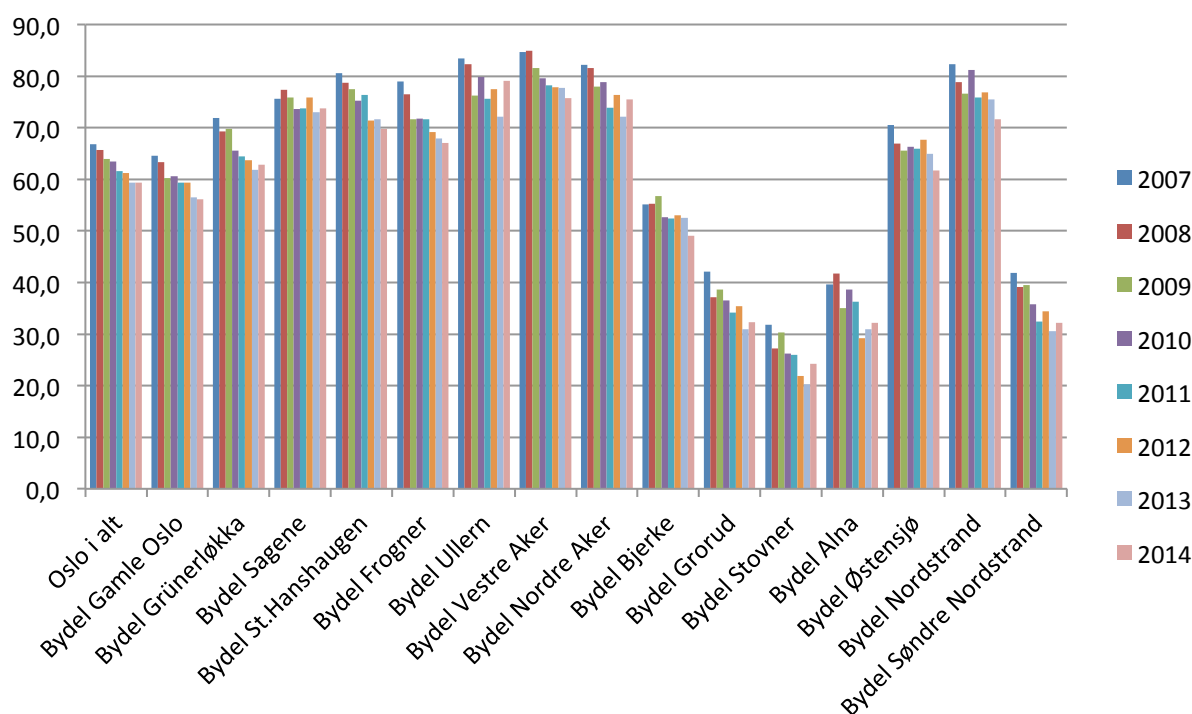
Som vi ser av figuren under var det flertall barn med ikke-vestlig bakgrunn i fire av Oslos bydeler i 2014. Det var Stovner (68 prosent), Grorud (60 prosent), Alna (59 prosent) og Søndre Nordstrand (56 prosent).



Figur 7 Andelen fødte med mor med ikke-vestlig bakgrunn etter bydeler i Oslo, 2007-2014. Prosent. Kilde: Oslo kommune

Som det fremkommer av figuren over er ikke trenden helt entydig.

I flere av bydelene, Stovner, Alna og Søndre Nordstrand, har det vært en nedgang de siste to-tre årene i andelen barn født med mor med ikke-vestlig bakgrunn. I et slikt perspektiv kan det være interessant å se på andelen barn som blir født med mor uten innvandringsbakgrunn (norsk bakgrunn), jamfør figuren under.



Figur 8 Andelen fødte med mor uten innvandringsbakgrunn (norsk bakgrunn) etter bydeler, 2007-2014. Prosent. Kilde: Oslo kommune

Så er det tilbakevendende spørsmålet om den befolkningsutviklingen vi ser i Oslo har noen betydning. Svaret er både ja og nei, avhengig av hvilke faktorer vi ser på.

Selvsagt er mange av barna, eller familier, med en eller annen innvandringsbakgrunn eller med utenlandskfødt mor, fullt ut funksjonelle i det norske samfunnet, eller om man vil: godt integrerte. Utfordringen er selvsagt dem som ikke tar fullverdig del i samfunnet, i tillegg til den skjeve befolkningssammensetningen bydelene (og ikke minst delbydelene) mellom. En slik sammensetningen styrker ikke det mangfoldet som holdes opp som et politisk ideal.

Som vi tidligere har omtalt (blant annet i *Segregering, mangfold og integrering*, N-3-2014) har vi, uavhengig av opprinnelse, en tendens til å foretrekke å leve sammen med folk som ligner oss selv. Det handler imidlertid ikke om utseende eller opprinnelse, men om verdier. At vi forstår hverandres holdninger og handlinger og derav trekker i noenlunde samme retning også for samfunnets grunnleggende verdier. Bli denne avstanden for stor svekkes tryggheten og samhandlingen.

Ett spørsmål som stilles i denne sammenheng er også om mangfoldet kan bli for stort. Blant de mange empiriske undersøkelser gjort av dette er kanskje det mest kjente utført av Robert Putnam, professor ved Harvard i USA.³ Ut fra en analyse som

³ Undersøkelsen til Putnam er presentert i *Scandinavian Political Studies*, 2007.

omfattet 30.000 amerikanere fra forskjellige sosiale miljøer, konkluderte Putnam med at økt (etnisk) mangfold blant annet medfører nedsatt sosial tillit, som igjen fører til at folk føler seg mindre lykkelig og opplevde lavere livskvalitet. I tillegg fremhevet Putnam blant annet økt fattigdom, mindre tillit til egen politisk innflytelse og forståelse, lavere forventninger til at andre vil samarbeide for å løse felles problemer, færre nære venner og fortrolige, og lavere sannsynlighet for å bidra til veldedighetsarbeid eller frivillighetsarbeid. Flere av disse faktorene kjenner vi igjen i vårt egen samfunn og derfor er det så viktig å være oppmerksomme på dem, for slik å kunne motarbeide en uønsket utvikling.

Dette erkjenner også de fleste av våre politikere i Oslo, der utfordringen er størst på grunn av høy andel av innvandrerbefolkningen. For eksempel mener Oslos ordfører Fabian Stang (H) at man tidligere så tilløp til ghettotilstander på Grønland i Oslo, men at dette ble stoppet ved "kraftige tiltak" og at vi således "vant tilbake bydelen". Han hevder videre at "blir det for stor konsentrasjon av en særskilt gruppe innvandrere et sted, risikerer vi å få parallellsamfunn."⁴

Ifølge Osloordføreren er de tiltakene som fungerer best en forskjønnelse av byrommet, satsing på barn og unge, bidrag til idrettslag og å prøve å få med innvandrere på frivillighetsarbeid. Samtidig ser han åpenbart problematikken med at vi velger dem som er lik oss selv, for han påpeker at "han aldri vil nekte noen å bosette seg i den bydelen de ønsker, fordi det bor for mange andre der som de ligner på."

- Vi må gjøre alle deler av byen attraktiv for alle deler av befolkningen. Det er ingen hemmelighet at vi bruker vesentlig mer ressurser på Furuset enn på Vinderen nettopp for å lykkes med dette.

At det er betydelige skjevheter blant Oslos bydeler er således en kjent sak samtidig som vi vet at fortsetter den høye innvandringen vil etter all sannsynlighet skjevhetene forsterkes og derav utløse behovet for enda mer ressurser. Også Stang er opptatt av at "det ikke er mulig å ta imot et ubegrenset antall innvandrere."

- Vi må være observant på at samfunnets evne til absorbere mennesker som flytter hit, avhenger at det ikke kommer altfor mange på for kort tid. Da blir det manko på gode krefter som kan hjelpe med integreringen. Det har ikke noen egenverdi i å ta imot folk hvis de ikke får et godt liv her og blir integrert.

Samtidig er det kommet frem tall som tilsier at "Oslo vokser raskere enn ventet".⁵ Det er i så fall ikke annet enn et uttrykk at for at en har bommet med befolkningsfremskrivningen. Det heter at Oslos fremtidige befolkning er oppjustert på grunn av tre faktorer: det fødes flere barn i Oslo enn i 2013, levealderen stiger og antallet døde falt kraftig, og flere blir boende i Oslo. Til det siste heter det at "det betyr at nettoutflyttingen av etnisk norske barnefamilier fra Oslo til særlig Akershus

⁴ Aftenposten 16. mai 2015

⁵ NRK Østlandssendingen 27.mai 2015.

og Østfold har bremsset opp.” Men som vi har sett tidligere i denne rapporten, er det å fastslå at nettoflyttetallene fra 2014 (jamfør kap.2.3) utgjør en ny trend, ikke uproblematisk. Det bør heller ikke være noen overraskelse at det fødes flere barn i Oslo, da Oslos befolkning er blitt yngre.

Finansbyråd Eirik Lae Solberg (H) uttrykker at det er grunnleggende positivt at Oslo vokser, selv om det også skaper noen utfordringer. For eksempel at det må bygges flere skoler og barnehager. Hvorpå han legger til:

- Men etter hvert vil de som går i skole og barnehage komme i arbeid, bidra i Oslo-samfunnet og betale skatt til kommunen. På den måten kan vi finansiere skoler, barnehager og eldreomsorg bedre enn i dag.

Men det finansbyråden utelukker å si noe om, er at befolkningsveksten i Oslo stort sett er innvandringsdrevet. Så denne troen på at fremtidige Osloborgere vil ha samme skatte- og trygdeprofil. Det finnes det lite eller ingenting belegg for. Dette er tydeligvis fakta som finansbyråden og andre ikke vil ta innover seg. Den eneste som uttrykker skepsis til den befolkningsvekst som Oslo er inne i, er Carl I. Hagen (FrP). Han mener det er viktigere at Oslobefolkningen er bidragsyttere enn å tiljuble en vekst i seg selv. Finansbyråden svarer med at ”mange innvandrere kommer i jobb i løpet av relativt kort tid og trekker frem flyttetrenden i 2014”:

- Færre med tradisjonell norsk bakgrunn flytter ut av Oslo enn tidligere, konstaterer han.

I fortsettelsen av denne rapporten skal vi se nærmere på i hvilken grad skillet etter innvandrerbakgrunn ser ut til å overlappe med økonomiske og sosiale skillelinjer i Oslo. Dette blir gjort basert på offentlig tilgjengelig statistikk.

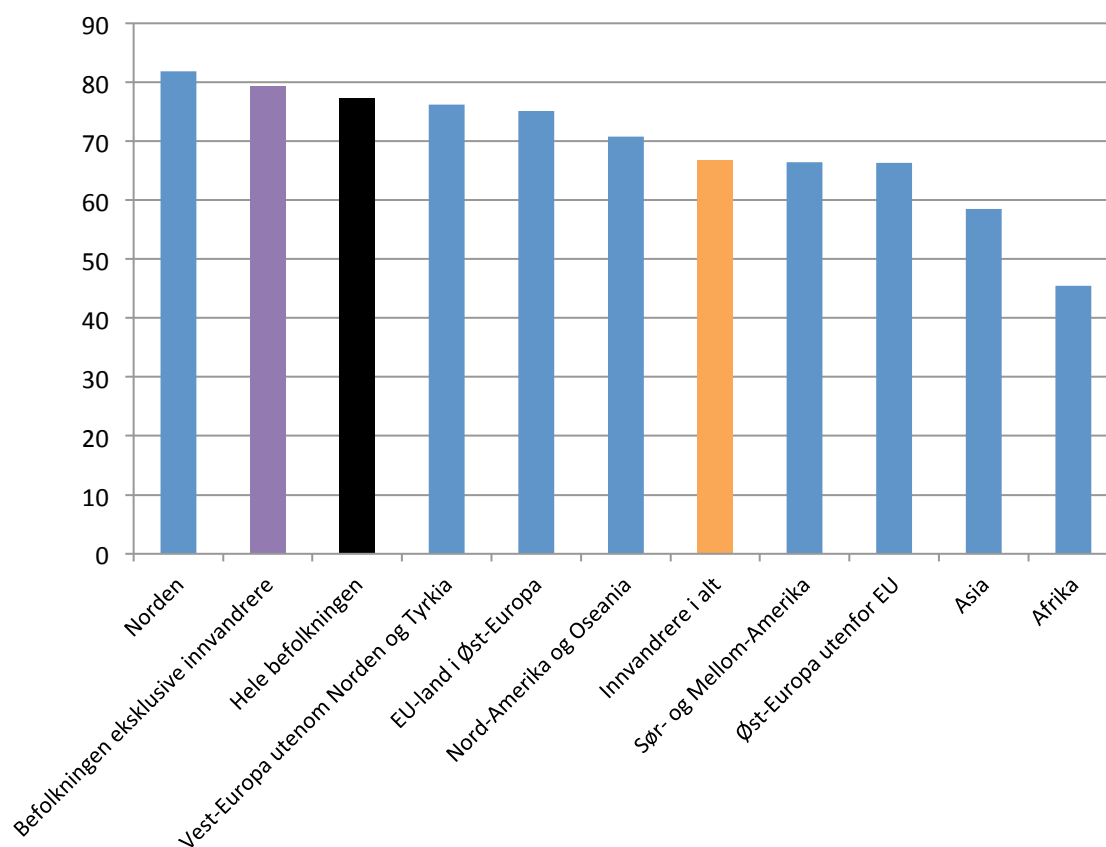
3 Sysselsetting – en av hovedutfordringene

En av de mest sentrale indikatorene for integrering, men også for økonomisk bærekraft, er i hvilken grad vi er i arbeid. Som HRS har påpekt i flere tidligere rapporter er en av hovedutfordringene ved innvandringen at mange, spesielt de med bakgrunn fra Asia og Afrika, har en lav sysselsetting sammenliknet med befolkningen for øvrig.

3.1 Ulik sysselsettingsgrad

Som det fremkommer av figuren under var 79 prosent av befolkningen uten innvandrerbakgrunn (norske) sysselsatt i 2013. Tilsvarende tall for de med bakgrunn fra Asia var 58,5 prosent, mens de med bakgrunn fra Afrika lå på 45,5 prosent.

Det betyr at disse har en sysselsettingsgrad som ligger hele 21 og 33 prosentpoeng under gjennomsnittet for de uten innvandrerbakgrunn. Høyest sysselsetting har de fra Norden, med i underkant av 82 prosent.



Figur 9 Andelen sysselsatte 20-66 år etter landbakgrunn, 2013. Prosent. Kilde: SSB

I tillegg må det kunne kalles bekymringsfullt at SSBs sysselsettingstall viser at sysselsettingen blant spesielt de med bakgrunn fra Afrika har falt markant de siste årene, fra 53 prosent i 2008 til i underkant av 46 prosent i 2013. Spørsmålet er om dette kan være en indikasjon på at den høye arbeidsinnvandringen fra Øst-Europa fører til utstøting fra arbeidsmarkedet av dem med bakgrunn fra Afrika. Innvandrere fra Afrika er i tillegg den innvandringsgruppen som har lavest utdanning fra sitt opprinnelsesland.

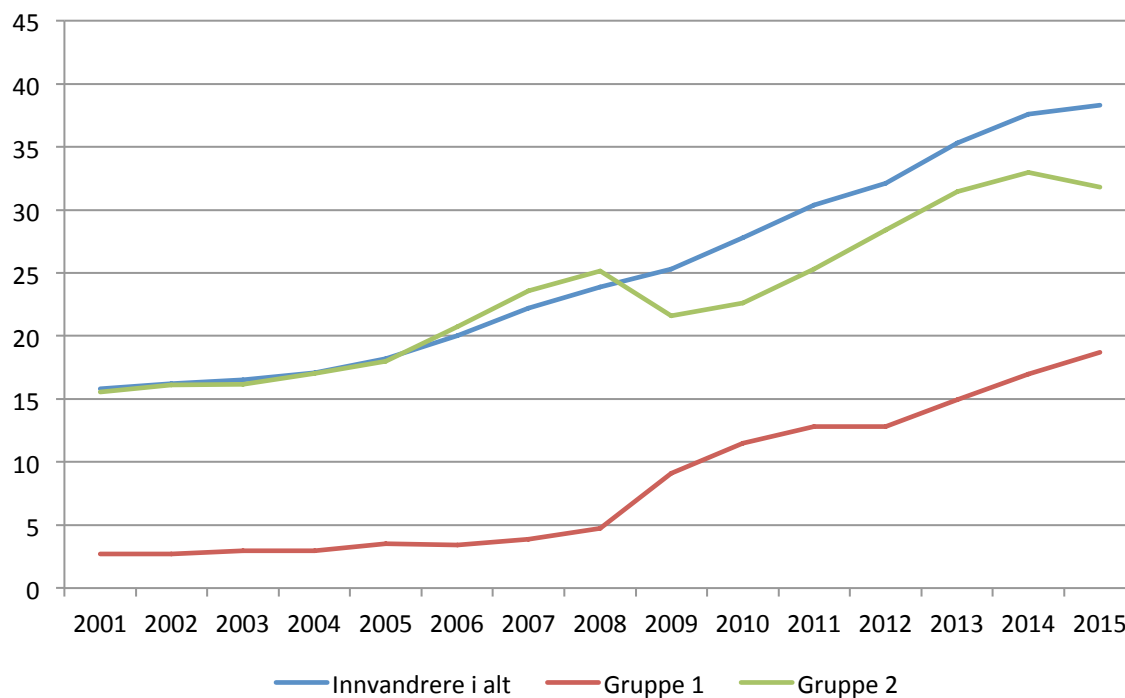
Det truer også andre mørke skuer i horisonten. Per i dag regnes 112.000 som arbeidsledige, hvilket tilsier at 4-tallet på ledighetskurven passerer, samtidig med at vi har rundt regnet 600.000 personer i arbeidsfør alder som er helt eller delvis utenfor arbeidsmarkedet. Dette tyder på at arbeidsmarkedet ble svekket i siste halvdel av 2014, noe som har fortsatt inn i 2015. En slik utvikling er i motsetning til hva som var forventet, målt ved arbeidskraftundersøkelsen (AKU), der forventingen var stabilt på 3,7 prosent. I oljesektoren er det for tiden nedbemanning, det samme skjer i andre bransjer, for eksempel bygge- og anleggsbransjen. For olje- og gassnæringen var det en nedgang i tallet på ledige stillinger på hele 65 prosent fra 1.kvartal 2014 til samme kvartal 2015 (SSB). Samlet for alle næringer var nedgangen 4 prosent sammenlignet med 1.kvartal 2014.

Så er spørsmålet om de mange arbeidsinnvandrerne som har kommet til Norge de siste årene reiser hjem igjen, eller om de blir i Norge, ikke minst relatert til de svært høye lønnsforskjellene mellom land som Norge og for eksempel Polen, samt de veletablerte og høye velferdsytelsene vi har. Akkurat sistnevnte kan bli en ond sirkel for ulike bransjer. HRS er blitt fortalt at nettopp i bygge- og anleggsbransjen er det nedgang i oppdrag, hvilket resulterer i at (spesielt) arbeidsinnvandrere permitteres. Flere av disse hever så sine økonomiske rettigheter på NAV, men jobber samtidig svart. Dermed bidrar de samme også til at det blir enda færre oppdrag for bygge- og anleggsbransjen.

Arbeidsledige

Ser vi på andelen arbeidsledige innvandrere av totalt antall ledige for 1.kvartal 2001 sammenlignet med 1.kvartal 2015, er denne steget fra 15,8 prosent til 38,3 prosent, en økning på 22,5 prosentpoeng.

For innvandrere med bakgrunn fra EU/EFTA, Nord-Amerika, Australia og New Zealand (gruppe 1) økte arbeidsledigheten fra 2,7 i 2001 til 18,7 prosent av totalt antall ledige. Det er en økning på 16 prosentpoeng i perioden. For dem med landbakgrunn fra Asia, Tyrkia, Afrika, Latin-Amerika, Europa utenom EU/EFTA, Oseania utenom Australia og New Zealand (gruppe 2) økte ledigheten fra 15,5 i 2001 til 31,8 prosent i 2015, en økning på 16,3 prosentpoeng. Jamfør figur under.



Figur 10 Andelen arbeidsledige innvandrere av den totale andelen registrert helt ledige for perioden 2001-2015, samtlige år er 1.kvartal, samt utviklingen for gruppe 1 og gruppe 2 (se tekst) i perioden. Prosent. Kilde: SSB

3.2 Oslo

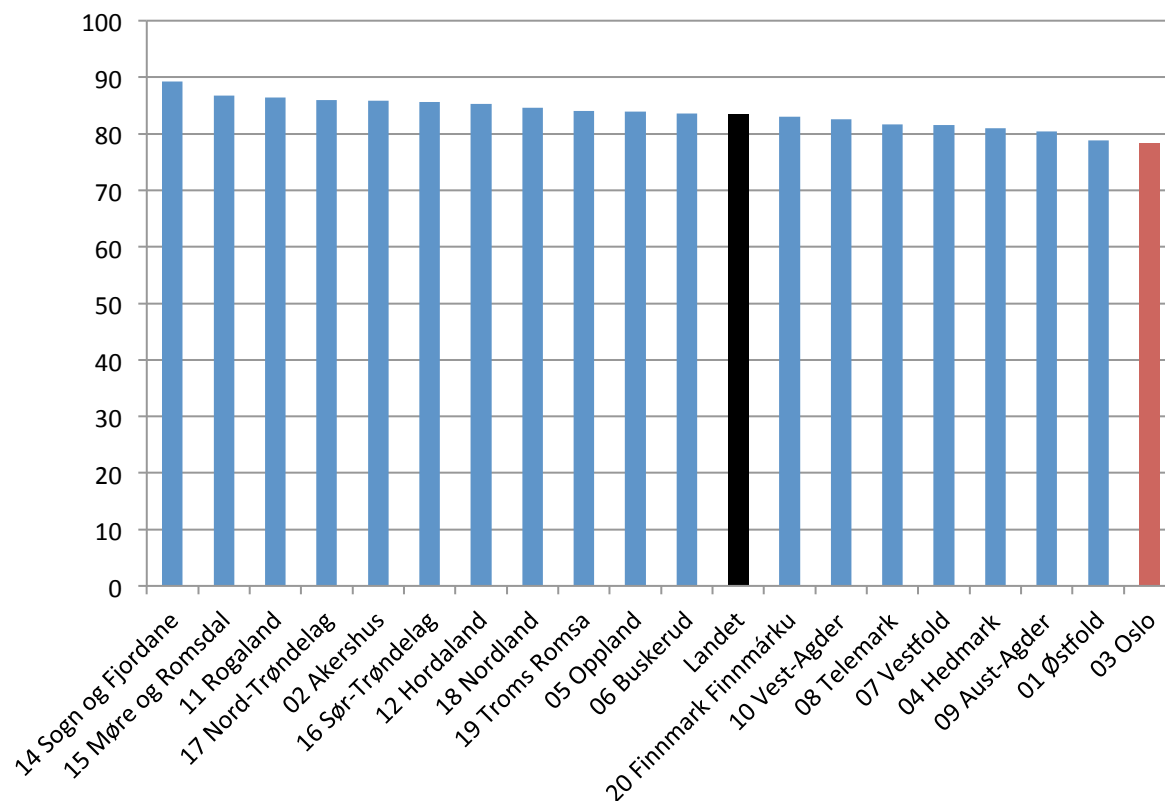
Siden Oslo har så mye høyere andel av innvandrere fra spesielt ikke-vestlige land enn resten av landet, vil dette kunne slå inn på Oslos arbeidsmarkedsstatistikk.

Innvandringens effekt på sysselsettingsnivået fremkommer etter vår tolkning i en av SSBs mest sentrale aggregerte sysselsettingstabeller.

40-54 år

Gitt ulike gruppers ulike sysselsetting er det også interessant å se på det aldersspennet som har høyest sysselsettingsgrad, nemlig aldersgruppen 40-54 år. Det er for øvrig også i denne aldersgruppen vi finner dem som betaler mest i skatt.

Dersom sysselsettingsnivået fordeles etter aldersgruppen 40-54 år har Oslo lavest sysselsettingsgrad av samtlige fylker i Norge, jamfør figuren under.



Figur 11 Andel sysselsatte 40-54 år etter fylke, 2013. Kilde: SSB

Oslo hadde en sysselsettingsgrad på 78 prosent for denne aldersgruppen, mens gjennomsnittet for landet var på 84 prosent. Vestland fylkene Sogn og Fjordane, Møre og Romsdal, Rogaland og Hordaland ligger på topp med en sysselsetting på mellom 89 og 85 prosent.

Det faktum at Oslo ligger lavest i denne gruppen kan være en indikasjon på at Oslos befolkningssammensetning får innvirkning. Det vil si at den høye andel ikke-vestlige innvandrere og deres lave sysselsetting får effekt på sysselsettingsgraden i Oslo.⁶

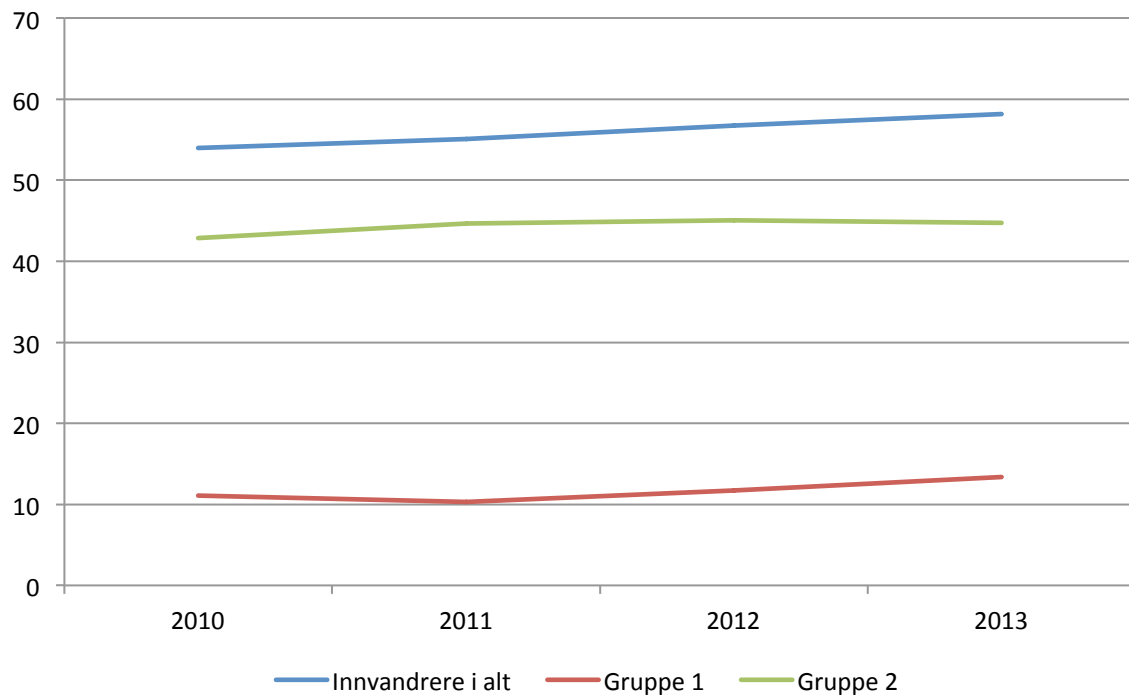
Arbeidsledige

Oslo kommunes statistikkbank over arbeidsledige følger ikke samme definisjoner som SSB. Oslo presenterer tallene for helt arbeidsledige og personer på tiltak for hvert år, og da "kun" fra 2010 samt at tallene "bare" er ajourført til og med 2013.

Figuren under viser at andelen arbeidsledige innvandrere og personer på tiltak av totalt antall ledige og på tiltak for 2010 sammenlignet med 2013, steg fra 55 prosent til 58 prosent. Dette tilsier at det har vært en høy andel i hele perioden samt en økning på 3 prosentpoeng i perioden.

⁶ Se for øvrig vår tidligere rapport *Sysselsetting Norge og Oslo (N-2-2012)*.

For innvandrere med bakgrunn fra EU/EØS (gruppe 1) økte arbeidsledigheten fra 10 prosent i 2010 til 13 prosent i perioden, mens for dem med landbakgrunn fra Asia etc. (gruppe 2) har ledigheten og dem på tiltak ligget stabilt høyt i hele perioden (fra 43 prosent i 2010 til 45 prosent i 2013).



Figur 12 Andelen arbeidsledige og personer på tiltak blant innvandrere av den totale andelen for perioden 2010-2013 i Oslo, samt utviklingen for gruppe 1 (EU/EØS mv) og gruppe 2 (Asia mv). Prosent. Kilde: Oslo kommune

4 Skatt

Sysselsettingsgrad (jamfør kap.3) vil ha en direkte effekt på skatteinntekter. Noen innvandrersgrupper med lave sysselsetting tilsier at de i liten grad kan være med på å delfinansiere offentlige velferdsordninger via skatteseddelen. Vi har tidligere vist at det er stor forskjell i skatte- og trygderegnskapet, både for vestlige og ikke-vestlige innvandrershusholdningers bidrag til velferdsstaten sammenliknet med norske husholdninger og mellom vestlige og ikke-vestlige innvandrershusholdninger.⁷ De oppdaterte tallene vi benytter her kommer også fra SSB, publisert etter skriftlig spørsmål i Stortinget.⁸

4.1 Skatt og grupper

Tallene som finansminister Siv Jensen har innhentet hos SSB, seksjon for inntekts- og lønnsstatistikk, er et tilsvarende svar til et skriftlig spørsmål fra Per Olaf Lundteigen. Det Lundteigen lurer på er hvordan skatteprofilen til ulike grupper i Norge ser ut, altså hvor mye skatt betaler ulike grupper?

Utgangspunktet for Lundteigen spørsmål er tilsynelatende ønsket om å forhindre fattigdomsutvikling blant innvandrersbefolkningen, da han skriver:

Finansieringa av våre universelle velferdsordningar byggjer mellom anna på eit relativt høgt skattenivå og høg sysselsettingsgrad. Det norske samfunnet er bygt opp rundt toinntektsfamiljar. Å sikre at også innvandrarsfamiljar blir toinntektsfamiljar er det viktigaste enkelttiltaket for å hindre fattigdom i innvandrarsbefolkninga. På denne bakgrunn er det viktig å synleggjera skilnader i utlikna skatt mellom ulike innvandrarsgrupper og befolkninga elles for dei aldersgruppene som har høgast yrkesdeltaking.

Likevel ”avslører” Lundteigen i første setning at det ligger en klar bekymring for fremtidig finansiering av velferdsstaten. En slik bekymring er berettiget, ikke minst sett i lys av fallende oljepris. Norge kan altså ikke til evig tid kjøpe seg fri fra de utfordringer som innvandringen produserer. Vi innhentes før eller siden av realitetene, og spørsmålet er om vi nå har startet en slik prosess.

⁷ Rapport *Skatte- og trygderegnskap for Norges husholdninger (N-1-2013)* og *Skatt- og trygderegnskap for utvalgte innvandrershusholdninger (N-2-2013)*.

⁸ Tallene ble levert som vedlegg, datert 18. desember 2014.

<https://www.stortinget.no/globalassets/pdf/dokumentserien/2014-2015/dok15-201415-0377-vedlegg.pdf>

Det er ikke det at det ikke finnes slike tall fra før, men interessen for slike tall har stort sett vært fraværende. Tallenes tale er like klar som de tidligere publiserte fra HRS: innvandrergupper betaler mindre skatt og forbruker hovedsakelig mer trygd, men merk så at forskjellene mellom ulike innvandrergupper er stor. Utfordringen er at de gruppene som bidrar minst til samfunnsøkonomien også er de gruppene som vokser raskest og er de største.

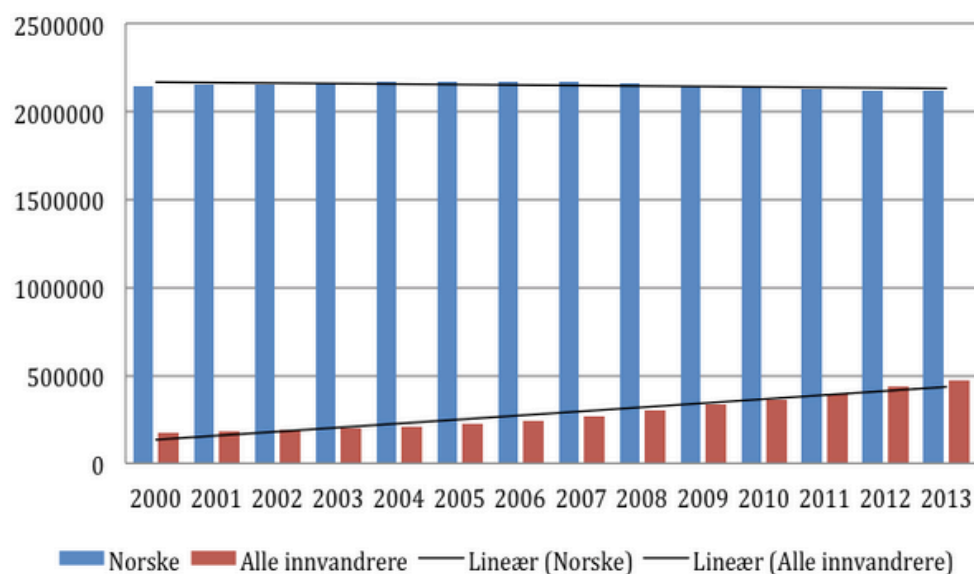
Vi skal derfor ut fra SSBs beregninger først se litt nærmere på hvordan gruppene utvikler seg.

4.1.1 Befolkningsgrupper i alderen 25-62 år

Det første vi skal merke oss er at vi snakker befolkningsgrupper i alderen 25-62 år, altså den perioden vi er, eller bør være, mest arbeidsdyktig og slik sett, gjennom vår skatt, bidrar mest til å beholde velferdssamfunnet. Perioden som SSB har sett på er fra år 2000 til og med 2013.

I det følgende brukes norske i betydningen den delen av befolkningen hvor innvandrere ikke er inkludert. Innvandrere betyr førstegenerasjonsinnvandrere, det vil si utenlandskfødte med utenlandskfødte foreldre og besteforeldre. Det betyr igjen at norske inkluderer andregenerasjonsinnvandrere, det vil si norskfødte med innvandrerforeldre.

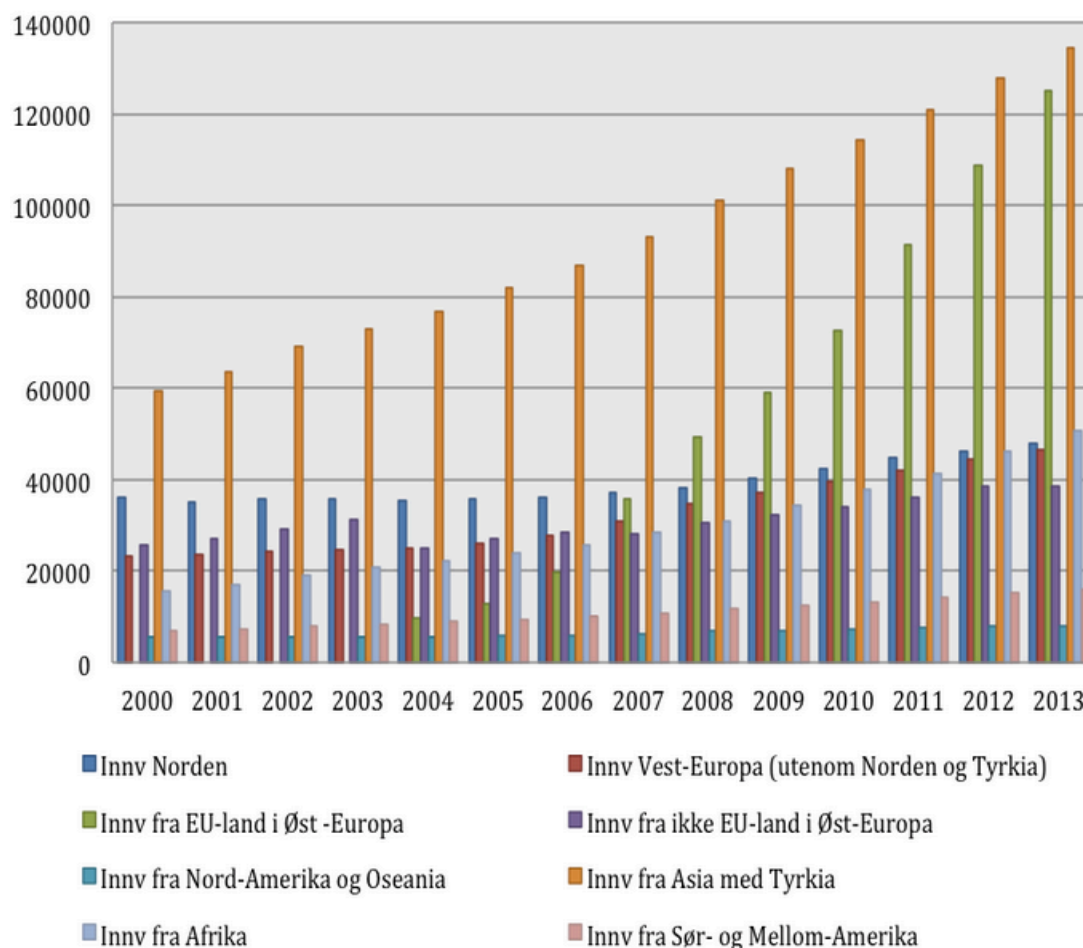
Tallene forteller oss at vi var i overkant av 21.019 færre norske (i alderen 25-62 år) i 2013 enn vi var i 2000, samtidig med at det ble over 295.000 (i alderen 25-62 år) flere innvandrere i samme periode, jamfør figuren under.



Figur 13 Norske versus innvandrere 2000-2013, alder 25-62 år. Kilde: SSB

Samtidig utvikler gruppene seg svært forskjellig. Flest innvandrere i denne aldersgruppen har vi fra Asia inkludert Tyrkia, som i 2000 var på 59.500 og i 2013 på 134.378. Det utgjør en økning i perioden på 126 prosent. Men den største økningen har vi i innvandrere fra EU-land i Øst-Europa. Denne gruppen ble innført i SSBs statistikk fra 2004, i tråd med at stadig flere av de øst-europeiske landene blir EU-medlem. Fra 2004 til og med 2013 har denne gruppen økt fra 9.600 til 125.000, en økning på ni år på 1.196 prosent.

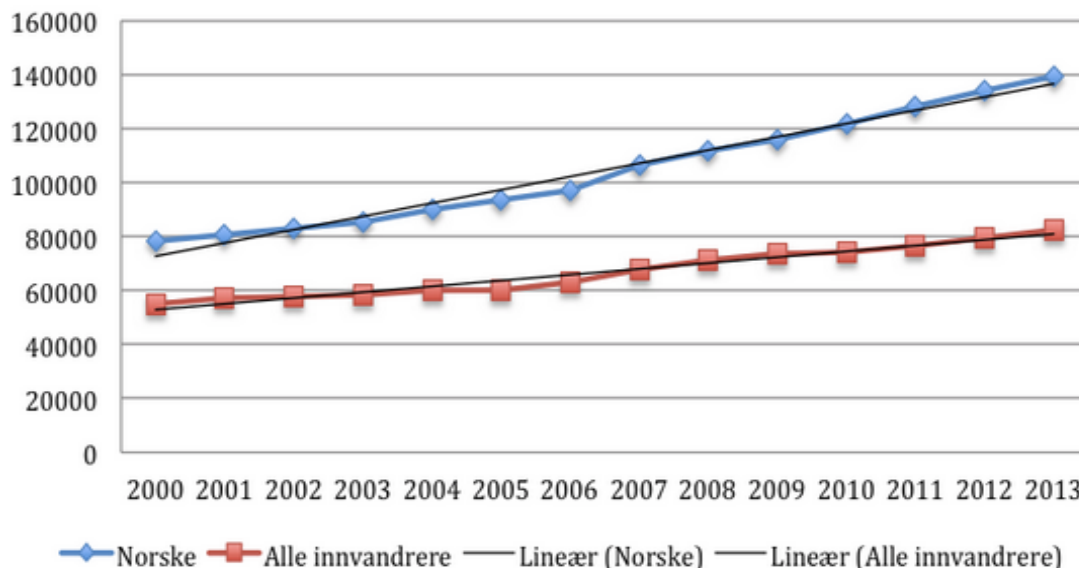
Den gruppen med svakest vekst, er innvandrere fra Nord-Amerika og Oseania. I 2000 var det 5.410 og i 2013 var den vokst til i overkant av 8 000, en økning på nesten 50 prosent. Denne gruppen er imidlertid den økonomiske sterkeste innvandrerguppen i Norge, som også betaler mer skatt enn norske. I figuren under fremkommer befolkningsutviklingen i perioden i denne aldersgruppen til de forskjellige innvandrerguppene.



Figur 14 Antall innvandrere etter grupper i perioden 2000-2013, alder 25-62 år. Kilde: SSB

4.1.2 Utliknet skatt

Utlignet skatt fordelt på de ulike befolkningsgruppene avdekker at norske betaler langt mer skatt enn innvandrerbefolkningen, jamfør figuren under, samtidig som forskjellene mellom innvandrergruppene er betydelige.

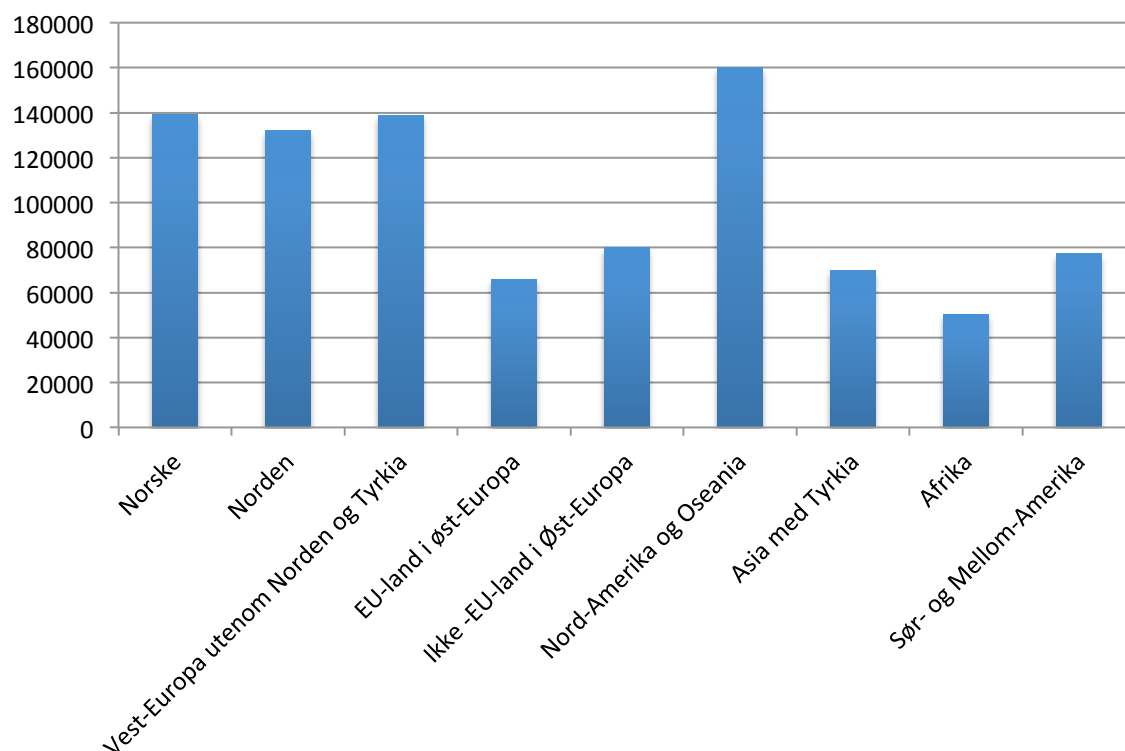


Figur 15 Gjennomsnittlig utlignet skatt perioden 2000-2013 for norske versus innvandrere, 25-62 år. Kroner. Kilde: SSB

Ser vi nærmere på 2013 og fordelingene på de ulike gruppene, kommer forskjellene klart frem.

Som figuren under viser betalte innvandrere fra Nord-Amerika og Oseania (som er en liten gruppe) og befolkningen uten innvandrerbakgrunn mest skatt med 139.000 kroner i gjennomsnitt per husholdning. Tett på fulgte innvandrerhusholdninger med bakgrunn fra Vest-Europa (utenom Norden og Tyrkia) med 138.700 kroner i gjennomsnitt og Norden med 132.000 kroner.

Deretter ser vi at det er et betydelig gap ned til de neste innvandrergruppene, der samtlige betalte langt mindre skatt enn befolkningen uten innvandrerbakgrunn. Dette gjelder de fire tallrike innvandrergruppene fra ikke-EU-land fra Øst-Europa, EU-land fra Øst-Europa, Asia og Afrika. Innvandrere fra disse fire regionene utgjorde 615.000 personer i 2015, det vil si at de utgjorde mer enn $\frac{3}{4}$ -deler av Norges innvandrerbefolkning (som i alt utgjorde 805.000 personer per 1. januar 2015, her er ikke norskfødte med innvandrerforeldre inkludert).



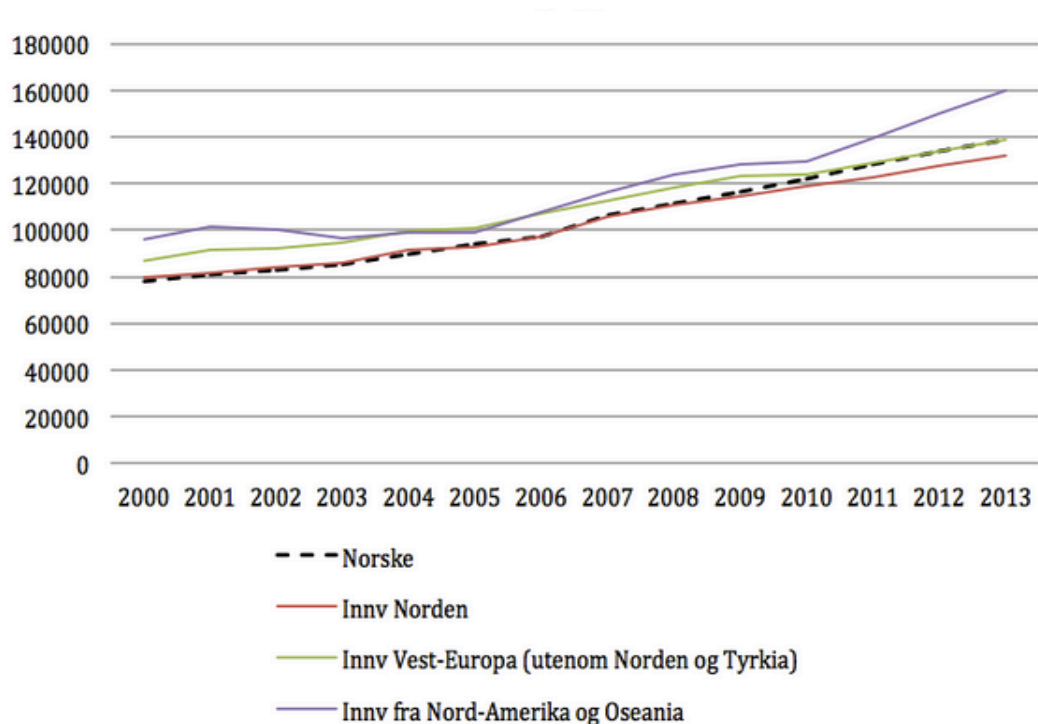
Figur 16 Utlignet skatt per forbruksenhet for befolkningen uten innvandrerbakgrunn og ulike regioner av landbakgrunn. Hovedinntektstaker 25-62 år. 2013. Gjennomsnitt. Kroner. Kilde: SSB

I tabellen under fremkommer en oversikt over de forskjellige gruppenes utlignet gjennomsnittlig skatt og antall personer i 2013, samt befolkningsendring og skatteendring siden 2000 (merk: for innvandrere fra EU-land i Øst-Europa er tallet fra 2004, samtidig med at endringene i gruppen av innvandrere fra ikke EU-land i Øst-Europa gjenspeiler at noen landgrupper etter hvert flyttes over til EU-land).

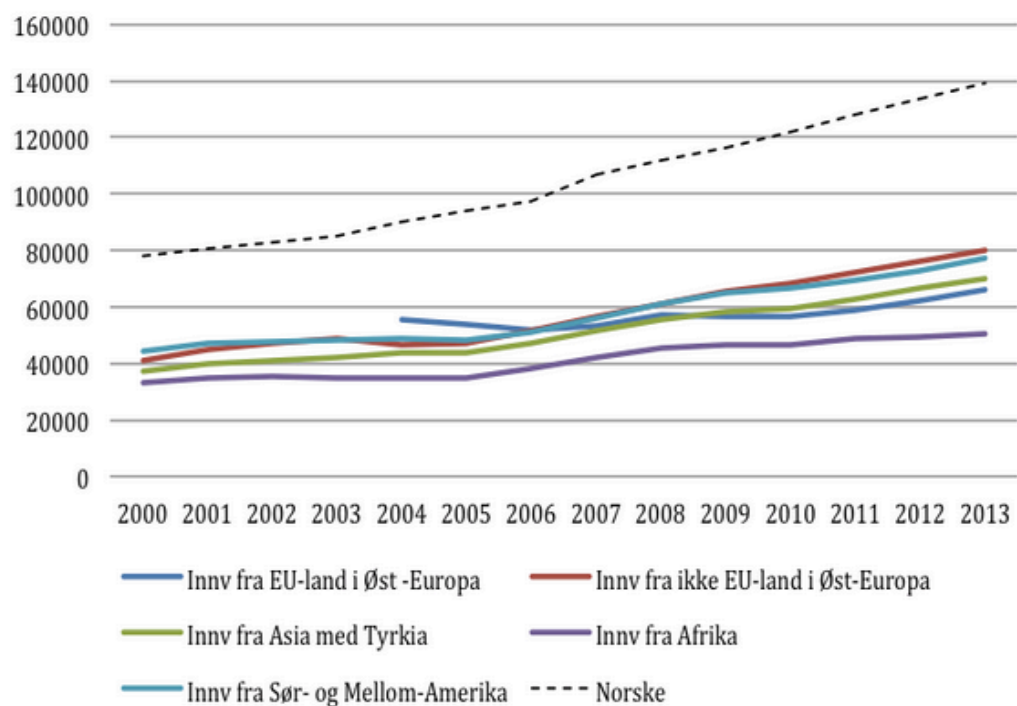
	Utlignet skatt 2013 (gjennomsnitt)	Antall personer 2013	Befolkningsendring i perioden	Skatteendring i perioden
Norske	139 000	2 118 208	- 1 %	78 %
Alle innvandrere	82 500	466 948	172 %	50 %
Herav:				
Innvandrere fra Norden	132 000	47 935	33 %	66 %
Innvandrere fra Vest-Europa (utenom Norden og Tyrkia)	138 700	46 585	99 %	60 %
Innvandrere fra EU-land i Øst-Europa	65 800	125 000	1 196 % (merk fra 2004)	18 %
Innvandrere fra ikke EU-land i Øst-Europa	79 900	38 402	49 % (må sees i sammenheng med gruppen over)	95 %
Innvandrere fra Nord-Amerika og Oseania	159 900	8 097	50 %	67 %
Innvandrere fra Asia med Tyrkia	69 700	134 378	126 %	87 %
Innvandrere fra Afrika	50 300	50 586	223 %	52 %
Innvandrere fra Sør- og Mellom-Amerika	77 200	15 965	127 %	74 %

Tabell 2 Utlignet gjennomsnittlig skatt, antall personer i gruppen, befolknings- og skatteendring for 2000 versus 2013. Kilde: SSB

Utviklingen i perioden 2000-2013 fordelt på henholdsvis de sterkeste og svakeste skattebetalerne i forhold til norske, fremkommer i figurene under:



Figur 17 De sterkeste skattebetalerne (gjennomsnittlig) sammenlignet med befolkningen uten innvandringsbakgrunn for perioden 2000-2013. Aldersgruppe 25-62 år. Kroner. Kilde: SSB



Figur 18 De svakeste skattebetalerne (gjennomsnittlig) sammenlignet med befolkningen uten innvandringsbakgrunn for perioden 2000-2013. Aldersgruppe 25-62 år. Kroner. Kilde: SSB

4.1.3 Østeuropeere fra EU-land

Det kanskje mest overraskende med disse skattetallene er de lave skatteinntektene fra husholdninger med landbakgrunn EU-land i Øst-Europa. Disse betalte i 2013 i gjennomsnitt i underkant av 66.000 kroner i skatt per husholdning, noe som tilsvarer under halvparten av det befolkningen uten innvandrerbakgrunn betalte i skatt (139.000 kroner).

I løpet av de siste årene har denne innvandrergruppen mangedoblet seg i størrelse, fra 13.000 personer i alderen 25-62 år i 2004 til 125.000 i samme aldersgruppe i 2013. Gruppen har siden fortsatt å vokse. Når de som gruppe betaler bare halvparten så mye skatt som befolkningen uten innvandrerbakgrunn, vil dette få økonomiske konsekvenser for de offentlige regnskaper.

Samtidig ser vi at innvandrere med bakgrunn fra Asia og Afrika også betaler lite skatt. Innvandrerhusholdninger fra Asia betalte i 2013 i underkant av 70.000 kroner i året i skatt, som altså likevel er litt mer enn østeuropeere fra EU-land, men halvparten så mye som befolkningen uten innvandrerbakgrunn.

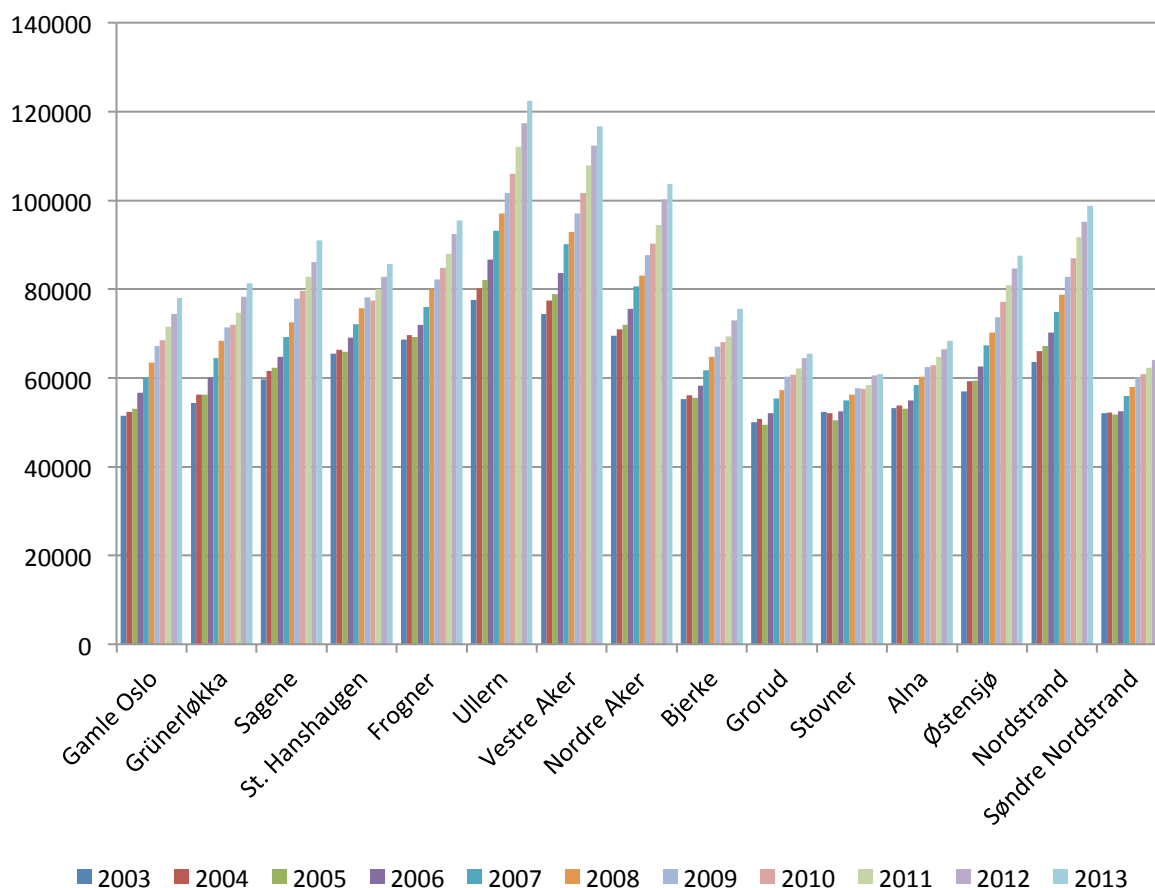
Innvandrere fra Afrika betalte klart minst skatt per husholdning med i overkant av 50.000 kroner i 2013, en drøy tredjedel av det befolkningen uten innvandrerbakgrunn betalte.

4.2 Skattetall Oslo

SSBs tall for median innbetalt skatt per person på 17 år og over fordelt etter bydeler i Oslo viser tendenser til at de lave skatteinnbetalingene fra spesielle grupper i innvandrerbefolkningen begynner å bli synlig på bydelsnivå i Oslo.

Vi har her valgt å bruke median utliknet skatt per innbygger (og ikke gjennomsnittlig utliknet skatt per innbygger) fordi medianmålet er mindre følsomt for ekstremverdier, for eksempel dersom en svært rik person betaler mye skatt ett år i en bydel. Samtidig er mønsteret i stor grad det samme både for gjennomsnitt og median.

Som vi ser av figuren under har bydelene i Groruddalen og Søndre Nordstrand hatt klart lavere vekst i utliknet skatt per person enn alle andre bydeler i Oslo. Vestkantbydeler har en langt høyere vekst.



Figur 19 Utlignet skatt per innbygger på 17 år og over etter bydeler i Oslo, 2003-2013. Median. Kroner. Kilde: SSB

Ni av 15 bydeler (Sentrum, Marka og uoppgitt er ikke tatt med) hadde i 2003 utlignet skatt på under 60.000 kroner. Dette var, i stigende rekkefølge, Grorud (50.100 kroner), Gamle Oslo (51.400 kroner), Søndre Nordstrand (52.000 kroner), Stovner (52.300 kroner), Alna (53.200 kroner), Grünerløkka (54.400 kroner), Bjerke (55.200 kroner), Østensjø (57.000 kroner) og Sagene (59.700 kroner).

Men veksten for de samme på ti år (til og med 2013) har vært høyst ulik. Tar vi dem i samme rekkefølge var veksten for Grorud på 30,5 prosent (til 65.400 kroner), Gamle Oslo 52 prosent (til 78.000 kroner), Søndre Nordstrand 26 prosent (til 65.600 kroner), Stovner 16 prosent (til 60.900 kroner), Alna 28 prosent (til 68.300 kroner), Grünerløkka 49 prosent (81.300 kroner), Bjerke 30 prosent (til 75.600 kroner), Østensjø 53,5 prosent (til 98.800 kroner) og Sagene 52 prosent (til 85.600 kroner).

Østensjø, Gamle Oslo, Grünerløkka og Sagene har altså hatt den mest gunstige utviklingen blant de som lå lavest i 2003. Likevel finner vi den høyeste veksten blant de vestkantbydelene som også hadde et rimelig høyt utgangspunkt. Høyest vekst av alle hadde Ullern med 58 prosent (fra 77.600 til 122.500 kroner), så følger Vestre Aker med 57 prosent (fra 74.400 til 116.600 kroner) og Nordstrand på 55 prosent (fra 63.600 til 98.800 kroner). Også Nordre Aker ligger relativt høyt med en vekst på 49

prosent (fra 74.400 til 103.700 kroner), men veksten er mindre enn for bydeler som Sagene, Gamle Oslo og Grünerløkka. Frogner gjør det derimot ikke så bra som de øvrige vestkantbydelene. Bydel Frogner hadde i 2003 innbetalt skatt per person på 68.700 kroner. I 2013 var den på 95.500 kroner, som tilsier en vekst på 39 prosent.

Det betyr igjen at de fem mest innvandringstette bydelene i Groruddalen (Grorud, Stovner, Alna og Bjerke) og Søndre Nordstrand har hatt den svakeste prosentvise veksten i innbetalt skatt per person blant disse angitte bydelene. Likevel skiller Bjerke seg noe ut, da Bjerke hadde en høyere vekst enn St. Hanshaugen, da med en vekst på 37 prosent mot St. Hanshaugen på 31 prosent. Jmfør tabell under. Den gjennomsnittlige veksten for hele Oslo var på 43 prosent.

Bydel	Vekst i perioden
1. Ullern	58 %
2. Vestre Aker	57 %
3. Nordstrand	55 %
4. Østensjø	53,5 %
5. Sagene	52 %
6. Gamle Oslo	52 %
7. Grünerløkka	49 %
8. Nordre Aker	49 %
9. Frogner	39 %
10. Bjerke	37 %
11. St. Hanshaugen	31 %
12. Grorud	30,5 %
13. Alna	28 %
14. Søndre Nordstrand	26 %
15. Stovner	16 %

Tabell 3 Prosentvis vekst i innbetalt skatt per person over 17 år i angitt bydeler 2003 til og med 2013. Kilde: SSB

I figur 19 (over) så vi på veksten i absolutte tall målt i kroner. Da er den svake utviklingen i Groruddalen, med unntak av Bjerke, og Søndre-Nordstrand enda mer tydelig. Her må det legges til at selv om Bjerke har hatt en gunstig utvikling så startet bydelen på et lavt nivå (55.200 kroner) hvilket tilsier at selv med en vekst på 37 prosent (til 75.600 kroner) så er de målt i kroner blant de fem svakeste bydelene i 2013.

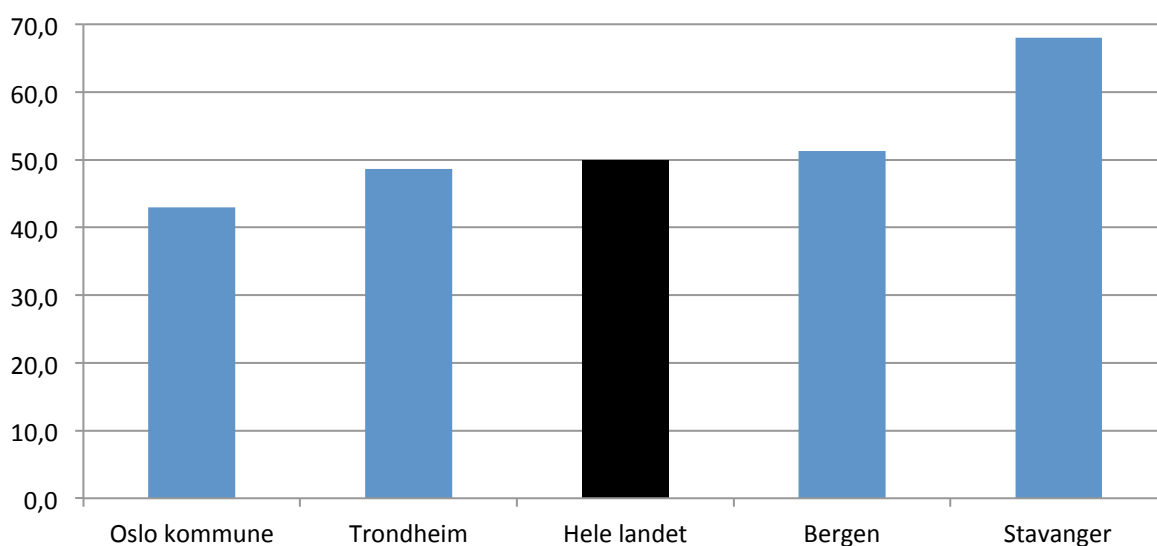
De fire vestkantbydelene, Ullern, Vestre Aker, Nordre Aker og Frogner (der altså sistnevnte "kun" har en vekst på 39 prosent), hadde for eksempel mer enn dobbelt så stor vekst i innbetalt skatt per innbygger (+37.000 kroner) som bydelene i Groruddalen (+15.000 kroner) i perioden. Dermed kan det se ut til å være tendenser til at noen innvandrergruppers lave skatteinnbetalinger er i ferd med å svekke skattegrunnlaget på bydelsnivå i Oslo.

Samtidig viser også tallene i figur 19 de store nivåforskjellene i skatteinnbetalinger per innbygger mellom bydelene i Oslo. Median for utliknet skatt per innbygger i de

fire nevnte vestkantbydelene var på i underkant av 110.000 kroner i 2013. Dette betyr at personer i disse bydelene betalte 68 prosent mer skatt per person enn personer i bydeler i Groruddalen. I tillegg ser vi at forskjellene i innbetalt skatt per person har økt markant over tid. I 2003 betalte personer i de fire vestkantbydelene 38 prosent mer skatt per person enn personer i Groruddalen. Mens i 2013 hadde forskjellen økt med 24 prosentpoeng til 68 prosent. Dette kan tyde på at skattegrunnlaget i de mest innvandrertette bydelene i Oslo har blitt svekket over tid. Dette betyr igjen at Oslos skattebyrde i stadig større grad må bæres av personer bosatt i noen av hovedstadens bydeler, nærmere bestemt de med norsk bakgrunn bosatt på vestkanten (og Nordstrand).

4.3 Sammenlikning av utviklingen i utliknet skatt per innbygger for noen storbyer

Vi har også sett på utviklingen i median utliknet skatt per innbygger fra 2003-2013 i de fire største byene i Norge (Oslo, Stavanger, Bergen og Trondheim), samt utviklingen for landet. Her kan det se ut som Oslo sakker akterut.



Figur 20 Prosentvis endring i utliknet skatt per innbygger på 17 år og over i Oslo, Stavanger, Bergen og Trondheim samt landet. 2003-2013. Median. Kroner. Kilde: SSB

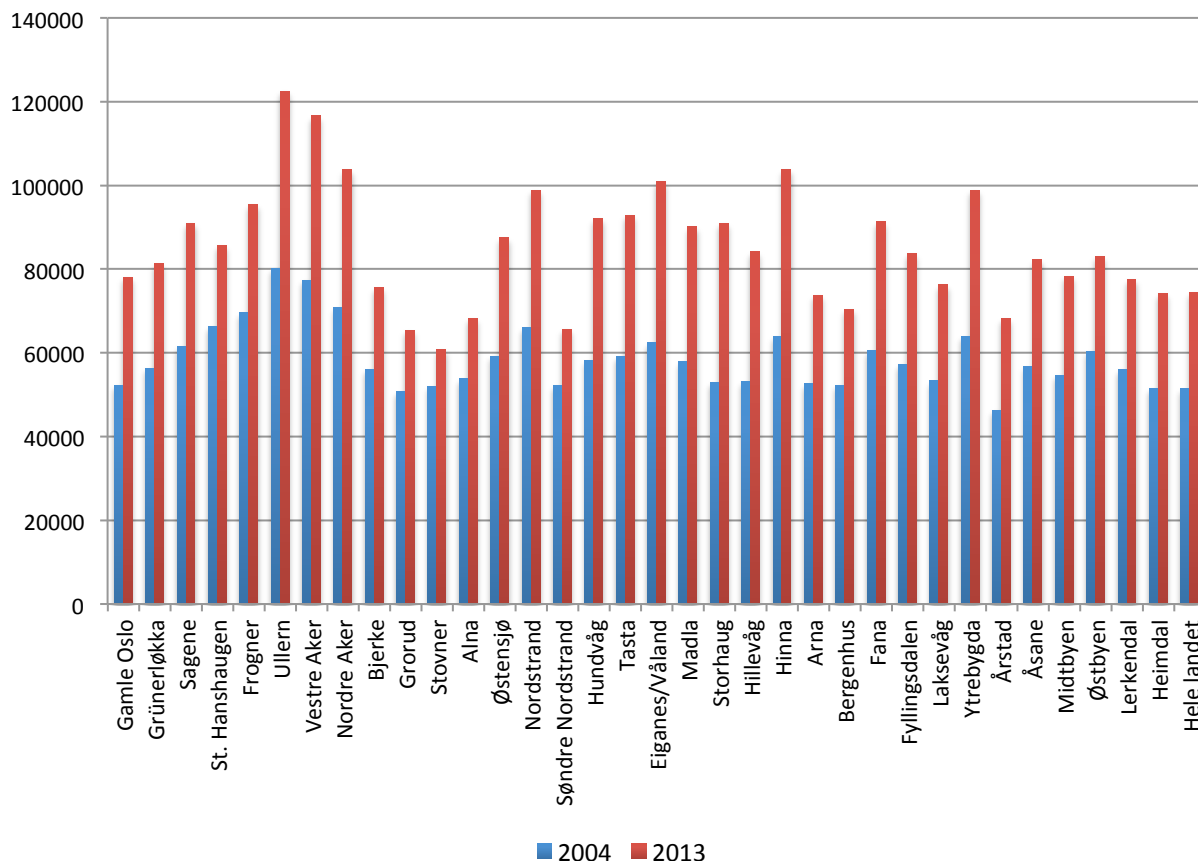
I perioden 2003-2013 hadde Oslo den svakeste utviklingen av samtlige storbyer i Norge med en prosentvis vekst i median utliknet skatt per person på 43 prosent. Til sammenlikning var veksten i Trondheim på 49 prosent, i Bergen 51 prosent og i Stavanger hele 68 prosent. På landsbasis var veksten i denne perioden på 50 prosent, 7 prosentpoeng mer enn Oslo.

Den høye veksten i Stavanger bidro til at byen har gått forbi Oslo i utliknet skatt per innbygger. I 2003 var utliknet skatt per innbygger i Stavanger syv prosent lavere enn i Oslo. I 2013 var den 9 prosent høyere enn i Oslo.

4.3.1 Bydeler

Videre har vi sammenliknet utviklingen i median skattbar inntekt per person i bydeler i de fire storbyene fra 2004-2013. (Vi har her tatt utgangspunkt i 2004 fordi det manglet tall for bydeler i Trondheim fra 2003).

Også når vi sammenlikner bydeler i de fire største norske byene ser vi at Oslobydelene i Groruddalen, kanskje med et unntak for Bjerke, og Søndre-Nordstrand skiller seg ut med å være de som har hatt den svakeste utviklingen, jamfør figuren under.



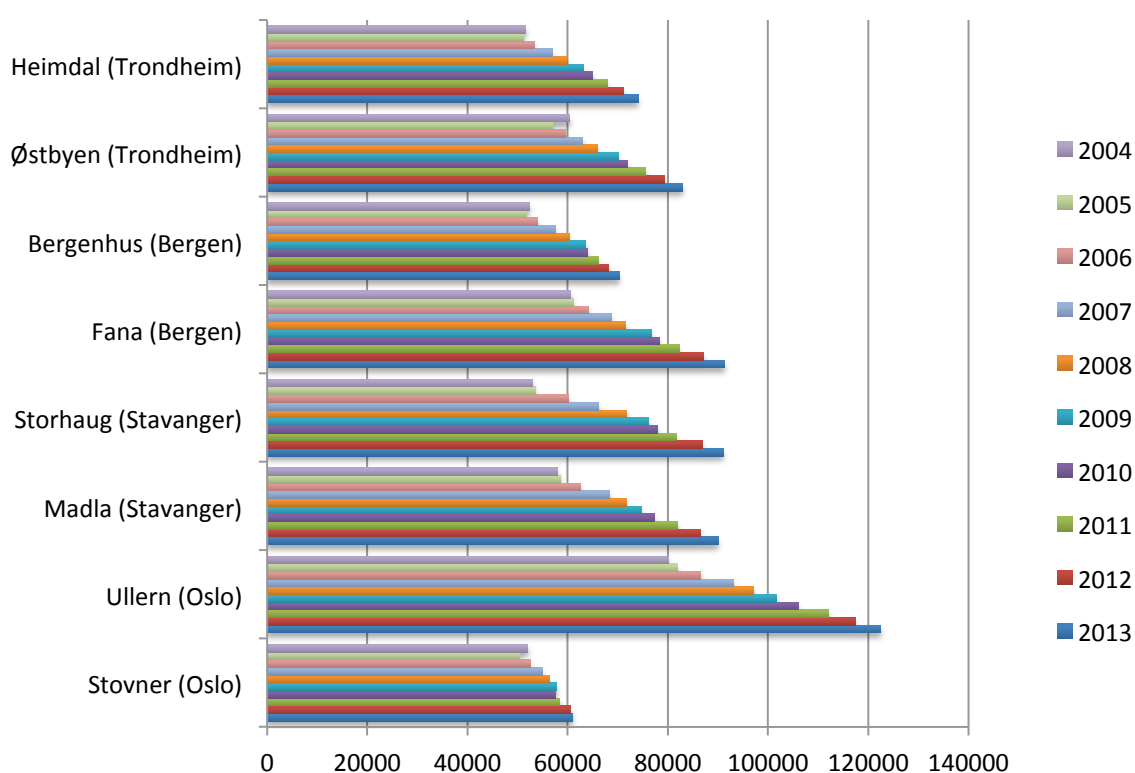
Figur 21 Median utliknet skatt per innbygger på 17 år og over i bydeler i hhv Oslo, Stavanger, Bergen og Trondheim, samt hele landet. 2004 og 2013. Median. Kroner. Kilde: SSB

De fire bydelene med svakest vekst i utliknet skatt per innbygger i årene fra 2004-2013, blant alle bydeler i de fire største byene i Norge, var alle bydeler i Oslo: Stovner

(17 prosent), Søndre Nordstrand (26 prosent), Alna (27 prosent) og Grorud (29 prosent). I Stavanger hadde Madla svakest vekst med 55 prosent, mens Storhaug hadde høyest vekst på 72 prosent. Sistnevnte utgjorde også høyest vekst for samtlige bydeler i alle fire byene. I Bergen var det svakest vekst i bydel Bergenhus (34 prosent) og best for Fana (51 prosent). Trondheims svakeste vekst finner vi i Østbyen (37 prosent), mens Heimdal hadde høyest vekst (44 prosent) for 2004 versus 2013.

I tillegg fremkommer at nivået på uliknet skatt per innbygger (målt i kroner) var lavest i de fire nevnte østkantbydelene i Oslo.

Tar vi utviklingen for bydelene med dårligst og best vekst i de fire byene for hele perioden (2004-2013) målt i kroner, fremkommer følgende mønster:



Figur 22 Median utlignet skatt per innbygger på 17 år og over for bydelene med svakest og best vekst i hhv Oslo, Stavanger, Bergen og Trondheim. 2004-2013. Median. Kroner. Kilde: SSB

Oslo er også den eneste av disse storbyene i Norge som har en relativt klart definert øst- og vestkant. I Stavanger, Bergen og Trondheim er det langt mindre forskjeller mellom bydelene. I figur 22 har vi sammenlignet bydelene med henholdsvis svakest og høyest vekst, men som vi ser er det nødvendigvis ikke ensbetydende med at de samme bydelene er de med lavest/høyest median utlignet skatt. For Oslo er dette tilfellet, der Ullern bydel utlignet skatt per innbygger på 122.500 kroner i 2013, som var 61.600 kroner mer per person enn for Stovner bydel (60.900 kroner i 2013). I Stavanger var det Hinna som utlignet mest skatt med 103.900 per person, mens det

var lavest for Hillevåg med 84.100 kroner. Det gir en differanse på 19.800 kroner. For Bergen var det Ytrebygda som utlignet mest skatt med 98.800 kroner og minst fra Årstad med 68.100 kroner, en differanse på 30.700 kroner. I Trondheim var det nettopp Østbyen som utlignet mest skatt med 83.000 kroner, mens minst kom fra Heimdal med 74.100 kroner. Dette gir dog bare en differanse på 8.900 kroner. I tabell 4 ser vi differansen både i kroner og prosent.

Bydeler i	Høyest utlignet skatt 2013	Lavest utlignet skatt 2013	Differanse i kroner	Differanse i prosent
Oslo	122.500	60.900	61.600	101 %
Stavanger	103.900	84.100	19.800	23,5 %
Bergen	98.800	68.100	30.700	45 %
Trondheim	83.000	74.100	8.900	12 %

Tabell 4 Differansen mellom bydelene i hhv Oslo, Stavanger, Bergen og Trondheim som median utlignet mest og minst skatt per person på 17 år og over i 2013. Kroner og prosent. Kilde: SSB

Som kjent har bydelene i Oslo høyere folketall enn de aller fleste kommuner. Vi vil derfor i det følgende sammenligne Oslos bydeler Stovner, Søndre Nordstrand, Alna og Grorud med kommunene.

4.3.2 Svak skatteutvikling

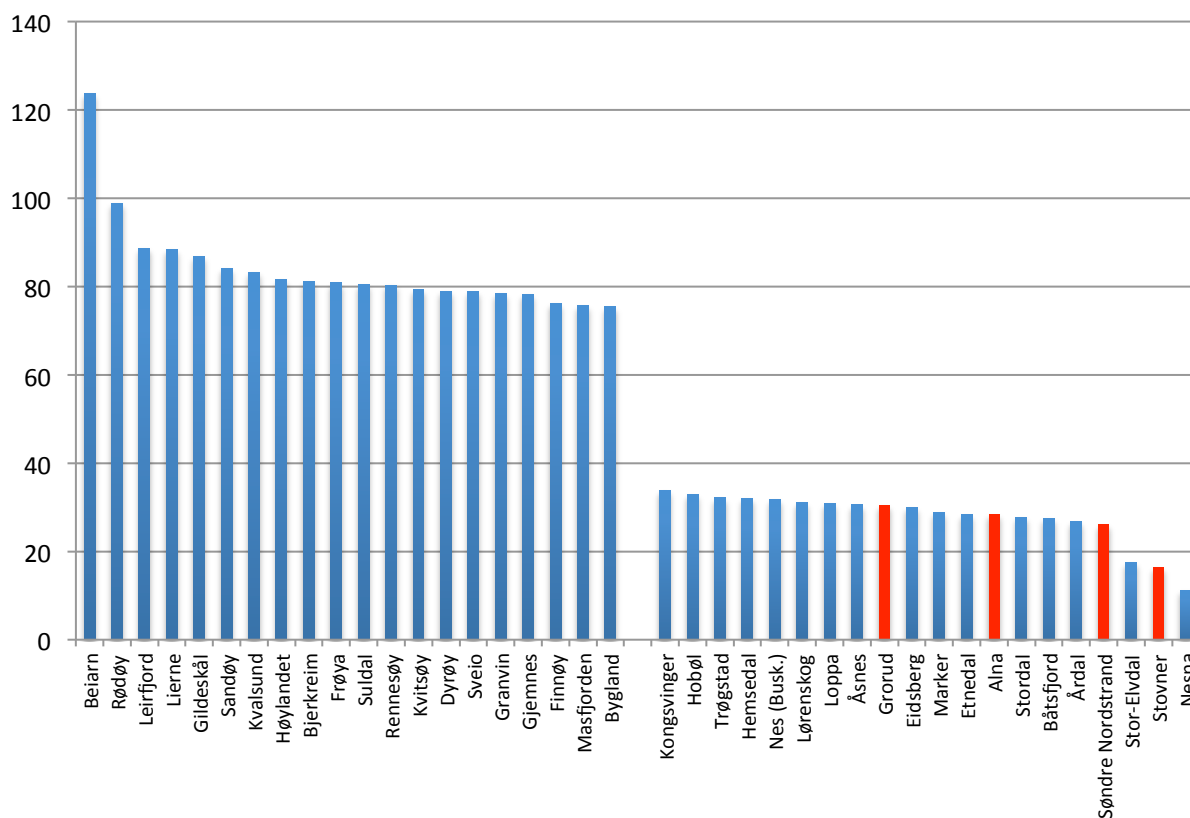
Siden bydelene i Oslo alle er større i folketall enn de aller fleste norske kommuner er det også relevant å sammenligne med kommuner.

I en fordeling av Norges 423 ulike kommuner, fordelt på de med høyest og svakest vekst i median utlignet skatt, fremkommer at samtlige av bydelene Stovner, Søndre Nordstrand, Alna og Grorud plasserer seg blant de åtte kommunene i Norge som har hatt den svakeste veksten i utliknet skatt.

Det betyr at disse bydelene plasserer seg inn blant de 2 prosentene av kommune-Norge som har hatt svakest utvikling i utliknet skatt per innbygger i perioden 2003-2013.

Bydel Stovner plasserte seg nest nederst. Bare en av Norges kommuner, Nesna, hadde svakere vekst i utliknet skatt enn bydel Stovner.

Jamfør figuren under.



Figur 23 Utvikling i median utlignet skatt per innbygger på 17 år og over i perioden 2003-2013 for bydelene Grorud, Alna, Søndre-Nordstrand og Stovner sammenlignet med de kommunene som hadde høyest og lavest vekst i perioden. Prosent. Kilde: SSB

Demografien i Oslo undergraver Oslos skattegrunnlag

Det vi etter all sannsynlighet ser er klare indikasjoner på at den raske endringen i Oslos demografi, med en stadig større andel av befolkningen med innvandrerbakgrunn, og da spesielt ikke-vestlig landbakgrunn, ser ut til å ha en direkte effekt på Oslos skattegrunnlag.

Utviklingen bør ikke være overraskende sett på bakgrunn av hvor mye mindre skatt enkelte innvandrergrupper betaler. Innvandrere med bakgrunn fra EU-land i Øst-Europa betalte under halvparten så mye skatt enn befolkningen uten innvandringsbakgrunn og innvandrere fra Afrika betalte bare en drøy tredjedel.

Oslo har hatt svakest utvikling i utlignet skatt per person i årene 2003-2013 blant de fire største byene i Norge og har også hatt en svakere utvikling enn landsgjennomsnittet.

I tillegg har vi sett at utviklingen var spesielt svak i de bydelene med høyest innvandrerbefolkning. Innbyggere i bydel Stovner, som er den bydelen med høyeste andel av befolkningen med ikke-vestlig bakgrunn (44 prosent), hadde for eksempel nest lavest vekst i utlignet skatt sammenlignet med alle andre kommuner og

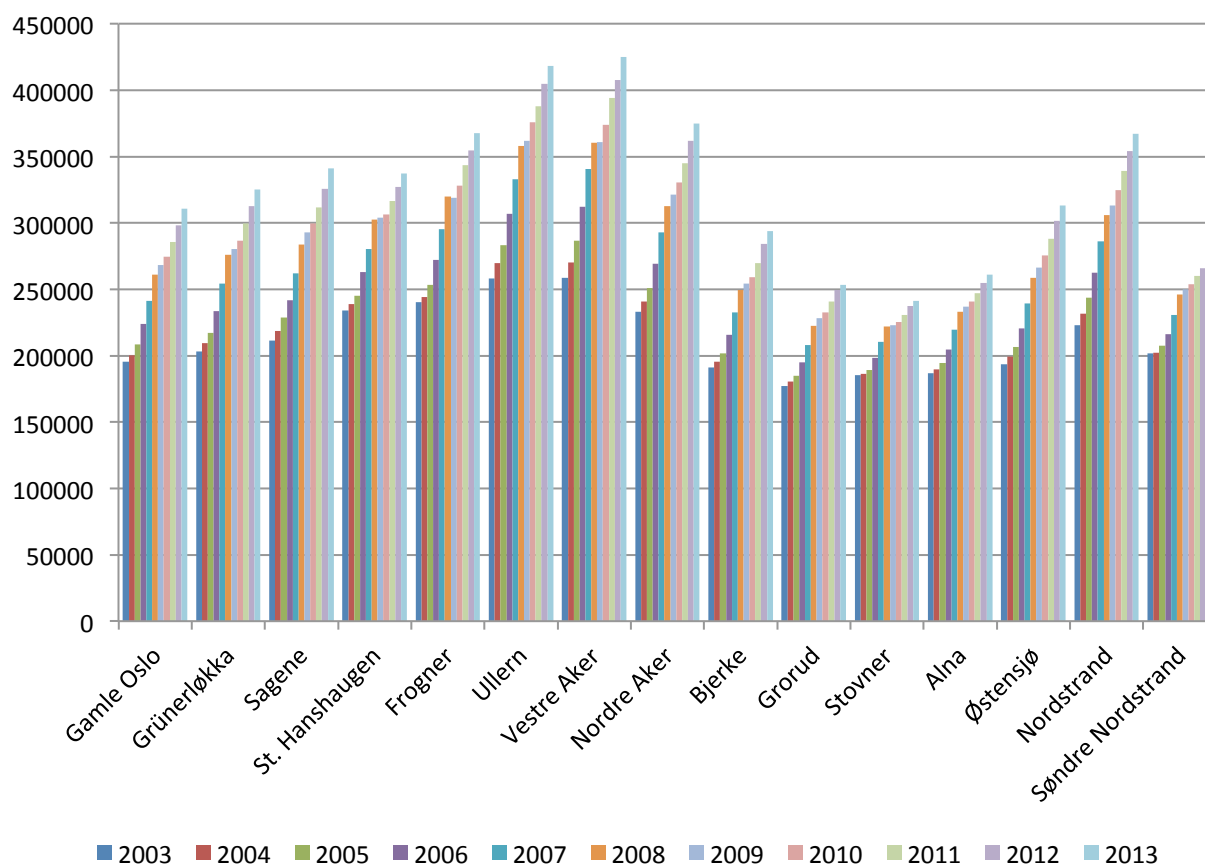
storbydelsområder i Norge. Lavest vekst hadde Nesna kommune i Nordland, en kommune med i underkant av 2.000 innbyggere.

Samtidig vet vi at den innvandringsdrevne befolkningsveksten i Oslo medfører store ekstraavgifter både til integrering og investeringer som igjen fører til sterk gjeldsvekst. Det kan synes som om vi trygt kan slå fast at denne utviklingen ikke er økonomisk bærekraftig.

5 Økte økonomiske forskjeller

Tallene for utliknet skatt per person på 17 år og over, som vi har vist i kapitlet ovenfor, henger i stor grad sammen med tallene for inntekt per person. Det er derfor ikke så overraskende at den svake utviklingen i utliknet skatt per person i Groruddalen og Søndre Nordstrand også gjenspeiler seg i inntektstallene.

I figuren under har vi vist tallene for utviklingen i median personinntekt per innbygger i bydeler i Oslo.



Figur 24 Utviklingen i personinntekt per innbygger på 17 år og over. 2003-2013. Median. Kroner. Kilde: SSB

Tallene viser at det har vært en klart svakere utvikling i inntekter per person i bydelene i Groruddalen enn i de andre bydelene. I vestkantbydelene Frogner, Ullern, Vestre Aker og Nordre Aker økte median inntekt per person med 149.000 kroner i gjennomsnitt fra 2003-2013. Tilsvarende tall for Groruddalen og Søndre Nordstrand var 76.000 kroner, drøyt halvparten.

Også målt i prosent var økningen svakest i Groruddalen. Median personinntekt økte med 41 prosent i perioden i Groruddalen og Søndre Nordstrand, mens tilsvarende tall i de fire vestkantbydelene var en økning på 60 prosent.

Utviklingen kan også illustreres ved å se på inntektsforskjeller per person mellom for eksempel bydel Stovner som lå lavest og bydel Vestre Aker som lå høyest. I 2003 lå median inntekt per innbygger i Vestre Aker 40 prosent høyere enn på Stovner. I 2013 lå median inntekt i Vestre Aker hele 76 prosent høyere. En økning på hele 27 prosentpoeng på 10 år. Vi ser dermed at vi får et Oslo hvor de økonomiske forskjellene mellom øst og vest synes å øke hvert eneste år.

Dette skjer samtidig som forskjellene i befolkningssammensetning også øker hvert eneste år. De samme bydelene som har den høyeste andelen ikke-vestlige innvandrere har også den svakeste inntektsutviklingen. Dermed har vi fått en situasjon der de gamle økonomiske skillelinjene overlapper de nye etniske skillelinjene mellom Oslo øst og vest.

Da blir spørsmålet om Norge generelt, og Oslo spesielt, er i ferd med å skape en ny underklasse høyst reell.

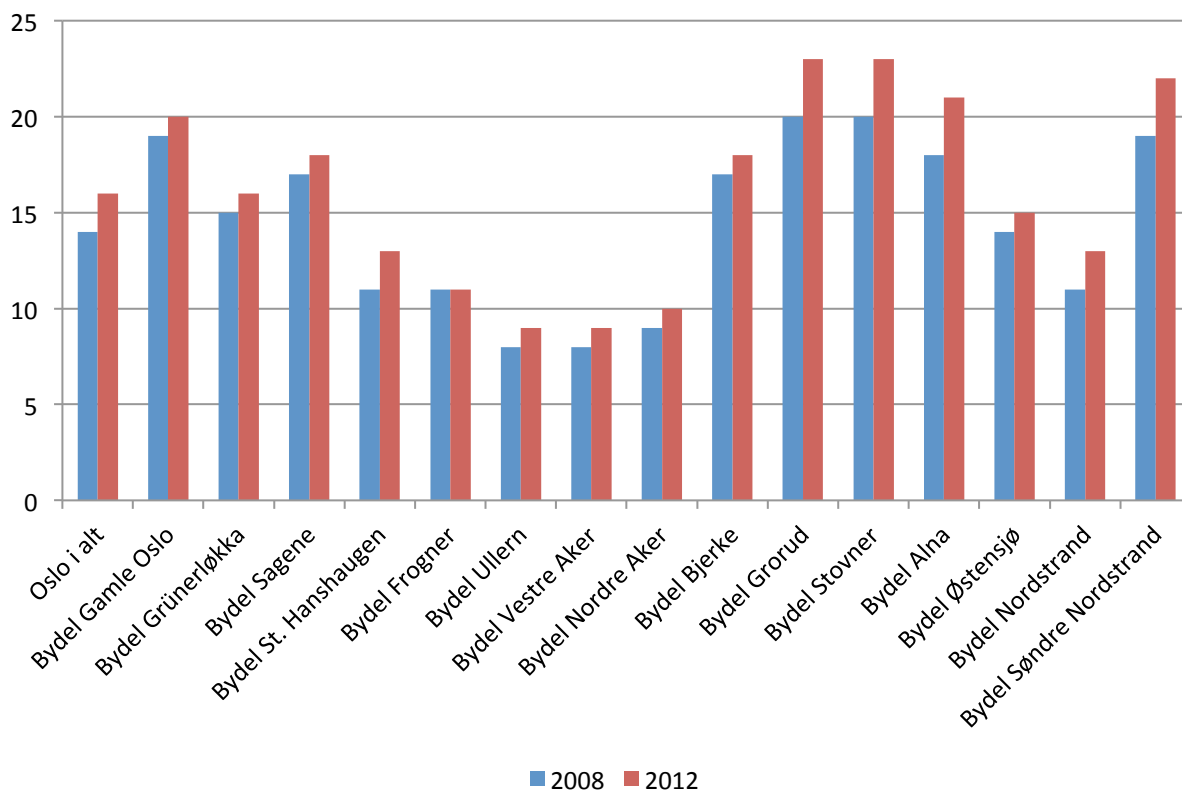
5.1 Store forskjeller i andelen fattige og på trygd

Inntekt fra lønnsarbeid er den viktigste forsikringen mot fattigdom i Norge. Avhengighet av trygd fører ofte til lavinntekt og derav relativ fattigdom.

Oslo kommune har presentert en rekke indikatorer for trygdeavhengighet og fattigdom i sin statistikkbank. Disse bidrar til å forsterke bildet av et Oslo hvor de etniske skillelinjene mellom øst og vest overlapper med økonomiske og sosiale skillelinjer.

I figuren under nedenfor ser vi at andelen som bor i husholdninger hvor mer enn halvparten av inntekten kommer fra offentlige overføringer (for de årgangene som er tilgjengelige i Oslo kommunes statistikkbank). Vi ser igjen et markant skille mellom Oslo øst og vest.

Mellom 21 og 23 prosent av husholdningene i bydelene i Groruddalen og Søndre Nordstrand får mer enn 50 prosent av sin inntekt fra offentlige trygder. Tilsvarende tall i bydelene Frogner, Ullern, Vestre Aker og Nordre Aker er mellom 9 og 11 prosent.



Figur 25 Andel husholdninger hvor mer enn halvparten av inntektene kommer fra overføringer. 2008 og 2012. Prosent. Kilde: Oslo kommune

Vi ser videre at utviklingen har vært mest negativ i bydelene i Groruddalen (med unntak av Bjerke) og Søndre Nordstrand ved at det har vært en økning i andelen trygdeavhengige på 3 prosentpoeng i alle bydelene. På vestkanten har økningen vært mer moderat, i bydel Frogner har andelen vært stabil i for 2008 og 2012. For alle andre bydeler har det vært en viss økning.

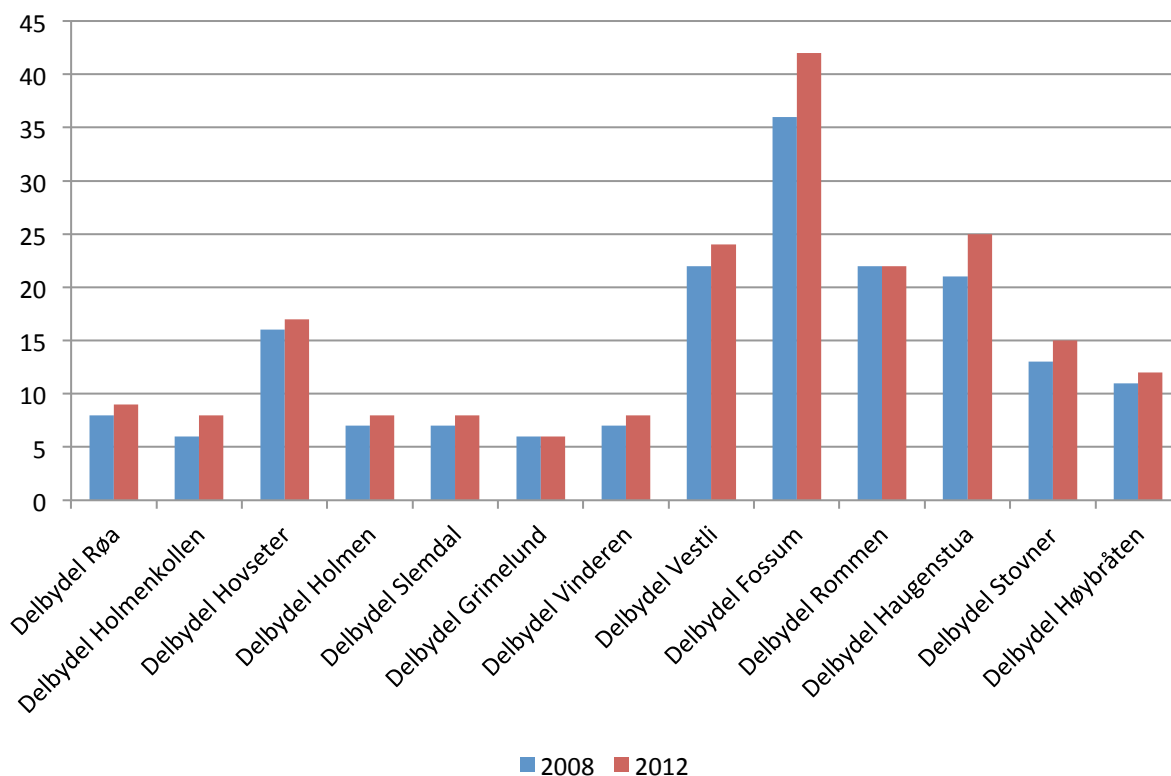
Andelen husholdninger som fikk mer enn 50 prosent av inntekten fra overføringer økte da også i Oslo som helhet med 2 prosentpoeng, fra 14 prosent i 2008 til 16 prosent i 2012.

5.1.1 Delbydeler

Forskjellene mellom ulike deler av Oslo blir enda klarere på delbydelsnivå.

I delbydel Grimelund i bydel Vestre Aker var det for eksempel bare 6 prosent av husholdningene som fikk mer enn 50 prosent av sin inntekt fra overføringer. I bydel Fossum fikk syv ganger flere, 42 prosent av husholdningene, mer enn halvparten av sin inntekt fra overføringer. Igjen kan det synes som om det er en direkte sammenheng med befolkningsgrunnlaget. 59 prosent av innbyggerne i delbydel

Fossum hadde ikke-vestlig landbakgrunn, mens tilsvarende tall for delbydel Grimelund var 6 prosent.



Figur 26 Andel husholdninger hvor mer enn halvparten av inntekten kommer fra overføringer, delbydeler i bydelene Vestre Aker og Stovner. 2008 og 2012. Prosent. Kilde: Oslo kommune

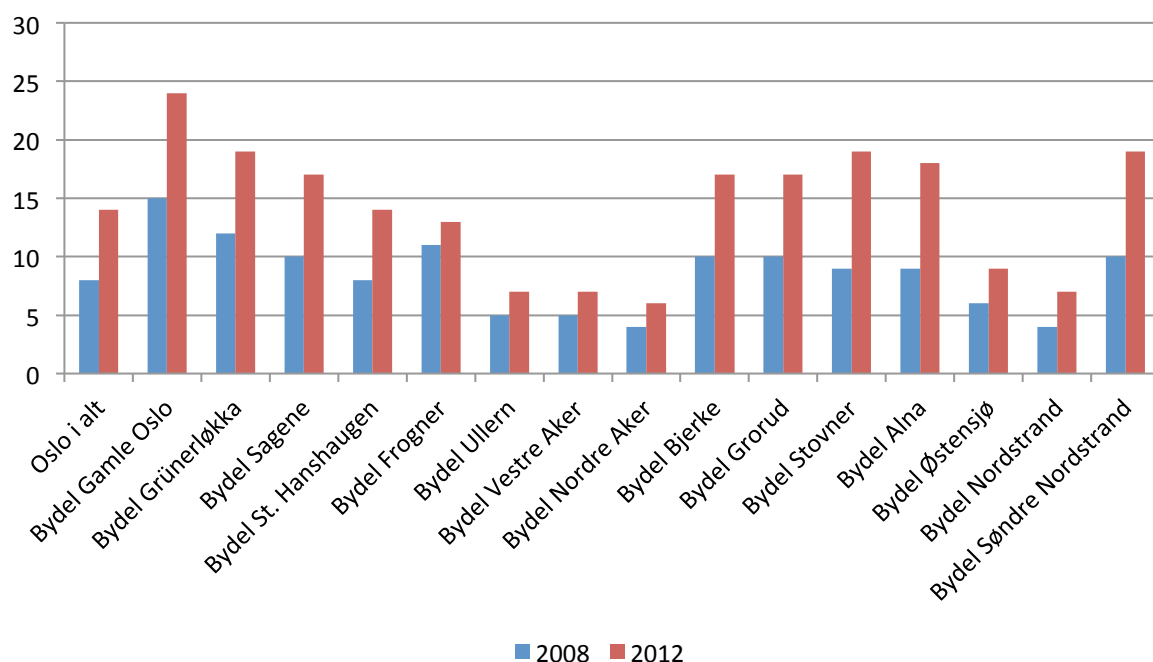
5.2 Fattigdomstall

Oslo kommunes tall for fattigdom viser det samme velkjente mønsteret med en langt høyere og raskere økende andel fattige på Oslos østkant enn på vestkanten.

Andelen husholdninger som hadde en husholdningsinntekt etter skatt per forbruksenhet som var under 60 prosent av median inntekt og samtidig hadde barn under 18 år, ser ut til å ha økt markant for Oslo som helhet, fra 8 prosent i 2008 til 14 prosent i 2012. Økningen var spesielt stor fra 2008 til 2009, noe som kan indikere sammenheng med finanskrisen.

Igjen ser vi at bydelene i Groruddalen og Søndre Nordstrand skiller seg negativt ut, jamfør figuren under. Mellom 17 og 19 prosent av husholdningene med barn har en inntekt under EUs fattigdomsgrense. Tilsvarende tall i bydelene Ullern, Nordre Aker, Vestre Aker og Nordstrand var 6-7 prosent. I tillegg ser vi at andelen barn i husholdninger under fattigdomsgrensa er nesten fordoblet på bare tre år, fra 2008 til 2012. Samtidig ser vi at sentrumsbydelene også kommer dårlig ut. I bydel

Grünerløkka havnet for eksempel 19 prosent av barnehusholdningene under fattigdomsgrensa, mens Gamle Oslo lå helt på topp med 24 prosent under fattigdomsgrensa.



Figur 27 Andel husholdninger med lavinntekt etter EUs fattigdomsdefinisjon og som har barn under 18 år. 2008 og 2012. Prosent. Kilde: Oslo kommune

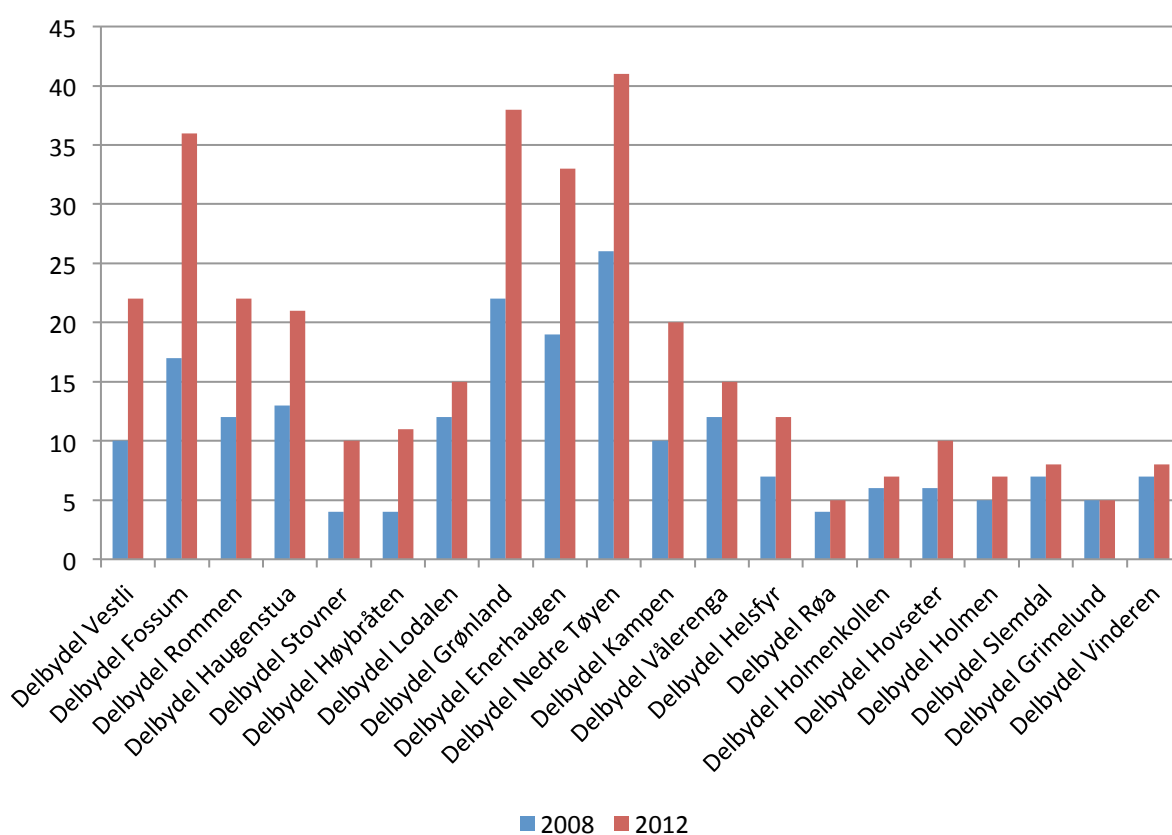
Størst økning var det for Alna med en differanse på 10 prosentpoeng for 2008 versus 2012, jamfør tabellen under.

Bydeler	2008	2012	Endring prosentpoeng
Gamle Oslo	15	24	+ 9
Grünerløkka	12	19	+ 7
Sagene	10	17	+ 7
St. Hanshaugen	8	14	+ 6
Frogner	11	13	+ 2
Ullern	5	7	+ 2
Vestre Aker	5	7	+ 2
Nordre Aker	4	6	+ 2
Bjerke	10	17	+ 7
Grorud	10	17	+ 7
Stovner	9	19	+ 10
Alna	9	18	+ 9
Østernsjø	6	9	+ 3
Nordstrand	4	7	+ 3
Søndre Nordstrand	10	19	+ 9
Oslo i alt	8	14	+ 6

Tabell 5 Husholdninger med lavinntekt etter EUs fattigdomsdefinisjon og som har barn under 18 år. Differansen mellom 2008 og 2012. Prosent. Kilde: Oslo kommune

5.2.1 Delbydeler

Fordeler vi etter delbydeler i bydelene Stovner, Gamle Oslo og Vestre Aker, blir bildet enda mer markant. I tre av de mest innvandrer-tette delbydelene i Gamle Oslo har over en tredjedel husholdninger under fattigdomsgrensa. Dette gjelder i delbydelene Grønland (38 prosent), Nedre Tøyen (41 prosent) og Enerhaugen (33 prosent). Også bydel Fossum i Stovner skiller seg igjen klart negativt ut med hele 36 prosent husholdninger med barn under EUs fattigdomsgrense. I delbydelene Grimelund og Røa i bydel Vestre Aker var det på den annen side bare 5 prosent av barnehusholdningene som hadde en inntekt under EUs fattigdomsgrensa.



Figur 28 Andel husholdninger med lavinntekt etter EUs fattigdomsdefinisjon og som har barn under 18 år, delbydeler i Stovner, Gamle Oslo og Vestre Aker. 2008 og 2012. Prosent. Kilde: Oslo kommune

Videre ser vi at det til dels også er store forskjeller mellom delbydeler innen den samme bydelen. I delbydelene Stovner og Høybråten var det for eksempel bare 10-11 prosent av barnehusholdningene som var under EUs fattigdomsgrense. Blant lokalkjente er disse delbydelene kjent for å være "Stovners vestkant" med en høy andel eneboliger og noe mindre innvandrerbefolkning.

5.3 Tre overlappende skillelinjer

Hovedbildet er altså at de sosiale forskjellene mellom Oslo øst og vest øker. I tillegg har vi sett at de etniske og økonomiske skillelinjene mellom Oslo øst og vest øker, samtidig som vi vet at disse skillelinjene er overlappende. Dermed har vi tre sentrale skillelinjer som overlapper hverandre; en etnisk, en økonomisk og en sosial.

Slike overlappende økende sosiale skillelinjer fører ofte til mindre samhandling og økte sosiale konflikter. Utfordringen er at det ikke er enkelt å diskutere denne type problemstillinger i det offentlige rom. For eksempel vakte det oppsikt da innvandringsforsker, førsteamanuensis Silje Bringsrud Fekjær ved Politihøyskolen i Oslo, selv valgte å flytte fra et innvandrerrett område. Hun hadde flyttet til Grorud med en idealistisk overbevisning om et flerkulturelt miljø, men etter ni år, og da hennes egen førstefødte skulle begynne på skolen, måtte hun bare innse at verken hun eller barna hadde venner med innvandrerbakgrunn. Da valgte hun å flytte til et sted hvor man "følte seg mer hjemme".⁹ Fekjær påpeker at manglende samhandling i nærmiljøet på Grorud kan være hennes egen feil, men at det kan "fortelle oss noe om at de etniske og sosiale skillelinjene er til stede også i områder med en variert befolkning." I en kronikk i Aftenposten forklarer Fekjær:¹⁰

Min erfaring var at familier med innvandrerbakgrunn i mindre grad deltok på organiserte aktiviteter. Jeg ønsket å bo et sted der de andre familiene også slutter opp om foreldremøter, vennegrupper og barnebursdager.

Når man inviterer til bursdag, vil man gjerne at ungene i klassen skal komme – eller i hvert fall si ifra om de kommer. Når jeg skal steke vafler med andre foreldre i 15 år fremover, vil jeg gjerne at de andre dukker opp, og at vi kan kommunisere og har noe å snakke om. Det handler om etnisitet, men også om sosial sammensetning.

Som HRS tidligere har påvist synes det å være en sammenheng mellom andelen innvandrere, og spesielt ikke-vestlige innvandrere, i et område og utflytting av (etnisk) norske. Dette medfører økt segregering. En nylig studie gjennomført i Sverige, bekrefter det samme.¹¹ Undersøkelsen bygger på flyttemønsteret i de 12 største kommunene i Sverige for årene 1990-2007.

I denne svenskestudien fremkommer det at (etniske eller innfødte, som de sier i Sverige) svensker flytter ut av områder med mange utenomeuropeiske innvandrere (de skiller mellom europeiske og utenomeuropeiske). Det heter at dette er en av de sterkeste drivkreftene for den økende segregeringen. Ifølge Emma Neuman, nasjonaløkonomisk forsker ved Linneuniversitetet, kom de frem til at det "tipping point" var på omkring 3-4 prosent, altså når andelen utenomeuropeiske var kommet

⁹ Aftenposten/oslo.by.no 14. oktober 2014.

¹⁰ 13. oktober 2014.

¹¹ Undersøkelsen er presentert i International Migration Review, Vol. 49, No.1, 2015.

opp i 3-4 prosent av befolkningen, så startet utflyttingen av (etniske) svensker. Siden dette tallet i vår vurdering er overraskende lavt kontaktet vi Neuman, som bekrefter tallet. Men tallet tolkes inn i en kontekst, som igjen handler om metodisk tilnærming, der forskerne benytter gjennomsnitt for bostedsområder. Her har ett *gjennomsnittlig* bostedsområde om lag 3 prosent utenomeuropeiske. Ved "tipping point" startet en prosess med utflytting av (etniske) svensker, men der utflyttingene gjerne skjer i den påfølgende tiårsperioden.

Videre kom det frem at det er høyt utdannede og de med høy inntekt som flytter først, som tilsier at den etniske segregeringen foregår parallelt med en økonomisk.

Effekten gjelder dog ikke innvandrere generelt. Innvandring fra europeiske land gir ingen flytteeffekt, mens utenomeuropeiske gir en slik effekt. Det heter i undersøkelsen at det ligner på fenomenet "white flight" i USA, hvor hvite flytter fra områder der mange svarte flytter inn.

Til Forskning & Framsteg (29. mai 2015) sier Neuman at dette trolig handler om uro for områdets kvalitet, om skolene, risikoen for prisfall i området eller at man har negative holdninger til utenomeuropeiske innvandrere.

Det er også nylig publisert annen forskning på dette temaet i Sverige, der det er sett på hvordan mødre resonnerer omkring disse spørsmålene. Maja Lilja, som er sosiolog ved Universitetet i Örebro, har i sin doktorgradsavhandling dybdeintervjuet 19 småbarnsmødre om mangfold, svenskhet og bostedssegregering.

Til Forskningsnytt (27. mai 2015) ved Örebro Universitet sier Lilja at det er en vanlig oppfatning at bostedssegregering skyldes at folk med utenlandsk bakgrunn vil bo sammen. Hun har valgt å fokusere på hvilke valg nybakte mødre fra den svenske middelklassen gjør. Hennes studier viser at selv om kvinner sier de ønsker at barna skal vokse opp i et kulturelt og sosialt blandede områder, tar de samme avgjørelser som går mot dette. Altså akkurat de valg som Fekjær tok (se over). Forklaringen er heller ikke så ulik det Fekjær fremførte: De er klar over at deres beslutninger knyttet til skole, barnehage og bolig i siste instans bidrar til å gjøre byen mer splittet. Men de erklærer at de gjør det som de mener er best for barna.

Halvparten av kvinnene i Liljas studie bodde i et område med mennesker fra ulike kulturer, som hun har valgt å kalle Björkby, og den andre halvparten i et homogent middelklasseområde, kalt Gräsbacken.

Ifølge Lilja vil en påvirkes av segregering uansett hvor en bor, og kvinnene i hennes studie uttrykte da også ønske om at dere barn skulle møte mennesker fra ulike kulturer. Dette for at barna som voksne skulle bli tolerante og åpne for ulike mennesker. Samtidig ville de kjenne seg sikre på at deres barn ble formet innom det som de anser som den "svenske middelklassen". De ville ikke at deres barn skulle gå i en førskole eller skole der det var for mange barn med utenlandsk bakgrunn. Det kunne true barnas trygghet. Kvinnene ville unngå å bo i et område som var for støyende eller som hadde for mange innvandrere. Lilja konkluderer således med at

kvinnene understreker hvor viktig det er å vokse opp i et flerkulturelt miljø, men at deres beslutninger i praksis hindrer at barna vokser opp i et slikt miljø.

Lilja viser til at kvinnene i Gräsbacken har valgt å flytte til et homogent miljø og møter nesten bare personer med samme bakgrunn som seg selv. Kvinnene i Björkby tenker omkring trygghet og det å bli koblet opp til et stigmatiserende område. Flere overveier således å flytte innen barna skal begynne på skolen. Lilja påpeker videre at flere av kvinnene i Björkby er opptatt av at de ikke bor i Björkby, men i Rosenlund, som er et villaområde. Det tolker Lilja til å være en måte å ta avstand fra det stigmatiserende området ”på andre siden av veien”, og slik sett ikke bli assosiert med kriminalitet og sosiale problemer. Men når de snakker om Björkby i et kulturelt perspektiv løfter de frem hele området og det faktum at det er flerkulturelt. Da mener de selv å bevise at de er tolerante og åpne overfor personer med innvandrerbakgrunn.

Lilja konkluderer med at det handler om at man vil ha et ”tilstrekkelig” svensk miljø for barna. Da velger en gjerne et etnisk svensk og homogent miljø, og begrunner det med at det er best for barnet.

Både disse og andre studier går altså samme vei: man kan i teorien ønske et flerkulturelt samfunn, men i praksis ønsker man dette fortrinnsvis ”for andre”. Selv velger en gjerne et område som består av personer mest mulig lik en selv, og da uavhengig av om en er innvandrer eller ikke. Hvis dette ikke er ønskelig utvikling, blir spørsmålet hva en kan gjøre med det.

I Oslos Kommuneplan for 2015 ”Oslo mot 2030” er det tre satsingsområder (smart, trygg og grønn), hvor det for hvert av områdene er formulert tre mål med påfølgende satsinger. Under ”trygg” heter det for mål 3: ”Alle skal ha muligheter for et godt og aktivt liv”, som igjen består av fem satsinger:

1. Oslo skal være en by uten diskriminering
2. Oslo kommune skal bidra til sosial mobilitet og reduksjon av dårlige levekår
3. Oslo kommune skal legge til rette for at flere blir selvhjulpne
4. Alle barn sikres gode oppvekstvilkår, omsorg og muligheter for fysisk utfoldelse
5. Innbyggere i alle aldre skal kunne delta i byens utvikling

I introduksjonen til mål 3 fremkommer at Byrådet er oppmerksomme på en del av de utfordringer kommunen står overfor. For eksempel heter det:

I følge SSB vil en stor andel av veksten i befolkningen mot 2030 komme som følge av innvandring fra andre land. Statistisk sett har innvandrerbefolkningen en større andel med en vanskelig levekårssituasjon enn den øvrige befolkningen.

(...)

Det er betydelige levekårsvariasjoner både mellom og innen bydelene.

Videre heter det for eksempel at vestkantbydelene skiller seg ut med særlige gode levekår, hvor det legges til at mange av de østlige bydelene også skårer godt i nasjonal statistikk om inntekt, utdanning og andre levekårs mål. Det fremkommer deretter at Groruddalen og Søndre Nordstrand skårer lavest på levekårsindikatorene, men hvor det legges til at ”også i disse bydelene er det mange delområder med høye positive score.” I denne sammenheng påpekes hvor viktig det er å unngå fremveksten av en segregert by.

Men, som det også fremkommer i denne rapporten, er Oslo på god vei til å utvikle seg i det som må kunne betegnes som en uønsket retning, nemlig skillelinjer som går på etnisitet (bostedssegregering), samt økonomiske og sosiale forskjeller, som både overlapper og forsterker hverandre.

Gitt de fem satsninger (en by uten diskriminering, sosial mobilitet og reduksjon av dårlige levekår, flere selvhjulpne, sikre barn gode oppvekstvilkår, omsorg og muligheter for fysisk utfoldelse og at innbyggere i alle aldre skal kunne delta i byens utvikling) må det utvilsomt settes inn betydelige ressurser for å motvirke de faktuelle negative utviklingstrekk. Spørsmålet er hvordan det kan la seg gjøre i fortsettelsen, med økt lånebyrde og lavere skatteinntekter.

Uansett er det vår oppfatning at faktiske forhold må avdekkes og politiske beslutninger må fattes deretter. Dagens politiske situasjon preges av at for mye skal bortforklares eller dekkes over, antakelig i det godes hensikt. Men resultatet kan i fremtiden vise seg å bli motsatt. Det bør ikke Oslo kommune ta sjansen på.

Figurliste

Figur 1 Folketallsutvikling i Oslo 1951-2015. Antall. Med trendlinje. Kilde: SSB.....	4
Figur 2 Innenlandsk nettoflytting til Oslo, 1994-2014. Antall. Med trendlinje. Kilde: SSB.....	6
Figur 3 Utviklingen i andel av befolkningen med bakgrunn fra Asia, Afrika, Sør- og Mellom-Amerika etter bydeler i Oslo, 2004-2015. Prosent. Kilde: SSB	7
Figur 4 Utvikling i andel av befolkningen med bakgrunn fra Asia, Afrika, Sør- og Mellom-Amerika i delbydeler i bydel Stover og Vestre Aker, 2008-2014. Prosent. Kilde: Oslo kommune	8
Figur 5 Utvikling i andel av befolkningen uten innvandrerbakgrunn (norsk bakgrunn) i delbydeler i bydel Stovner og Vestre Aker, 2008-2014. Antall. Kilde: Oslo kommune	9
Figur 6 Andel fødte som har utenlandskfødt mor etter bydeler i Oslo, 2007-2014. Prosent. Kilde: Oslo kommune	10
Figur 7 Andelen fødte med mor med ikke-vestlig bakgrunn etter bydeler i Oslo, 2007-2014. Prosent. Kilde: Oslo kommune	11
Figur 8 Andelen fødte med mor uten innvandringsbakgrunn (norsk bakgrunn) etter bydeler, 2007-2014. Prosent. Kilde: Oslo kommune.....	12
Figur 9 Andelen sysselsatte 20-66 år etter landbakgrunn, 2013. Prosent. Kilde: SSB.....	15
Figur 10 Andelen arbeidsledige innvandrere av den totale andelen registrert helt ledige for perioden 2001-2015, samtlige år er 1.kvartal, samt utviklingen for gruppe 1 og gruppe 2 (se tekst) i perioden. Prosent. Kilde: SSB.....	17
Figur 11 Andel sysselsatte 40-54 år etter fylke, 2013. Kilde: SSB.....	18
Figur 12 Andelen arbeidsledige og personer på tiltak blant innvandrere av den totale andelen for perioden 2010-2013 i Oslo, samt utviklingen for gruppe 1 (EU/EØS mv) og gruppe 2 (Asia mv). Prosent. Kilde: Oslo kommune.....	19
Figur 13 Norske versus innvandrere 2000-2013, alder 25-62 år. Kilde: SSB	21
Figur 14 Antall innvandrere etter grupper i perioden 2000-2013, alder 25-62 år. Kilde: SSB	22
Figur 15 Gjennomsnittlig utlignet skatt perioden 2000-2013 for norske versus innvandrere, 25-62 år. Kroner. Kilde: SSB.....	23
Figur 16 Utlignet skatt per forbruksenhet for befolkningen uten innvandrerbakgrunn og ulike regioner av landbakgrunn. Hovedinntektstaker 25-62 år. 2013. Gjennomsnitt. Kroner. Kilde: SSB	24
Figur 17 De sterkeste skattebetalerne (gjennomsnittlig) sammenlignet med befolkningen uten innvandringsbakgrunn for perioden 2000-2013. Aldersgruppe 25-62 år. Kroner. Kilde: SSB.....	25

Figur 18 De svakeste skattebetalerne (gjennomsnittlig) sammenlignet med befolkningen uten innvandringsbakgrunn for perioden 2000-2013. Aldersgruppe 25-62 år. Kroner. Kilde: SSB.....	25
Figur 19 Utliknet skatt per innbygger på 17 år og over etter bydeler i Oslo, 2003-2013. Median. Kroner. Kilde: SSB.....	27
Figur 20 Prosentvis endring i utliknet skatt per innbygger på 17 år og over i Oslo, Stavanger, Bergen og Trondheim samt landet. 2003-2013. Median. Kroner. Kilde: SSB	29
Figur 21 Median utlignet skatt per innbygger på 17 år og over i bydeler i hhv Oslo, Stavanger, Bergen og Trondheim, samt hele landet. 2004 og 2013. Median. Kroner. Kilde: SSB.....	30
Figur 22 Median utlignet skatt per innbygger på 17 år og over for bydelene med svakest og best vekst i hhv Oslo, Stavanger, Bergen og Trondheim. 2004-2013. Median. Kroner. Kilde: SSB	31
Figur 23 Utvikling i median utliknet skatt per innbygger på 17 år og over i perioden 2003-2013 for bydelene Grorud, Alna, Søndre-Nordstrand og Stovner sammenlignet med de kommunene som hadde høyest og lavest vekst i perioden. Prosent. Kilde: SSB	33
Figur 24 Utviklingen i personinntekt per innbygger på 17 år og over. 2003-2013. Median. Kroner. Kilde: SSB.....	35
Figur 25 Andel husholdninger hvor mer enn halvparten av inntektene kommer fra overføringer. 2008 og 2012. Prosent. Kilde: Oslo kommune	37
Figur 26 Andel husholdninger hvor mer enn halvparten av inntekten kommer fra overføringer, delbydeler i bydelene Vestre Aker og Stovner. 2008 og 2012. Prosent. Kilde: Oslo kommune....	38
Figur 27 Andel husholdninger med lavinntekt etter EUs fattigdomsdefinisjon og som har barn under 18 år. 2008 og 2012. Prosent. Kilde: Oslo kommune	39
Figur 28 Andel husholdninger med lavinntekt etter EUs fattigdomsdefinisjon og som har barn under 18 år, delbydeler i Stovner, Gamle Oslo og Vestre Aker. 2008 og 2012. Prosent. Kilde: Oslo kommune	40

Tabell-liste

Tabell 1 Fødte i Oslo etter mors landbakgrunn, 2007-2014. Kilde: Oslo kommune	5
Tabell 2 Utlignet gjennomsnittlig skatt, antall personer i gruppen, befolknings- og skatteendring for 2000 versus 2013. Kilde: SSB.....	24
Tabell 3 Prosentvis vekst i innbetalt skatt per person over 17 år i angitt bydeler 2003 til og med 2013. Kilde: SSB.....	28
Tabell 4 Differansen mellom bydelene i hhv Oslo, Stavanger, Bergen og Trondheim som median utlignet mest og minst skatt per person på 17 år og over i 2013. Kroner og prosent. Kilde: SSB. 32	
Tabell 5 Husholdninger med lavinntekt etter EUs fattigdomsdefinisjon og som har barn under 18 år. Differansen mellom 2008 og 2012. Prosent. Kilde: Oslo kommune	39