



دولة فلسطين
الجهاز المركزي للإحصاء الفلسطيني

الفلسطينيون في نهاية عام 2018



كانون أول/ديسمبر، 2018



تم إعداد هذا التقرير حسب الإجراءات المعيارية المحددة في ميثاق الممارسات
للإحصاءات الرسمية الفلسطينية 2006

© ربيع الثاني، 1440هـ - كانون أول، 2018.
جميع الحقوق محفوظة.

في حالة الاقتباس، يرجى الإشارة إلى هذه المطبوعة كالتالي:

الجهاز المركزي للإحصاء الفلسطيني، 2018 . الفلسطينيين في نهاية عام 2018. رام الله - فلسطين.

جميع المراسلات توجه إلى:

الجهاز المركزي للإحصاء الفلسطيني

ص.ب. 1647، رام الله- فلسطين

هاتف: 2 2982700 (970/972)

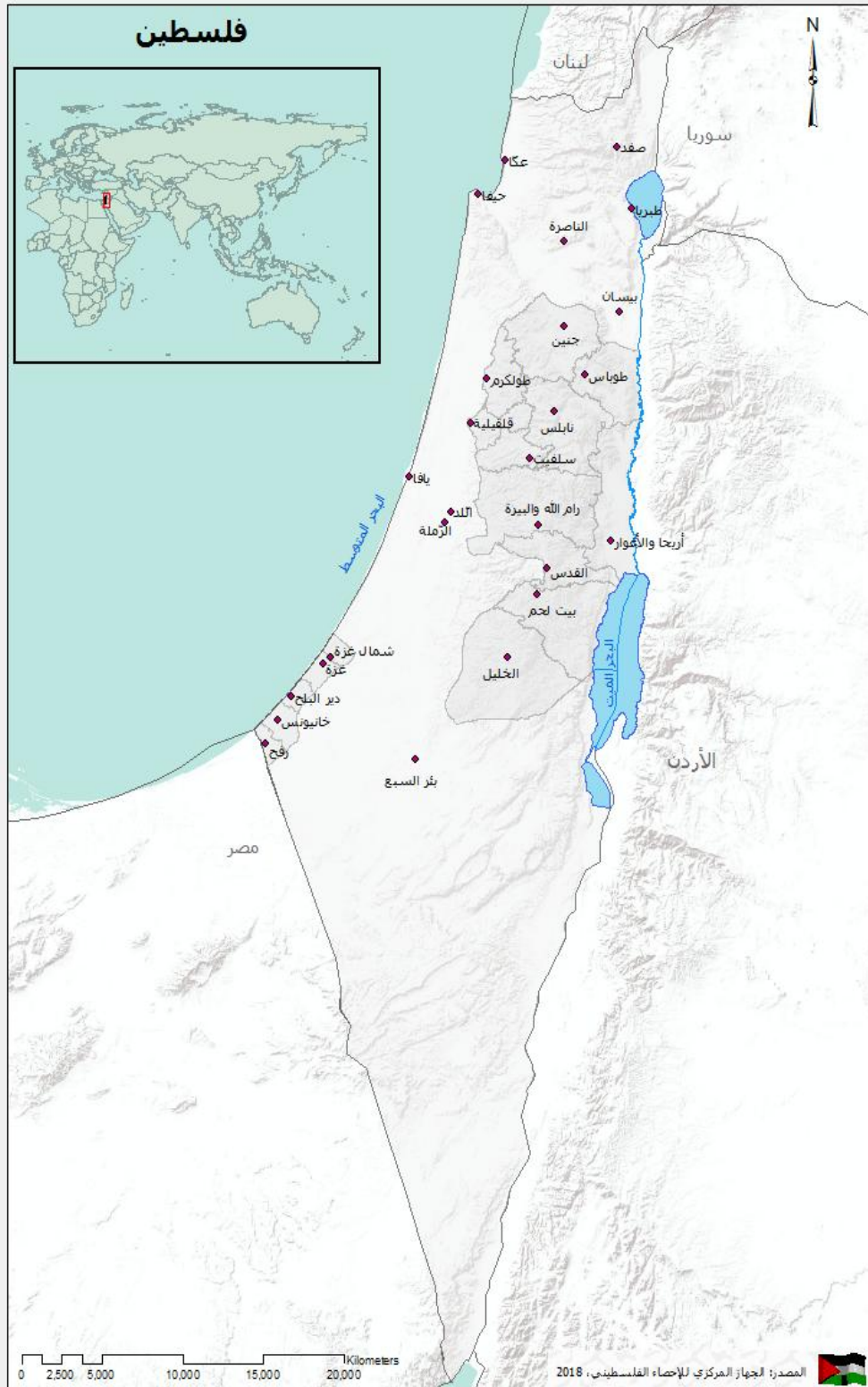
فاكس: 2 2982710 (970/972)

الرقم المجاني: 1800300300

بريد إلكتروني: diwan@pcbs.gov.ps

صفحة إلكترونية: <http://www.pcbs.gov.ps>

الرمز المرجعي: 2400



شكر وتقدير

يتقدم الجهاز المركزي للإحصاء الفلسطيني بالشكر والتقدير إلى كل من ساهم في إعداد هذا التقرير، لما أبدوه من حرص منقطع النظير أثناء تأدية واجبهم.

لقد تم إعداد تقرير الفلسطينيين نهاية عام 2018 بقيادة فريق فني من الجهاز المركزي للإحصاء الفلسطيني، وبدعم مالي مشترك بين كل من دولة فلسطين ومجموعة التمويل الرئيسية للجهاز (CFG) لعام 2018 ممثلة بمكتب الممثلة النرويجية لدى دولة فلسطين.

يتقدم الجهاز المركزي للإحصاء الفلسطيني بجزيل الشكر والتقدير إلى أعضاء مجموعة التمويل الرئيسية للجهاز (CFG) على مساهمتهم القيمة في إعداد هذا التقرير.

فريق العمل

- إعداد التقرير
حاتم قرارية
هناء البخاري
 - تدقيق معايير النشر
حنان جناجره
 - المراجعة الأولية
محمد الدريدي
جواد الصالح
رانيا أبو غبوش
ماهر صبيح
 - المراجعة النهائية
عناية زيدان
محمد قلالوة
 - الإشراف العام
علا عوض
- رئيس الجهاز

قائمة المحتويات

الصفحة	الموضوع
	المقدمة
	ملخص تنفيذي
15	منهجية التقرير: الفصل الأول:
19	الفلسطينيون في الشتات وفي فلسطين التاريخية: الفصل الثاني:
23	الفلسطينيون في دولة فلسطين: الفصل الثالث:
29	المفاهيم والمصطلحات: الفصل الرابع:
31	المراجع
33	الجداول

المقدمة

يحتل الموضوع الديمغرافي موقعا مهما في التنمية والتخطيط لدى كافة الدول والمجتمعات على الصعد السياسية والاجتماعية والاقتصادية. في الحالة الفلسطينية تتخذ الديمغرافيا مكانة خاصة حيث يشكل البعد السكاني احد المحددات الاساسية في خيارات الشعب الفلسطيني في التنمية الشاملة والتطوير الاقتصادي، لا سيما في ضوء محدودية المصادر الطبيعية والخيارات السياسية. في ذات السياق يأتي اهتمام الجهاز المركزي للإحصاء الفلسطيني بإعداد هذا التقرير الذي يوفر قاعدة البيانات التي يتوجب ان تكون المنطلق الاساسي نحو بناء سياسة سكانية فلسطينية.

يحتوي هذا التقرير على أحدث الاحصاءات الرسمية حول الفلسطينيين في كافة مواقع تواجدهم، وذلك بعرض أهم المؤشرات الإحصائية حول عدد الفلسطينيين في جميع أنحاء العالم، بما في ذلك السمات الديمغرافية. يستند إعداد التقرير على البيانات المتوفرة لدى الجهاز من عدة مصادر منها، التعدادات والمسوح التي نفذها الجهاز، والسجلات الإدارية الخاصة بالوزارات والمؤسسات الفلسطينية ذات العلاقة.

يتضمن التقرير تقديرات حديثة لأعداد الفلسطينيين في الشتات وأراضي 1948 وأهم سماتهم الديمغرافية، كما يعرض تقديرات حديثة لأعداد الفلسطينيين في كل من الضفة الغربية وقطاع غزة وفق آخر المعطيات المتوفرة، بالإضافة للعديد من السمات الديمغرافية الخاصة بالفلسطينيين في دولة فلسطين.

جدير بالذكر أن توفير بيانات شاملة حول أعداد الفلسطينيين وسماتهم تعتبر من القضايا الشائكة والمعقدة، وذلك لأسباب موضوعية تتعلق بمصادر البيانات وحالة الاندماج التي يعيشها جزء من الفلسطينيين في بعض الدول المضيفة مما يسبب صعوبة الحصول على بيانات خاصة بالفلسطينيين وحدهم.

رغم الاستفادة من قواعد البيانات التي توفرها وكالة الغوث الدولية (الاونروا) حول السكان الفلسطينيين في مواقع عملها الأساسية (خارج دولة فلسطين) التي تشمل الأردن وسوريا ولبنان، إلا أنها تبقى منقوصة حيث إشكالات تسجيل اللاجئين كما أن تواجد الفلسطينيين في الخارج لا يقتصر على اللاجئين فقط.

يأتي هذا التقرير بعد أكثر من خمس عقود لاحتلال الضفة الغربية وقطاع غزة، وبعد نحو سبع عقود من النكبة وتشريد الفلسطينيين في شتى بقاع الأرض ليشكل محاولة جادة من الجهاز المركزي للإحصاء الفلسطيني لوضع القارئ والمخطط وامتخذ القرار في الصورة الإجمالية لأعداد الفلسطينيين واهم سماتهم الديمغرافية. نأمل أن يجد المستفيدون من هذا التقرير ما يساعدهم في عمليات التخطيط والتنمية نحو الدولة الفلسطينية المستقلة وعاصمتها القدس الشريف وعودة اللاجئين إلى ديارهم.

ونسأل الله أن ينكل عملنا بالنجاح،،،

علا عوض
رئيس الجهاز

كانون أول، 2018

ملخص تنفيذي

- يقدر عدد الفلسطينيين في العالم نهاية عام 2018 بحوالي 13.050 مليون فلسطيني، منهم حوالي 4.915 مليون في دولة فلسطين أي ما نسبته 37.7% من إجمالي عدد الفلسطينيين في العالم.
- من المتوقع أن يتساوى عدد السكان الفلسطينيين والاسرائيليين في فلسطين التاريخية في نهاية عام 2021، حيث سيصل عددهم إلى 7.0 مليون.
- اظهرت البيانات المتوفرة حول الفلسطينيين في الاردن ان معدل الخصوبة الكلي للفلسطينيين قد بلغ 3.3 مولوداً لكل امرأة للعام 2010، كما أشارت البيانات إلى أن متوسط حجم الأسرة الفلسطينية في المخيمات الفلسطينية بلغ 5.1 فرد خلال العام 2011.
- تشير البيانات المتوفرة حول الفلسطينيين المقيمين في سوريا لعام 2009 أن نسبة الأفراد دون الخامسة عشرة من العمر بلغت 33.1%، في حين بلغت نسبة الذين أعمارهم 65 سنة فأكثر 4.4%، ومن جانب آخر بلغ معدل الخصوبة الكلي للفلسطينيين في سوريا 2.5 مولوداً لكل امرأة للعام 2010، كما أشارت البيانات إلى أن متوسط حجم الأسرة الفلسطينية بلغ 4.1 فرد خلال العام 2010.
- تظهر البيانات المتوفرة حول الفلسطينيين المقيمين في لبنان لعام 2011 أن نسبة الأفراد دون الخامسة عشرة من العمر بلغت 31.1% في حين بلغت نسبة الذين تبلغ أعمارهم (65 سنة فأكثر) 6.1%، كما بلغ معدل الخصوبة الكلي للفلسطينيين في لبنان 2.8 مولوداً لكل امرأة وذلك للعام 2011، كما أشارت البيانات إلى أن متوسط حجم الأسرة الفلسطينية بلغ 4.4 فرد خلال العام 2011.
- تظهر البيانات المتوفرة حول الفلسطينيين المقيمين في أراضي 1948 أن نسبة الأفراد دون الخامسة عشرة من العمر نهاية عام 2017 للذكور 33.3% وللإناث 32.3% في الوقت الذي بلغت فيه نسبة الأفراد الذين أعمارهم 65 سنة فأكثر للذكور 4.2% وللإناث 5.1%، كما بلغ معدل الخصوبة الكلي 3.16 مولوداً لكل امرأة في العام 2017، كما أشارت البيانات إلى أن متوسط حجم الأسرة الفلسطينية بلغ 4.5 فرد خلال العام 2017.
- يتوزع الفلسطينيون في دولة فلسطين بواقع 2.954 مليون في الضفة الغربية (60.1%)، و 1.961 مليون فرد (39.9%) في قطاع غزة نهاية عام 2018.
- تشير البيانات لعام 2017 إلى أن 42.2% من السكان الفلسطينيين في دولة فلسطين لاجئون، حيث كانت نسبة اللاجئين في الضفة الغربية 26.3% من إجمالي سكان الضفة الغربية، في حين بلغت نسبة اللاجئين في قطاع غزة 66.1% من إجمالي سكان قطاع غزة.
- تشير البيانات إلى انخفاض نسبة الإعالة في دولة فلسطين حيث انخفضت من 100.6 في عام 2000 إلى 71.9 في العام 2018.
- تشير البيانات إلى ارتفاع طفيف في العمر الوسيط في دولة فلسطين خلال السنوات (2000-2018)، حيث ارتفع العمر الوسيط من 16.4 سنة في العام 2000 إلى 20.5 سنة في العام 2018.

- بلغ معدل المواليد الخام في دولة فلسطين 30.5 مولوداً لكل 1000 من السكان عام 2018، في حين بلغ معدل الوفيات الخام 3.8 حالة وفاة لكل 1000 من السكان عام 2018.
- بلغ معدل النمو السكاني منتصف العام 2018 في دولة فلسطين 2.5%، بواقع 2.2% في الضفة الغربية و 2.9% في قطاع غزة.
- انخفض متوسط حجم الأسرة إلى 5.1 فرداً عام 2017 مقارنة مع 6.1 فرداً عام 2000.
- بلغ العمر المتوقع للبقاء على قيد الحياة عند الولادة لعام 2018 في دولة فلسطين 73.9 سنة بواقع 72.8 سنة للذكور و 75.1 سنة للإناث.

الفصل الأول

منهجية التقرير

تتطلب عملية وضع الخطط التنموية والاجتماعية توفر العديد من المؤشرات حول الخصائص الديمغرافية والسكانية، وفي مقدمتها عدد السكان المقدر وتوزيعاتهم المختلفة، والتزاما بسياسة الجهاز المركزي للإحصاء الفلسطيني بشأن تحديث تقديرات عدد السكان والمؤشرات السكانية بصورة دورية، تم إعداد هذا التقرير السنوي بهدف توفير بيانات حديثة وموثوقة حول مختلف المؤشرات الديمغرافية والسكانية، للمستخدمين من باحثين ودارسين ومخططين.

من الجدير بالذكر أن عملية جمع البيانات الإحصائية حول الشعب الفلسطيني في مختلف أماكن تواجده في العالم تعترضها عوائق مهنية ومالية وسياسية، حيث يتعذر إجراء المسوح والدراسات الميدانية المباشرة في العديد من الدول المضيفة للفلسطينيين. كما أن هنالك غياب للأطر الفنية اللازمة لاختيار عينات إحصائية يتم دراستها من خلال المسوح والدراسات الميدانية. بالإضافة إلى ذلك فإن اندماج العديد من أبناء الشعب الفلسطيني في المجتمعات التي يقيمون فيها يجعل عملية حصرهم مسألة في غاية التعقيد، إضافة للتكلفة المالية، ناهيك عن العوائق السياسية التي لا تتيح إجراء دراسات ومسوح ميدانية في دول أخرى حيث أن عملية تنفيذ المسوح والدراسات على تلك المجتمعات لا تتماشى مع مبدأ سيادة تلك الدول. لكل هذه الأسباب فإن الجهاز يسعى لإجراء عدد من النشاطات التي تتوافق مع الظروف الراهنة بحيث يتمكن من إصدار أفضل التقديرات من الناحية المهنية ضمن الإمكانيات المتاحة.

1.1 مصادر البيانات والمنهجية

استندت بيانات هذا التقرير إلى عدد من المسوح الميدانية والتعدادات التي نفذها الجهاز في دولة فلسطين، وعدد من المسوح الميدانية التي أجريت في الدول المضيفة وكذلك السجلات الإدارية المتوفرة لدى المنظمات الدولية إضافة إلى عدد من الدراسات والأبحاث التي أجرتها المؤسسات والأفراد حول تقدير عدد أبناء الشعب الفلسطيني وسماتهم الديمغرافية والاجتماعية، منها تقارير المفوض العام لوكالة الغوث الدولية، بالإضافة إلى بعض الصفحات على الشبكة العالمية (الإنترنت) الخاصة بمجموعة المراكز التي تعنى بقضية الفلسطينيين في العالم.

من ناحية أخرى فإن البيانات التي تخص السكان الفلسطينيين في أراضي 1948 اعتمدت على الكتاب الإحصائي السنوي الاسرائيلي 2018.

إن عملية توفير البيانات عن الفلسطينيين في أراضي 1948 في غاية الصعوبة والتعقيد، وذلك لانهيار مصادر البيانات على دائرة الإحصاء المركزية الإسرائيلية والتي تقوم منهجيتها على احتساب كافة العرب والفلسطينيين في "حدود دولة إسرائيل" والتي حسب التعريف الاسرائيلي تشمل هضبة الجولان السورية ومنطقة J1 من محافظة القدس¹ إضافة إلى الاراضي المحتلة عام 1948، لهذا عندما تم حساب عدد السكان الفلسطينيين في أراضي 1948، تم استبعاد عدد سكان منطقة J1 من محافظة القدس.

¹ J1: تشمل ذلك الجزء من محافظة القدس والذي ضمه الاحتلال الإسرائيلي إليه عنوة بعيد احتلاله للضفة الغربية عام 1967.

أما البيانات المتعلقة بالفلسطينيين في دولة فلسطين فهي مستمدة من تقديرات منقحة تعتمد على أحدث المعطيات، وقد أعدت من قبل الجهاز المركزي للإحصاء الفلسطيني بالاعتماد على بيانات التعداد العام للسكان والمساكن والمنشآت، 2017، وبناءً على فرضيات وضعت حول الاتجاهات المتوقعة للخصوبة والوفيات والهجرة الدولية للسكان الفلسطينيين في فلسطين خلال السنوات القادمة.

فيما يتعلق ببيانات الفلسطينيين في الأردن فهي تعتمد على تقديرات وكالة غوث وتشغيل اللاجئين (UNRWA)، بالإضافة إلى المسوح التي أجريت بالتعاون مع بعض الهيئات الدولية حول الفلسطينيين في الأردن. تشير سجلات وكالة الغوث (UNRWA) أن عدد اللاجئين الفلسطينيين المسجلين في الأردن يقدر بنحو 2,286,643 فرداً في كانون ثاني 2017².

بالنسبة للبيانات التي تمثل السكان الفلسطينيين في سوريا، فهي معتمدة على المسوح التي أجريت بالتعاون مع الهيئات الدولية، بالإضافة إلى تقارير المفوض العام لوكالة الغوث (UNRWA) والمستمدة من واقع سجلات الوكالة، حيث أشارت سجلات وكالة الغوث إلى أن عدد اللاجئين الفلسطينيين المسجلين في سوريا يبلغ 618,128 فرداً وذلك في كانون ثاني 2017².

بالنسبة للبيانات التي تمثل السكان الفلسطينيين في لبنان، فهي معتمدة على المسوح التي أجريت بالتعاون مع الهيئات الدولية، بالإضافة إلى تقارير المفوض العام لوكالة الغوث (UNRWA) والمستمدة من واقع سجلات الوكالة، حيث أشارت سجلات وكالة الغوث إلى أن عدد اللاجئين الفلسطينيين المسجلين في لبنان يبلغ 513,795 فرداً وذلك في كانون ثاني 2017².

أما البيانات التي تمثل عدد السكان الفلسطينيين في باقي الدول العربية والدول الأجنبية، فهي مستقاة من تقديرات بعض الباحثين والمهتمين، ومن تقديرات جمعيات ومراكز فلسطينية أخرى ذات العلاقة.

2.1 فرضيات الإسقاطات

1. الفلسطينيون في دولة فلسطين: بنيت الإسقاطات المتعلقة بأعداد الفلسطينيين في دولة فلسطين على الفرضيات التالية:

- انخفاض معدل الخصوبة الكلية بنسبة 33% خلال الفترة 2012-2050 في الضفة الغربية وقطاع غزة كل على حدة.
- انخفاض معدلات وفيات الرضع بنسبة 50% خلال الفترة من 2012-2050 في كل من الضفة الغربية وقطاع غزة كل على حدة.
- افتراض صافي هجرة دولية سالبة وبمقدار 8000 مهاجر سنوياً خلال العشر السنوات القادمة (2017-2027)، وصافي هجرة يساوي صفراً لباقي السنوات حتى عام 2050.

² الصفحة الإلكترونية <http://www.unrwa.org>

2. الفلسطينيون في أراضي 1948 تم الاعتماد على معدل النمو السنوي السائد حالياً وهو 2.3% وفق بيانات دائرة الإحصاء الإسرائيلية³.
3. الفلسطينيون في الدول العربية: تم الاعتماد على معدل نمو ثابت مقداره 2.2%.
4. الفلسطينيون في الدول الأجنبية: تم الاعتماد على معدل نمو ثابت مقداره 1.5%.

3.1 هيكلية التقرير

يحتوي هذا التقرير على أربعة فصول بالإضافة إلى المقدمة، يتناول الفصل الأول منهجية اعداد التقرير، بينما يعرض الفصل الثاني موضوع الفلسطينيين في الشتات وفلسطين من النهر الى البحر من حيث تقدير أعداد الفلسطينيين، والخصائص الديمغرافية لفلسطيني الشتات في الأردن وسوريا ولبنان وأراضي 1948. ويعرض الفصل الثالث موضوع الفلسطينيين في دولة فلسطين من حيث تقدير عدد سكان دولة فلسطين في نهاية العام، وتوزيع السكان حسب حالة اللجوء والتوزيع النسبي للسكان حسب فئات عمرية مختارة، ونسبة الجنس في دولة فلسطين، وبعض الخصائص الديمغرافية للسكان الفلسطينيين في دولة فلسطين، واخيراً يعرض الفصل الرابع المفاهيم والمصطلحات.

³ دائرة الإحصاء المركزية الإسرائيلية، الكتاب الإحصائي السنوي الاسرائيلي 2018، حيث اشارت البيانات الى ان معدل النمو السنوي المقدر للعام 2017 لمن صنفوا بالعرب هو 2.3%.

الفصل الثاني

الفلسطينيون في الشتات وفي فلسطين التاريخية

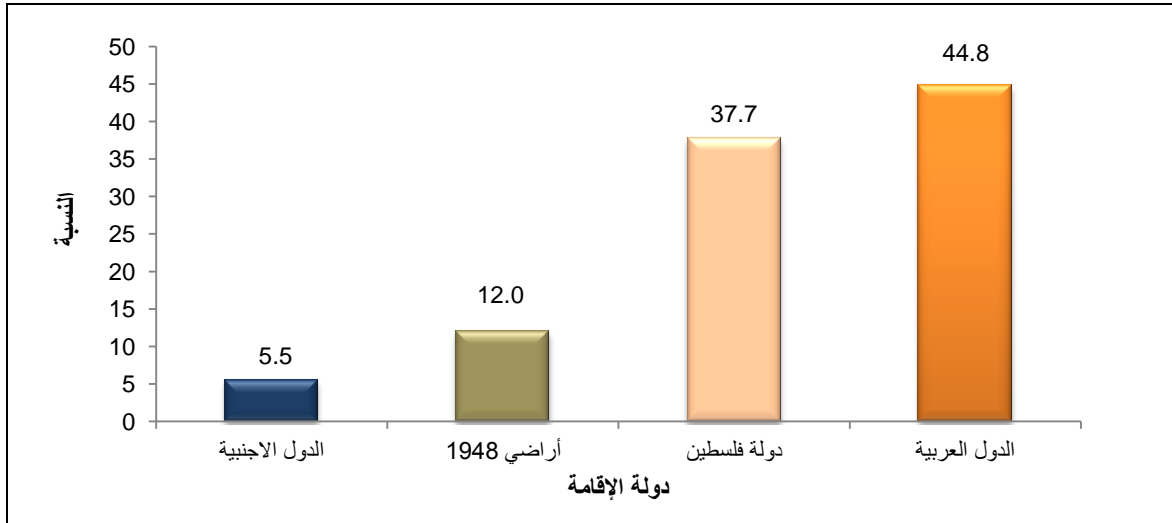
يستعرض هذا الفصل ملخصاً لأهم المؤشرات السكانية والديمغرافية للفلسطينيين في الشتات وفلسطين التاريخية.

1.2 تقدير أعداد الفلسطينيين في العالم

13.050 مليون نسمة عدد الفلسطينيين في العالم نهاية عام 2018

بلغ عدد الفلسطينيين المقدر في نهاية عام 2018 في العالم حوالي 13.050 مليون فلسطيني، يتوزعون حسب مكان الإقامة بواقع 4.915 مليون في دولة فلسطين أي ما نسبته 37.7% من إجمالي عدد الفلسطينيين في العالم، وحوالي 1.568 مليون فلسطيني في أراضي 1948 أي بنسبة 12.0%، وبلغ عدد الفلسطينيين في الدول العربية 5.850 مليون فلسطيني أي بنسبة 44.8%، في حين بلغ عدد الفلسطينيين في الدول الأجنبية حوالي 717 ألفاً أي ما نسبته 5.5% من إجمالي عدد الفلسطينيين في العالم. (أنظر جدول رقم 1)

التوزيع النسبي للسكان الفلسطينيين حسب دولة الإقامة نهاية عام 2018



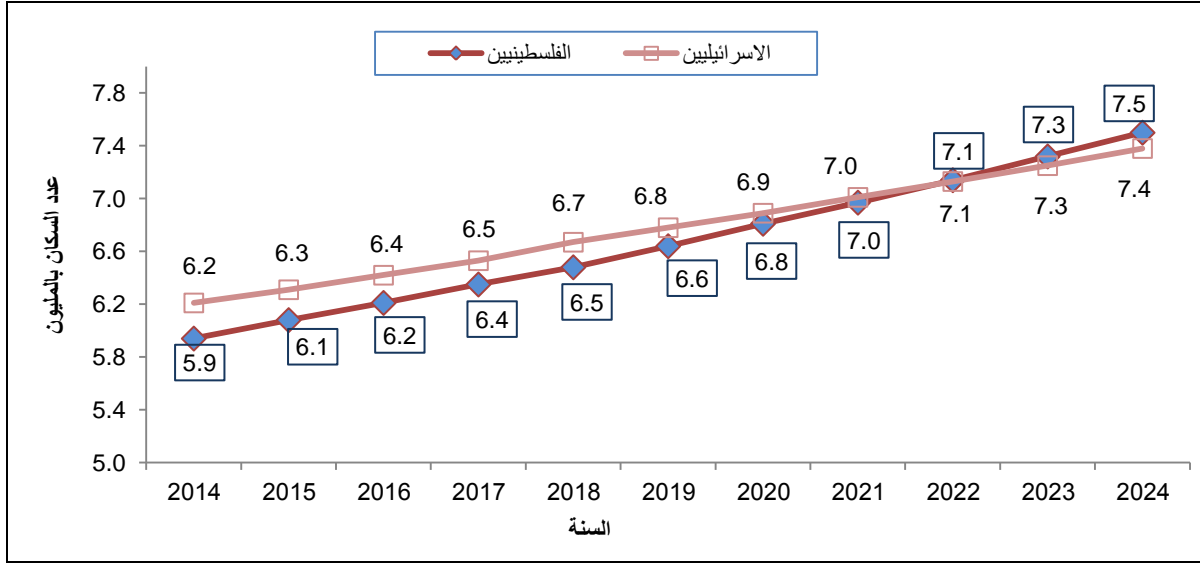
2.2 تقديرات أعداد الفلسطينيين والإسرائيليين في فلسطين التاريخية

سيستأوى عدد السكان الفلسطينيين والإسرائيليين في نهاية عام 2021

تشير تقديرات الجهاز المركزي للإحصاء الفلسطيني إلى أن عدد السكان الفلسطينيين في فلسطين التاريخية بلغ حوالي 6.48 مليون نهاية عام 2018، في حين بلغ عدد الإسرائيليين 6.55 مليون بناء على تقديرات دائرة الإحصاءات المركزية الإسرائيلية نهاية عام 2017، ومن المتوقع أن يبلغ عددهم 6.67 مليون مع نهاية عام 2018. وستستأوى عدد السكان الفلسطينيين والإسرائيليين في نهاية عام 2021، وسيصبح عدد الفلسطينيين والإسرائيليين حوالي 7.0 مليون⁴.

⁴ بيانات السكان الفلسطينيين تعتمد على تقديرات الجهاز المركزي للإحصاء الفلسطيني، في حين أن تقديرات أعداد الإسرائيليين فهي معتمدة على تقديرات دائرة الإحصاء المركزية الإسرائيلية 2018.

عدد الفلسطينيين والإسرائيليين المقدر في فلسطين التاريخية، سنوات مختارة



3.2 الخصائص الديمغرافية لفلسطيني الشتات وأراضي 1948

• الفلسطينيون في الأردن

تظهر البيانات المتوفرة حول الفلسطينيين المقيمين في الأردن عام 2010 إلى أن معدل الخصوبة الكلية للنساء الفلسطينيات في الأردن قد بلغ حوالي 3.3 مولوداً لكل امرأة، وبلغ معدل المواليد الخام 29.2 مولوداً لكل 1000 من السكان، كما بلغ معدل وفيات الرضع في المخيمات الفلسطينية في الأردن 22.6 حالة وفاة لكل 1000 مولود حي، بينما بلغ معدل وفيات الأطفال دون الخامسة 25.7 حالة وفاة لكل 1000 مولود حي للعام 2010.⁵

وفي دراسة أعدتها مؤسسة (FAFO) حول الأوضاع المعيشية في المخيمات الفلسطينية في الأردن لعام 2011 أظهرت أن 39.9% من سكان المخيمات هم دون سن 15 سنة من العمر، في حين بلغت نسبة الأفراد (65 سنة فأكثر) 4.3%. كما بلغ متوسط حجم الأسرة في المخيمات 5.1 فرداً.⁶

• الفلسطينيون في سوريا

تفيد البيانات المتوفرة حول الفلسطينيين المقيمين في سوريا عام 2009 أن نسبة الأفراد دون الخامسة عشرة من العمر 33.1%، في حين بلغت نسبة الذين أعمارهم (65 سنة فأكثر) 4.4%، كما أشارت البيانات إلى أن متوسط حجم الأسرة الفلسطينية بلغ 4.1 فرداً للعام 2010، وبلغ معدل النمو السنوي 1.6% لنفس العام. من جانب آخر بلغ معدل الخصوبة الكلي في العام 2010 للفلسطينيين في سوريا 2.5 مولوداً لكل امرأة، وبلغ معدل المواليد الخام 29.2 مولوداً لكل 1000 من السكان، كما بلغ معدل وفيات الرضع للفلسطينيين في سوريا 28.2 حالة وفاة لكل 1000 مولود حي، بينما بلغ معدل وفيات الأطفال دون الخامسة 31.5 حالة وفاة لكل 1000 مولود حي لنفس العام.⁸

⁵ UNRWA, 2011. UNRWA STATISTICS -2010- First issue , selected indicators

⁶ FAFO، الأوضاع المعيشية في مخيمات اللاجئين الفلسطينيين في الأردن، 2011

⁷ الجهاز المركزي للإحصاء الفلسطيني، 2011. كتاب فلسطين الإحصائي. رقم "11". رام الله - فلسطين

⁸ المصدر السابق (5)

بلغت نسبة السكان الفلسطينيين (15 سنة فأكثر) في سوريا عام 2006 الذين لم يسبق لهم الزواج 48.3% بين الذكور في حين بلغت النسبة 40.8% للإناث، ويلاحظ أن أعلى نسبة للذين لم يتزوجوا هي في الفئة العمرية (15-19 سنة) حيث بلغت 100.0% للذكور و92.7% للإناث، كما يلاحظ ارتفاع نسبة الأرمال الفلسطينيات الإناث في سوريا مقارنة بالذكور حيث بلغت 4.2% مقارنة مع 0.5% أرملة من الذكور⁹.

• الفلسطينيون في لبنان

تظهر البيانات المتوفرة حول الفلسطينيين المقيمين في لبنان عام 2011، أن نسبة الأفراد دون الخامسة عشرة من العمر بلغت 31.1%، في حين بلغت نسبة الذين تبلغ أعمارهم 65 سنة فأكثر 6.1%، وبلغت نسبة الجنس 98.2 ذكراً لكل مائة أنثى، كما أشارت البيانات أن نسبة الإناث الفلسطينيات غير المتزوجات في لبنان (12 سنة فأكثر) 43.7%، وكما بلغت نسبة المتزوجات 52.2%، وبلغت نسبة المطلقات 2.3%، وبلغت نسبة الأرمال 1.7% وبلغت نسبة المنفصلات 0.1%.

كما أشارت البيانات المتوفرة إلى أن متوسط حجم الأسرة الفلسطينية بلغ 4.4 فرداً، وبلغ معدل الخصوبة الكلي 2.8 مولوداً لكل امرأة، في حين بلغ معدل وفيات الرضع للفلسطينيين في لبنان 15 حالة وفاة لكل 1000 مولود حي، بينما بلغ معدل وفيات الأطفال دون الخامسة 17 حالة وفاة لكل 1000 مولوداً حي¹⁰.

• الفلسطينيون في أراضي 1948

بلغ عدد الفلسطينيين المقدر في نهاية عام 2018 في أراضي 1948 حوالي 1.568 مليون فلسطيني¹¹، وتظهر البيانات المتوفرة حول التركيب العمري للسكان الفلسطينيين المقيمين في أراضي 1948 لعام 2017 أنه مجتمع فتي حيث بلغت نسبة الأفراد دون الخامسة عشرة من العمر نهاية عام 2017 للذكور 33.3% وللإناث 32.3% في الوقت الذي بلغت فيه نسبة الأفراد الذين أعمارهم (65 سنة فأكثر) للذكور 4.2% وللإناث 5.1%¹².

بلغ معدل الخصوبة الكلي في أراضي 1948 للنساء الفلسطينيات 3.16 مولوداً لكل امرأة مقابل 3.05 مولوداً للنساء اليهوديات، في العام 2017. كما أشارت البيانات إلى أن متوسط حجم الأسرة الفلسطينية بلغ 4.5 فرداً، وبلغ معدل المواليد الخام حوالي 24.1 مولوداً لكل 1000 من السكان، كما بلغ معدل الوفيات الخام 2.8 حالة وفاة لكل 1000 من السكان، أما معدل وفيات الرضع لنفس العام فكان 5.9 حالات وفاة لكل 1000 من المواليد أحياء¹³.

⁹ المصدر السابق (6)

¹⁰ الجهاز المركزي للإحصاء الفلسطيني 2018، قاعدة بيانات المسح العنقودي الرابع متعدد المؤشرات في مخيمات وتجمعات الفلسطينيين في لبنان، 2011.

¹¹ دائرة الإحصاء المركزية الإسرائيلية 2018، الكتاب الإحصائي السنوي الإسرائيلي 2018.

¹² المصدر السابق (11).

¹³ المصدر السابق (11)

الفصل الثالث

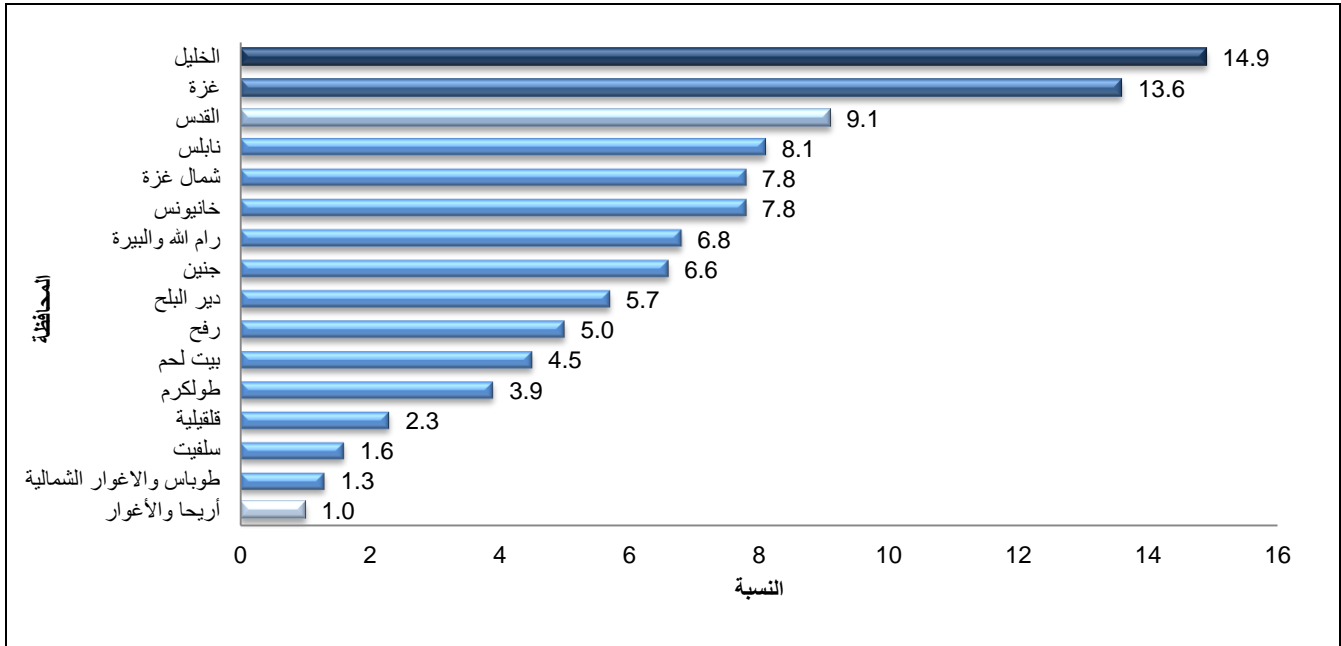
الفلسطينيون في دولة فلسطين

يستعرض هذا الفصل ملخصاً لأهم المؤشرات السكانية والديمغرافية للفلسطينيين في دولة فلسطين في نهاية عام 2018 والتي تم اعتمادها من بيانات المسوح الاحصائية والسجلات الادارية.

حوالي 4.915 مليون فرداً عدد سكان الفلسطينيين في دولة فلسطين نهاية عام 2018

يقدر عدد السكان الفلسطينيين في نهاية عام 2018 في دولة فلسطين بحوالي 4.915 مليون فرداً منهم 2.954 مليون فرداً في الضفة الغربية (60.1%)، و 1.961 مليون فرداً (39.9%) في قطاع غزة. وحول توزيع السكان الفلسطينيين على المحافظات تشير البيانات إلى أن محافظة الخليل سجلت أعلى نسبة لعدد السكان حيث بلغت 14.9% من إجمالي السكان في دولة فلسطين، ثم محافظة غزة حيث سجلت ما نسبته 13.6%، في حين بلغت نسبة السكان في محافظة القدس 9.1%. كما تشير البيانات إلى أن محافظة أريحا والأغوار سجلت أدنى نسبة لعدد السكان في نهاية عام 2018 حيث بلغت 1.0% من إجمالي السكان في دولة فلسطين. (أنظر جدول رقم 3)

التوزيع النسبي للسكان الفلسطينيين في دولة فلسطين حسب المحافظة، نهاية عام 2018



42.2% من السكان الفلسطينيين في دولة فلسطين لاجئون

أشارت بيانات التعداد العام للسكان والمساكن والمنشآت 2017 إلى أن 42.2% من السكان الفلسطينيين في دولة فلسطين هم لاجئون حيث يقدر عددهم بنحو 1.980 مليون لاجئ عام 2017، في حين بلغ عددهم في الضفة الغربية حوالي 741 ألف لاجئ بنسبة 26.3% من مجمل سكان الضفة الغربية، أما في قطاع غزة حوالي 1.239 مليون لاجئ بنسبة 66.1% من مجمل سكان قطاع غزة. (أنظر جدول رقم 2)

38.5% من الأفراد في دولة فلسطين تقل أعمارهم عن 15 سنة

يمتاز المجتمع الفلسطيني في دولة فلسطين بأنه مجتمع فتي، حيث قدرت نسبة الأفراد الذين تقل أعمارهم عن 15 سنة نهاية عام 2018 بـ 38.5%، مع وجود اختلاف واضح بين الضفة الغربية وقطاع غزة، فقد بلغت النسبة 36.6% في الضفة الغربية مقابل 41.6% في قطاع غزة. كما قدرت نسبة الأفراد الذين أعمارهم (65 سنة فأكثر) في دولة فلسطين بـ 3.3%، مع وجود اختلاف بين الضفة الغربية وقطاع غزة، حيث بلغت النسبة 3.6% في الضفة الغربية و 2.7% في قطاع غزة. (أنظر جدول رقم 5)

نسبة الجنس في دولة فلسطين 103.5 ذكر لكل 100 أنثى

بلغ عدد الذكور المقدر في نهاية عام 2018 في دولة فلسطين حوالي 2.50 مليون ذكر مقابل 2.42 مليون أنثى، بنسبة جنس مقدارها 103.5. أما في الضفة الغربية فقد بلغ عدد الذكور 1.51 مليون ذكر مقابل 1.45 مليون أنثى، بنسبة جنس مقدارها 104.0 في حين بلغ عدد الذكور في قطاع غزة 994 ألف ذكر مقابل 967 ألف أنثى، بنسبة جنس مقدارها 102.8. (أنظر جدول رقم 4)

انخفاض نسبة الإعاقة في دولة فلسطين

تشير البيانات إلى انخفاض نسبة الإعاقة في دولة فلسطين حيث انخفضت من 100.6 في عام 2000 إلى 71.9 في العام 2018، أما على مستوى المنطقة فيلاحظ أن هناك فرقاً كبيراً في نسبة الإعاقة لكل من الضفة الغربية وقطاع غزة حيث انخفضت في الضفة الغربية من 94.3 عام 2000 إلى 67.0 عام 2018. أما في قطاع غزة فقد انخفضت من 112.8 في العام 2000 إلى 79.7 عام 2018. (أنظر جدول رقم 10)

20.5 سنة العمر الوسيط في دولة فلسطين

تشير البيانات إلى ارتفاع طفيف في العمر الوسيط في دولة فلسطين خلال السنوات (2000-2018)، حيث ارتفع العمر الوسيط من 16.4 سنة في العام 2000 إلى 20.5 سنة في العام 2018. عند مقارنة البيانات بين الضفة الغربية وقطاع غزة كل على حدة خلال الفترة (2000-2018) يلاحظ اختلاف العمر الوسيط، حيث ارتفع العمر في الضفة الغربية من 17.4 سنة في العام 2000 إلى 21.4 سنة في العام 2018، في حين ارتفع العمر الوسيط في قطاع غزة من 14.9 سنة في العام 2000 إلى 19.1 سنة في عام 2018. (أنظر جدول رقم 10)

تتجه معدلات المواليد الخام نحو الانخفاض في دولة فلسطين

تشير الإسقاطات السكانية إلى أن معدل المواليد الخام في دولة فلسطين قد انخفض من 40.9 مولوداً لكل 1000 من السكان في عام 2000 إلى 30.5 مولوداً لكل 1000 من السكان عام 2018. أما على مستوى المنطقة فيلاحظ أن هناك تبايناً في معدل المواليد الخام لكل من الضفة الغربية وقطاع غزة حيث قدر معدل المواليد الخام عام 2018 في الضفة الغربية بـ 28.0 مولوداً لكل 1000 من السكان في حين قدر في قطاع غزة لنفس العام بـ 34.4 مولود. (أنظر جدول رقم 10)

انخفاض معدلات الوفيات الخام في دولة فلسطين

انخفض معدل الوفيات الخام المقدر في دولة فلسطين من 4.5 حالة وفاة لكل 1000 من السكان في عام 2000 إلى 3.8 حالة وفاة لكل 1000 من السكان عام 2018، أما على مستوى المنطقة فيلاحظ أن هناك فرقاً في معدل الوفيات الخام لكل من الضفة الغربية وقطاع غزة، حيث بلغ معدل الوفيات الخام 4.0 حالة وفاة لكل 1000 من السكان في الضفة الغربية مقابل 3.5 حالة وفاة لكل 1000 من السكان في قطاع غزة في عام 2018. (أنظر جدول رقم 10)

2.5% معدل النمو للسكان في دولة فلسطين للعام 2018

بلغ معدل النمو السنوي العام في دولة فلسطين 2.5% في العام 2018، أما على مستوى المنطقة فقد بلغ معدل النمو السنوي لكل من الضفة الغربية وقطاع غزة 2.2% و 2.9% على التوالي. (أنظر جدول رقم 10)

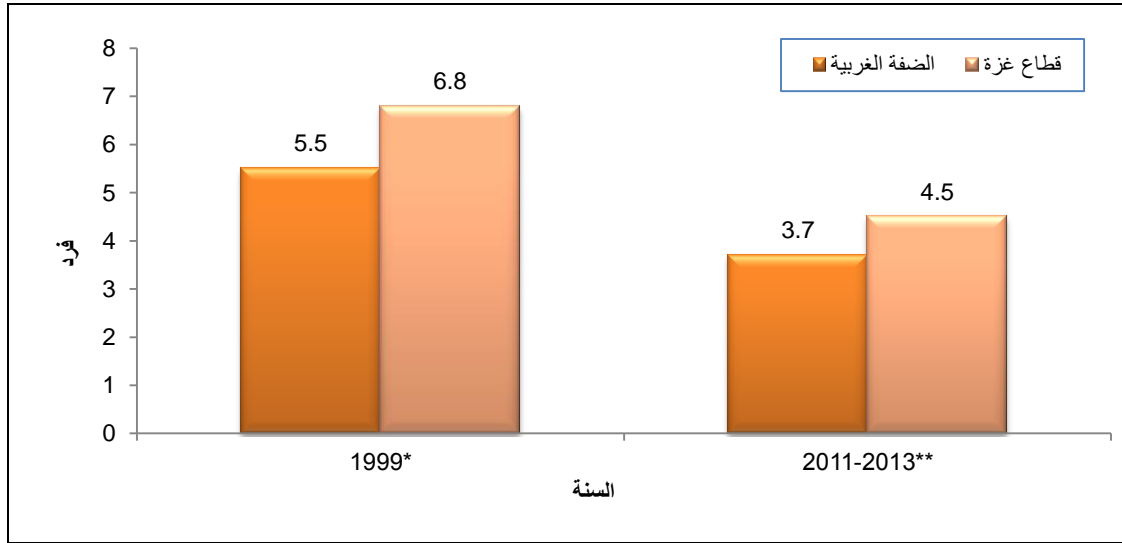
انخفاض في متوسط حجم الأسرة في دولة فلسطين

أشارت بيانات التعداد العام للسكان والمساكن والمنشآت 2017 إلى أنه قد طرأ انخفاض في متوسط حجم الأسرة في فلسطين مقارنة مع عام 2000، حيث انخفض متوسط حجم الأسرة إلى 5.1 فرداً عام 2017 مقارنة مع 6.1 فرداً عام 2000. من جانب آخر انخفض متوسط حجم الأسرة في الضفة الغربية إلى 4.8 فرداً عام 2017 مقارنة مع 5.7 فرداً عام 2000، أما في قطاع غزة فقد انخفض متوسط حجم الأسرة إلى 5.6 فرداً في العام 2017 مقارنة مع 6.9 في العام 2000. (أنظر جدول رقم 10)

معدلات خصوبة مرتفعة في دولة فلسطين للفترة 2011-2013

تعتبر الخصوبة في دولة فلسطين مرتفعة إذا ما قورنت بالمستويات السائدة حالياً في الدول الأخرى، ويعود ارتفاع مستويات الخصوبة إلى الزواج المبكر خاصة للإناث، والرغبة في الإنجاب، بالإضافة إلى العادات والتقاليد السائدة في المجتمع الفلسطيني، ولكن هنالك دلائل تؤكد على أن الخصوبة بدأت في الانخفاض خلال العقد الأخير من القرن الماضي. فاستناداً إلى نتائج المسح الفلسطيني العنقودي متعدد المؤشرات 2014، فقد طرأ انخفاض على معدل الخصوبة الكلية في دولة فلسطين، حيث بلغ 4.1 مولوداً للفترة (2011-2013) مقابل 5.9 مولوداً في العام 1999. أما على مستوى المنطقة فيلاحظ استمرار ارتفاع معدل الخصوبة الكلية في قطاع غزة عنه في الضفة الغربية خلال الفترة (2013-1999)، حيث بلغ 3.7 مولوداً للفترة (2011-2013) في الضفة الغربية مقابل 5.5 مولوداً في العام 1999. أما في قطاع غزة فقد بلغ هذا المعدل 4.5 مولوداً للفترة (2011-2013) مقارنة 6.8 مولوداً في العام 1999. (أنظر جدول رقم 10)

معدل الخصوبة الكلية في دولة فلسطين حسب المنطقة لسنوات مختارة

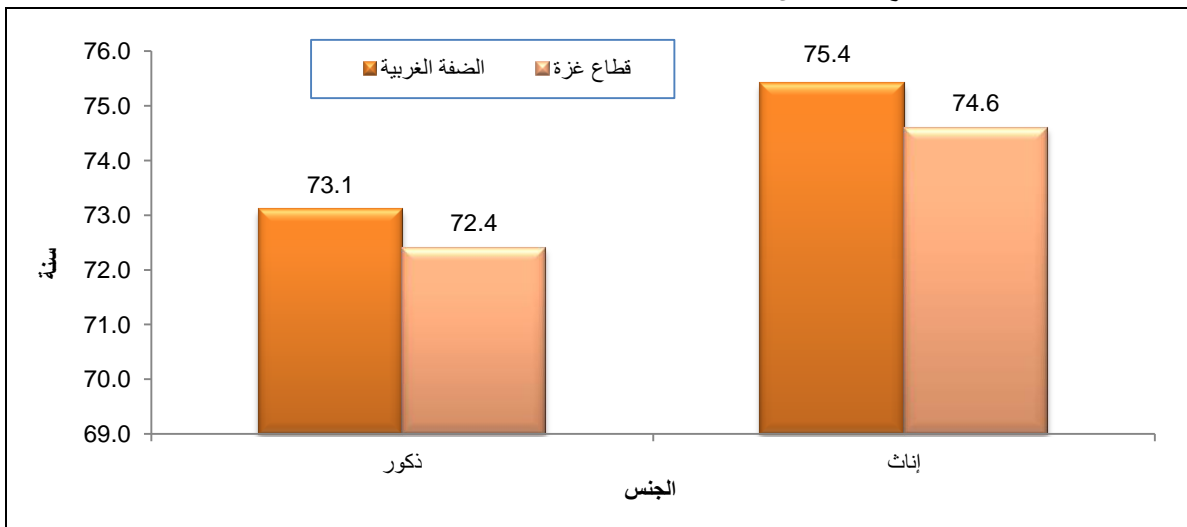


* المصدر: الجهاز المركزي للإحصاء الفلسطيني، 2018. قاعدة بيانات المسح الصحي، 2000. رام الله - فلسطين.
** المصدر: الجهاز المركزي للإحصاء الفلسطيني، 2018. قاعدة بيانات المسح الفلسطيني العنقودي متعدد المؤشرات 2014. رام الله - فلسطين.

ارتفاع العمر المتوقع للبقاء على قيد الحياة عند الولادة للإناث مقابل الذكور في العام 2018

نتيجة لانخفاض معدلات الوفاة في دولة فلسطين ارتفع العمر المتوقع للأفراد حيث بلغ توقع البقاء على قيد الحياة عند الولادة عام 2018 في دولة فلسطين 73.9 سنة بواقع 72.8 سنة للذكور و 75.1 سنة للإناث، مع وجود اختلاف بين الضفة الغربية وقطاع غزة، حيث بلغ توقع البقاء على قيد الحياة عند الولادة عام 2018 في الضفة الغربية 74.2 سنة بواقع 73.1 سنة للذكور و 75.4 سنة للإناث، في حين بلغ العمر المتوقع للبقاء على قيد الحياة عند الولادة في قطاع غزة 73.5 سنة بواقع 72.4 سنة للذكور و 74.6 سنة للإناث. ومن الأسباب الأخرى لإرتفاع معدلات البقاء على قيد الحياة عند الولادة تحسن المستوى الصحي والانخفاض التدريجي لمعدلات وفيات الرضع والأطفال. (أنظر جدول رقم 10)

توقع البقاء على قيد الحياة عند الولادة حسب المنطقة والجنس، 2018



المصدر: الجهاز المركزي للإحصاء الفلسطيني، 2018. تقديرات منقحة بناءً على النتائج النهائية للتعداد العام للسكان والمساكن والمنشآت، 2017. رام الله - فلسطين.

انخفضت عقود الزواج المسجلة في دولة فلسطين في العام 2017 بنسبة 5.4% مقارنة بالعام 2016

تظهر البيانات أن عدد عقود الزواج المسجلة عام 2017 في دولة فلسطين قد انخفضت عن عام 2016، حيث بلغت 47,218 عقداً عام 2017 مقارنة مع 49,930 عقداً عام 2016 (أي بانخفاض مقداره 2,712 عقداً مقارنة بعام 2016). هذا وقد بلغ عدد عقود الزواج المسجلة عام 2017 في الضفة الغربية 29,977 عقداً (بما نسبته 63.5% من عدد عقود الزواج المسجلة في دولة فلسطين)، وهي أقل بـ 850 عقداً مقارنة بعام 2016. أما في قطاع غزة فقد بلغ عدد عقود الزواج المسجلة 17,241 عقداً في عام 2017 (بما نسبته 36.5% من عدد عقود الزواج المسجلة في دولة فلسطين)، وهي أقل بـ 1,862 عقداً مقارنة بعام 2016. (أنظر جدول رقم 6)

انخفاض طفيف في معدل الزواج الخام في العام 2017

بلغ معدل الزواج الخام 10.0 حالة زواج لكل 1000 من مجمل السكان في عام 2017 على مستوى دولة فلسطين بواقع 10.5 في الضفة الغربية و9.2 في قطاع غزة. في حين بلغ في عام 2016 في دولة فلسطين 10.8 حالة زواج لكل 1000 من مجمل السكان بواقع 11.0 في الضفة الغربية و10.4 في قطاع غزة. (أنظر جدول رقم 8)

ارتفاع وقوعات الطلاق المسجلة بنسبة 0.7% في دولة فلسطين في العام 2017 مقارنة بالعام 2016

بلغ عدد وقوعات الطلاق المسجلة في المحاكم الشرعية خلال عام 2017 في دولة فلسطين 8,568 واقعة مقارنة مع 8,510 واقعة عام 2016 (أي بارتفاع مقداره 58 واقعة مقارنة بعام 2016)، من جانب آخر بلغ عدد وقوعات الطلاق المسجلة في المحاكم الشرعية في عام 2017 في الضفة الغربية 5,326 واقعة (ما نسبته 62.2% من عدد وقوعات الطلاق المسجلة في المحاكم الشرعية في دولة فلسطين)، مسجلاً ارتفاعاً عن العام 2016 بحوالي 161 واقعة. أما في قطاع غزة فقد بلغ عدد وقوعات الطلاق المسجلة في المحاكم الشرعية 3,242 واقعة (ما نسبته 37.8% من عدد وقوعات الطلاق المسجلة في المحاكم الشرعية في دولة فلسطين في العام 2017)، وبانخفاض مقداره 103 واقعة عن العام 2016. (أنظر جدول رقم 7)

ثبات في معدل الطلاق الخام في دولة فلسطين

بلغ معدل الطلاق الخام في دولة فلسطين 1.8 حالة طلاق لكل 1000 من مجمل السكان في عامي 2016 و2017، أما على مستوى المنطقة فيلاحظ أن هناك فرقاً بسيطاً في معدل الطلاق الخام لكل من الضفة الغربية وقطاع غزة، حيث بلغ معدل الطلاق الخام 1.9 حالة طلاق لكل 1000 من مجمل السكان في الضفة الغربية في عام 2017 مقابل 1.8 حالة طلاق لكل 1000 من مجمل السكان في عام 2016. في حين بلغ 1.7 حالة طلاق لكل 1000 من مجمل السكان بقطاع غزة في العام 2017 مقابل 1.8 حالة طلاق لكل 1000 من مجمل السكان في العام 2016. (أنظر جدول رقم 9)

الفصل الرابع

المفاهيم والمصطلحات

متوسط حجم الأسرة (مؤشر):

يمثل متوسط عدد الأفراد للأسرة الخاصة الواحدة ويساوي مجموع الأفراد لفئة معينة مقسوماً على عدد أسر تلك الفئة.

معدل المواليد الخام (مؤشر):

عدد المواليد لكل 1000 من السكان خلال سنة ما.

معدل الوفيات الخام (مؤشر):

عدد الوفيات لكل 1000 من السكان خلال سنة معينة.

معدل الزواج الخام (مؤشر):

عدد حالات الزواج لكل 1000 من السكان في منتصف العام.

معدل الطلاق الخام (مؤشر):

عدد وقوعات الطلاق لكل 1000 من السكان في منتصف العام.

نسبة الإعاقة (مؤشر):

عدد الأشخاص المعالين لكل مائة شخص في سن العمل.

معدل وفيات الرضع (مؤشر):

مؤشر يقيس احتمالية الوفاة ما بين تاريخ الولادة وقبل بلوغهم العمر سنة واحدة.

توقع البقاء على قيد الحياة عند الولادة (مؤشر):

متوسط عدد السنوات الإضافية التي يتوقع للمولود أن يعيشها وذلك بعد ولادته مباشرة، ويعرف هذا المصطلح أيضاً بتوقع البقاء على قيد الحياة عند الولادة.

العمر الوسيط (مؤشر):

هو العمر الذي يقسم السكان إلى مجموعتين متساويتين من ناحية العدد.

معدل النمو السكاني (مؤشر):

مؤشر يقيس الفرق بين المواليد والوفيات مضافاً إليه صافي الهجرة الدولية مقسوماً على عدد السكان في منتصف العام.

نسبة الجنس (مؤشر):

عدد الذكور لكل مائة من الإناث ضمن السكان.

معدل الخصوبة الكلي (مؤشر):

متوسط عدد المواليد الأحياء لكل امرأة (أو مجموعة نساء) خلال فترة حياتها (حياتها) الإنجابية حسب معدلات الخصوبة العمرية لسنة ما.

حالة اللجوء:

حالة اللجوء خاصة بالفلسطينيين الذين هجروا من فلسطين التي احتلتها إسرائيل عام 1948 وتشمل أبناء الذكور منهم وأحفادهم.

تصنف إلى:-

1. لاجئ مسجل: إذا كان الفرد لاجئاً وله اسم مسجل في بطاقة التسجيل (المؤن) الصادرة عن وكالة الغوث.
2. لاجئ غير مسجل: إذا كان الفرد لاجئاً إلا أنه غير مسجل في بطاقة وكالة الغوث (المؤن) لأي سبب كان.
3. ليس لاجئاً: هو كل فلسطيني ليس لاجئاً مسجلاً أو لاجئاً غير مسجل.

المراجع

- دائرة الإحصاء المركزية الإسرائيلية، الكتاب الإحصائي السنوي الاسرائيلي، 2018
- FAFO، الأوضاع المعيشية في مخيمات اللاجئين الفلسطينيين في الأردن، 2011
- الجهاز المركزي للإحصاء الفلسطيني، 2011. كتاب فلسطين الإحصائي. رقم "11". رام الله - فلسطين
- الجهاز المركزي للإحصاء الفلسطيني، 2018. قاعدة بيانات المسح الصحي، 2000. رام الله - فلسطين.
- الجهاز المركزي للإحصاء الفلسطيني، 2018 . التعداد العام للسكان والمساكن والمنشآت : 2017 ملخص النتائج النهائية للتعداد. رام الله - فلسطين
- الجهاز المركزي للإحصاء الفلسطيني 2018. قاعدة بيانات المسح العنقودي الرابع متعدد المؤشرات في مخيمات وتجمعات الفلسطينيين في لبنان، 2011.
- الجهاز المركزي للإحصاء الفلسطيني، 2018. تقديرات منقحة مبنية على النتائج النهائية للتعداد العام للسكان والمساكن والمنشآت 2017. رام الله - فلسطين.
- الجهاز المركزي للإحصاء الفلسطيني، 2018. قاعدة بيانات الزواج والطلاق 2017، رام الله - فلسطين.
- الجهاز المركزي للإحصاء الفلسطيني، 2018. قاعدة بيانات المسح الفلسطيني العنقودي متعدد المؤشرات 2014. رام الله - فلسطين.

الصفحة الإلكترونية <http://www.unrwa.org>

الجداول Tables

جدول 1: عدد السكان الفلسطينيين المقدر في العالم حسب دولة الإقامة، نهاية عام 2018
Table 1: Estimated Palestinian Population in the World by Country of Residence, End Year 2018

Country	Palestinians الفلسطينيون		الدولة
	Percent النسبة	Number العدد	
State of Palestine	37.7	4,915,349	دولة فلسطين
1948 Territory	12.0	1,568,067	أراضي 1948
Arab Countries	44.8	5,850,148	الدول العربية
Foreign Countries	5.5	716,704	الدول الأجنبية
Total	100	13,050,268	المجموع

جدول 2: عدد السكان الفلسطينيين في دولة فلسطين حسب حالة اللجوء والمنطقة، 2017
Table 2: Population in the State of Palestine by Refugee Status and Region, 2017

Region	المجموع		Refugee Status						المنطقة
	Total		غير مبين Not Stated		Non-Refugee ليس لاجئاً		Refugee لاجئ		
	النسبة Percent	العدد Number	النسبة Percent	العدد Number	النسبة Percent	العدد Number	النسبة Percent	العدد Number	
State of Palestine	100	4,697,286	0.7	33,166	57.1	2,683,560	42.2	1,980,560	دولة فلسطين
West Bank	100	2,823,633	1.1	32,403	72.6	2,049,782	26.3	741,448	الضفة الغربية
Gaza Strip	100	1,873,653	0.0	763	33.8	633,778	66.1	1,239,112	قطاع غزة

جدول 3: عدد السكان المقدر في دولة فلسطين حسب المحافظة، نهاية عام 2018

Table 3: Estimated Population in the State of Palestine by Governorate, End Year 2018

Governorate	النسبة Percent	عدد السكان Number of Population	المحافظة
State of Palestine	100.0	4,915,349	دولة فلسطين
West Bank	60.1	2,953,943	الضفة الغربية
Jenin	6.6	321,950	جنين
Tubas & Northern Valleys	1.3	62,430	طوباس والأغوار الشمالية
Tulkarm	3.9	190,169	طولكرم
Nablus	8.1	396,210	نابلس
Qalqiliya	2.3	115,184	قلقيلية
Salfit	1.6	77,473	سلفيت
Ramallah & Al-Bireh	6.8	336,835	رام الله والبييرة
Jericho & Al Aghwar	1.0	50,946	أريحا والأغوار
Jerusalem	9.1	446,585	القدس
Bethlehem	4.5	222,624	بيت لحم
Hebron	14.9	733,537	الخليل
Gaza Strip	39.9	1,961,406	قطاع غزة
North Gaza	7.8	383,762	شمال غزة
Gaza	13.6	670,138	غزة
Dier al Balah	5.7	282,017	دير البلح
Khan Yunis	7.8	383,712	خانيونس
Rafah	5.0	241,777	رفح

جدول 4: عدد السكان المقدر في دولة فلسطين حسب العمر والمنطقة والجنس، نهاية عام 2018
 Table 4: Estimated Population in the State of Palestine by Age, Region and Sex, End Year 2018

Age	قطاع غزة Gaza Strip			الضفة الغربية West Bank			دولة فلسطين State of Palestine			العمر
	إناث Females	ذكور Males	كلا الجنسين Both Sexes	إناث Females	ذكور Males	كلا الجنسين Both Sexes	إناث Females	ذكور Males	كلا الجنسين Both Sexes	
0-4	142,418	148,924	291,342	188,510	198,733	387,243	330,928	347,657	678,585	4-0
5-9	137,273	143,857	281,130	174,980	184,491	359,471	312,253	328,348	640,601	9-5
10-14	118,559	124,263	242,822	162,733	170,081	332,814	281,292	294,344	575,636	14-10
15-19	96,185	100,930	197,115	150,178	156,652	306,830	246,363	257,582	503,945	19-15
20-24	94,893	97,975	192,868	140,878	149,476	290,354	235,771	247,451	483,222	24-20
25-29	88,368	90,274	178,642	126,220	134,416	260,636	214,588	224,690	439,278	29-25
30-34	67,217	67,368	134,585	100,857	103,712	204,569	168,074	171,080	339,154	34-30
35-39	51,591	50,838	102,429	82,922	83,492	166,414	134,513	134,330	268,843	39-35
40-44	42,716	42,857	85,573	74,053	76,342	150,395	116,769	119,199	235,968	44-40
45-49	32,562	33,149	65,711	64,249	67,364	131,613	96,811	100,513	197,324	49-45
50-54	28,234	30,141	58,375	53,256	56,742	109,998	81,490	86,883	168,373	54-50
55-59	21,766	23,146	44,912	42,486	45,367	87,853	64,252	68,513	132,765	59-55
60-64	15,667	15,427	31,094	29,397	30,607	60,004	45,064	46,034	91,098	64-60
65-69	12,058	11,443	23,501	20,280	19,968	40,248	32,338	31,411	63,749	69-65
70-74	7,704	7,046	14,750	14,477	12,851	27,328	22,181	19,897	42,078	74-70
75-79	4,547	3,439	7,986	10,529	7,730	18,259	15,076	11,169	26,245	79-75
80+	5,437	3,134	8,571	12,085	7,829	19,914	17,522	10,963	28,485	+80
Total	967,195	994,211	1,961,406	1,448,090	1,505,853	2,953,943	2,415,285	2,500,064	4,915,349	المجموع

جدول 5: التوزيع النسبي للسكان في دولة فلسطين حسب العمر والمنطقة والجنس، نهاية عام 2018

Table 5: Percentage Distribution of Population in the State of Palestine by Age, Region and Sex, End Year 2018

Age	قطاع غزة Gaza Strip			الضفة الغربية West Bank			دولة فلسطين State of Palestine			العمر
	إناث Females	ذكور Males	كلا الجنسين Both Sexes	إناث Females	ذكور Males	كلا الجنسين Both Sexes	إناث Females	ذكور Males	كلا الجنسين Both Sexes	
0-4	14.7	15.0	14.9	13.0	13.2	13.1	13.7	13.9	13.8	4-0
5-9	14.2	14.5	14.3	12.1	12.3	12.2	12.9	13.1	13.0	9-5
10-14	12.3	12.5	12.4	11.2	11.3	11.3	11.6	11.8	11.7	14-10
15-19	9.9	10.2	10.0	10.4	10.4	10.4	10.2	10.3	10.3	19-15
20-24	9.8	9.9	9.8	9.7	9.9	9.8	9.8	9.9	9.8	24-20
25-29	9.1	9.1	9.1	8.7	8.9	8.8	8.9	9.0	8.9	29-25
30-34	6.9	6.8	6.9	7.0	6.9	6.9	7.0	6.8	6.9	34-30
35-39	5.3	5.1	5.2	5.7	5.5	5.6	5.6	5.4	5.5	39-35
40-44	4.4	4.3	4.4	5.1	5.1	5.1	4.8	4.8	4.8	44-40
45-49	3.4	3.3	3.4	4.4	4.5	4.5	4.0	4.0	4.0	49-45
50-54	2.9	3.0	3.0	3.7	3.8	3.7	3.4	3.5	3.4	54-50
55-59	2.3	2.3	2.3	2.9	3.0	3.0	2.7	2.7	2.7	59-55
60-64	1.6	1.6	1.6	2.0	2.0	2.0	1.9	1.8	1.9	64-60
65-69	1.2	1.1	1.2	1.5	1.3	1.4	1.3	1.4	1.3	69-65
70-74	0.8	0.7	0.8	1.0	0.9	0.9	0.9	0.8	0.9	74-70
75-79	0.6	0.3	0.3	0.8	0.5	0.6	0.6	0.4	0.5	79-75
80+	0.6	0.3	0.4	0.8	0.5	0.7	0.7	0.4	0.6	+80
Total	100	100	100	100	100	100	100	100	100	المجموع

جدول 6: عقود الزواج المسجلة في المحاكم الشرعية والكنائس في دولة فلسطين حسب المحافظة، 2003-2017

Table 6: Registered Marriages at the Shari'a Courts and Churches in the State of Palestine by Governorate, 2003-2017

Governorate	السنة															المحافظة
	2017	2016	2015	2014	2013	2012	2011	2010	2009	2008	2007	2006	2005	2004	2003	
State of Palestine	47,218	49,930	50,438	43,732	42,698	40,292	36,284	37,228	38,316	35,777	32,685	28,233	28,876	27,634	26,267	دولة فلسطين
West Bank	29,977	30,827	29,701	27,638	25,388	23,764	20,165	20,185	19,839	19,114	18,576	16,380	16,706	15,551	14,782	الضفة الغربية
Jenin	3,385	3724	3,590	3,298	3,180	2,997	2,792	2,766	2,511	2,331	2,430	1,871	2,010	1,861	1,789	جنين
Tubas & Northern Valleys	755	836	766	739	604	578	517	508	457	412	280	424	448	353	374	طوباس والأغوار الشمالية
Tulkarm	2,201	2547	2,296	2,082	1,888	1,750	1,585	1,576	1,555	1,648	1,548	1,280	1,351	1,164	1,204	طولكرم
Nablus	4,130	4129	3,971	3,857	3,558	3,414	2,803	3,017	2,714	2,822	2,707	2,194	2,365	2,307	2,060	نابلس
Qalqiliya	1,256	1319	1,220	1,113	1,018	982	909	892	823	840	798	692	729	592	374	قلقيلية
Salfit	875	912	958	805	807	866	770	760	626	609	514	431	447	479	487	سلفيت
Ramallah & Al-Bireh	3,338	3248	3,020	3,089	2,836	2,832	1,957	2,060	1,609	1,804	1,722	1,575	1,947	1,735	1,649	رام الله والبيرة
Jericho & Al Aghwar	413	418	457	424	300	334	316	293	314	306	259	307	271	242	268	أريحا والأغوار
Jerusalem*	3,363	3199	3,263	2,931	2,896	2,191	1,397	1,844	2,907	2,927	2,945	2,554	2,511	2,435	2,502	القدس*
Bethlehem**	1,744	1939	1,943	1,798	1,425	1,529	1,097	969	1,342	494	567	832	605	531	617	بيت لحم**
Hebron	8,517	8556	8,217	7,502	6,876	6,291	6,022	5,500	4,981	4,921	4,806	4,220	4,022	3,852	3,458	الخليل
Gaza Strip	17,241	19,103	20,737	16,094	17,310	16,528	16,119	17,043	18,477	16,663	14,109	11,853	12,170	12,083	11,485	قطاع غزة
North Gaza	3,387	3641	4,094	3,089	3,405	3,071	2,982	3,126	3,259	2,978	2,631	2,071	2,211	2,064	2,020	شمال غزة
Gaza	6,281	6944	7,315	5,966	6,276	5,980	6,115	6,380	6,507	5,803	5,097	4,445	4,592	4,582	4,324	غزة
Dier al Balah	2,394	2728	2,820	2,160	2,394	2,190	2,149	2,194	2,337	2,353	1,756	1,649	1,605	1,632	1,537	دير البلح
Khan Yunis	3,197	3564	4,096	3,010	3,182	3,258	3,077	3,397	4,028	3,363	2,851	2,348	2,352	2,421	2,293	خان يونس
Rafah	1,982	2226	2,412	1,869	2,053	2,029	1,796	1,946	2,346	2,166	1,774	1,340	1,410	1,384	1,311	رفح

* There is under reporting in marriage cases for Jerusalem Governorate for the years (2010-2012).

* هناك نقص في عدد عقود الزواج المسجلة في محافظة القدس للعام (2010-2012).

**There is under reporting in marriage cases for Bethlehem Governorate for the years (2002-2008).

**هناك نقص في عدد عقود الزواج المسجلة في محافظة بيت لحم للعام (2002-2008).

جدول 7: وقوعات الطلاق المسجلة في دولة فلسطين حسب المحافظة، 2003-2017
 Table 7: Registered Divorces in the State of Palestine by Governorate, 2003-2017

Governorate	السنة															المحافظة
	2017	2016	2015	2014	2013	2012	2011	2010	2009	2008	2007	2006	2005	2004	2003	
State of Palestine	8,568	8,510	8,179	7,603	7,114	6,574	6,155	6,150	5,761	5,009	4,043	3,756	4,211	3,961	3,909	دولة فلسطين
West Bank	5,326	5,165	4,914	4,725	4,095	3,749	3,392	3,273	3,244	2,804	2,398	2,232	2,466	2,304	2,360	الضفة الغربية
Jenin	688	675	594	601	428	461	423	386	307	272	270	204	248	235	226	جنين
Tubas & Northern Valleys	129	128	96	97	86	65	61	73	66	32	30	31	31	38	39	طوباس والأغوار الشمالية
Tulkarm	462	493	459	469	358	324	283	361	294	302	225	221	245	218	211	طولكرم
Nablus	857	750	713	694	614	590	558	624	470	433	375	302	412	331	346	نابلس
Qalqiliya	249	295	248	220	209	191	141	176	158	173	129	117	104	98	104	قلقيلية
Salfit	172	188	170	133	139	114	102	106	78	99	66	51	48	70	57	سلفيت
Ramallah & Al-Bireh	730	659	735	683	720	564	492	354	577	382	398	430	457	450	429	رام الله والبيرة
Jericho & Al Aghwar	107	82	120	125	100	88	89	91	51	56	43	45	54	115	39	أريحا والأغوار
Jerusalem	635	619	614	615	527	492	445	316	547	438	333	291	316	272	374	القدس
Bethlehem*	254	261	225	221	149	182	140	158	163	111	100	99	134	44	132	بيت لحم*
Hebron	1043	1015	940	867	765	678	658	628	533	506	429	441	417	433	403	الخليل
Gaza Strip	3,242	3,345	3,265	2,878	3,019	2,825	2,763	2,877	2,517	2,205	1,645	1,524	1,745	1,657	1,549	قطاع غزة
North Gaza	601	647	608	550	606	526	548	526	456	427	298	246	302	314	272	شمال غزة
Gaza	1200	1179	1,192	1,080	1,066	1,022	983	1038	915	833	644	579	701	680	626	غزة
Dier al Balah	448	493	501	393	460	382	397	426	327	293	187	250	247	221	214	دير البلح
Khan Yunis	580	618	574	494	549	519	506	565	498	403	307	271	285	275	306	خان يونس
Rafah	413	408	390	361	338	376	329	322	321	249	209	178	210	167	131	رفح

*There is under reporting in divorce cases for Bethlehem Governorate for the years (2003-2008).

* هناك نقص في عدد وقوعات الطلاق المسجلة في محافظة بيت لحم للأعوام (2003-2008)

جدول 8: معدل الزواج الخام في دولة فلسطين حسب المحافظة، 2003-2015
Table 8: Crude Marriage Rate in the State of Palestine by Governorate, 2003-2015

Governorate	السنة															المحافظة
	2017	2016	2015	2014	2013	2012	2011	2010	2009	2008	2007	2006	2005	2004	2003	
State of Palestine	10.0	10.8	11.1	9.9	9.9	9.5	8.8	9.3	9.8	9.4	8.8	7.8	8.2	8.1	7.9	دولة فلسطين
West Bank	10.5	11.0	10.8	10.2	9.6	9.2	7.9	8.1	8.2	8.0	8.0	7.2	7.6	7.2	7.1	الضفة الغربية
Jenin	10.8	12.2	12.0	11.2	11.0	10.6	10.1	10.2	9.5	9.0	9.6	7.6	8.4	8.0	7.9	جنين
Tubas & Northern Valleys	12.5	14.1	13.2	12.9	10.8	10.5	9.6	9.6	8.8	8.1	5.7	8.9	9.7	7.9	8.7	طوباس والأغوار الشمالية
Tulkarm	11.9	14.0	12.8	11.8	10.8	10.2	9.4	9.5	9.6	10.3	9.9	8.3	9.0	7.9	8.3	طولكرم
Nablus	10.7	10.9	10.7	10.6	9.9	9.7	8.1	8.9	8.2	8.7	8.5	7.1	7.8	7.8	7.2	نابلس
Qalqiliya	11.3	12.1	11.4	10.6	9.9	9.7	9.2	9.2	8.7	9.1	8.9	7.9	8.5	7.1	4.6	قلقيلية
Salfit	11.7	12.5	13.4	11.5	11.8	13.0	11.8	12.0	10.1	10.1	8.7	7.5	8.0	8.8	9.1	سلفيت
Ramallah & Al-Bireh	10.2	10.1	9.5	9.9	9.2	9.4	6.6	7.1	5.6	6.4	6.2	5.9	7.5	6.9	6.7	رام الله والبيرة
Jericho & Al Aghwar	8.3	8.6	9.5	9.0	6.4	7.3	7.0	6.6	7.2	7.2	6.2	7.6	6.9	6.3	7.2	أريحا والأغوار
Jerusalem	7.8	7.5	7.8	7.1	7.2	5.5	3.6	4.8	7.7	7.9	8.1	7.1	7.1	7.0	7.3	القدس
Bethlehem*	8.1	9.2	9.4	8.9	7.2	7.9	5.8	5.2	7.4	2.8	3.3	4.9	3.7	3.3	4.0	بيت لحم*
Hebron	12.1	12.4	12.2	11.4	10.8	10.1	9.9	9.3	8.7	8.8	8.8	8.0	7.9	7.9	7.3	الخليل
Gaza Strip	9.2	10.4	11.6	9.3	10.3	10.1	10.2	11.1	12.4	11.5	10.1	8.8	9.3	9.6	9.4	قطاع غزة
North Gaza	9.3	10.3	11.9	9.2	10.5	9.8	9.8	10.6	11.4	10.8	9.9	8.1	9.0	8.8	8.9	شمال غزة
Gaza	9.7	11.0	11.9	10.0	10.8	10.5	11.1	11.9	12.5	11.5	10.4	9.4	10.0	10.3	10.0	غزة
Dier al Balah	8.9	10.4	11.0	8.6	9.8	9.3	9.4	9.8	10.8	11.2	8.7	8.4	8.5	8.9	8.7	دير البلح
Khan Yunis	8.7	10.0	11.8	9.0	9.8	10.3	10.0	11.5	14.0	12.1	10.7	9.1	9.4	9.9	9.7	خان يونس
Rafah	8.6	9.9	11.0	8.8	9.9	10.1	9.2	10.3	12.8	12.3	10.4	8.1	8.9	9.0	8.8	رفح

*There is under reporting in marriage cases for Bethlehem Governorate for the years (2003-2008).

*هناك نقص في عدد عقود الزواج المسجلة في محافظة بيت لحم للعام (2003-2008).

جدول 9: معدل الطلاق الخام في دولة فلسطين حسب المحافظة، 2017-2003
 Table 9: Crude Divorce Rate in the State of Palestine by Governorate, 2003-2017

Governorate	السنة															المحافظة
	2017	2016	2015	2014	2013	2012	2011	2010	2009	2008	2007	2006	2005	2004	2003	
State of Palestine	1.8	1.8	1.7	1.7	1.6	1.5	1.5	1.5	1.5	1.3	1.1	1.0	1.2	1.2	1.2	دولة فلسطين
West Bank	1.9	1.8	1.7	1.7	1.5	1.4	1.3	1.3	1.3	1.2	1.0	1.0	1.1	1.1	1.1	الضفة الغربية
Jenin	2.2	2.2	1.9	2.0	1.4	1.6	1.5	1.4	1.1	1.0	1.1	0.8	1.0	1.0	1.0	جنين
Tubas & Northern Valleys	2.1	2.2	1.5	1.5	1.4	1.1	1.1	1.3	1.2	0.6	0.6	0.6	0.7	0.9	0.9	طوباس والأغوار الشمالية
Tulkarm	2.5	2.7	2.5	2.6	2.0	1.9	1.7	2.2	1.8	1.9	1.4	1.4	1.6	1.5	1.5	طولكرم
Nablus	2.2	2.0	1.9	1.9	1.7	1.7	1.6	1.8	1.4	1.3	1.2	1.0	1.4	1.1	1.2	نابلس
Qalqiliya	2.2	2.7	2.2	2.0	2.0	1.9	1.4	1.8	1.7	1.9	1.4	1.3	1.2	1.2	1.3	قلقيلية
Salfit	2.3	2.6	2.4	1.9	2.1	1.7	1.6	1.7	1.3	1.6	1.1	0.9	0.9	1.3	1.1	سلفيت
Ramallah & Al-Bireh	2.2	2.1	2.1	2.0	2.2	1.8	1.6	1.2	2.0	1.3	1.4	1.6	1.8	1.8	1.8	رام الله والبيرة
Jericho & Al Aghwar	2.2	1.7	2.3	2.5	2.0	1.8	1.9	2.0	1.2	1.3	1.0	1.1	1.4	3.0	1.0	أريحا والأغوار
Jerusalem	1.5	1.5	1.5	1.5	1.3	1.2	1.1	0.8	1.5	1.2	0.9	0.8	0.9	0.8	1.1	القدس
Bethlehem*	1.2	1.2	1.0	1.0	0.7	0.9	0.7	0.8	0.9	0.6	0.6	0.6	0.8	0.3	0.9	بيت لحم*
Hebron	1.5	1.5	1.3	1.3	1.2	1.1	1.1	1.0	0.9	0.9	0.8	0.8	0.8	0.9	0.8	الخليل
Gaza Strip	1.7	1.8	1.8	1.6	1.8	1.7	1.7	1.9	1.7	1.5	1.2	1.1	1.3	1.3	1.3	قطاع غزة
North Gaza	1.6	1.8	1.7	1.6	1.8	1.6	1.8	1.8	1.6	1.5	1.1	1.0	1.2	1.3	1.2	شمال غزة
Gaza	1.9	1.9	1.9	1.8	1.8	1.8	1.8	1.9	1.8	1.7	1.3	1.2	1.5	1.5	1.4	غزة
Dier al Balah	1.7	1.9	1.9	1.5	1.9	1.6	1.7	1.9	1.5	1.4	0.9	1.3	1.3	1.2	1.2	دير البلح
Khan Yunis	1.6	1.7	1.7	1.5	1.7	1.7	1.7	1.9	1.8	1.5	1.1	1.0	1.1	1.1	1.3	خانيونس
Rafah	1.8	1.8	1.7	1.7	1.6	1.9	1.7	1.7	1.8	1.4	1.2	1.1	1.3	1.1	0.9	رفح

*There is under reporting in divorce cases for Bethlehem Governorate for the years (2003-2008).

* هناك نقص في عدد وقوعات الطلاق المسجلة في محافظة بيت لحم للاعوام (2003-2008)

جدول 10: ملخص للمؤشرات الديمغرافية في دولة فلسطين حسب المنطقة لسنوات مختارة
Table 10: Demographic Indicators in the State of Palestine by Region, Selected Years

Indicator	Year											المؤشر
	2018	2017	2016	2015	2014	2013	2012	2011	2010	2005	2000	
State of Palestine												دولة فلسطين
Sex Ratio	103.5	103.6	103.3	103.3	103.3	103.2	103.2	103.2	103.1	102.7	102.2	نسبة الجنس
Dependency Ratio	71.9	72.5	72.3	73.0	74.6	74.8	75.9	75.0	78.7	96.3	100.6	نسبة الإعالة
Median Age	20.5	20.3	20.0	19.8	19.6	19.3	19.2	18.0	18.5	16.7	16.4	العمر الوسيط
Crude Birth Rate	30.5	30.7	30.9	31.9	32.3	32.6	32.7	32.8	32.8	37.3	40.9	معدل المواليد الخام
Crude Death Rate	3.8	3.8	3.5	3.6	3.7	3.8	3.9	4.0	4.1	4.0	4.5	معدل الوفيات الخام
Growth Rate	2.5	2.5	2.8	2.9	2.9	2.9	3.0	2.9	2.9	3.3	3.6	معدل النمو السكاني
Total Fertility Rate	***4.1	**4.4	...	* 5.9	معدل الخصوبة الكلي
Life Expectancy at Birth (Males)	72.8	72.7	72.1	72.0	71.8	71.5	71.3	71.0	70.8	71.7	70.7	توقع البقاء على قيد الحياة عند الولادة (ذكور)
Life Expectancy at Birth (Females)	75.1	75.0	75.2	75.0	74.7	74.4	74.1	73.9	73.6	73.0	72.2	توقع البقاء على قيد الحياة عند الولادة (إناث)
Marriages Registered	...	47,218	49,930	50,438	43,732	42,698	40,292	36,284	37,228	28,876	23,890	أعداد عقود الزواج
Crude Marriage Rate	...	10.0	10.8	11.1	9.9	9.9	9.5	8.8	9.3	8.2	7.8	معدل الزواج الخام
Divorces Registered	...	8,568	8,510	8,179	7,603	7,114	6,574	6,155	6,150	4,211	3,546	أعداد وقوع الطلاق
Crude Divorce Rate	...	1.8	1.8	1.7	1.7	1.6	1.5	1.5	1.5	1.2	1.2	معدل الطلاق الخام
Average Household Size	...	5.1	...	5.2	5.2	5.2	5.3	5.4	5.5	5.9	6.1	متوسط حجم الأسرة
West Bank												الضفة الغربية
Sex Ratio	104.0	104.1	103.3	103.3	103.3	103.3	103.2	103.2	103.1	102.7	102.2	نسبة الجنس
Dependency Ratio	67.0	67.9	66.6	67.4	69.3	69.5	70.7	73.0	73.7	90.6	94.3	نسبة الإعالة
Median Age	21.4	21.2	21.2	20.9	20.6	20.3	20.0	20.0	19.4	17.7	17.4	العمر الوسيط
Crude Birth Rate	28.0	28.1	28.5	29.0	29.4	29.7	30.1	30.1	30.1	34.5	38.8	معدل المواليد الخام
Crude Death Rate	4.0	4.0	3.7	3.7	3.8	4.0	4.0	4.1	4.2	4.1	4.6	معدل الوفيات الخام
Growth Rate	2.2	2.2	2.5	2.6	2.6	2.6	2.7	2.6	2.7	3.0	3.4	معدل النمو السكاني
Total Fertility Rate	***3.7	**4.0	...	* 5.5	معدل الخصوبة الكلي
Life Expectancy at Birth (Males)	73.1	73.0	72.4	72.2	72.2	71.9	71.7	71.4	71.2	71.7	71.0	توقع البقاء على قيد الحياة عند الولادة (ذكور)
Life Expectancy at Birt (Females)	75.4	75.3	75.5	75.3	75.1	74.8	74.5	74.3	74.0	73.4	72.6	توقع البقاء على قيد الحياة عند الولادة (إناث)

جدول 10 (تابع): ملخص للمؤشرات الديمغرافية في دولة فلسطين حسب المنطقة لسنوات مختارة
 Table 10 (Cont.): Demographic Indicators in the State of Palestine by Region, Selected Years

Indicator	Year											المؤشر
	2018	2017	2016	2015	2014	2013	2012	2011	2010	2005	2000	
Marriages Registered	...	29,977	30,827	29,701	27,638	25,388	23,764	20,165	20,185	16,706	14,867	أعداد عقود الزواج
Crude Marriage Rate	...	10.5	11.0	10.8	10.2	9.6	9.2	7.9	8.1	7.6	7.6	معدل الزواج الخام
Divorces Registered	...	5,326	5,165	4,914	4,725	4,095	3,749	3,392	3,273	2,466	2,120	أعداد وقوعات الطلاق
Crude Divorce Rate	...	1.9	1.8	1.7	1.7	1.5	1.4	1.3	1.3	1.1	1.1	معدل الطلاق الخام
Average Household Size	...	4.8	...	4.9	4.9	4.9	5.1	5.2	5.2	5.8	5.7	متوسط حجم الأسرة
Gaza Strip												قطاع غزة
Sex Ratio	102.8	102.8	103.3	103.3	103.3	103.2	103.2	103.1	103.1	102.5	101.7	نسبة الجنس
Dependency Ratio	79.7	80.1	82.1	82.7	83.8	84.1	85.0	87.0	87.4	107.0	112.8	نسبة الإعالة
Median Age	19.1	19.1	18.4	18.2	18.1	17.9	17.6	17.0	17.2	15.4	14.9	العمر الوسيط
Crude Birth Rate	34.4	34.7	35.8	36.3	36.8	37.1	37.3	37.2	37.1	42.2	44.5	معدل المواليد الخام
Crude Death Rate	3.5	3.4	3.3	3.4	3.5	3.7	3.8	3.9	4.0	3.9	4.3	معدل الوفيات الخام
Growth Rate	2.9	3.0	3.3	3.4	3.4	3.4	3.5	3.3	3.3	3.8	4.0	معدل النمو السكاني
Total Fertility Rate	*** 4.5	**5.2	...	* 6.8	معدل الخصوبة الكلي
Life Expectancy at Birth (Males)	72.4	72.3	71.5	71.3	71.2	71.0	70.7	70.5	70.2	71.2	70.4	توقع البقاء على قيد الحياة عند الولادة (ذكور)
Life Expectancy at Birth (Females)	74.6	74.5	74.6	74.4	74.1	73.8	73.5	73.2	72.9	72.3	71.5	توقع البقاء على قيد الحياة عند الولادة (إناث)
Marriages Registered	...	17,241	19,103	20,737	16,094	17,310	16,528	16,119	17,043	12,170	9,023	أعداد عقود الزواج
Crude Marriage Rate	...	9.2	10.4	11.6	9.3	10.3	10.1	10.2	11.1	9.3	8.1	معدل الزواج الخام
Divorces Registered	...	3,242	3,345	3,265	2,878	3,019	2,825	2,763	2,877	1,745	1,426	أعداد وقوعات الطلاق
Crude Divorce Rate	...	1.7	1.8	1.8	1.6	1.8	1.7	1.7	1.9	1.3	1.3	معدل الطلاق الخام
Average Household Size	...	5.6	...	5.7	5.7	5.8	6.0	6.1	6.4	6.2	6.9	متوسط حجم الأسرة

(...): Not available

(*) : Data for 1999

(**): Data for (2008-2009)

(***) : Data for (2011-2013)

(...): غير متوفر

(*) : البيانات لعام 1999

(**): البيانات تمثل الفترة (2009-2008)

(***) : البيانات تمثل الفترة (2013-2011)



STATE OF PALESTINE
Palestinian Central Bureau of Statistics

Palestinians at the End of 2018



December, 2018

PAGE NUMBERS OF ENGLISH TEXT ARE PRINTED IN SQUARE BRACKETS.
TABLES ARE PRINTED IN ARABIC FORMAT (FROM RIGHT TO LEFT).

This document is prepared in accordance with the standard procedures stated in the Code of Practice for Palestine Official Statistics 2006

©December 2018.
All rights reserved

Citation:

Palestinian Central Bureau of Statistics, 2018. *Palestinians at the End of 2018.*
Ramallah - Palestine.

All correspondence should be directed to:
Palestinian Central Bureau of Statistics
P. O. Box 1647, Ramallah – Palestine.

Tel: (970/972) 2 2982700
Fax: (970/972) 2 2982710
Toll Free:1800300300
E-Mail :diwan@pcbs.gov.ps
Website: <http://www.pcbs.gov.ps>

Reference ID: 2400

Acknowledgment

The Palestinian Central Bureau of Statistics (PCBS) extends its deep appreciation to all those who contributed to the success of this report for their dedication and commitment to their work.

This report was prepared by a technical team from PCBS with joint funding from the State of Palestine and the Core Funding Group (CFG) for the year 2018, represented by the Representative Office of Norway to the State of Palestine.

Moreover, PCBS very much appreciates the distinctive efforts of the Core Funding Group (CFG) for their valuable contribution to funding the report.

Work Team

- **Report Preparation**

Hatem Qrareya

Hana Bukhari

- **Dissemination Standards**

Hanan Janajreh

- **Preliminary Review**

Mohammad Duraidi

Jawad Al- Saleh

Rania Abu Ghaboush

Maher Sbieh

- **Final Review**

Inaya Zidan

Mohammed Qalalwa

- **Overall Supervision**

Ola Awad

President of PCBS

Table of Contents

Subject	Page
Introduction	
Executive Summary	
Chapter One: Reporting Methodology	[13]
Chapter Two: Palestinians in Diaspora and in Historical Palestine	[15]
Chapter Three: Palestinians in State of Palestine	[19]
Chapter Four: Concepts and Definitions	[23]
References	[25]
Tables	33

Introduction

Demographics is a vital part of development and planning for all nations and societies on political, social and economic levels. In Palestine, demographics is largely important as the population plays a fundamental role in comprehensive Palestinian development and economic progress, especially in light of limited natural resources and political options. It is within this context that PCBS has prepared this report to serve as a database and a basic starting point for the establishment of a Palestinian population policy.

This report contains the results of the latest official censuses and the most significant statistical indicators on the number of Palestinians throughout the world, along with other demographic facts. PCBS used data available from a variety of sources, including the census and surveys conducted by PCBS, in addition to the administrative records of relevant Palestinian ministries and institutions.

The report contains the most up to date estimates of the number of Palestinians in the Diaspora and inside 1948 Territory and their most significant demographic features. The report also supplies updated estimates of the number of Palestinians living in the West Bank and Gaza Strip based on the latest available data.

The formulation of comprehensive data on the Palestinian population is a thorny and complex issue due to objective reasons related to the sources of data and the fact that some Palestinians who live abroad integrate into the host countries, making it difficult to obtain data on Palestinians residing in those countries.

Despite the fact that PCBS used the database provided by UNRWA on the number of Palestinians in the areas where it operates outside Palestine, including Jordan, Syria and Lebanon, those data remain incomplete due to difficulties and errors in the registration of Palestinian refugees, added to the fact that not all Palestinians living abroad are refugees.

In the wake of more than five decades of Israeli occupation of the West Bank and Gaza Strip following the catastrophe (Nakba) that scattered Palestinians throughout the world, this report is a serious attempt by PCBS to put the reader, the planner and the decision maker in the overall picture of the number of Palestinians and their most significant demographic features.

We hope that those who seek information from this report will find what they need for planning and development towards an independent Palestinian state with Jerusalem as its capital and the return of Palestinian refugees to their homes.

December, 2018

**Ola Awad
President of PCBS**

Executive Summary

- The population of Palestinians in the world at the end of 2018 is estimated at 13.050 million, of whom 4.915 million live in State of Palestine; they constitute about 37.7% of all Palestinians in the world.
- It is anticipated that the Palestinian population and the Israeli population in historical Palestine will be equal at the end of 2021, reaching 7.0 million.
- Data available on Palestinians living in Jordan showed that the total fertility rate among Palestinians was 3.3 births per woman in 2010. The average household size was 5.1 persons during 2011.
- Data available on Palestinians living in Syria in 2009 indicated that the percentage of the population aged below 15 years was 33.1% and 4.4% were (65 years and above). The overall fertility rate for Palestinians living in Syria was 2.5 births per woman and the average Palestinian household size was 4.1 persons in 2010.
- Data available on Palestinians living in Lebanon in 2011 indicated that the percentage of individuals under 15 years was 31.1% while those (65 years and above) made up 6.1%. The total fertility rate for Palestinians living in Lebanon was 2.8 births per woman and the average Palestinian household size was 4.4 persons in 2011.
- Data available on Palestinians living in 1948 Territory at the end of 2017 indicated that the percentage of individuals under 15 years was 33.3% for males and 32.3% for females, while the percentage of individuals (65 years and above) was 4.2% for males and 5.1% for females. The overall fertility rate was 3.16 births per woman and the average Palestinian household size was 4.5 persons in 2017.
- In State of Palestine, 2.954 million Palestinians live in the West Bank (60.1%) and 1.961 million Palestinians live in Gaza Strip (39.9%) end of 2018.
- Data for 2017 indicated that 42.2% of Palestinians living in State of Palestine are refugees, making up 26.3% of the total population of the West Bank. Refugees make up 66.1% of the total population of Gaza Strip.
- Data indicated a decrease in the dependency ratio in the State of Palestine, from 100.6 in 2000 to 71.9 in 2018.
- Data indicated that there was a slight increase in the median age in State of Palestine in the period (2000-2018) from 16.4 years in 2000 to 20.5 years in 2018.
- The crude birth rate in State of Palestine reached 30.5 births per 1000 population in 2018. Meanwhile, the crude death rate reached 3.8 deaths per 1000 population in 2018.
- The population growth rate in State of Palestine was 2.5%: 2.2% in the West Bank and 2.9% in Gaza Strip in 2018.
- The average household size decreased to 5.1 persons in 2017 compared to 6.1 persons in 2000.
- Life expectancy in State of Palestine in 2018 was 73.9 years: 72.8 years for males and 75.1 years for females.

Chapter One

Reporting Methodology

The formulation of development plans and social development requires the availability of several indicators relating to demographic characteristics and population. The main indicators are those on population and population distribution. As a commitment to the Palestinian Central Bureau of Statistics (PCBS) policy of periodically updating population estimates and demographic indicators; this report was prepared to provide up to date and reliable data on those fields for users, researchers, scholars and planners.

The process of collecting statistical data on the Palestinian people throughout the world faces many professional, financial and political difficulties. Surveys and direct field studies cannot be conducted in many of the countries hosting Palestinians. The technical framework necessary for the selection of statistical samples, for conducting surveys and field studies, is lacking. In addition, the integration of the Palestinian people into the communities in which they reside makes the counting process very difficult, in addition to the financial cost.

There are also political obstacles to studies and field surveys in other countries since they may conflict with the principles of the sovereignty of those countries. For all these reasons, PCBS attempts to conduct several activities in line with the prevailing conditions so that, in terms of professionalism, they can produce the best estimates within the available resources.

1.1 Data Sources and Methodology

Data in this report are based on a number of field surveys and censuses carried out by PCBS in Palestine and field surveys conducted in host countries. In addition, other sources were used, including administrative records available to international organizations, studies conducted by establishments and individuals to estimate the number of Palestinians and their demographic and social characteristics, including the report of the Commissioner General of UNRWA, and websites that belong to centers dealing with the Palestinian issue around the world.

Data related to the Palestinian population in 1948 Territory are based on the Israeli Central Bureau of Statistics (Statistical Abstract) for 2018.

It is very complicated to obtain data on Palestinians residing in 1948 Territory since the data resources are limited to the Israeli Central Bureau of Statistics. Their methodology is based on the calculation of all Palestinians within Israel, including the Syrian Golan Heights and the J1 governorate of Jerusalem,¹ in addition to the areas of Palestine occupied in 1948. Therefore, in calculating the Palestinian population in 1948 Territory, the J1¹ population was excluded from the number of people in Jerusalem governorate.

In regard to Palestinians in State of Palestine, figures are taken from revised estimates based on the latest data. The data were prepared by PCBS from the results of the Population, Housing and Establishments Census 2017 and based on a developed hypothesis of anticipated trends in fertility, death rates and international immigration of Palestinians into State of Palestine in future years.

Data on Palestinians in Jordan are taken from estimates of the United Nations Relief and Works Agency (UNRWA), in addition to surveys conducted in collaboration with a number of

¹ J1 includes those parts of Jerusalem governorate annexed by Israel in 1967.

international organizations in Jordan. UNRWA records indicate that the registered number of Palestinian refugees in Jordan was 2,286,643 in January 2017.²

Data for the Palestinian population in Syria are based on surveys conducted in cooperation with international organizations and reports of the Commissioner General of UNRWA and derived from the records of the agency. The UNRWA records indicate that the number of registered refugees in Syria was 618,128 at January 2017.²

Data for the Palestinian population in Lebanon are based on surveys conducted there in cooperation with international organizations and reports of the Commissioner General of UNRWA and the records of the agency. UNRWA records show that the number of Palestinian refugees registered in Lebanon was 513,795 in January 2017.²

Data on the Palestinian population in other Arab states and foreign countries are derived from the estimates of researchers, associations and Palestinian centers.

1.2 Population Projection Assumptions

1. Palestinians in State of Palestine: Projections of the number of Palestinians in State of Palestine are based on the following assumptions:
 - Decline of the total fertility rate by 33% during 2012-2050 in the West Bank and Gaza Strip.
 - Decline of the infant mortality rates by 50% during 2012-2050 in both the West Bank and Gaza Strip.
 - Negative net international migration by 8,000 migrants annually for the next ten years (2017-2027), and zero net migration for the rest of the years until 2050.
2. Palestinians in 1948 Territory: The current annual growth rate is adopted, which is 2.3% according to data from the Israeli Bureau of Statistics³.
3. Palestinians in Arab states: It has been assumed as a steady growth rate of 2.2.
4. Palestinians in foreign countries: It has been assumed as a steady growth rate of 1.5%.

1.3 Report Structure

The report constitutes a preface and four chapters. Chapter one comprises the methodology. Chapter two presents a report on Palestinians in Diaspora and in historical Palestine (estimating the number of Palestinians in the world and the demographic characteristics of Palestinians living in Jordan, Syria, Lebanon and 1948 Territory). Chapter three focuses on end of year estimates of the Palestinian population in State of Palestine, the percentage distribution of population by selected age groups, sex ratio, refugee status and other specific demographic characteristics. Finally, chapter four presents the concepts and definitions.

² <http://www.unrwa.org>

³ Where Israeli statistics indicated that the estimated annual growth rate for 2017 for those classified as Arabs is 2.3%

Chapter Two

Palestinians in Diaspora and in Historical Palestine

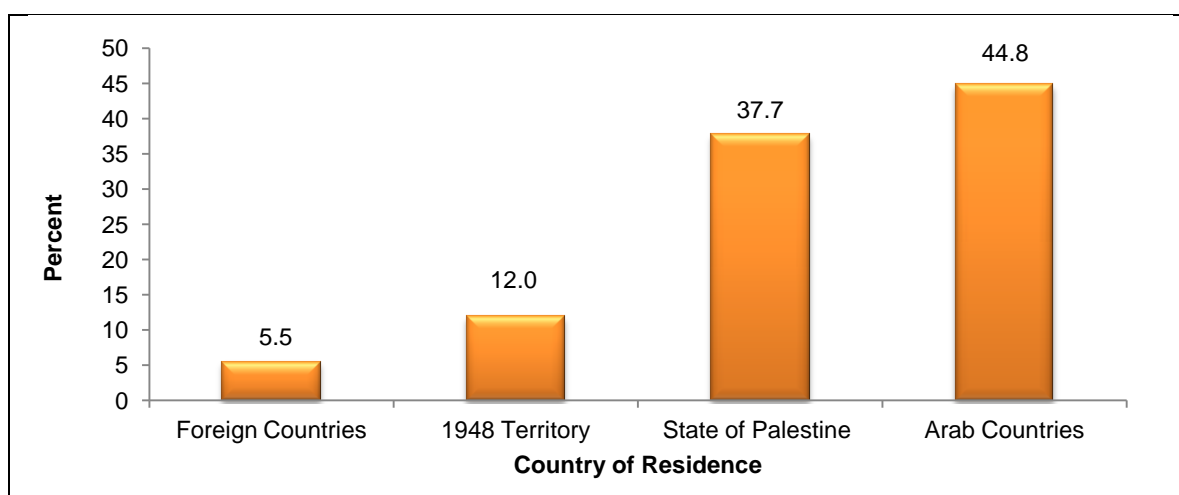
This chapter presents a summary of the most important demographic and population indicators of Palestinians in the Diaspora and in historical Palestine.

2.1 Estimated World Population of Palestinians

13.050 Million Palestinians in the World at the End of 2018

Palestinians in the world are estimated to be 13.050 million at the end of 2018, distributed according to location as follows: 4.915 million in Palestine, which is 37.7% of the Palestinian world population; 1.568 million in 1948 Territory 12.0%; 5.850 million in Arab countries 44.8%; and 717 thousand in foreign countries 5.5%.

Percentage Distribution of Palestinian Population by Country of Residence, End of 2018



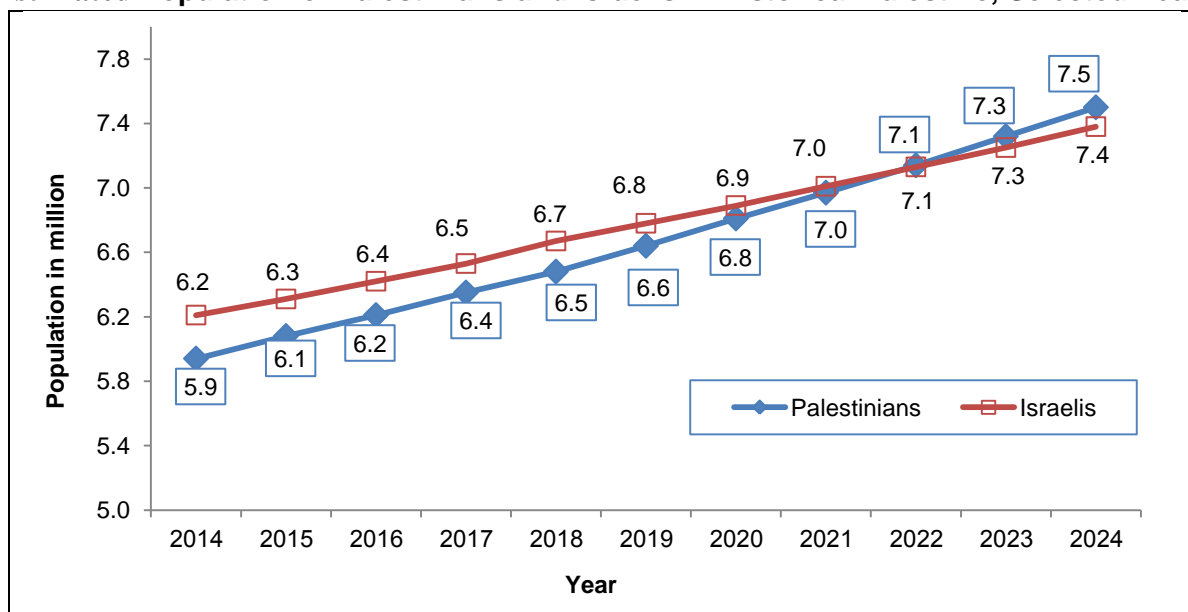
2.2 Estimated Number of Palestinians and Israelis in Historical Palestine

The number of Palestinians and Israelis will be equal at the end of 2021

PCBS estimates indicate that there were around 6.48 million Palestinians living in historical Palestine at the end of 2018. There were 6.55 million Israelis at the end of 2017 according to estimates by the Israeli Central Bureau of Statistics and the number is expected to reach 6.67 million Israelis by the end of 2018. The number of Palestinians and Israelis will be equal at the end of 2021. The number of Palestinians and Israelis will be about 7.0 million .⁴

⁴ Data on Palestinian populations is based on estimates by PCBS, while estimates of the Israeli population are based on figures in the annual Israeli Statistical Abstract 2018.

Estimated Population of Palestinians and Israelis in Historical Palestine, Selected Years



2.3 Demographic Aspects of Palestinians in Diaspora and 1948 Territory

- #### • Palestinians in Jordan

Available data on Palestinians living in Jordan in 2010 show that the total fertility rate of the Palestinian women in Jordan was about 3.3 births per woman, while the crude birth rate was 29.2 births per 1,000 per 1000 of total population. The infant mortality rate in the Palestinian refugee camps in Jordan was 22.6 deaths per 1,000 live births, while the mortality rate of children under-five was 25.7 deaths per 1,000 live births in 2010.⁵

The socio-economic conditions of the Jordan's Palestinian camp refugees study 2011, which was prepared by FAFO showed that 39.9% of persons in the Palestinian camp refugees in Jordan aged under 15 year old, while the percentage of the elderly (65 years and above) was 4.3%, and the average of household size was 5.1 persons.⁶

- #### • Palestinians in Syria

The data available on Palestinians living in Syria showed that 33.1% of the population were below the age of 15 while 4.4% were aged (65 years and above) in 2009.⁷ Data also indicated that the average size of the Palestinian household is 4.1 persons in 2010 and population growth was 1.6% for the same year. The total fertility in 2010 of Palestinians in Syria was 2.5 births for each woman and the crude birth rate was 29.2 per 1000 of total population. The infant mortality was 28.2 deaths per 1000 live births and the mortality rate among children below five years of age was 31.5 deaths per 1000 births.⁸

In 2006, the Palestinian population aged (15 years and above) in Syria, 48.3% of males were unmarried and 40.8% of females. The highest percentage of unmarried persons was in the 15-19 years age group: 100% of males and 92.7% of females. Widowed persons in the Palestinian population living in Syria made up 4.2% of widowed females compared to 0.5% of widowed males.⁹

⁵UNRWA, 2011. UNRWA STATISTICS -2010- First issue, selected indicators.

⁶FAFO, the socio-economic conditions of the Jordan's Palestinian camp refugees study 2011

⁷PCBS, 2011. Palestinian Statistical Yearbook No. 11. Ramallah- Palestine.

⁸ Ibid 5.

⁹ Ibid 6.

- **Palestinians in Lebanon**

Data available on Palestinians living in Lebanon in 2011 showed that 31.1% of the population were below the age of 15 and 6.1% were aged (65 years and above). The sex ratio was 98.2 males per hundred females. The data also indicated that the percentage of unmarried female Palestinians in Lebanon (12 years and above) was 43.7%; the percentage of married women was 52.2%, the percentage of divorced women was 2.3%, the percentage of widowed females was 1.7% and the percentage of separated ones was 0.1%.

Data available indicated that the average Palestinian household size was 4.4 persons, the total fertility rate was 2.8 births per woman, the infant mortality rate was 15 per 1000 live births and the mortality rate for children below the age of five was 17 per 1000 live births in the same year.¹⁰

- **Palestinians in 1948 Territory**

The estimated number of Palestinians living in 1948 Territory at the end of 2018 was 1.568 million¹¹. Data available on Palestinians living in 1948 Territory at the end of 2017 indicated that the percentage of persons under 15 years of age was 33.3% for males and 32.3% for females, while the percentage of persons aged (65 years and above) was 4.2% for males and 5.1% for females¹².

The fertility rates among Palestinian women inside in 1948 Territory were 3.16 births per woman in 2017 compared with 3.05 births per woman for Jewish women. The data also showed that the average Palestinian household size was 4.5 persons and the crude birth rate was 24.1 per 1000 of total population, while the crude death rate was 2.8 persons per 1000 of total population. As for the average infant mortality rate was 5.9 per 1000 live births for the same year¹³.

¹⁰ The Palestinian Central Bureau of Statistics 2012, database of the fourth survey on clusters in Palestinian refugee camps in Lebanon, 2011.

¹¹ Israeli Central Bureau of Statistics (Statistical Abstract) for 2018

¹² Ibid 11.

¹³ Ibid 11.

Chapter Three

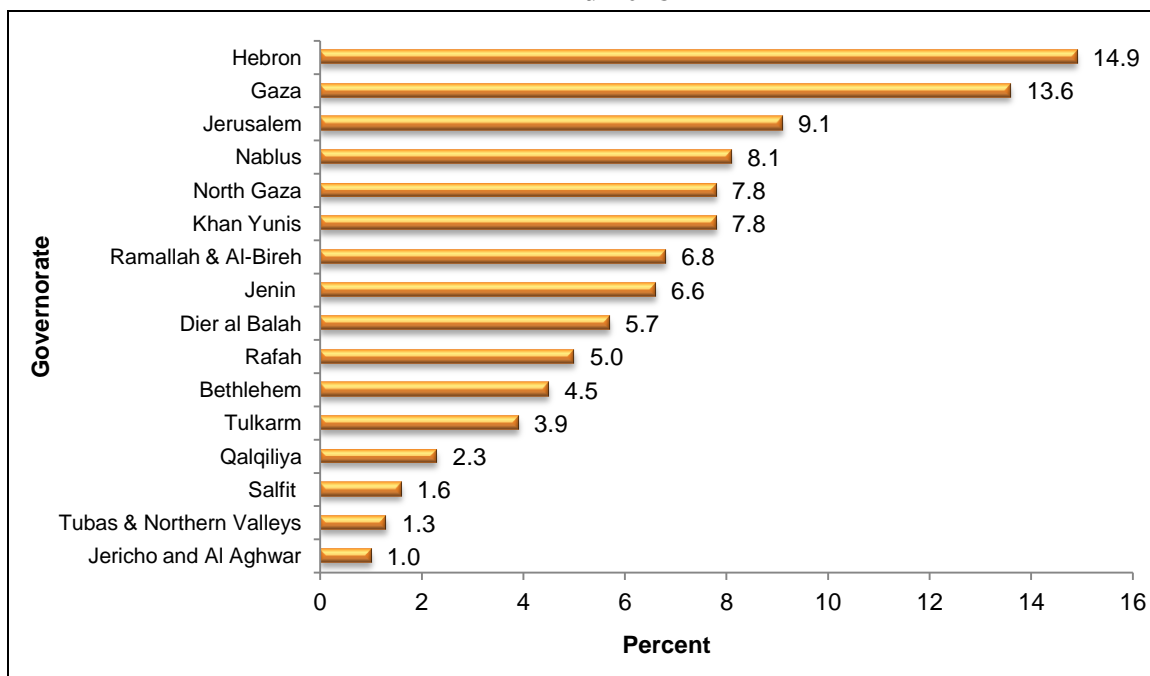
Palestinians in State of Palestine

This chapter summarizes the most important population and demographic indicators in State of Palestine at the end of 2018 based on data surveys and administrative records.

4.915 Million of Population in State of Palestine at the End of 2018

The estimated population of the Palestinians in State of Palestine at the end of 2018 was 4.915 million: 2.954 million in the West Bank (60.1%) and 1.961 million (39.9%) in Gaza Strip. The highest population was in Hebron governorate with 14.9% of the total population, followed by Gaza governorate with 13.6% and the Jerusalem governorate population with 9.1%. Jericho and Al Aghwar governorate had the lowest population rate of 1.0%. (See table 3)

Percentage Distribution of Population in State of Palestine by Governorate, End 2018



42.2% of the Palestinian Population in State of Palestine are Refugees

The Population, Housing and Establishments Census 2017 data showed that 42.2% of the total Palestinian population in State of Palestine are refugees, estimated in numbers at 1.980 million: 741 thousand in the West Bank (26.3% of the total population of the West Bank) and 1.239 million in Gaza Strip (66.1% of the total population of Gaza Strip). (See table 2)

38.5% of Population in State of Palestine are Below Age of 15 Years

Palestinian society is young with 38.5% of the population aged below 15 years at the end of 2018. There were distinct regional differences: 36.6% in the West Bank compared to 41.6% in Gaza Strip. The percentage of those aged (65 years and above) was 3.3%: 3.6% in the West Bank and 2.7% in Gaza Strip. (See table 5)

Sex Ratio in State of Palestine is 103.5 Males per 100 Females

At the end of 2018, there were 2.50 million males in State of Palestine compared to 2.42 million females, a sex ratio of 103.5. In the West Bank, there were 1.51 million males and 1.45 million females, a sex ratio of 104.0. In Gaza Strip, there were 994 thousand males and 967 thousand females, a sex ratio of 102.8. (See table 4)

Decline in Dependency Ratio in State of Palestine

Data indicated that the dependency rate decreased in State of Palestine from 100.6 in 2000 to 71.9 in 2018, but there was a distinct difference between the West Bank and Gaza Strip. The rate decreased in the West Bank from 94.3 in 2000 to 67.0 in 2018, while in Gaza Strip the rate decreased from 112.8 in 2000 to 79.7 in 2018. (See table 10)

20.5 Years is the Median Age in State of Palestine

There has been a slight increase in the median age in State of Palestine during (2000-2018): the median age increased from 16.4 years in 2000 to 20.5 years in 2018. In the West Bank, the median age increased from 17.4 years in 2000 to 21.4 years in 2018, while in Gaza Strip it increased from 14.9 in 2000 to 19.1 years in 2018. (See table 10)

Decline in Crude Birth Rates in State of Palestine

Population projections indicated that the crude birth rate in State of Palestine decreased from 40.9 births per 1000 of population in 2000 to 30.5 births per 1000 of population in 2018. The crude birth rate varied between 28.0 births per 1000 of population in the West Bank and 34.4 births per 1000 of population in Gaza Strip in 2018. (See table 10)

Decline in Crude Death Rates in State of Palestine

Crude death rates declined from 4.5 deaths per 1000 population in 2000 to 3.8 deaths per 1000 population in 2018. The crude death rate reached 4.0 deaths per 1000 population in 2018 in the West Bank, and 3.5 deaths per 1000 population in Gaza Strip. (See table 10)

The Population Growth Rate in State of Palestine is 2.5%

The population growth rate increased to be 2.5% in State of Palestine in 2018: 2.2% in the West Bank and 2.9% in Gaza Strip. (See table 10)

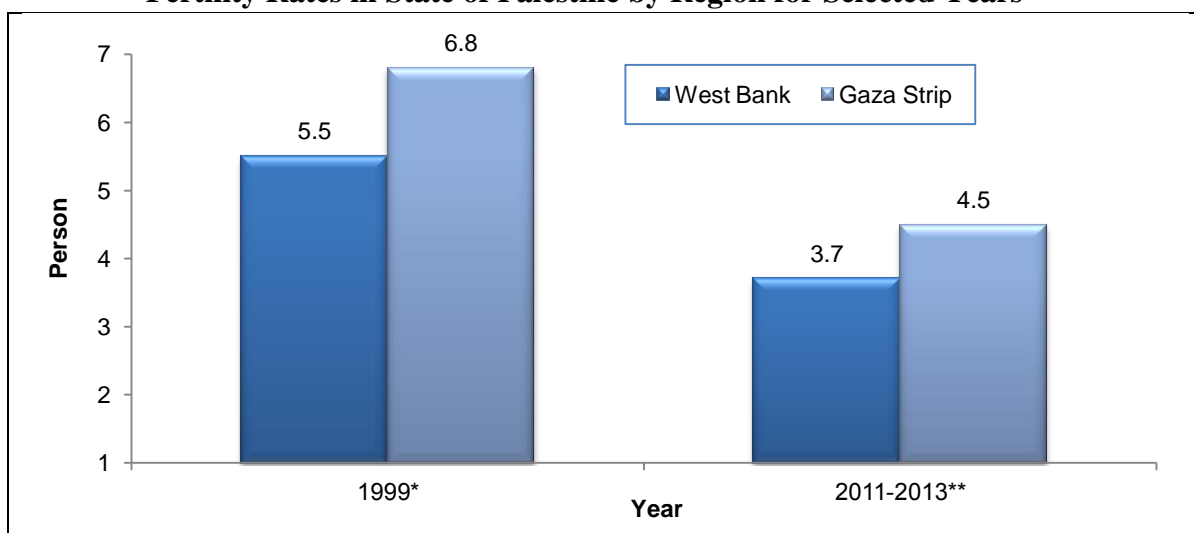
Decline in Household Size in State of Palestine

The Population, Housing and Establishments Census 2017 data showed that the household size in State of Palestine declined to 5.1 persons in 2017 compared to 6.1 in 2000, of the region level the average household size declined in the West Bank to 4.8 persons in 2017 compared to 5.7 in 2000, where in Gaza Strip the average household size declined to 5.6 persons in 2017 compared to 6.9 in 2000. (See table 10)

High Fertility Rates in State of Palestine during 2011-2013

The fertility rate in State of Palestine is high compared to other countries due to early marriage, especially for females, and the desire to have children, in addition to the prevailing customs and traditions in the Palestinian society. However, there are indicators showed that the fertility rate has begun to decline over the past decade. According to the results of the Palestinian Multiple Indicator Cluster Survey 2014 (PMICS), the total fertility rate had decreased to 4.1 births during (2011-2013) compared to 5.9 births in 1999. The fertility rate continued to be high in Gaza Strip compared to the West Bank during (1999-2013): 3.7 births during (2011-2013) in the West Bank compared to 5.5 births in 1999. In Gaza Strip, the fertility rate was 4.5 during (2011-2013) compared to 6.8 in 1999. (See table 10)

Fertility Rates in State of Palestine by Region for Selected Years

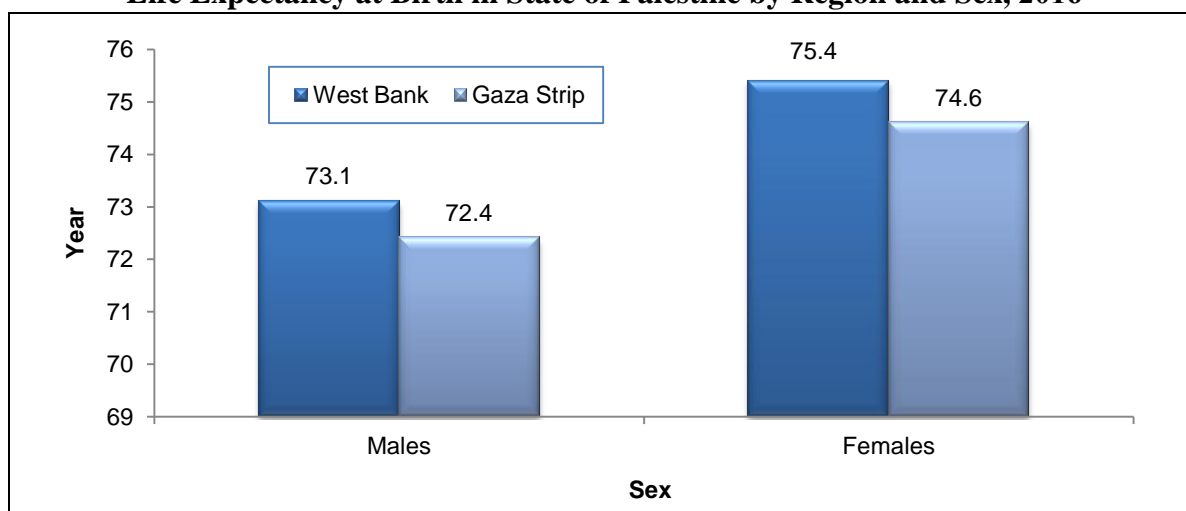


Sources :
 *Palestinian Central Bureau of Statistics, 2016. Database of the Health Survey, 2000. Ramallah-Palestine.
 **Palestinian Central Bureau of Statistics, 2016. Palestinian Multiple Indicator Cluster Survey 2014 (PMICS). Ramallah-Palestine.

Increased Life Expectancy at Birth for Females Compared to Males in 2018

As a result of the decrease in the mortality rate in State of Palestine, the life expectancy at birth for persons has increased to 73.9 years: 72.8 for males and 75.1 for females in 2018. This varied by region with life expectancy at birth of 74.2 years in the West Bank: 73.1 years for males and 75.4 for females, while in Gaza Strip life expectancy at birth was 73.5 years: 72.4 years for males and 74.6 for females. Reasons for the increase in life expectancy at birth include improvements in health care and the gradual decrease of mortality rates among infants and children. (See table 10)

Life Expectancy at Birth in State of Palestine by Region and Sex, 2016



Sources : Palestinian Central Bureau of Statistics, 2018. Revised Estimates Based on the Final Results of Population, Housing and Establishments Census 2017. Ramallah-Palestine.

A Decline in Registered Marriages in Palestine by 5.4% in 2017 compared to 2016

Data showed that the number of registered marriages in 2017 in State of Palestine reached 47,218 marriage contracts, compared to 49,930 marriage contracts in 2016 (A decrease of 2,712 compared to 2016). The number of registered marriages in 2017 in the West Bank was 29,977 contracts (63.5% of the number of registered marriages in Palestine), It is less than 850 contracts compared to 2016 . In Gaza Strip, the number of registered marriages amounted to 17,241 contracts in 2017 (36.5% of number of marriages in Palestine), it is less than 1,862 contracts compared to 2016. (See table 6)

A Slight Decline in the Crude Marriage Rate in 2017

Crude marriage rate reached 10.0 per 1000 of the population in 2017 in State of Palestine (10.5 cases in the West Bank and 9.2 in Gaza Strip). Also, it reached 10.8 marriages per 1000 of the population in 2016 in Palestine, (11.0 in the West Bank and 10.4 in Gaza Strip). (See table 8)

An Increase in Registered Divorce by 0.7% in State of Palestine in 2017 Compared to 2016

The number of registered divorces in Sharia Courts reached 8,568 during 2017 in State of Palestine compared to 8,510 incidents in 2016 (an increase of 58 incidents compared to 2016). On the other hand, the number of registered divorces in the Sharia Courts in 2017 in the West Bank reached 5,326 cases (representing 62.2% of the number of registered divorces in Sharia Courts in State of Palestine), with an increase for 2016 of about 161 cases. In Gaza Strip, the number of registered divorces in the Sharia Courts reached 3,242 cases (37.8% of the number of registered divorces in the Sharia Courts in State of Palestine in 2017), it is less than 103 cases compared to 2016. (See table 7)

Steadiness in the Crude Divorce Rate in State of Palestine

Crude divorce rate in State of Palestine amounted to 1.8 divorces per 1000 of the population in 2017 by 1.9 cases in the West Bank and 1.7 cases in Gaza Strip, while in 2016, it reached 1.8 divorces per 1000 of the population in State of Palestine, (1.8 in the West Bank and 1.8 in Gaza Strip). (See table 9)

Chapter Four

Concepts and Definitions

Average household size (Indicator):

An indicator that measures average household size in the target population.

Crude Birth Rate (Indicator):

The number of live births per 1000 population in a given year.

Crude Death Rate (Indicator):

The number of deaths per 1000 population in a given year.

Crude Marriage Rate (CMR) (Indicator):

The number of marriages per 1000 population in a given year.

Crude Divorce Rate (CDR) (Indicator):

The number of divorces per 1000 population in a given year.

Dependency Ratio (Indicator):

Number of dependants per 100 persons of working age.

Infant Mortality Rate (Indicator):

Indicator that measures the probability of dying between birth and one year exactly.

Life Expectancy at Birth (Indicator):

Indicator measures the average number of years a born might live if current mortality trends by age were to continue as it is, and until the death of all members of the borns regiment.

Median Age (Indicator):

Age that divides the population into two parts of equal size, that is, there are as many persons with ages over the median as there are with ages below the median.

Growth Rate (Indicator):

Indicator measures the difference between births and deaths added to net international migration divided by population in mid-year.

Sex Ratio (Indicator):

An indicator that measures the number of males per one hundred females in a given year.

Total Fertility Rate (Indicator):

Indicator that measures the average number of children a hypothetical cohort of women would have at the end of their reproductive period if they were subject during their whole lives to the fertility rates of a given period and if they were not subject to mortality.

Refugee Status:

This status relates to Palestinians who were forced to leave their land in Palestine when it was occupied by Israel in 1948. It applies to their male sons and grandchildren.

Registered Refugees: It applies to registered refugees holding refugee registration cards issued by UNRWA.

Non-Registered Refugees: It applies to unregistered refugees who do not hold refugee registration cards issued by UNRWA.

Non-Refugee: It applies to any Palestinian not categorized under any of the two aforementioned status types.

References:

Israeli Bureau of Statistics. Israeli Statistical Abstract 2018

FAFO .The socio-economic conditions of the Jordan's Palestinian camp refugees, 2011

Palestinian Central Bureau of Statistics, 2011. Palestinian Statistical Yearbook No. 11. Ramallah- Palestine.

Palestinian Central Bureau of Statistics, 2018. Database of the Health Survey, 2000. Ramallah-Palestine.

Palestinian Central Bureau of Statistics, 2018. Population, Housing and Establishments Census 2017: Census Final Results - Summary. 2017. Ramallah - Palestine.

The Palestinian Central Bureau of Statistics 2015, Database of the fourth survey on clusters in Palestinian refugee camps in Lebanon, 2011.

Palestinian Central Bureau of Statistics, 2018. Revised Estimated based on the final results of Population, Housing and Establishments Census, 2017. Ramallah – Palestine.

Palestinian Central Bureau of Statistics, 2018. Database of Marriage and Divorce Database,2017. Ramallah-Palestine

Palestinian Central Bureau of Statistics, 2018. Database of Palestinian Multiple Indicator Cluster Survey 2014 (PMICS). Ramallah - Palestine.

Web page: <http://www.unrwa.org>