



IDENTIFICAREA GOSPODĂRIILOR TRADIȚIONALE ÎN VEDEREA CONSERVĂRII LOR IN SITU. ZONA ȘUGAG, PIANU, SĂSCIORI - JUDEȚUL ALBA



Șugag

Pianu

Săsciori



IDENTIFICAREA GOSPODĂRIILOR TRADIȚIONALE ÎN VEDEREA CONSERVĂRII LOR IN SITU.
ZONA ȘUGAG, PIANU, SĂSCIORI - JUDEȚUL ALBA



Șugag

Pianu

Săsciori



Beneficiar:

CONSILIUL JUDEȚEAN ALBA INSTITUȚIA ARHITECT ȘEF

arh. șef Eugenia Mărginean

Elaborator proiect

S.C. CAPITEL PROIECT S.R.L.
B-dul Ferdinand I, nr. 8,
Alba Iulia, Județul Alba

Coordonator proiect

arh. Marius Barbieri

Studii de teren

arh. Marius Barbieri, arh. Florin Nistor
arh. Doina Nistor, arh. Amalia Dragomir
arh. Adrian Dumitru, ist. Gligor Mircea

Fotografii

Florin Nistor, Adrian Dumitru, Gligor Mircea, Marius Barbieri

Redactări grafice

arh. Florin Nistor, arh. Doina Nistor,
arh. Amalia Dragomir, arh. Adrian Dumitru

Grafică și redactare

arh. Florin Nistor, arh. Doina Nistor, arh. Amalia Dragomir

Cuprins:

I. Prezentare generală	3
Localizare	
Cadru antropogeografic	
II. Așezările umane	4
Tipuri de așezări	
Din istoricul evoluției așezărilor	
III. Caracteristicile gospodăriei tradiționale	5
Casa de locuit	
Acăreturile	
Construcțiile pastorale	
IV. Instalații tehnice tradiționale	7
V. Elemente de viață spirituală	8
VII. Fișele gospodăriilor tradiționale	9
Comuna Pianu	
1. Gospodăria familiei Mihăilescu - Localitatea Purcăreți	10
2. Gospodăria familiei David - Localitatea Purcăreți	12
3. Gospodăria familiei Paștiu - Localitatea Purcăreți	15
4. Gospodăria familiei Ghișa - Localitatea Purcăreți	17
Comuna Săsciori	
5. Gospodăria familiei Martin - Localitatea Pleși	19
Comuna Șugag	
6. Gospodăria familiei Sora Ioana - Localitatea Bârsana	21
7. Gospodăria familiei Barbu - Localitatea Arți	24
8. Gospodăria familiei Cânda - Localitatea Bârsana	26
9. Gospodăria familiei Podean - Localitatea Bârsana	28
10. Gospodăria familiei Grosu - Localitatea Șugag, Moara lui Isac	31
11. Gospodăria familiei Lazăr - Localitatea Tău Bistra	34
12. Gospodăria familiei Avram (vâltoare) - Localitatea Dobra	36
13. Gospodăria familiei Moga - Localitatea Dobra	38
14. Gospodăria familiei Cernat - Localitatea Dobra	40
VIII. Fișele troițelor și crucilor de hotar	42
Bibliografie	43

Șugag

Pianu

Săsciori

IDENTIFICAREA GOSPODĂRIILOR TRADIȚIONALE ÎN VEDEREA CONSERVĂRII LOR ÎN SITU (ZONA ȘUGAG, PIANU, SĂSCIORI - JUDEȚUL ALBA)

I. PREZENTARE GENERALĂ

Localizare:

Acest studiu acoperă un spațiu geografic, economic, etnocultural și spiritual distinct, situat în partea sudică a județului Alba, spațiu care se circumscrie unităților administrativ teritoriale ale comunelor Pianu, Săsciori și Șugag. Arealul analizat acoperă o suprafață de 489,47 kmp, reprezentând 7,78% din suprafața județului și o populație, la ultimul recensământ (2011), de 11565 locuitori, reprezentând 3,37 % din populație.

Spațiul geografic analizat suprapune o parte importantă din culmile nordice și estice ale Munților Șureanu, acoperind parțial bazinul râurilor Sebeș și Râul Mare-Cugir și integral cel al râului Pianu.

Acest ținut a constituit de timpuriu o unitate economico-socială distinctă. Evoluțiile zonei pot fi decelate în linii mari din cele mai vechi timpuri și până în perioada feudală, când apare sub numele de „Terra Sebus”. Zona are un potențial economic ridicat, bazat pe numeroasele bogății naturale, formate din păduri de foioase și rășinoase, bogate în resurse cinegetice și lemne pentru construcții, în pășuni montane și alpine prielnice creșterii animalelor. În trecut, de pe unele dintre văile situate la extremitatea nordică (Pianu, Răchita) s-a exploatat aurul aluvionar.

Râul Sebeș la rândul său dispune de un înalt potențial energetic, astăzi exploatat în bună parte. În prezent aceste resurse sunt completate cu valoarea turistică în creștere, datorată atât turismului de vară cât și celui de iarnă.

Cadrul antropogeografic:

Cea mai mare suprafață din teritoriul administrativ al comunelor Săsciori, Pianu și Șugag, este muntos, încadrându-se în componenta nordică a masivului Parâng, formată din culmile Munților Sebeș și ai Cindrelului.

Geomorfologic, teritoriul montan al comunelor menționate suprapune o parte a lanțului Carpaților Meridionali, prin nodul orohidrografic al Munților Sebeșului. Aceștia sunt munți rezultați în urma orogenezei prebalcaniene, fiind formați din șisturile cristaline, constituite din gnaise micacee și paragnaise, amfibolice, micașturi, cuarțite etc., alături de care apar depozitele sedimentare senoniene, formate din marne albe în alternanță cu gresii, conglomerate cu noduli de calcare fosilifere și argile nisipoase, peste care s-au suprapus depozite sedimentare de vârstă cretacică, miocenă și cuaternară.

Sub efectele eroziunii aceste depozite au suferit intense procese de denudare care au contribuit la crearea unor aspecte peisagistice complexe, atractive și spectaculoase. Marea majoritate a culmilor, se prezintă sub o formă aproape netedă sau slab înclinată, ce corespund principalelor nivele de eroziune carpatică.

Limita sudică a zonei, cu înălțimi de peste 1800 m (Vf. lui Pătru-2130 m, Ausel-2009 m, Șureanu-2059 m), ce se încadrează reliefului alpin și subalpin, este acoperită cu pășuni alpine, păduri și jnepenișuri. Această arie este arealul pășunatului alpin, unde pe timpul verii se practică un păstorit intensiv, aici putând fi întâlnite turme de ovine și bovine.

Altitudinile cuprinse între 1300-1650 m ocupă suprafețe importante în Munții Șureanu și Cindrel, sub forma unor platouri largi, netede, cu înclinări constante spre nord, din care se individualizează câteva înălțimi în jurul a 1500 m, precum Runcu (1547 m), Smida Mică (1509 m), Fetița (1696 m), Fata (1507 m), Păltinei (1687 m), Culmea Balelor (1644 m), Chicera (1683 m), Comanului (1618 m), Gotului (1471 m), astăzi acoperite în mare parte de pajști și păduri. Arealul este cel specific pentru pășunatul montan, fiind populat cu stănelele oierilor din zonă.

În ultimii ani aici s-a conturat o importantă componentă turistică sub forma a două nuclee a unor viitoare stațiuni turistice, la Luncile Prigoanei și Gura Raiului. Dezvoltarea acestora este favorizată de înființarea unor pârtii de schi și de numărului caselor de vacanță și a cabanelor în creștere.

În continuare relieful coboară treptat spre marginea nordică a Munților Șureanu și Cindrel, sub forma unor interfluvii largi, puternic vălurite. Podurile și spinările domoale, ca și versanții cu orientare sudică, mai puternic însoțite și fragmentate de văi de versant, au fost despădurite în timp, peisajul antropogen al fânațelor și culturilor de altitudine luând locul fostelor păduri. Tot aici, pe lângă sălașe, sunt situate o parte din cătunele și satele Arți, Bârsana, Jidoștina, Mărtinie, Tău-Bistra (Șugag), Tonea și Pleși (Săsciori). Peisajul e dominat de vărfurile Fântănele (1260 m), Dealul lui Mihai (1127 m), Dealul Popi (1030 m), Dealul Arți (1079 m), Pietriceaua (1064 m), Dealul Bârsana (1118 m) etc.

În drumul lor spre nord, văile Sebeș și Pianu, au creat o serie de bazine intramontane, cu o întindere diferită, în alternanță cu porțiuni mai înguste de defileu, precum cele la confluența râului Frumoasa cu Tărtăraul și Sălănele (Oașa), a văii Sebeșului cu Bistra (Tău), cu Dobra (Dobra-Șugag), Mărtinia (Mărtinie) și cu Valea Varului (Căpâlna) sau a văii Pianului cu pâraiele Pleașa și Valea Rea (Strungari).

În unele dintre aceste bazine, situate în aval, sunt așezări umane, închegate, care uneori urcă pe povârnișurile culmilor mărginașe (Tău-Bistra, Mărtinie etc.). Creșterea treptată a altitudinii la care acestea se găsesc, ilustrează evoluția fenomenului de antropizare în decursul diferitelor perioade istorice.

Începând de la altitudinea de 600-650 m spre nord, se conturează tot mai bine zona dealurilor piemontane sub forma unor promontorii, fragmentate de o serie de organisme torențiale și văi, relativ largi, ce coboară treptat spre nord, către terasele și Câmpia Mureșului. Pe culmile și pe văile ce le despart se întind o serie de așezări precum: Purcăreți, Mărgineni, Plaiuri, Loman, Răchita, unele având mai puțin de 250 de ani de istorie (Arți, Bârsana, Tonea, Plaiuri).

La contactul dintre terasele înalte ale Mureșului și ale Sebeșului cu piemontul, pe cursul văilor Sebeș și Pianu sunt situate satele Săsciori, Sebeșel, Pianu de Jos și Pianu de Sus, așezări cu o istorie mai îndelungată, aflate în general la baza procesului de roire a satelor de munte.

Rețeaua hidrografică a zonei este tributară celor trei cursuri mai importante de apă, râurile Sebeș, Pianu și parțial a Râului Mare - Cugir, afluenți de stânga ai Mureșului Mijlociu.

Râului Sebeș

Originea hidronimul „Sebeș” a fost și rămâne controversat, numele lui fiind legat atât de zeul roman „Sabasius”, cât și de termenul maghiar „Szebesz” („*Râul Repede*”), explicație mai plauzibilă, ce pleacă de la caracterul vijelios al râului.

Izvorând de sub vârful Cindrel (2244 m), cu o lungime de 88 km, o suprafață bazinală de 1280 kmp și o diferență de nivel de cca. 2000 m dintre izvor și vărsare, având o pantă medie de 30-35 m/km și un debit mediu multianual de 7,7 mc/s, înregistrat la Șugag, râul Sebeș are un potențial energetic foarte mare, care a fost valorificat în ultimii ani prin intermediul a patru lacuri și centrale hidroelectrice.

După un parcurs nord-sud și sud-vest, purtând numele de „Valea Frumoasei”, unde primește primii afluenți importanți Tărtăraul și Sălănele, Râul Sebeș își îndreaptă apele spre nord făcând un ocol de peste 120⁰, despărțind masivele Cindrel și Șureanu în drumul său spre câmpia Mureșului.

În acest ultim sector, râul străbate teritoriul comunelor Șugag, Săsciori și a orașului Sebeș, primind o serie de afluenți dinspre cele două masive montane. Pe partea stângă, dinspre

Cindrel, primește apele văilor Curpăt, Cibin, Bistra, Dobra, Nedeiu și Secaș. Din Masivul Șureanu coboară apele Sălanelor, Diudiu, Valea Mare, Prigoana, Gâlceag, Miraș, Valea Goseștilor, Mărtinia, Valea Beilului, Răchita și Șarmagul.

Valea Pianului își are izvoarele sub Vârful Ivănușului (1398m). Râul curge în întregime pe teritoriul comunei Pianu, completându-și apele cu cele ale văilor Tonea, Ghenea (Pleașa) și Lei (Rea).

Râul Mare -Cugir, cu o lungime de cca. 61 km și un debit mediu multianual de 5 mc/s izvoarește din partea nord-vestică a Vârfului lui Pătru, drenând doar marginal teritoriul administrativ analizat, prin zona de izvor și unii afluenți de mai mică importanță, pe care-i primește din versantul drept.

Un loc aparte în peisajul uman al zonei îl au lacurile de acumulare, construite pentru valorificarea superioară a potențialului energetic de care dispune Valea Sebeșului.

- **Lacul de acumulare Oașa**, finalizat în anul 1980, ocupă o suprafață de cca. 460 ha, cu un volum de apă estimat de 136,2 milioane mc. Lacul este situat la o altitudine de 1255 m, apele lui punând în mișcare turbinele hidrocentralei Gâlceag, cu o putere instalată de 150 MW.
- **Lacul de acumulare Tău**, a fost finalizat în anul 1983. Are o suprafață de 80 ha și un volum de apă de 21,3 milioane mc. Situat la o altitudine de 790 m, apele lui alimentează turbinele hidrocentralei Șugag, cu o putere instalată de 150 MW.
- **Lacul de acumulare Căpâlna**, dat în folosință după anul 1984, este situat în amonte de localitatea cu același nume, între delaurile Titiana (1030 m altitudine) la est și Dealul Cetății sau Varului (947 m altitudine) la vest. Lacul are o suprafață de 36 ha, un volum de cca. 3 mil. mc de apă și o adâncime de 46 m. Pe lângă producerea curentului electric, lacul constituie și sursa de alimentare pentru Rețeaua de Alimentare Zonală cu apă - Valea Sebeșului

Alături de acestea, de un farmec deosebit este lacul „**Tăul Șureanu**”. Acesta s-a format într-un circ glaciatic, la altitudinea de 1750 m, în zona de obârșie a Văii Cugir, sub versantul nordic al Vârfului Șureanu. Lacul are o formă relativ circulară, o suprafață de peste 8500 m² și o adâncime de 7,3 m. Impresionează prin puritatea și limpezimea apei, în care se oglindesc crestele munților.

II. AȘEZĂRILE UMANE

Tipuri de așezări

Morfostructural, cele douăzeci și unu de sate de pe teritoriilor administrative analizate pot fi încadrate în tipurile carpatice și subcarpatice de așezări omenești.

În prima categorie intră satele situate la altitudinii de 600 - 1000 m, caracterizate printr-o mare dispersie a vetrei. De regulă fiecare sat este dublat de unul sau mai multe așezări sezoniere (colibe, sălașe, odăi etc), amplasate de regulă, la altitudini mai ridicate față de vatră.

Morfostructural aceste sate sunt de tip dispersat, în formă risipită (Arți, Bârsana, Jidoștină, Purcăreți, Pleși, Tonea etc). Ele s-au format în decursul timpului din foste așezări sezoniere, pe locuri altădată împădurite și defrișate. Tot la acest tip de așezare poate fi încadrat și satul răsfirat, caracterizat prin gospodării distanțate unele față de altele prin terenuri cultivate sau fânețe (Loman, Mărtinie, Strungari etc). Pe teritoriul acestor sate, fiecare gospodărie este amplasată în mijlocul proprietății, fiind înconjurată de terenul agricol, format dintr-un petic de grădină sau teren cultivat cu porumb și/sau cartofi, restul terenului rămânând fâneată. Deseori întreaga proprietate este înconjurată cu un gard de rigle sau loabze, care o delimitează de

proprietatea vecină sau limitează accesul animalelor proprii în gospodărie.

Cea de a doua categorie o formează satele situate la limita ramei de nord a Munților Sebeș, la contactul cu terasele înalte și cimpia Mureșului, precum și în lungul văilor, la altitudini cuprinse între 300 și 600 m. Satele de tip subcarpatice sunt în general sate adunate, cu un contur al vetrei bine definit, specifice unor regiuni agricole. Acestea sunt sate formate pe marile proprietăți feudale timpurii, pe care există o separare aproape totală între vatra așezării și terenurile agricole. Pentru zonă, cel mai apropiat de această formulă este satul Săsciori. În timp aceste sate au suferit mutații importante tinzând spre o formă mixtă, complexă, de tip tentacular (Căpâlna, Laz, Pianu de Jos, Pianu de Sus și Sebeșel. Evoluția unora dintre aceste sate a fost puternic influențată de cauze naturale locale, precum prezența unor cursuri de apă, a unor bazine hidrografice, forma și locul versanților etc., influențe vizibile în forma lineară a vetrei, dezvoltată în lungul cursurilor de apă și/sau a drumurilor de acces (Căpâlna, Dobra, Dumbrava, Laz, Răchita, Șugag).

În funcție de locul amplasării vetrei în zona studiată întâlnim:

- așezări de vale, situate pe firul unui curs de apă sau la originea unor văi de versant: Căpâlna, Dobra, Mărtinie, Laz, Pianu de Jos, Strungari, Șugag, Răchita, Dumbrava;
- așezări situate la contactul dintre dealurile piemontane și zona depresionară sau de terasă: Pianu de Sus, Săsciori, Sebeșel;
- așezări situate în zona înaltă, pe platforma dealurilor, la altitudini cuprinse între 600 și 1000 m (Arți, Bârsana, Jidoștina, Loman, Plaiuri, Pleși, Purcăreți, Tonea, Tău-Bistra).

Toate aceste așezări sunt legate între ele printr-o rețea de drumuri naționale (DN 67 C - Transalpina) și județene (DJ 106 E Șugag - Dobra - Jina și DJ 704 A - Pianu de Jos - Pianu de Sus - Strungari - Răchita - DN 67 C), organizate de regulă în lungul principalelor cursuri de apă, alături de drumuri comunale și vicinale, organizate în principal ca drumuri de creastă, pentru a asigura legăturile dintre localitățile de munte, părți dintre aceste localități și zona economică înaltă (colibe, stâni etc).

Din istoricul evoluției așezărilor

Descoperirile arheologice și măturile istorice dau o imagine generală despre procesul de umanizare al acestui spațiu, începând din zorii istoriei. Aceste descoperiri sunt mai concludente începând cu perioada neolitică și eneolitică - prin culturile *Criș*, *Turdaș* și *Petrești*, de la Tărtăria, Pianu de Jos, Petrești, aflate la lumina exterioară a zonei studiate, precum și *urme de locuire din epoca bronzului*, aparținând culturilor *Coșofeni* și *Wietenberg* de la Pianu, Răchita și Șugag.

Pentru perioada dacică cel mai de seamă „monument” arheologic, emblematic pentru intensă activitate economică și politică a dacilor din ținutul Sebeșului la începutul primului mileniu al erei noastre, îl reprezintă fără îndoială cetatea de la *Căpâlna*. *Această cetate era reședința unei importante căpetenii dacice, dar și cea mai estică fortificație din sistemul de apărare a capitalei Daciei, Sarmisegetuza Regia.*

După cum mărturisesc uneltele agricole și cerealele carbonizate, descoperite în săpături, cetatea era totodată și centrul unei importante zone economice, care își întindea fără îndoială stăpânirea și își exercita autoritatea asupra întregii văi a Sebeșului și a zonelor adiacente. În arealul controlat de aceasta se găseau comunitățile care se ocupau cu extragerea aurului aluvionar din nisipurile văilor Pianu și Răchita.

În primul mileniu al erei noastre, ținutul Sebeșului a constituit un areal important de formare și continuitate a poporului român. Lipsa izvoarelor scrise este suplinită de descoperirile arheologice care reflectă acest proces, dar mai ales de toponimia locală, bogată în denumiri legate de ocupațiile locuitorilor precum „*Văratecu*”, „*Tomnatecu*” sau „*Strungari*”, indicând fără

îndoiială o funcție pastorală străveche. Prezența toponimicului „Purcăreți” trebuie pusă în legătură cu pădurile de stejari și fagi, care asigurau altădată hrana turmelor de porci. Alte toponime precum „Arți” și „Curăta” amintesc procedeul de defrișare a pădurilor, pentru umanizarea spațiului din zona premontană.

Totodată prezența unor fortificații feudale timpurii la Săsciori, Laz și Căpâlna, datând din primele secole ale mileniului al II-lea, ilustrează existența unor structuri teritoriale de putere încheiate, capabile să se organizeze și să-și asigure apărarea.

Analizând unele aspecte legate de istoria zonei și evoluția acestor localități, se constată că apariția primelor așezări stabile este menționată documentar la contactul dintre zona depresionară și dealurile piemontane, pe firul văilor, în imediata apropiere a acestei limite sau pe platformele mai joase a dealurilor de la limita nordică a piemontului: Săsciori (1309), Dumbrava (1309), Laz (1357), Sebeșel (1382), Pianu de Jos (1309), Pianu de Sus și Strungari (1488). Treptat, odată cu creșterea contradicțiilor dintre populația săsească și cea românească, a cărei economie se baza mai mult pe creșterea animalelor, se intensifică procesul de lăzuire, de cucerirea unui nou spațiu economic și de apariție a unor așezări noi, axate în principal pe creșterea animalelor: Răchita (1574), Loman (1733) și Șugag (1750).

Mutații importante în economia zonei au loc începând din sec. al XVIII-lea, odată cu intensificarea exploatărilor forestiere. În anul 1763 împărăteasa Maria Tereza donează aceste păduri administrației miniere de la Petroșani, pentru ca odată cu transformarea zonei într-una de graniță și înființarea regimentului I grăniceresc de la Orlat, o parte din aceste păduri să fie date în folosința Companiei V, din cadrul Regimentului I de graniță -Orlat. Începând din 1870 statul maghiar preia aceste păduri și trece la exploatarea lor pe scară largă, inclusiv prinarendare. Între anii 1877-1907, odată cu înființarea fabricii de cherestea de la Sebeș, se intensifică exploatarea mesei lemnoase din zonă, care va fi transportată cu ajutorul plutăritului. Plutași erau locuitori ai satelor Laz, Căpâlna, Sebeșel și Șugag, cu o lungă tradiție în aceste îndeletniciri. Exploatarea lemnului pe scară largă a produs mutații semnificative în sistemul ocupațional, în modul de viață, preocupările și necesitățile sociale ale populației din unele așezări, care au renunțat treptat la ocupațiile tradiționale, agricultură și păstorit.

Schimbările administrative de la începutul secolului XX, în primul rând recensămintele administrației austro-ungare de la 1910, aduc în prim plan o serie de așezări noi, dezvoltate pe locul mai vechilor „sălașe” din zona înaltă. Acum apar în documente sate noi, locuite de populația românească din zonă, precum: Arți, Bărsana, Dobra (1909), Jidoștină, Mărtinie, Pleși, Purcăreți și Tonea (1910).

III. CARACTERISTICILE GOSPODĂRIEI TRADIȚIONALE

Sociologic, gospodăria este percepută ca o structură socială bazată pe apartenența de neam și ocuparea unui teritoriu comun. O gospodărie include atât locuința, alte spații amenajate pentru locuit, precum și împrejuririle ei. Gospodăria reprezintă totodată și „spațiul administrativ” în care proprietarul împreună cu familia lui își desfășoară activitatea. În general o gospodărie este formată din locuința propriu-zisă și anexele aferente cu întreg spațiul deținut. Gospodăria extinsă, mai cuprinde și alte spații precum grădina de legume, livadă, terenul arabil de lângă casă etc., în funcție de zona geografică, de ocupațiile și tradițiile locului.

Gospodăria tradițională întâlnită de-a lungul versantului nordic al Carpaților Meridionali are caracteristici specifice, datorate condițiilor istorice în care au evoluat comunitățile locale și a ocupațiilor locuitorilor acestor locuri. În zonele înalte, de munte, unde baza economică e fost creșterea animalelor, favorizată de existența unor întinse suprafețe de pajiști montane și fânețe,

gospodăriile sunt adaptate vieții pastorale. Satele din aceste zone sunt cele mai conservatoare, păstrând încă caracteristicile satului românesc arhaic.

Organizarea gospodăriilor din aceste sate și a colibelor din zona fânețelor, precum și proporțiile construcțiilor erau adaptate unor utilități practice legate de protecția animalelor și a furajelor pentru acestea. De aici tendința de a așeza clădirile din cadrul gospodăriei în așa fel ca ele să formeze un pătrat, ce includea în centru curtea. Dacă aceste clădiri nu ocupau întregul perimetru partea lipsă era închisă printr-un gard înalt din bârne, acoperit spre interior. Întregul ansamblu formând o *casă cu ocol întărit*.

În trecut rolul cel mai important în economia unei gospodării îl aveau construcțiile destinate animalelor, care erau așezate în prim plan, casa fiind de regulă amplasată într-un plan secund, spre fundul curții.

În așezările situate pe firul văilor și la limita nordică a ramei montane, structura gospodăriilor a fost influențată de o economie rurală mult mai diversă, în care creșterea animalelor se imbină cu exploatarea și prelucrarea lemnului, industria casnică și practicarea unei palete largi de meserii tradiționale. Fără a lipsi cu desăvârșire gospodăriile pastorale, tipologia gospodăriilor din aceste sate este puternic influențată de tradiția arhitecturală săsească.

Materiale de construcție

Întinsele păduri de stejar, fag, frasin și mesteacăn, ce acopereau în trecut regiunea dealurilor, dar mai ales cele de brad, care se întindeau peste întreaga zonă subalpină, au furnizat din cele mai vechi timpuri materialul principal - lemnul, atât de necesar pentru construcția caselor și a clădirilor anexe din cadrul gospodăriilor. În ansamblul gospodăriei, o atenție specială era acordată fațadei de la casă, mai ales intrării: pridvorul, numit aici *privar*, cu stâlpii de susținere, ornamente de la ferestre, strașini și porți. Aceste elemente constituie tot atâtea ocazii pentru meșterul popular - care în cele mai multe cazuri este proprietarul însuși, de a-și exterioriza simțul artistic. Și astăzi gospodăriile din satele aflate în zonele înalte, colibile și stănele care mai există sunt ridicate din lemn, mai rar din piatră, materia primă aflată la îndemână și în a cărei prelucrare locuitorii excelau. Construcțiile erau acoperite cu șindrilă(șiță) sau paie și tencuite cu pământ sau mortar de var.

Casa de locuit

Casa este o construcție specială, destinată adăpostirii și desfășurării vieții de familie a oamenilor. În general casele sunt de mai multe tipuri, fiind adaptate nevoilor, tradițiilor și unui specific local. În zonele pastorale ale Munților Sebeșului, cele mai frecvente tipuri de case tradiționale sunt: casa cu vatră liberă, casa cu ocol întărit și casa cu cuptorul în tindă.



Casa cu vatră liberă

A. Casa cu vatră liberă. Este un tip foarte des întâlnit în satele de munte. În general pereții casei sunt ridicați din bârne cioplite sau necioplite, legate în chiotori. Acoperișul în patru ape susținut de căpriori are învelitoarea din șindrilă sau paie, în ultimul caz acoperișul fiind realizat foarte înalt. De obicei casa are două încăperi, o tindă, situată la intrare, din care se

intră în camera de locuit. Deseori intrarea și fața casei este protejată printr-un pridvor deschis (târnaț, privar), inclus în planimetria acoperișului sau format prin prelungirea streșinii și rezemat pe stâlpi ușori din lemn, uneori încrustați.

Sistemul de încălzire îl reprezintă vatra liberă, unde se pregătește și mâncarea. Deasupra vetrei se găsește un coș piramidal, care conduce fumul în pod, de unde ajunge în aer liber prin deschizături naturale sau făcute intenționat.

Începând din prima parte a secolului XX vatra împreună cu coșul au fost mutate în tindă, locul lor fiind luat de soba metalică de încălzit.

În cazul în care tinda nu era tăvănită se amenaja o vatră simplă, prevăzută cu un dispozitiv special (cârlig), reglabil, pentru atârnat vasul de fiert.

De obicei în imediata apropiere a casei se găsea o altă clădire mai mică, realizată din bărne sau nuiete și utilizată ca bucătărie de vară. Aici era amenajat un soclu, pe care se amplasa cuptorul de pâine. Pe soclul din fața cuptorului, gospodina pregătea mâncarea, utilizând un cârlig special sau un trepid metalic pentru susținerea vasului de fiert.



Casă cu ocol închis

B. Casa cu ocol. Este un tip de gospodărie cu o difuzare largă în jurul spațiului carpatic, frecvent întâlnită în satele de crescători de animale din sudul Transilvaniei, în deosebi în satele de pastori din zonele înalte, situate de-a lungul versantului nordic al Carpaților Meridionali. Acest tip de gospodărie a rezultat prin contopirea casei de locuit cu celelalte clădiri ale gospodăriei într-un singur ocol, de formă patrulateră, astfel încât continuitatea pereților și a acoperișului să nu fie întreruptă nicăieri.

În acest aranjament, casa ocupă una din laturi, având de regulă în față șura și grajdurile, iar pe laturi, alte clădiri accesorii (bucătărie de vară,

alte adăposturi de animale etc.), restul laturilor neocupate fiind prevăzute cu un acoperiș îngust, deschis spre interior, ce servea ca adăpost pentru oi în timpul iernii. Acest tip de gospodărie este caracteristic zonelor izolate din regiunile dominate de fânețe.



Casă cu cuptor în tindă

C. Casa cu cuptorul în tindă. Este un tip de locuință foarte răspândit mai ales în așezările situate în lungul văilor. Casa are de obicei trei încăperi, în centru se află tinda flancată de o parte de camera de locuit și de cămară. Intrarea se face dintr-un pridvor inclus în arhitectura locuinței, în tindă, de unde se intră în celelalte încăperi.

În tindă, pe perețele opus intrării se găsește cuptorul de pâine, montat pe un soclu și înaintea căruia, pe vatra liberă se pregătește hrana. De obicei tinda nu are tavan, pentru ca fumul să se poată ridica în voie spre pod sau poate fi un tavan ușor din nuiete sau scândură.

În general casa era ridicată pe un singur nivel, planimetria acesteia fiind formată cel mai adesea din

camera de locuit, tindă, cămară și târnaț. Deseori, la casele ridicate în pantă, se amenaja în

zidăria de susținere și o "pimniță" (beci) sau un beci și o altă încăpere cu o destinație diversă. Accesul în beci se făcea prin intermediul unei încăperi secundare, de mici dimensiuni, numit „gârlici”. În beci se depozitau produsele care trebuiau ținute la răcoare: fructele, conservele făcute în casă, cada cu varză murată etc.

Un rol important în gospodărie îl juca podul casei. Accesibil de obicei din târnaț sau tindă, podul servea pentru depozitarea și afumarea cărnii și a produselor din carne, păstrarea și afumarea slăninilor. Tot aici se putea păstra, în vase separate, cartofii, poamele uscate sau alte produse alimentare.

Acareturile

În cadrul unei gospodării casa este însoțită de mai multe anexe situate în curte. Curtea este percepută, în general, ca un spațiu închis sau liber, care cuprinde terenul pe care este amplasată locuința și anexele gospodărești (acareturile) aferente acesteia. În general aceste anexe cuprind mai multe construcții cu funcțiuni distincte, precum:

o *cămară* pentru haine și/sau alimente (cereale, fructe uscate, ulei, țuică etc.), o bucătărie de vară, constând dintr-o vatră liberă pe care se gătește din primăvară până toamna târziu și unde, de obicei, se află și cuptorul de pâine. Gospodăria este completată, în zonele agricole mai ales, de *șura* cu poduri mari pentru fân și grajduri pentru vite, de pătule pentru păstrarea porumbului, de cotețe pentru porci și păsări. Uneori, acestea din urmă, sunt așezate în spatele șurii, în grădină. În satele de vale, o parte din aceste anexe au dispărut, odată cu schimbările survenite în economia comunității. Cum tot mai mulți oameni au renunțat la creșterea animalelor, șurile și alte anexe au fost transformate și adaptate altor utilități (locuințe, spații comerciale, ateliere etc.).



Bucătărie de vară(conie)

A. Anexele din curte: bucătăria de vară, cuptorul de pâine, cămara pentru haine și alimente

Bucătăria de vară este o clădire separată, situată în imediata apropiere a locuinței, ridicată de obicei din bărne, unde este clădit cuptorul. Pe vatra acestuia, în timpul verii, gospodina pregătește și mâncarea.

În cazul gospodăriilor mai înstărite și cu mulți membri se mai întâlnea o a doua cămară, situată în exterior, construită din bărne sau scândură și destinată păstrării unor articole de îmbrăcăminte cu o utilizare mai restrânsă, alimente și alte produse care nu mai pot fi depozitate în casă, tindă sau cămară (cereale, fructe uscate, țuică etc.).

B. Șura și anexele pentru animale, grajd, poduri pentru fân, pătule pentru porumb, cotețe pentru porci și păsări.

Șura, având de obicei o dimensiune mai mare decât casa, reflectă importanța pe care omul o acorda creșterii animalelor. Este construită din bărne, cu acoperiș înalt, din paie sau șindrilă, unde podul



Șură și grajd

incăpător servea la depozitarea fânului și/sau a bucatelor (în zonele joase). Partea de jos era ocupată de una sau mai multe grajduri și un spațiu în mijloc, utilizat pentru pregătirea hranei animalelor și/sau imblătitul cerealelor (în zonele de șes). În gospodăriile unde creșterea oilor constituie baza economiei, șura, în accepțiunea sa generală își pierde importanța, locul ei fiind luat de „staul” sau „staor”. Acesta este un loc îngrădit, de obicei de formă poligonală, cu pereți înalți de bârne, ce servește pentru adăpostitul oilor pe timpul iernii. Când acesta este delimitat parțial de alte acareturi, se formează gospodăria cu ocol închis.

Deseori, atașat grajdurilor sunt amplasate cotețele pentru porci și păsări. Acestea sunt construcții mai modeste, realizate din bârne sau scânduri groase.



Construcție pastorală

Construcțiile pastorale

Necesitățile vieții pastorale, legate de practicarea unor activități productive, de protecția bunurilor și adăpostirea oamenilor și a animalelor, au impus apariția unor construcții specifice, prezente atât în zona alpină cât și în zona de fânețe montane. Astfel, pe lângă gospodăriile din vatra satului, aproape fiecare gospodar are în zona fânațelor un nou ansamblu de construcții sezoniere, cunoscut sub numele generic de „colibi” sau „sălașe”, în structura

căroră intră coliba, ca adăpost pentru oameni, grajdurile pentru animalele mari și adăposturile pentru oi.

Acestea din urmă sunt de mai multe tipuri:

- Perdeaua (strunga), construită din lațuri, cu o formă poligonală, putea fi și era mutată din loc în loc, constituind modalitatea de bază în practicarea *tărlirii* (gunoirii terenurilor destinate culturilor).
- Staulul este de două tipuri distincte: unul pentru vară, reprezentând un adăpost neacoperit sau parțial acoperit, realizat din lese așezate poligonal, pentru a-i spori rezistența la rupere, întâlnit mai ales pe platforma Luncanilor și un tip multifuncțional, construit din bârne de brad, așezate pe talpă de piatră, în plan poligonal, cu acoperiș conic din șindrilă, susținut de căpriori și învelitoare din șindrilă.
- Curțile pentru oi sunt construcții evaluate, cu plan patrulater sau pentagonal, realizate din bârne cu temelie de piatră, acoperite parțial. Atăzi aceste construcții au evoluat planimetric și constructiv, acoperișurile cu învelitoare din șită luând o formă aproape conică. Astăzi aceste construcții pot fi întâlnite atât în preajma satului, cât și în partea a doua a hotarului, la „colibi”.
- Colibile pot fi construite separat de curtea pentru oi sau integrate în planimetria acestora. În general sunt construcții elaborate, care seamănă mai degrabă unei case decât unei locuințe temporare. De regulă, este amplasată pe o latură a curții de oi, vădind tendințe de evoluție spre casa cu curte închisă și întărită, de mici dimensiuni.
- Construcțiile pastorale alpine sunt cunoscute sub numele generic de stâni. Sunt caracterizate prin dimensiunile mari și numărul important al construcțiilor anexe (grajduri pentru viței, cai și măgari, cotețe pentru porci, oboare pentru vite etc). Stâna propriu-zisă este o construcție pastorală alpină, cu caracter sezonier, având funcțiuni multiple: adăpost pentru personalul stâniei, atelier de preparare și depozit de păstrare pentru produsele obținute din lapte, depozit de alimente etc.

Adaptări funcționale

Adaptările funcționale în cadrul gospodăriei tradiționale s-au impus datorită necesității de a face față unor condiții speciale de mediu, a unei ostilități mărite și a necesității protejării familiei și a bunurilor. Cea mai semnificativă adaptare funcțională o reprezintă „*gospodăriile cu ocol închis sau întărit*”. Cu o formă poligonală, cu patru-șapte laturi, acest tip de gospodărie reprezintă un ansamblu armonios, în care funcționalitatea întregului se îmbină fericit cu cerințele economice. Întregul ansamblu este format din casa propriu-zisă, bucătăria de vară, adăposturi pentru animale, furaje și unelte. Curtea interioară este de cele mai multe ori pietruită. Gospodăria cu ocol închis constituie o veritabilă cetate țărănească, realizată din piatră și lemn, într-o manieră arhitectură autentică, cu specific românesc, în care meșterii au găsit soluțiile cele mai bune pentru a face față condițiilor de mediu, necesităților familiare și trăinicieii construcției.

Acest tip de gospodărie este larg răspândită în regiunile montane locuite de păstori și crescători de animale. Aspectul lor este de „case cetate”, având un rol de apărare complex, atât împotriva fiarelor sălbatice, cât și împotriva oamenilor răi sau a viscozelor. Este catalogată drept cea mai evoluată formă cunoscută de arhitectură pastorală românească, întâlnită uneori și în afara granițelor. Gospodăria are de cele mai multe ori patru laturi, ocupate pe două sau trei laturi de casă și acareturi, iar laturile libere de construcții fiind formate dintr-un gard înalt din bârne, parțial acoperit spre interior, ce are rolul de adăpost.

Tot aici în zonă întâlnim *șura poligonală*, cu rol importiva intemperiilor, în care sunt adăpostite oile iarna, iar în pod este depozitat nutrețul. În restul zonei, adăpostul specific pentru oi este staulul poligonal. Un asemenea sălaș, cu șase laturi, aflat în proprietatea unei familii din Tonea a fost analizat la „Hurdubeu”, de către cercătorul Radu Totoianu, în 2005. Asemenea construcții erau utilizate datorită rezistenței sporite la vânturile puternice din timpul iernii și a capacității mari de cuprindere.

Curtea de oi, realizată de regulă sub formă pătrată sau poligonală, în a cărei planimetrie sunt incluse pe două dintre laturi coliba și grajdul, iar celelalte două dintr-un paravan înclinat în formă de perdea, construit din scânduri sau bârne de brad, pe temelie de piatră.

Deoarece astăzi, în condițiile schimbărilor economice și de mentalitate nu se mai construiesc astfel de gospodării, crește importanța documentară și cea istorico-documentară a celor care s-au păstrat.

IV. INSTALAȚII TEHNICE TRADIȚIONALE

În trecut, lumea satului folosea o serie de instalații și dispozitive tehnice, care-i asigurau o serie de facilități, atât în gospodărie, cât în cadrul vieții sociale. Între instalațiile tehnice de sorginte rurală putem aminti morile de apă, pivele pentru postav, vâltorii pentru spălarea și prelucrarea țesăturilor, joagărele acționate hidrolic pentru debitarea lemnului, presele de ulei.



Moara lui Isac

Astăzi nu se mai păstrează decât o mică parte dintre acestea. În zona studiată se mai întâlnește doar o singură moară de apă și anume „Moara lui Isac” de la Șugag, cu o funcționalitate intermitentă, două vâltori și o pivă pentru prelucrarea postavlului.

Moara lui Isac - este o construcție clasică de acest gen, ridicată probabil în secolul al XIX-lea, pe valea Râului Sebeș, într-un mic bazinet, situat în amonte de satul Șugag.

Inițial morarul avea aici gospodăria, deoarece alături de moară se găsește locuința acestuia, prevăzută cu două camere, prispă și beci, precum și o construcție auxiliară cu o singură cameră și alte acareturi. Inițial a fost o moară dublă, prevăzută cu două mecanisme (pietre), destinate unei utilizări specializate, una pentru măcinarea grâului și alta pentru porumb. Clădirea morii este ridicată din piatră locală, lipită cu pământ, fiind prevăzută cu două deschideri spre iaz, pentru cele două mecanisme de acționare. Astăzi, unul dintre mecanisme este scos din funcțiune, mai păstrându-se din el doar instalația interioară, fără roata de apă și mecanismul de angrenare al pietrei.

Mecanismul de moară care se mai află în funcțiune este parțial refăcut, prin înlocuirea axului morii și a roții de apă din lemn cu un ax și o roată metalică. Schimbarea s-a făcut în decursul anilor 1970-1980, când s-au construit unitățile hidroenergetice de pe Valea Sebeșului.

Intrarea în moară se face printr-o ușă situată în partea opusă instalației de măcinat. La o dată ulterioară construirii morii a fost lipită de peretele nordic al acesteia o cameră de cca. 6 x 4 m, numită camera morarului, unde cei veniți la măcinat puteau să se odihnească pe timpul măcinării.

Moara se găsește într-o stare relativ precară. Înelitoarea inițială a șarpantei din șindrilă a fost acoperită pe la mijlocul secolului XX cu plăci de tip ondulate din azbest. Moara necesită lucrări de reparații și conservare (în primul rând înlocuirea părții metalice a mecanismului de acționare hidraulică cu unul tradițional, din lemn).

Pe malul drept al Văii Dobra, în apropiere de confluența cu Râul Sebeș se mai păstrează două văltoari. Acționarea lor se face cu apă din râu, drenată printr-un iaz propriu, care trece pe la ambele instalații.

Prima văltoare, aflată în amonte, aparține unei familii care în prezent locuiește în altă parte. Deși inițial aici funcționa și o moară, din vechea instalație se mai păstrează doar văltoarea, folosită ocazional pentru spălarea covoarelor și al altor materiale textile.

La cca. 50 m în aval se găsește o altă instalație hidraulică, aparținând familiei Avram. Inițial această instalație cuprindea un joagăr, piva (piua) pentru prelucrarea pânurii de lână și văltoarea. După anii 1980, joagărul a fost desființat, păstrându-se doar văltoarea și piva.

Pentru acționarea concomitentă a două din instalații se utilizează un scoc dublu, dar cum în ultimii ani debitele văii au scăzut simțitor, instalațiile mai pot fi folosite doar alternativ.

V. ELEMENTE DE VIAȚĂ SPIRITUALĂ

Troițele de drum și monumentele funerare

În cadrul arhitecturii religioase sunt incluse și cele cunoscute sub genericul de „cruci”. Acestea sunt construite în formă de chilii din bârne cioplite, cu acoperișul din șindrilă, în patru ape. Peretele dinspre drum este lăsat liber pentru ușă, iar în pereții laterali sunt prevăzute ferestre. Aceste construcții servesc drept adăpost pe timp de ploaie sau furtună.

Alături de cruci, în zona fânațelor și în cea subalpină se întâlnesc *troițe simple*, înalte de 2-3 m, având un acoperiș din șindrilă și mai rar, din tablă. Ele pot fi întâlnite și între sate, pe dealuri sau la câmp, între hotare, dar și în centrul comunei, în cimitirul bisericii sau chiar în curtea unor case. La unele dintre ele se făceau procesiuni religioase la diferite sărbători, altele însemnau granița dintre sate, servind și ca indicatoare rutiere. Motivele sculptate pe troițe sunt exclusiv geometrice, predominând motivul solar, realizat în cele mai felurite variante: cercuri, romburi înlănțuite, combinate cu cercuri și triunghiuri, soarele cu decor de compas, semicercul, rozeta ș.a., toate orânduite după principiul repetiției, alternanței, simetriei și radiațiunii:

În zonă pot fi întâlnite și troițe cu pereți laterali și acoperiș piramidal, realizate din piatră, în interiorul cărora sunt așezate cruci din lemn pictate și variat încrustate.

Crucile erau așezate la mormintele femeilor. Ele erau executate din lemn de stejar, de către meșteri tâmplari, în primele zile după deces. Pentru a fi ferite de ploaie, crucile erau apărute de două scânduri fixate pe cele două brațe, unindu-se în formă de triunghi, în vârful crucii, sub o bucată de scândură mai mică. Mărimea crucilor variază după vârstă. La femeile decedate la maturitatea vieții se pun cruci mult mai înalte decât la fete sau la femeile bătrâne. De același criteriu se ține seama și în gradul de ornamentare.

Stâlpii funerari, cu bogate ornamente geometrice, se mai pot întâlni în zona Văii Sebeșului numai în satele de munte, precum *Șugag, Loman, Răchita, Purcăreți, Pian și Săliștea*. Cu câteva decenii în urmă puteau fi întâlniți și în satele din vale, în *Căpâlna, Laz, Săsciori, Dumbrăvița și Tărtăria*. De origine precreștină, stâlpii funerari sunt înrudiți îndeaproape ca structură și funcție, cu stâlpii totemici cunoscuți și în alte culturi. Stâlpii sunt ciopliți din lemn de stejar în formă de obeliscuri în patru sau șase fețe, cu înălțimi de 1,80-2,00 m și diametrul de 12-15 cm. Dimensiunile variază în funcție de vârsta celui mort: la copii și la bătrâni punându-se stâlpi mult mai mici decât la feciori. Fețele stâlpilor sunt sculptate de jos până sus cu diferite motive geometrice, permise de tehnica lemnului: romb, rozeta, cercul, crucea, linia zig-zag, elicea și mai rar, elemente florale. Pe stâlpi se mai sculptează sau se scrie cu vopsea numele sau inițialele celui decedat, precum și anul nașterii și al morții. La bătrâni, stâlpul se termină cu o cruce făcută din aceeași bucată de lemn, iar la tineri cu o scândură aplicată orizontal peste vârful stâlpului, puțin mai mare decât stâlpul, în care se fixează sulita ce susține „porumbelul”, sau „pasărea-suflet”. Acesata se pune numai la stâlpul feciorilor morți necăsătoriți. La fiecare „porumbel” se pune o batistă cu un ban într-un colț. Obiceiul se păstrează astăzi numai în satele *Șugag, Loman, Purcăreți și Pianu de Sus*. Porumbelul are un rol apotropaic, prezența lui fiind strâns legată de mentalitatea arhaică a poporului, care își imaginează sufletul sub formă de pasăre, credință la fel de veche ca cea a popoarelor indo-europene.

La tinerii neînsoșiți, stâlpul funerar era însoțit de un brad adus de la munte cu un anumit ritual și împodobit cu batiste, iar de cea mai din vârf crenguță se lega inelul de logodnă (uneori se pun chiar doi brazi, de exemplu în zona Săsciori). În Purcăreți, la capătul de sus al sulitei ce susține „porumbelul” se pune o batistă albă și puțin caer de lână tot albă, legat cu ață neagră și un buchet de flori ornamentale din busuioc, lămâiță, faiahiu, ochișele ș.a.

Legendă

Comuna Pianu

1. Gospodăria familiei Mihăilescu - Localitatea Purcăreți
2. Gospodăria familiei David - Localitatea Purcăreți
3. Gospodăria familiei Paștiu - Localitatea Purcăreți
4. Gospodăria familiei Ghișa - Localitatea Purcăreți

Comuna Săsciori

5. Gospodăria familiei Martin - Localitatea Pleși

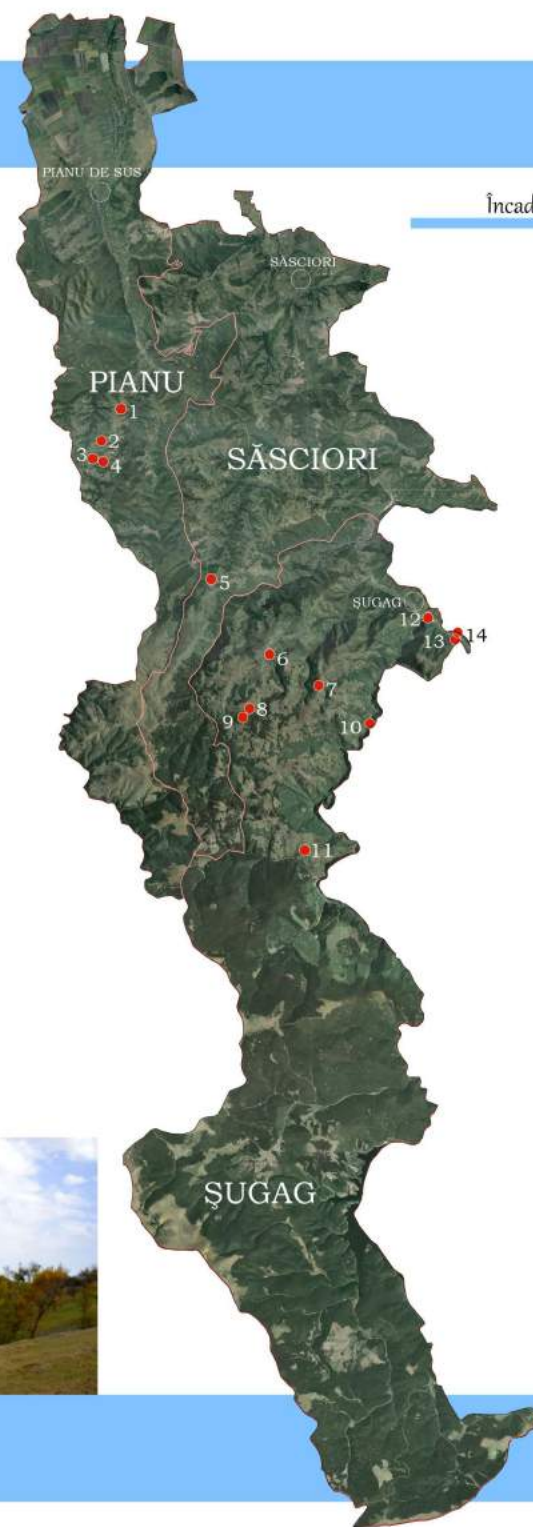
Comuna Șugag

6. Gospodăria familiei Sora Ioana - Localitatea Bârsana
7. Gospodăria familiei Barbu - Localitatea Arți
8. Gospodăria familiei Cânda - Localitatea Bârsana
9. Gospodăria familiei Podean - Localitatea Bârsana
10. Gospodăria familiei Moara lui Isac - Localitatea Șugag, zona Moara lui Isac
11. Gospodăria familiei Lazăr - Localitatea Tău Bistra
12. Gospodăria familiei Avram (vâltoare) - Localitatea Dobra
13. Gospodăria familiei Moga - Localitatea Dobra
14. Gospodăria familiei Cernat - Localitatea Dobra

Încadrare în județ



Încadrare în zonă



1 Purcăreți, Pianu Gospodăria familiei Mihăilescu

Descriere

Tipul categorial:

Locuință

Localitatea si localizarea:

Locație, sat, comună

Purcăreț, Nr. 43, Comuna Pianu

Proprietarul:

Nume/prenume, poreclă

Mihăilescu Maria

Vârstă, ocupație, naționalitate

73 ani, țăran, Român

Suprafața parcelei

cca. 4 ha

Data confecționării:

Locuința a fost construită la începutul sec. al XX - lea.

Functia:

Servea ca locuinta permanenta.

Tehnica de constructie:

Planul construcției

Construcție dreptunghiulară, compusă din 2

camere și o tindă

Temelia

Fundație de piatră

Pereții

Bârne și scândură de lemn

Starea de conservare:

Bună

Utilizarea actuală:

În folosință

Coordonate stereo '70 si altimetrice
x(m): 382920.9338 y(m): 483160.7973
Alt.: 636 m

Număr de animale, pe specii

2 vaci, 2 porci, găini

Forma de proprietate

proprietate tabulară

Organizarea interiorului: existent/reconstituit

Existent

Șarpanta/Materialul Învelitorii

Șarpantă în 4 ape, țigla

Pavimentul

Toate camerele cu podină de lemn



spre centrul localității Strungari

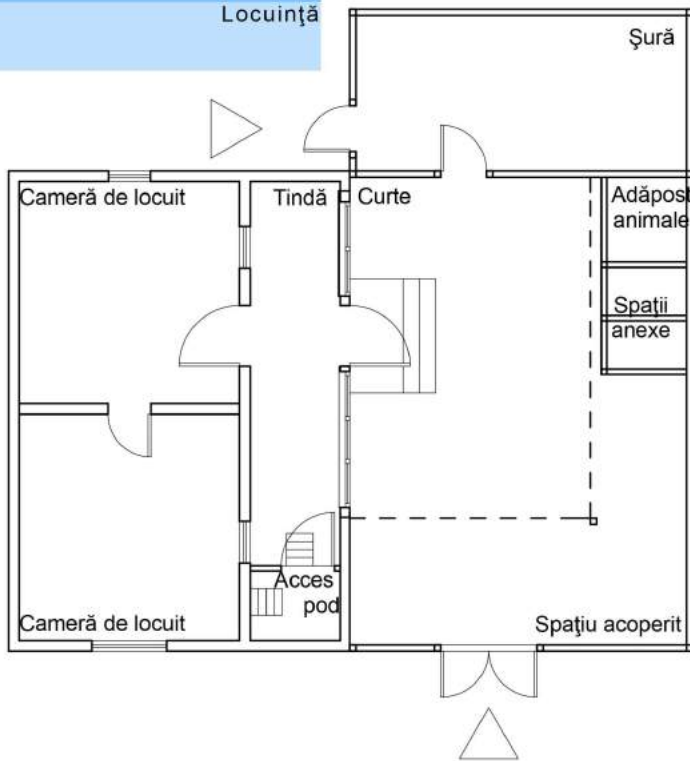
spre centrul localității Purcăreți

L - Locuință
A - Acaret
S - Șură
G - Grajd

0m 100m 200m 300m

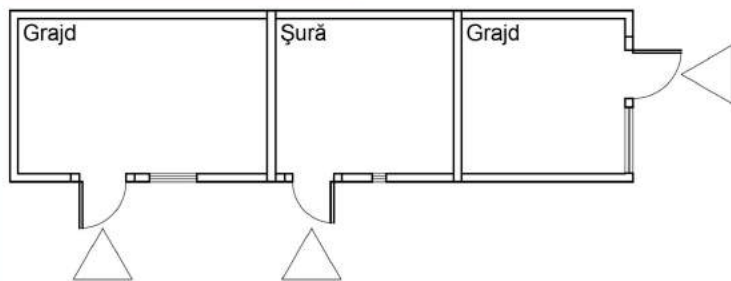
Plan Parter sc. 1:100

Locuință



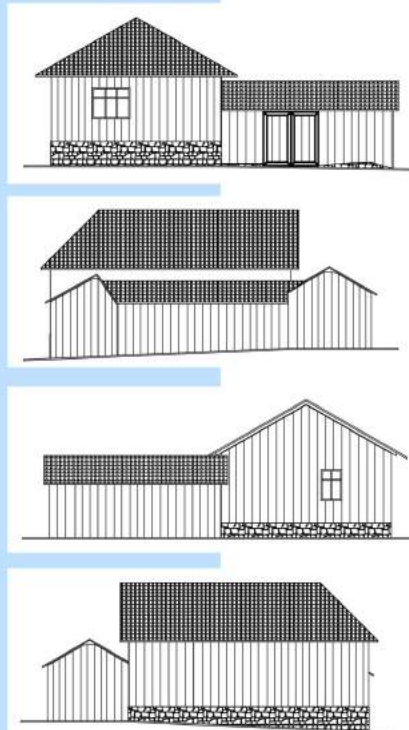
Plan Parter sc. 1:100

Șură



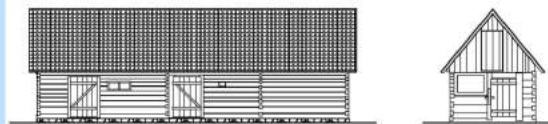
Fațade sc. 1:200

Locuință



Fațade sc. 1:200

Șură



Perspective



2 Purcăreți, Pianu Gospodăria familiei David

Descriere

Tipul categorial:

Locuință

Localitatea si localizarea:

Locație, sat, comună
Purcareți, Comuna Pianu

Proprietarul:

Nume/prenume, porecla
David Silviu și Ana
Vârsta, ocupație, naționalitate
bugetar, Român
Suprafața parcelei
cca. 2,2 ha

Data confectionării:

Locuinta a fost construita în anul 1936, iar în 1964 a fost renovată.

Funcția:

Servea ca locuință permanentă.

Tehnica de construcție:

Planul construcției
Casă cu ocol închis
Temelia
Fundație de piatră
Peretii
Bârne de lemn, Piatră, Tencuială

Starea de conservare:

Bună

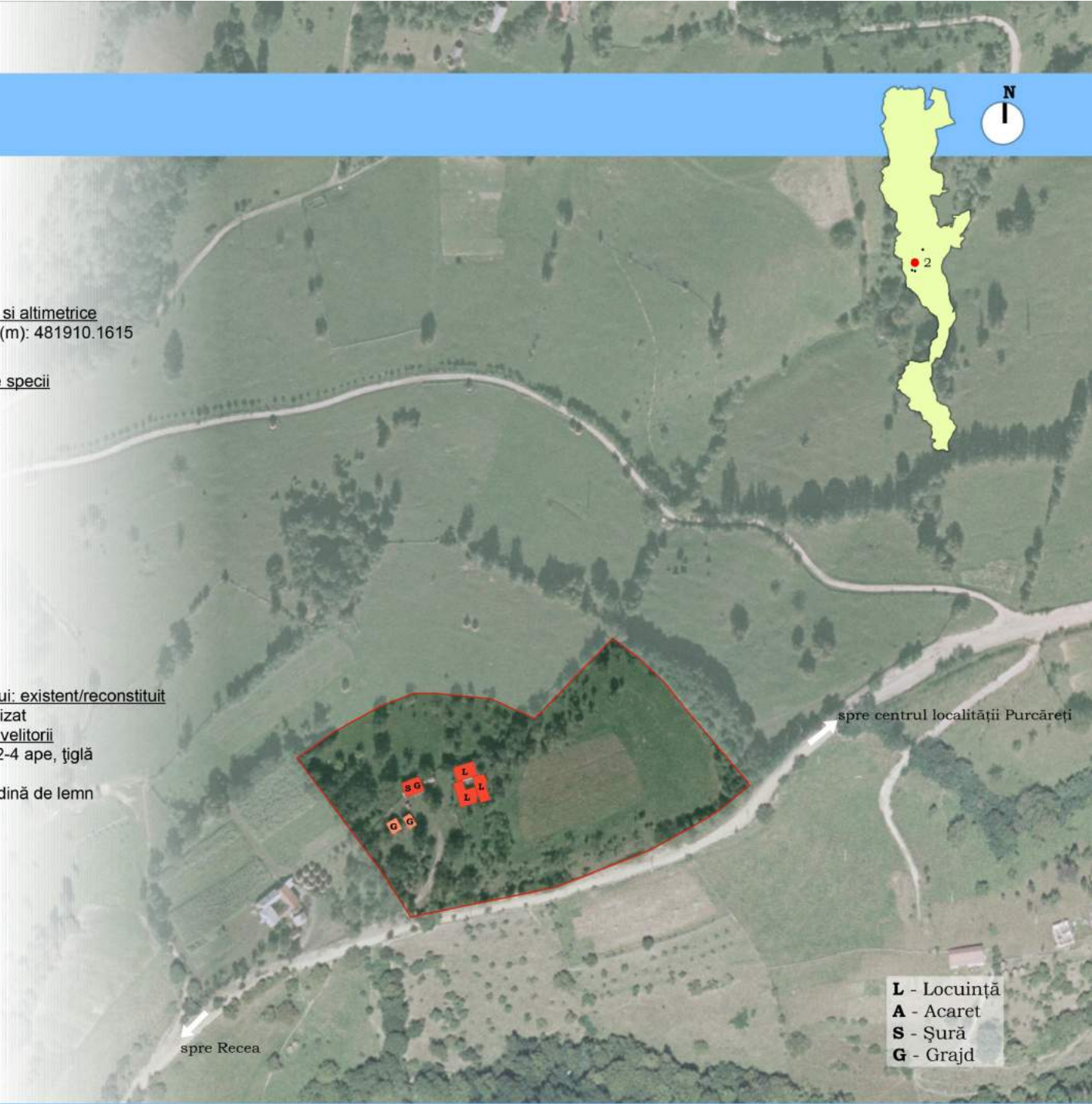
Utilizarea actuală:

În folosință

Coordonate stereo '70 si altimetrice
x(m): 382121.2750 y(m): 481910.1615
Alt.: 723 m

Numar de animale, pe specii
4 vaci
Forma de proprietate
proprietate tabulară

Organizarea interiorului: existent/reconstituit
Reconstruit și modernizat
Șarpantă/Materialul Învelitorii
Șarpantă continuă în 2-4 ape, țiglă
Pavimentul
Toate camerele cu podină de lemn



spre centrul localității Purcăreți

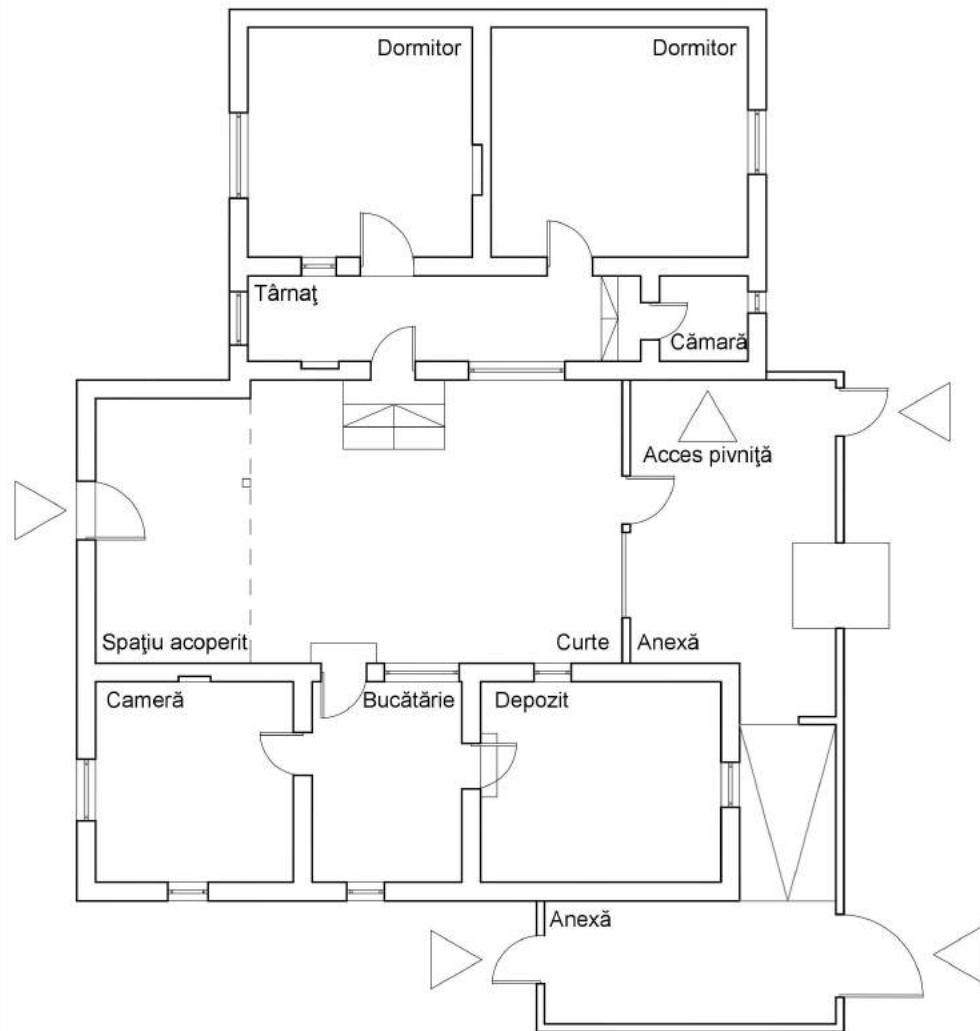
spre Recea

L - Locuință
A - Acaret
S - Șură
G - Grajd



Plan Parter sc. 1:100

Locuință



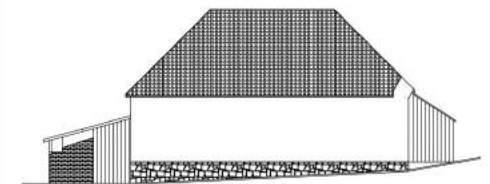
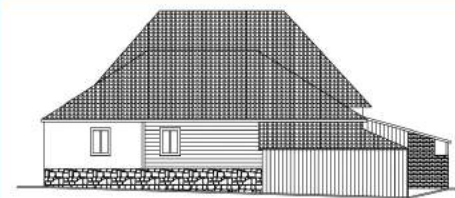
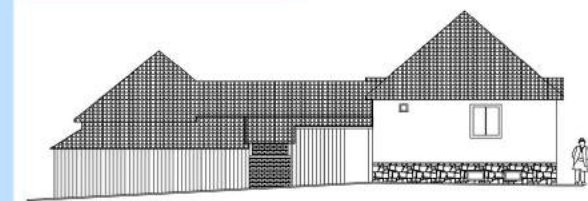
Plan Subsol sc. 1:100

Locuință



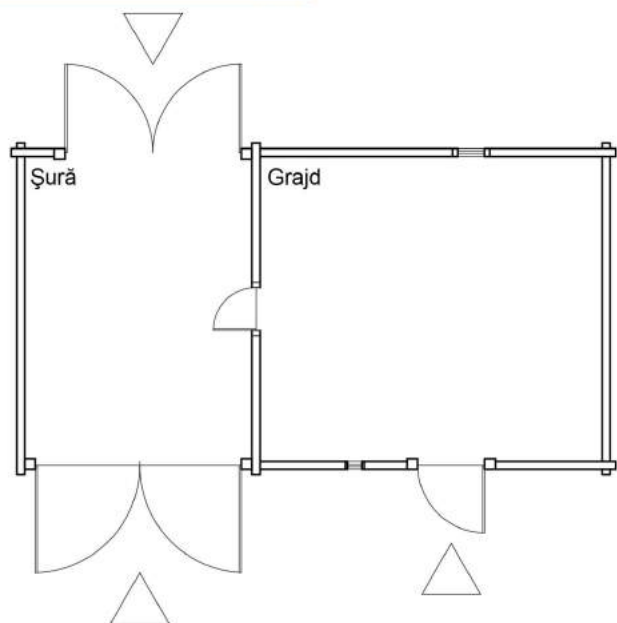
Fațade sc. 1:200

Locuință



Plan Parter sc. 1:100

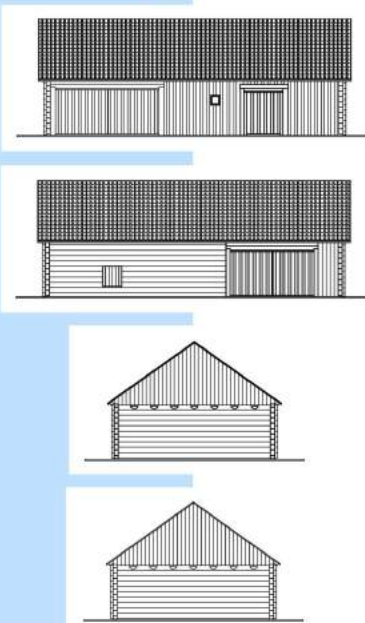
Șură



Perspective

Fațade sc. 1:200

Șură



Perspective

Perspective



Perspective



3 Purcăreți, Pianu Gospodăria familiei Paștiu

Descriere

Tipul categorial:

Locuință

Localitatea și localizarea:

Locație, sat, comună

Purcăreț, Nr. 12, Comuna Pianu

Coordonate stereo '70 și altimetrice

x(m): 382920.9338 y(m): 483160.7973

Alt.: 636 m

Proprietarul:

Nume/prenume, poreclă

Paștiu Zaharie, a lui Macovei

Vârstă, ocupație, naționalitate

74 ani, țaran, Român

Suprafața parcelei

cca. 6.4 ha

Număr de animale, pe specii

10 vaci

Forma de proprietate

proprietatea nu este trecută pe numele
actualului proprietar.

Data confectionării:

A fost procurată de părinții actualului
proprietar în perioada interbelică de la familia
Lazăr și Salonic.

Șura a fost extinsă cu un grajd de către părinții
proprietarului, folosit astăzi ca și depozit.

Funcția:

Servea ca și locuință permanentă.

Tehnica de construcție:

Planul construcției

Casă dreptunghiulară cu trei camere

Temelia

Fundație de piatră

Pereții

Lemn

Organizarea interiorului: existent/reconstituit

Existent

Șarpantă/Materialul Învelitorii

Șarpantă în 4 ape, parțial șindrilă, parțial
ondulină din azbociment, șura acoperită cu
țiglă

Pavimentul

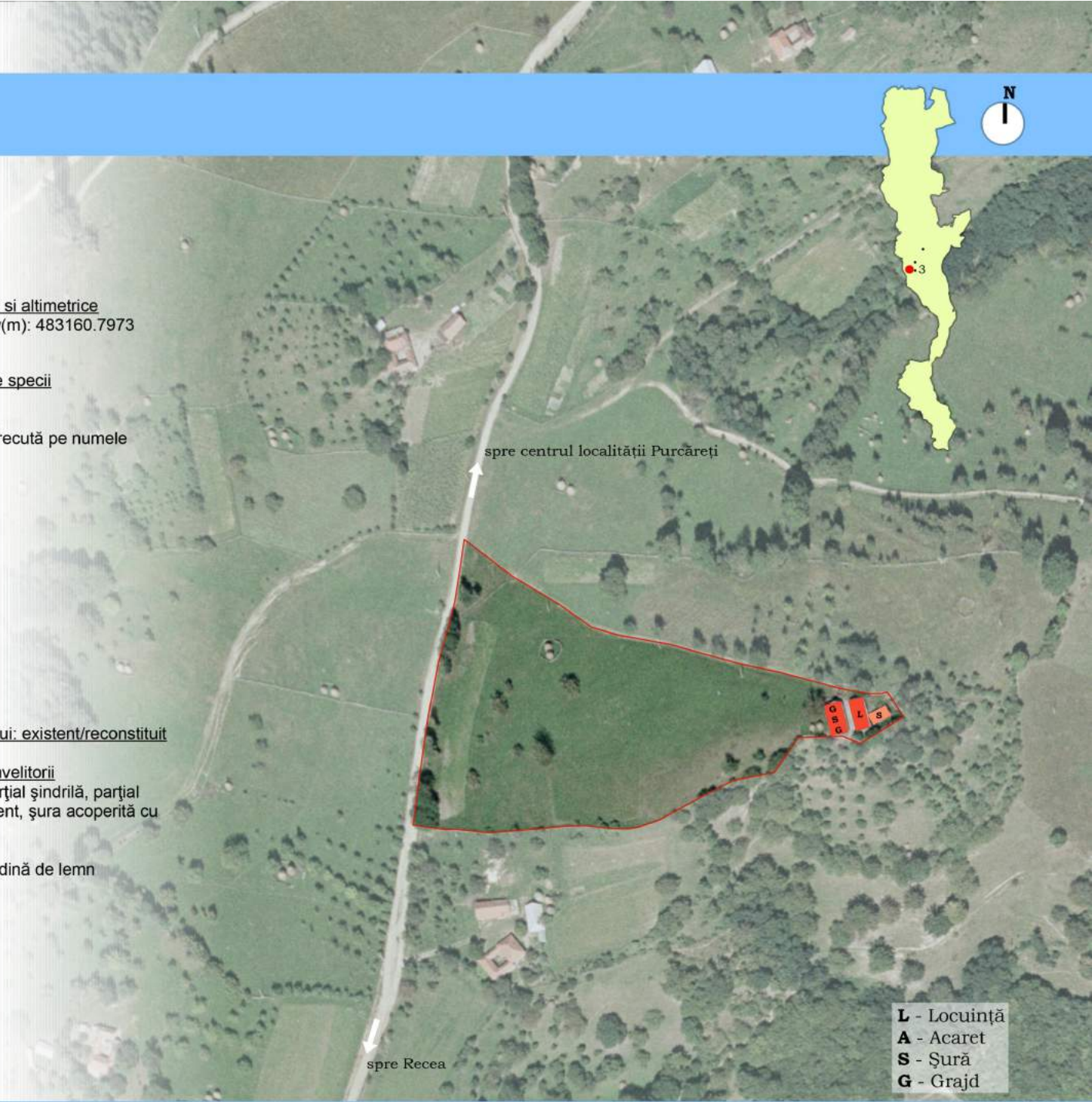
Toate camerele cu podină de lemn

Starea de conservare:

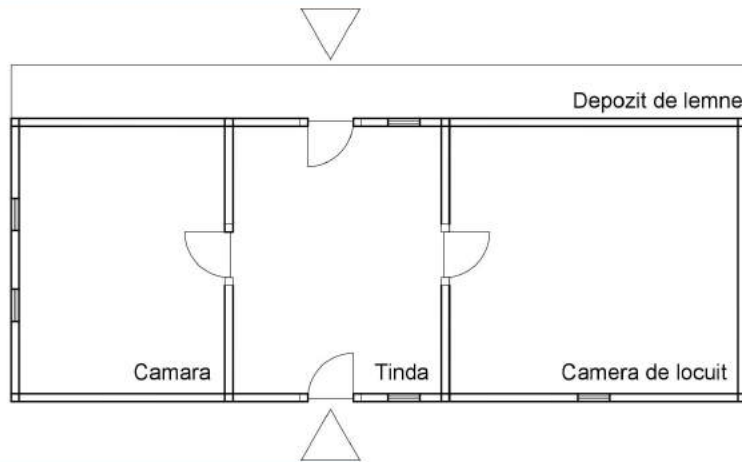
Relativ bună, tendințe de degradare a
acoperișului

Utilizarea actuală:

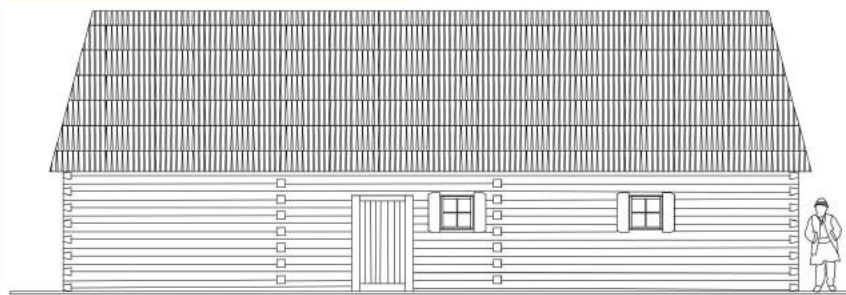
În folosință



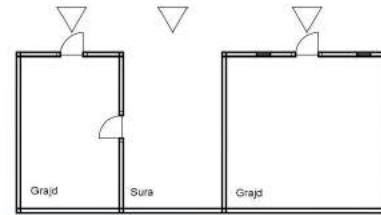
Plan Parter sc. 1:100
Locuință



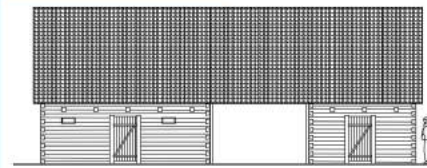
Fațadă sc. 1:100
Locuință



Plan Parter sc. 1:200
Șură



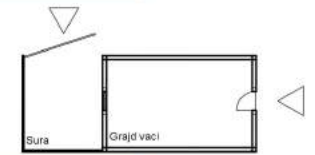
Fațadă sc. 1:200
Șură



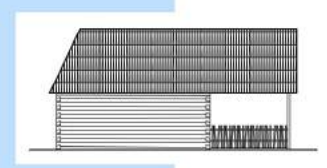
Fațadă sc. 1:100
Locuință



Plan Parter sc. 1:200
Șură



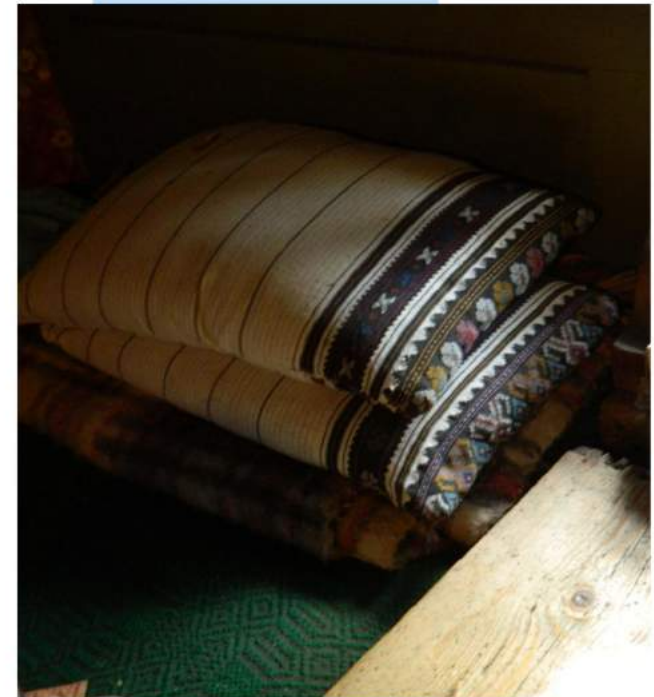
Fațadă sc. 1:200
Șură



Perspective



Perspective



4 Purcăreți, Pianu Gospodăria familiei Ghișa

Descriere

Tipul categorial:

Locuință

Localitatea și localizarea:

Locație, sat, comună
Purcăreți, Nr. 13, Comuna Pianu

Coordonate stereo' 70 și altimetrice
x(m):382178.3399 y(m): 481111.8592
Alt.: 763 m

Proprietarul:

Nume/prenume, poreclă
Ghișa Ioana, a lui Filipoiu
Vârstă, ocupație, naționalitate
74 ani, pensionară, Român
Suprafața parcelei
cca. 6 ha

Număr de animale, pe specii
3 vaci, 3 porci
Forma de proprietate
proprietate tabulară

Data confecționării:

Vechimea construcției cca. 100 ani.
Locuința a fost cumpărată în urmă cu cca. 85
de ani de către părinții actualului proprietar.

Funcția:

Servea ca și locuință permanentă.

Tehnica de construcție:

Planul construcției
Gospodărie închisă cu 3 acareturi exterioare
(grajd, grajd cai, conie de vară)
Temelia
Fundamentație de piatră
Pereții
Bârne de lemn, rostuite cu pământ

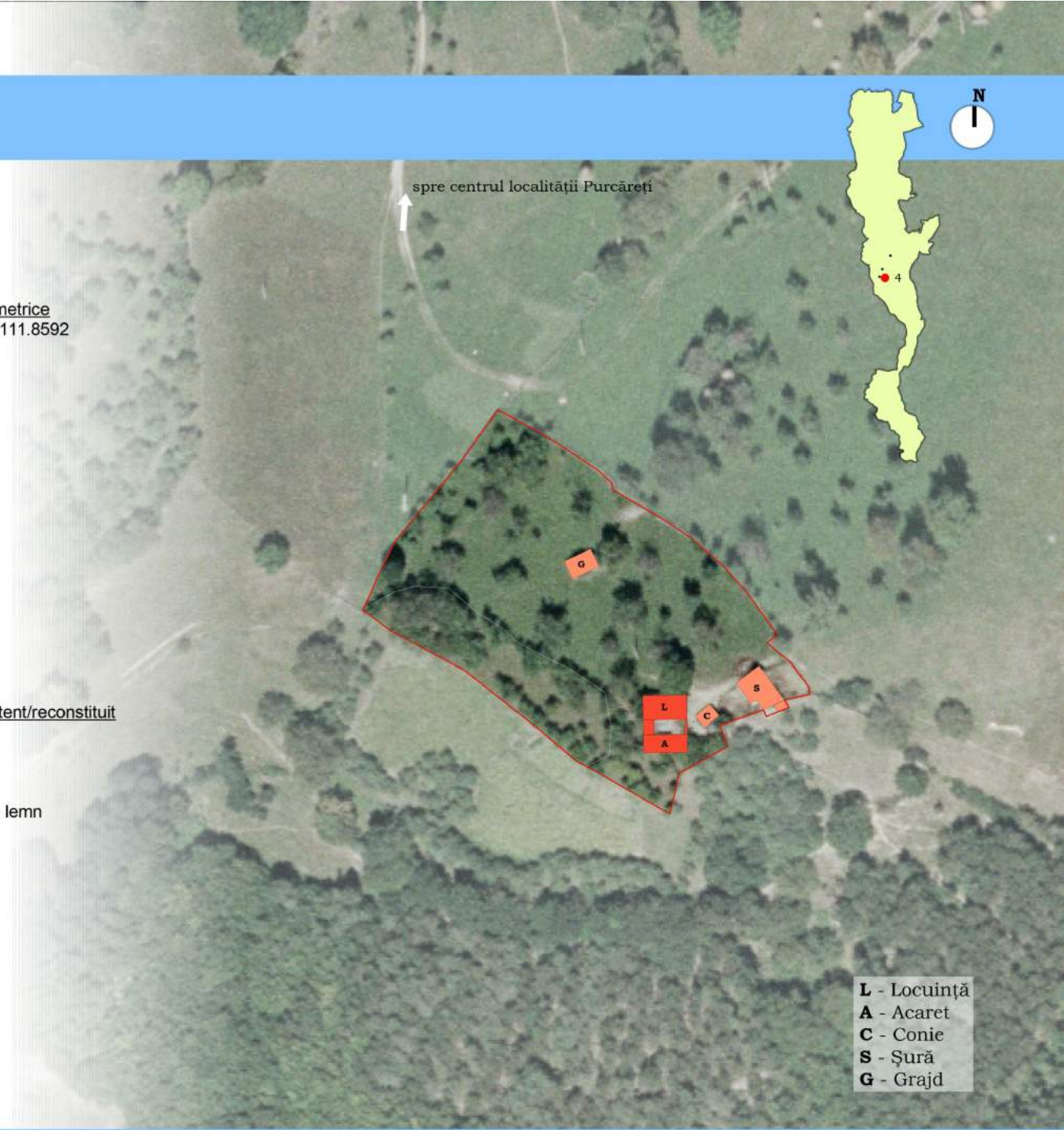
Organizarea interiorului: existent/reconstituit
Existent
Șarpantă/Materialul învelitori
Șarpantă în 4 ape, țiglă
Pavimentul
Toate camerele cu podină de lemn

Starea de conservare:

Bună

Utilizarea actuală:

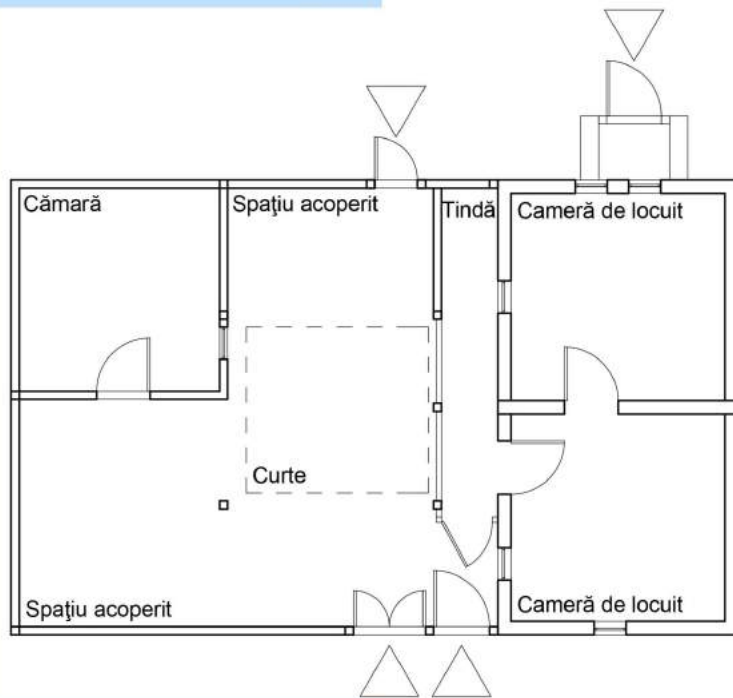
În folosință



L - Locuință
A - Acaret
C - Conie
S - Șură
G - Grajd

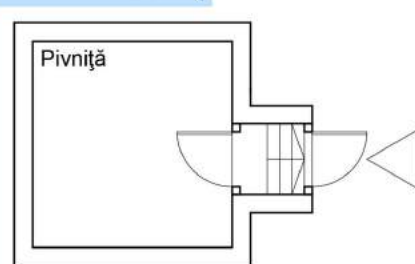
Plan Parter sc. 1:100

Locuință



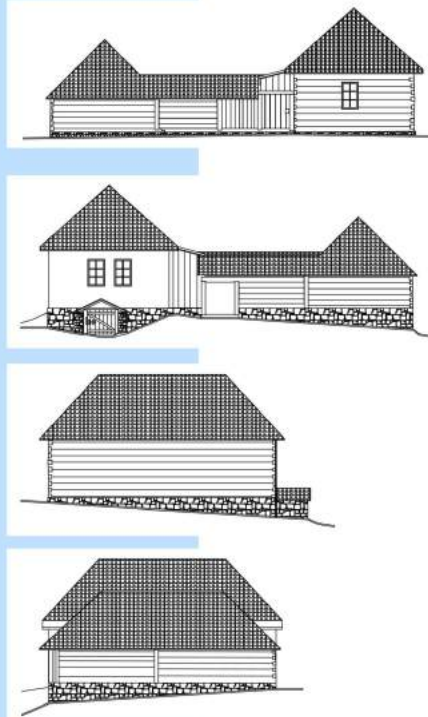
Plan Subsol sc. 1:100

Locuință



Fațade sc. 1:100

Locuință



Perspective



Perspective



5 Pleși, Săsciori Gospodăria familiei Martin

Descriere

Tipul categorial:

Locuință

Localitatea si localizarea:

Locație, sat, comună
Pleși, Comuna Săsciori

Proprietarul:

Nume/prenume, poreclă
Martin Ghiță și Maria, Brutarul
Vârstă, ocupație, naționalitate
brutar, Român
Suprafața parcelei
cca. 1,5 ha

Data confectionării:

Locuința a fost construită aproximativ între anii 1916-1917.
Familia Sânea a lăsat locuința ca și zestre fiicei lor, soția actualului proprietar.

Funcția:

Servea ca și locuință permanentă.

Tehnica de construcție:

Planul construcției
Casă cu ocol închis
Temelia
Fundamentație de piatră
Pereții
Bârme de lemn

Starea de conservare:

Bună

Utilizarea actuală:

Dată în folosință familiei Stroie

Coordonate stereo '70 și altimetrice
x(m): 386351.0686 y(m): 476650.2438
Alt.: 1092 m

Număr de animale, pe specii

10 vaci

Forma de proprietate
proprietate tabulară

Organizarea interiorului: existent/reconstituit

Existent

Sarpanta/Materialul Invelitori

Șarpantă continuă în 2-4ape, sindrilă și tablă

Pavimentul

Toate camerele cu podină de lemn

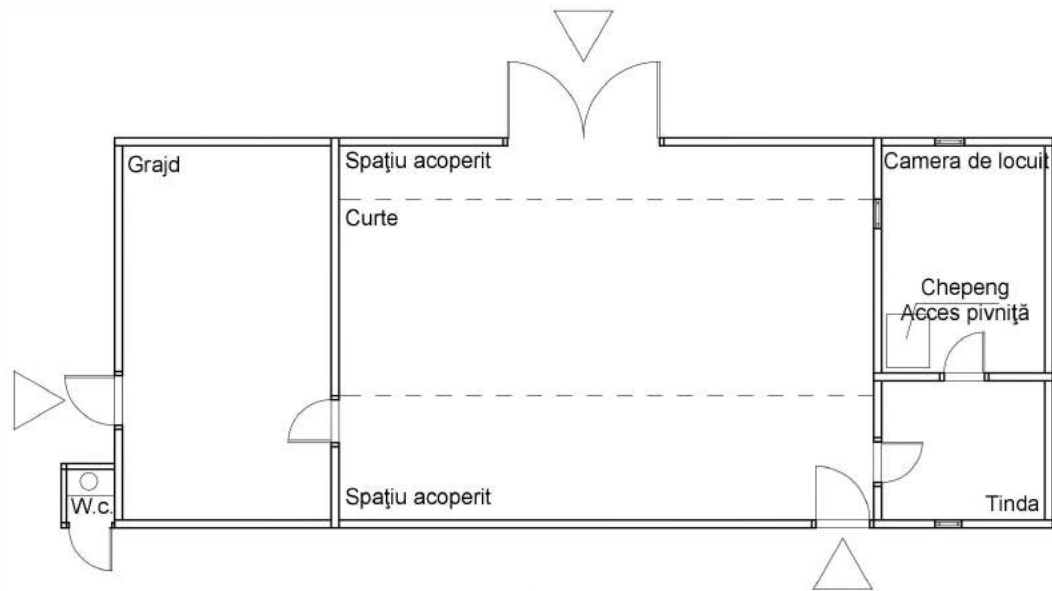


L - Locuință
A - Acaret



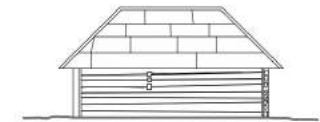
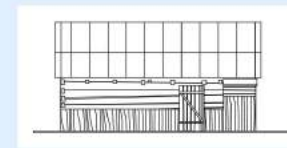
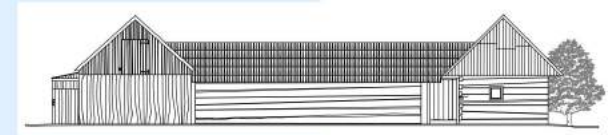
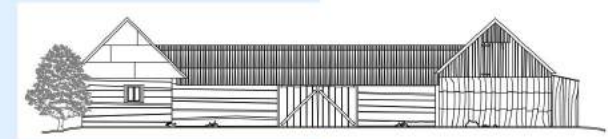
Plan Parter sc. 1:100

Locuință



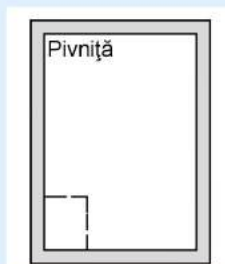
Fațade sc. 1:200

Locuință



Plan Subsol sc. 1:100

Locuință



Perspective



Perspective



6 Bârsana, Șugag Gospodăria familiei Sora

Descriere

Tipul categorial:

Locuință

Localitatea si localizarea:

Locație, sat, comună

Bârsana (Bârsana), Nr. 93, Comuna Șugag

Proprietarul:

Nume/prenume, poreclă

Sora Ioana, a lu Sora

Vârstă, ocupație, naționalitate

87 ani, agricultor, Român

Suprafața parcelei

cca. 3 ha

Data confectionării:

Locuința a fost construită la mijlocul sec. al XIX - lea, cu adăugiri ulterioare - holul mare către sfârșitul sec. XIX, început sec. XX.

Casa a fost construită de străbunicul actualei proprietare, cu adăugiri făcute de moșul acesteia. Străbunicul care a construit locuința, șura și grajdul se numea Orășanu.

Funcția:

Servea ca locuință permanentă.

Tehnica de construcție:

Planul construcției

Casă cu ocol închis

Temelia

Fundație de piatră

Pereții

Bârne de lemn, Piatră

Starea de conservare:

Bună

Utilizarea actuală:

În ultimii trei ani nu a mai fost locuită

Coordonate stereo '70 și altimetrice

x(m): 388500.9866 y(m): 473793.7367

Alt.: 1145 m

Număr de animale, pe specii

4 vaci, 3 oi, un cal

Forma de proprietate

proprietate tabulară

Organizarea interiorului: existent/reconstituit

Existent

Șarpantă/Materialul Înelitorii

Șarpantă continuă în 2 ape, șindriță și plăci de

azbociment peste șindrița deteriorată

Pavimentul

Toate camerele cu podină de lemn

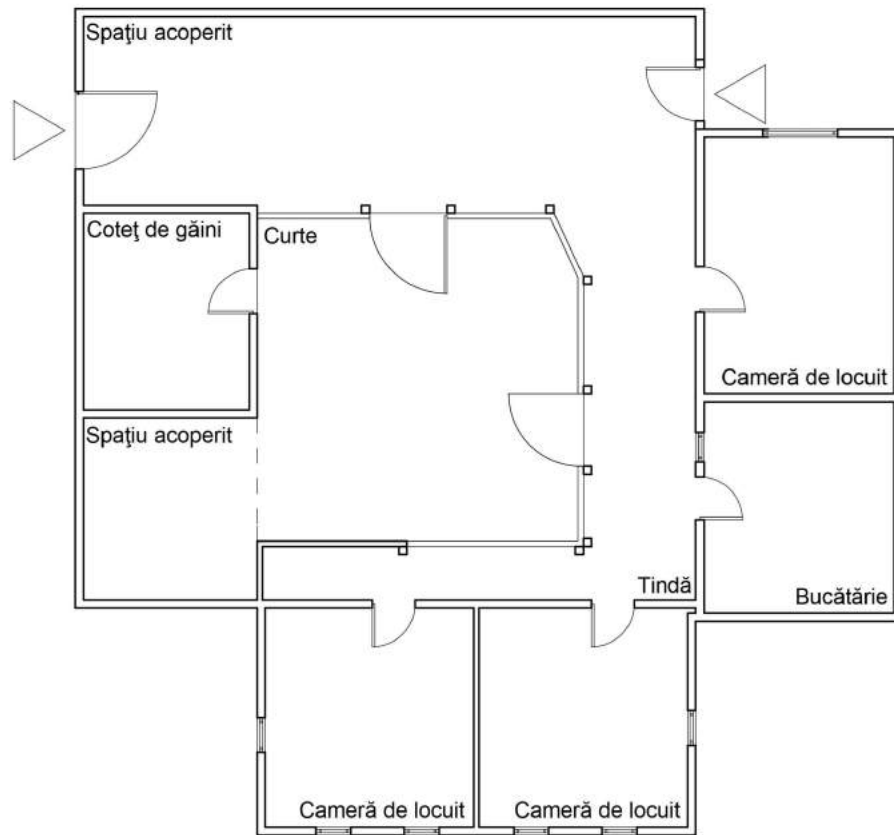


L - Locuință
A - Acaret
S - Șură
G - Grajd

0m 100m 200m 300m

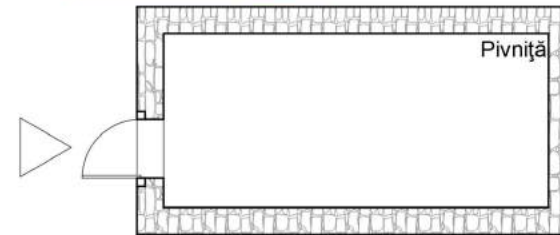
Plan parter sc. 1:100

Locuință



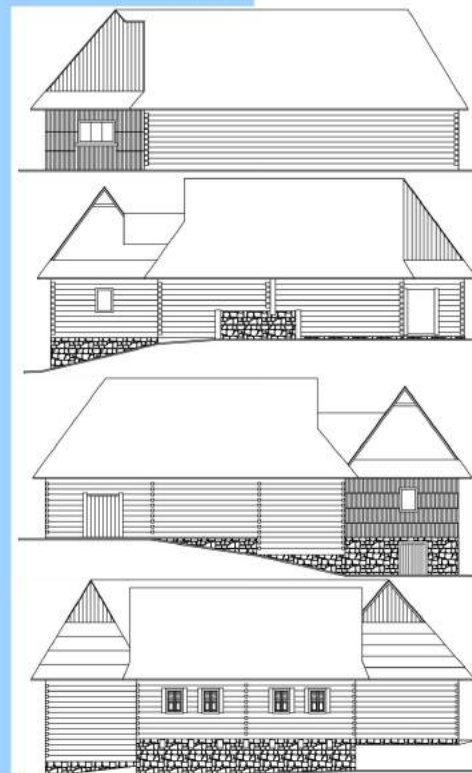
Plan Subsol sc. 1:100

Locuință



Fațade sc. 1:200

Locuință

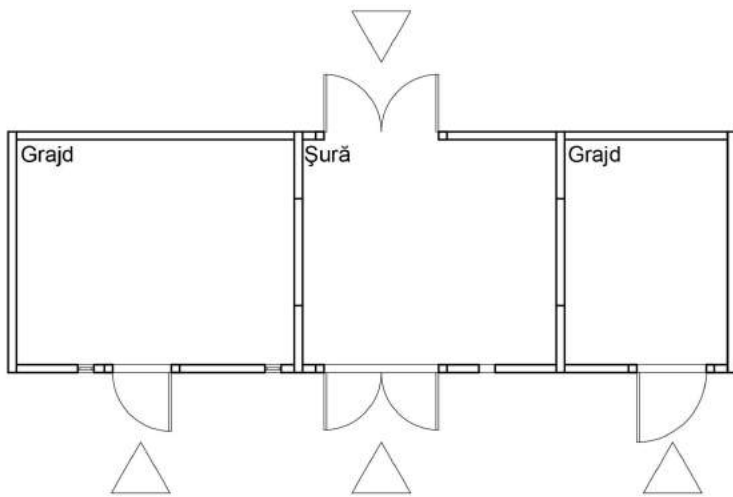


Perspective



Plan Parter sc. 1:100

Șură

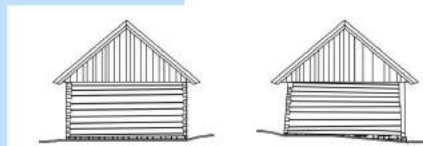
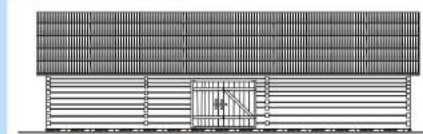
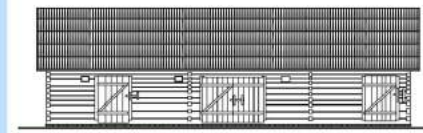


Perspective



Fațade sc. 1:200

Șură

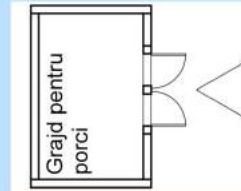


Perspective



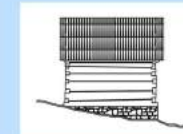
Plan Parter sc. 1:100

Grajd



Fațade sc. 1:200

Grajd



Perspective



Perspective



7 Arți, Șugag Gospodăria familiei Barbu

Descriere

Tipul categorial:

Adăpost sezonier

Localitatea și localizarea:

Localitate, sat, comună

Arți, Comuna Șugag

Proprietarul:

Nume/prenume, poreclă

Barbu Petru

Vârstă, ocupație, naționalitate

60 ani, agricultor, Român

Suprafața parcelei

cca. 4 ha

Coordonate steeo 70 și altimetrice

x(m): 390451.9917 y(m): 472725.8693

Alt.: 1162 m

Număr de animale, pe specii

5 yaci, 100 oi

Forma de proprietate

proprietate tabulară

Data confecționării:

Locuința a fost construită la începutul sec. al

XIX -lea

Funcția:

Servea ca locuință sezonieră

Tehnica de construcție:

Planul construcției

Construcții dreptunghiulare

Temelia

Fundație de piatră

Peretii

Bârne de lemn, Piatră

Organizarea interiorului: existent/reconstituit

Existent

Șarpantă/Materialul învelitori

Șarpantă continuă în 2-4 ape, țiglă și plăci de

azbociment

Pavimentul

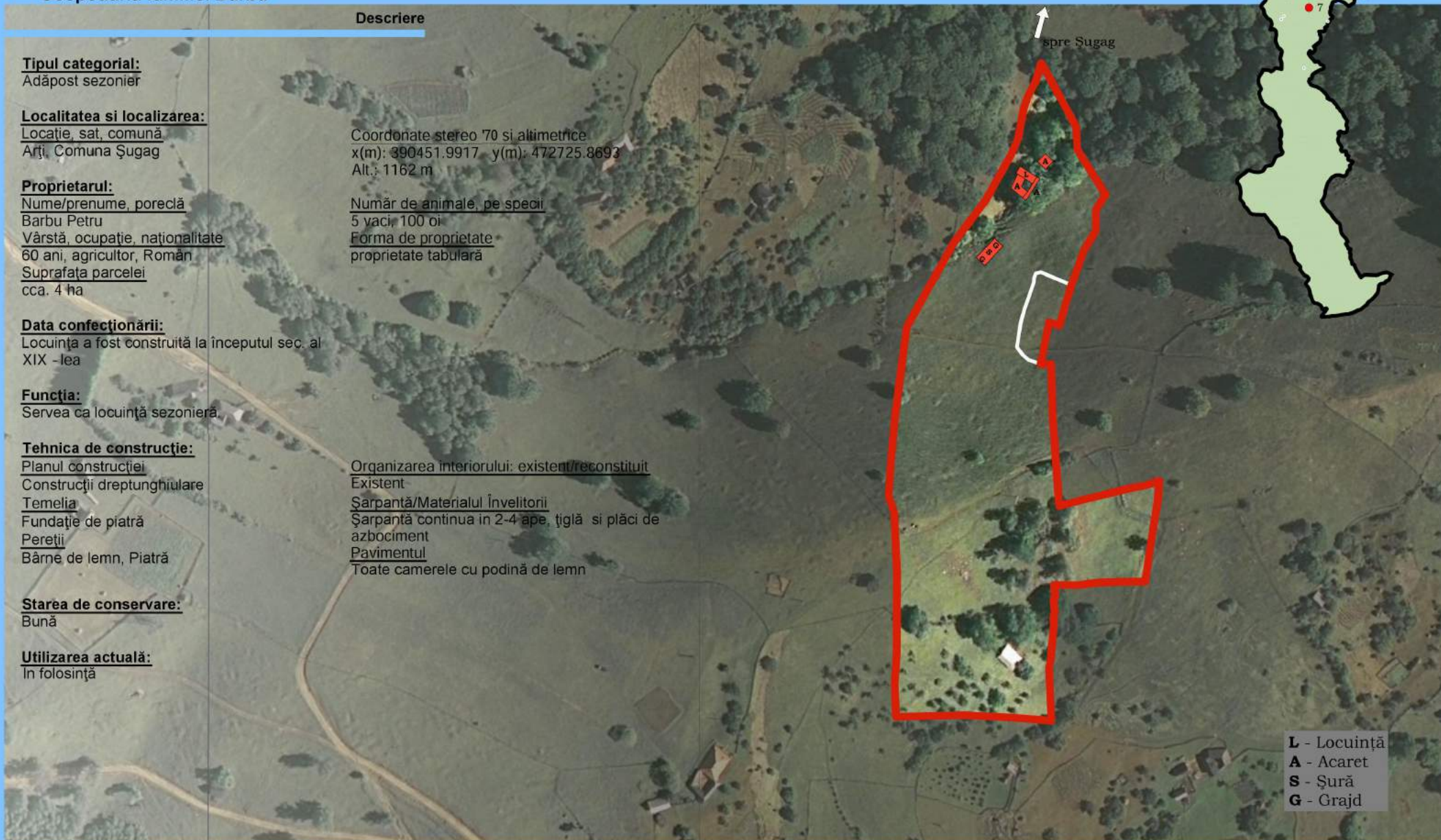
Toate camerele cu podină de lemn

Starea de conservare:

Bună

Utilizarea actuală:

În folosință

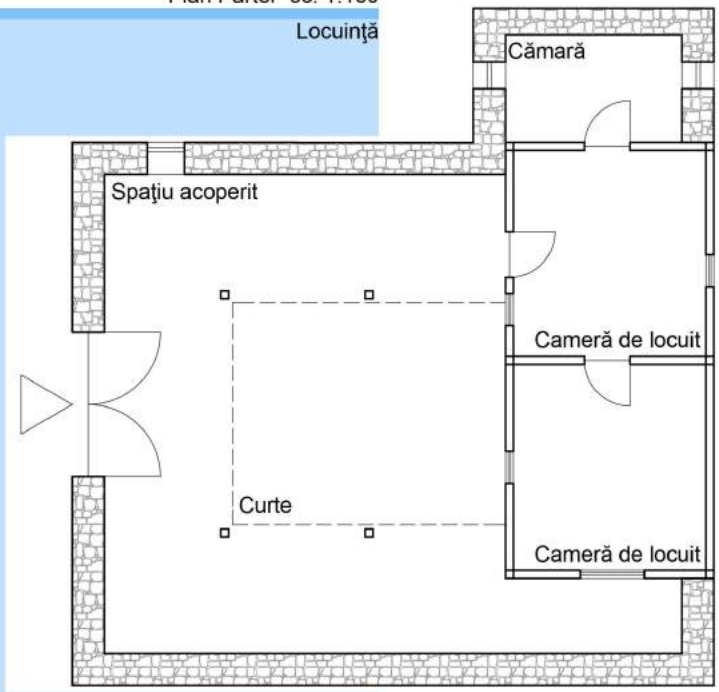


L - Locuință
A - Acaret
S - Șură
G - Grajd

0m 100m 200m 300m

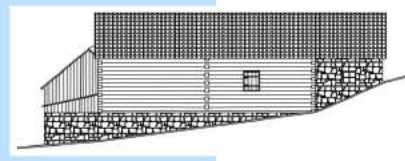
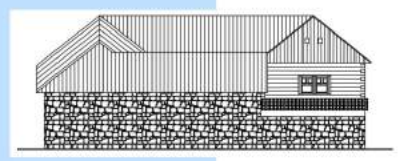
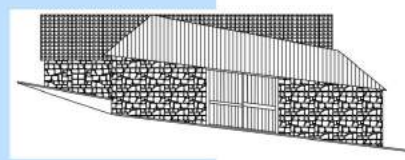
Plan Parter sc. 1:100

Locuință



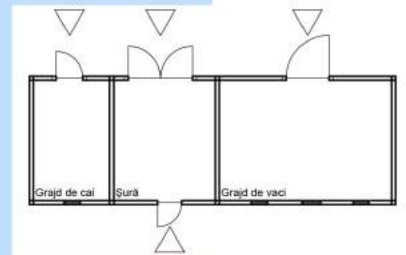
Fațade sc. 1:200

Locuință



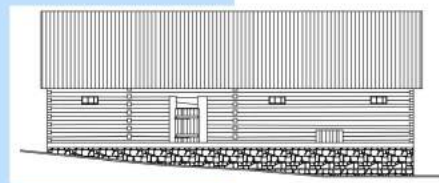
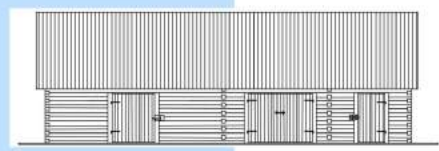
Plan Parter sc. 1:200

Șură



Fațade sc. 1:200

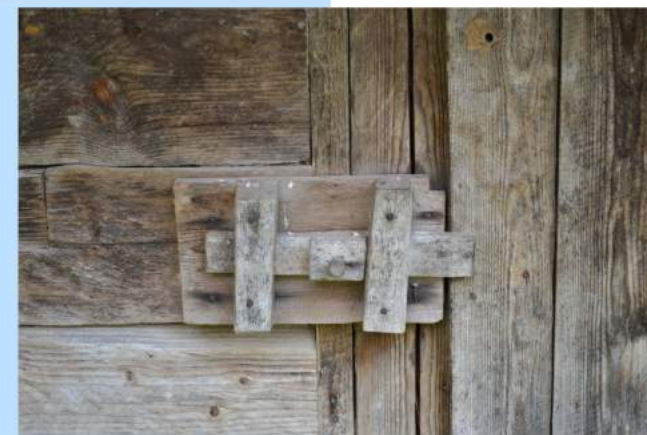
Șură



Perspective



Perspective



8 Bârsana, Șugag Gospodăria familiei Cânda

Descriere

Tipul categorial:

Locuință

Localitatea si localizarea:

Locație, sat, comună

Bârsana, Dealul lui Botoaie, Comuna Șugag

Coordonate stereo' 70 si altimetrice

x(m):387784.8541 y(m): 471708.1836

Alt.: 1145 m

Proprietarul:

Nume/prenume, porecla

Cânda Ion, a lui Adâmoiu

Varsta, ocupatie, nationalitate

67 ani, pensionar, Român

Suprafata parcelei

cca. 1.5 ha

Numar de animale, pe specii

-

Forma de proprietate

proprietate extratabulară

Data confectionarii:

Locuinta a fost construita la mijlocul sec al XIX

-lea

Functia:

Servea ca locuință sezonieră.

Tehnica de constructie:

Planul constructiei

Casa cu ocol inchis în formă de L

Temelia

Fundație de piatra

Pereții

Bârne de lemn, Piatră

Organizarea interiorului: existent/reconstituit

Existent

Șarpantă/Materialul Învelitorii

Șarpantă in 2-4 ape, sindrilă

Pavimentul

Toate camerele cu podină de lemn

Starea de conservare:

Slabă

Utilizarea actuală:

Abandonată

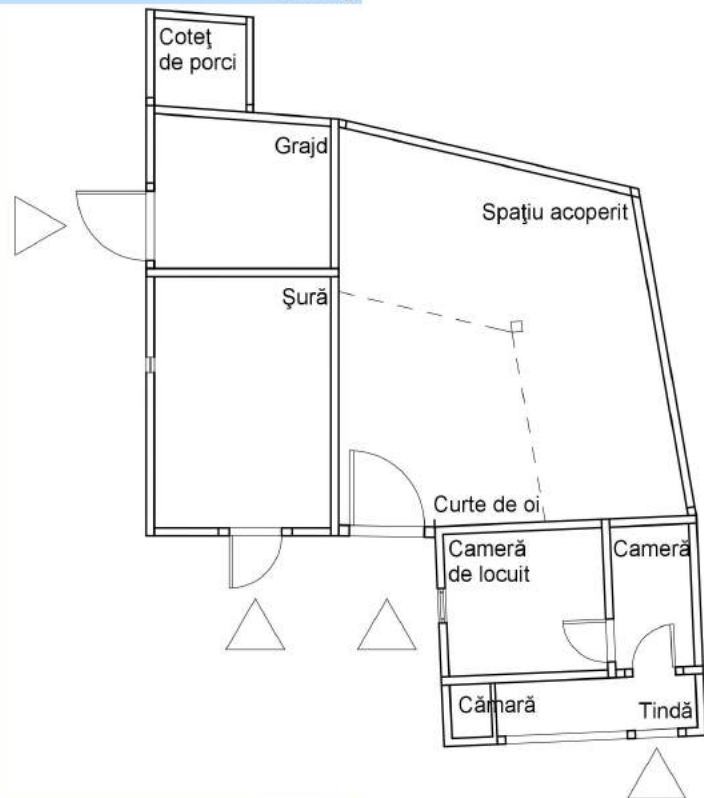


L - Locuință
S - Șură
G - Grajd



Plan Parter sc. 1:100

Locuință

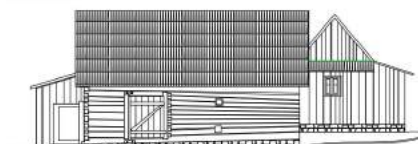
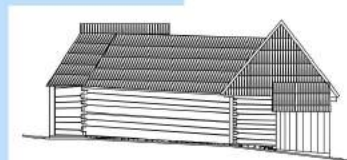
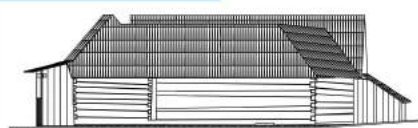


Perspective



Fațade sc. 1:200

Locuință



Perspective



Perspective



Descriere

Tipul categorial:

Adăpost sezonier

Localitatea si localizarea:

Locație, sat, comună
Bârsana, Comuna Șugag

Proprietarul:

Nume/prenume, poreclă
Podean Nicolae
Vârstă, ocupație, naționalitate
63 ani, pensionar, Român
Suprafața parcelei
cca. 3-4 ha

Data confectionării:

Locuința a fost construită la începutul sec. al XIX -lea, cca. 1910

Funcția:

Servea ca locuință sezonieră.

Tehnica de construcție:

Planul construcției
Locuința și grajdul au formă dreptunghiulară, iar șura și acaretul formă octogonală.
Temelia
Fundatie de piatră
Pereții
Bârne si scândură de lemn

Starea de conservare:

Bună

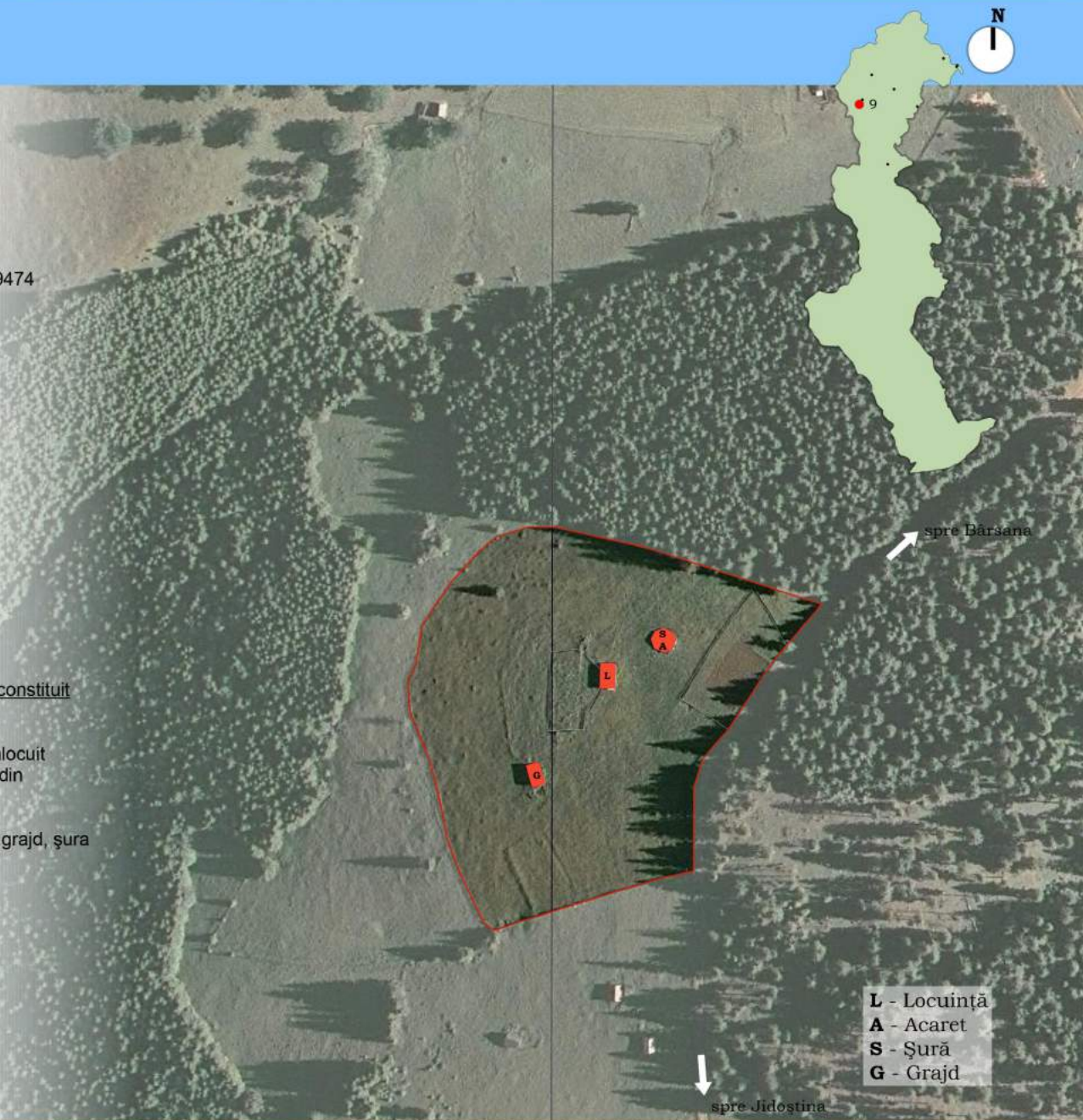
Utilizarea actuală:

În folosință

Coordonate stereo '70 si altimetrice
x(m): 387541.2002 y(m): 471410.9474
Alt.: 1308 m

Număr de animale, pe specii
4-5 vaci, 60-70 oi, 2 cai
Forma de proprietate
proprietate tabulară

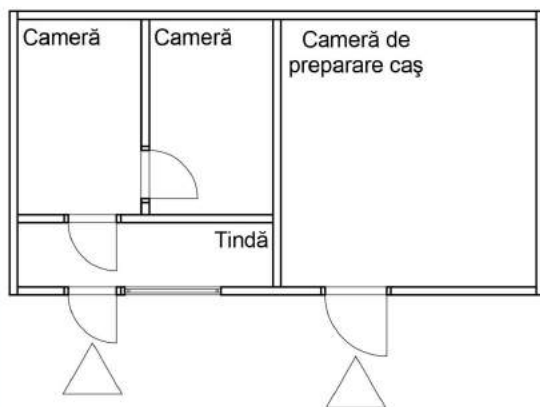
Organizarea interiorului: existent/reconstituit
Existent
Șarpantă/Materialul Învelitorii
Șarpantă continuă in 2-8 ape, s-a înlocuit învelitoarea de șindrilă cu ondulină din azbociment
Pavimentul
 Camerele cu podină de lemn, iar în grajd, șura și acaret cu pământ



L - Locuință
A - Acaret
S - Șură
G - Grajd

Plan Parter sc. 1:100

Locuință

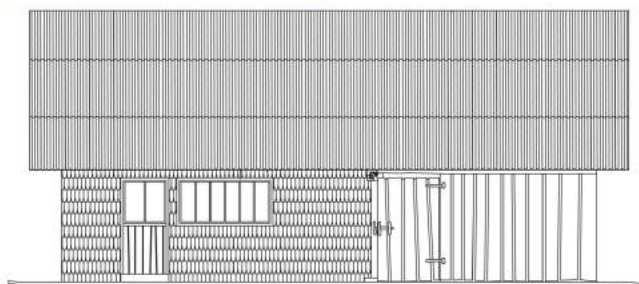


Perspective



Fațadă sc. 1:100

Locuință

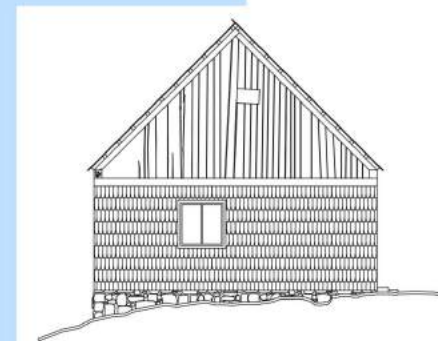


Perspective



Fațadă sc. 1:100

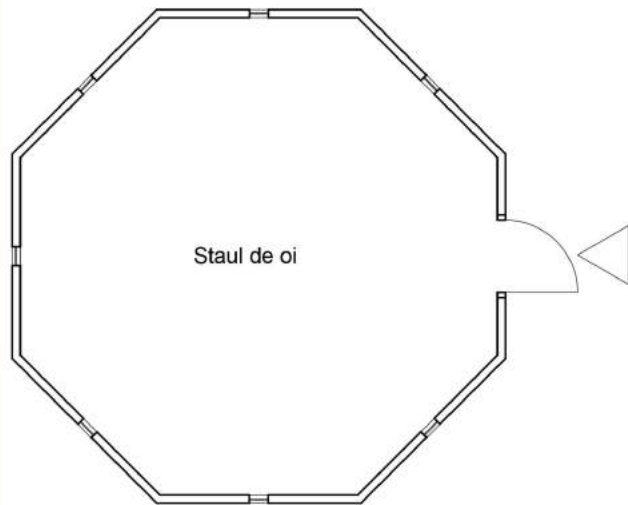
Locuință



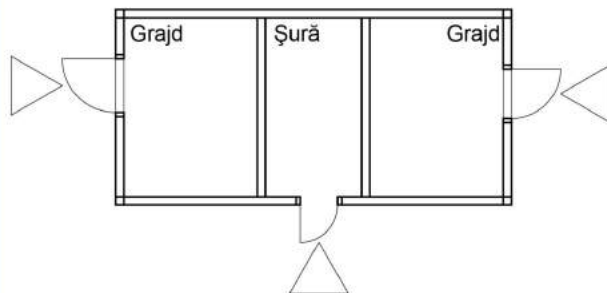
Perspective



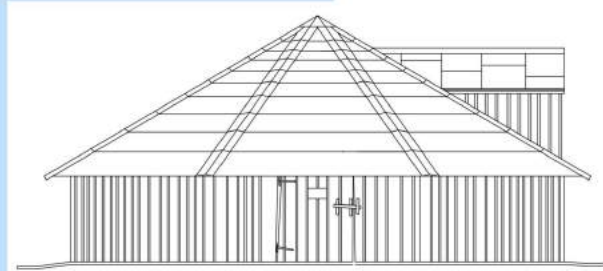
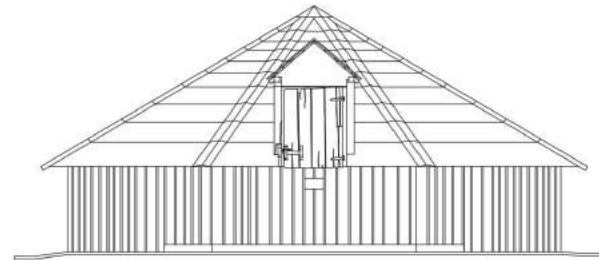
Plan Parter sc. 1:100
Staul de oi



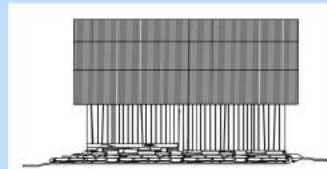
Plan Parter sc. 1:100
Șură



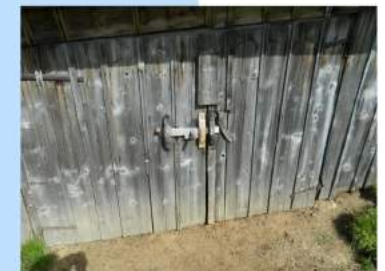
Fațade sc. 1:100
Staul de oi



Fațade sc. 1:200
Șură



Perspective



Descriere

Tipul categorial:

Locuință și instalație tehnică

Localitatea și localizarea:Locație, sat, comună
Șugag, Comuna Șugag**Proprietarul:**

Nume/prenume, poreclă

Grosu Gheorghe

Vârstă, ocupație, naționalitate

59 ani, mecanic la stația de apă, Român

Suprafața parcelei

cca. 50 de arii

Data confecționării:

Locuința a fost construită la mijlocul sec. al XIX - lea, cu circa 3 generații în urmă.

În anul 1980 roata de apă și axul (fusul) din lemn au fost înlocuite cu altele din metal

Funcția:

Servea ca locuință permanentă.

Acum folosită ca și locuință sezonieră.

Tehnica de construcție:

Planul construcției

Construcții dreptunghiulare, compuse din 3 corpuri-moara și două locuințe

Temelia

Fundamentație de piatră

Peretii

Bârne de lemn, Piatră

Starea de conservare:

Bună - necesită refacută roata morii din lemn și învelitoarea din șindrilă

Utilizarea actuală:

Locuință doar în perioada caldă a anului

Coordonate stereo' 70 și altimetrice
x(m):392410.6976 y(m): 471180.6554
Alt.: 483 m

Număr de animale, pe specii

o vacă, 2 porci, găini

Forma de proprietate

proprietate tabulară

Organizarea interiorului: existent/reconstituit

Existent

Șarpantă/Materialul Învelitorii

Moara-șarpantă reconstituită din ondulină

peste șindrila deteriorată

Locuința- șarpantă reconstituită din țiglă și

plăci de azbociment

Pavimentul

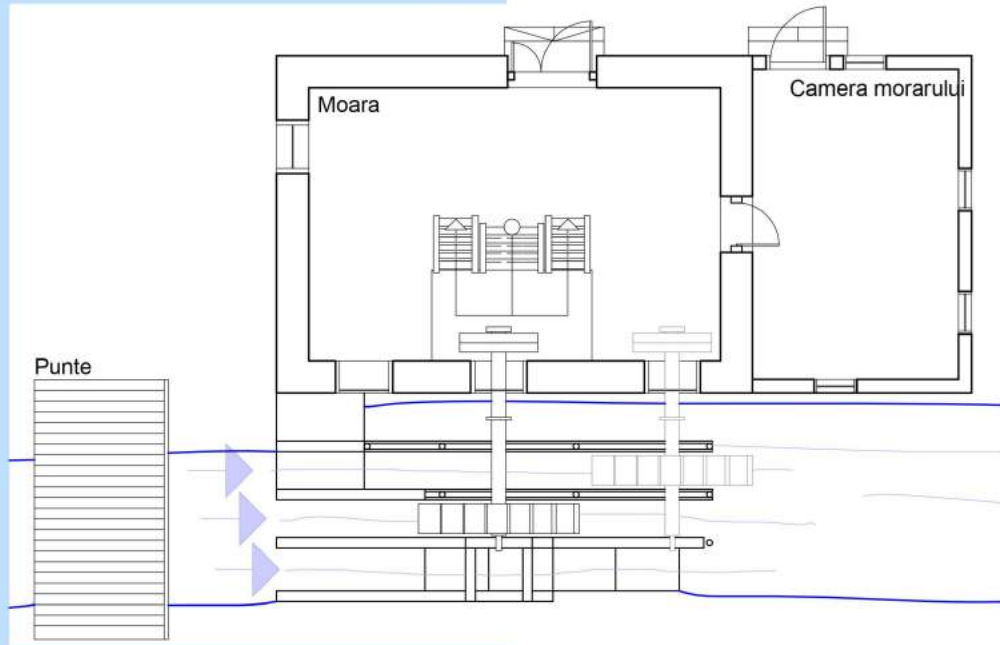
Locuințe - toate camerele cu podină de lemn

Moara - pământ și placă de ciment



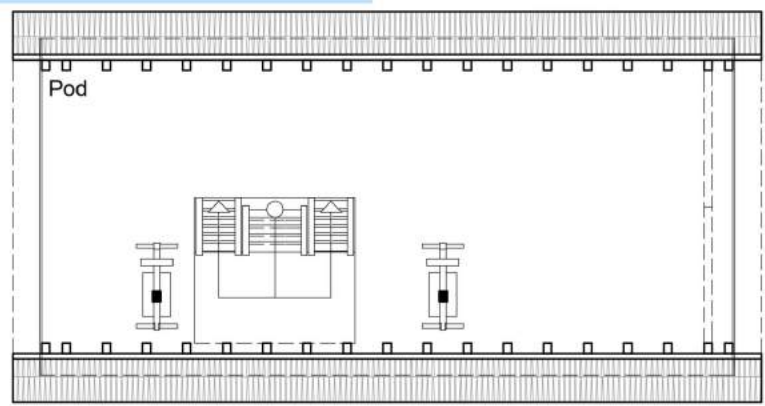
Plan Parter sc. 1:100

Moară



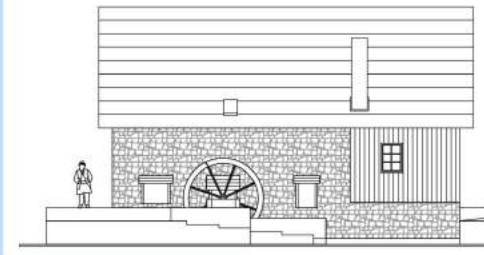
Plan Pod sc. 1:100

Moară



Fațade sc. 1:200

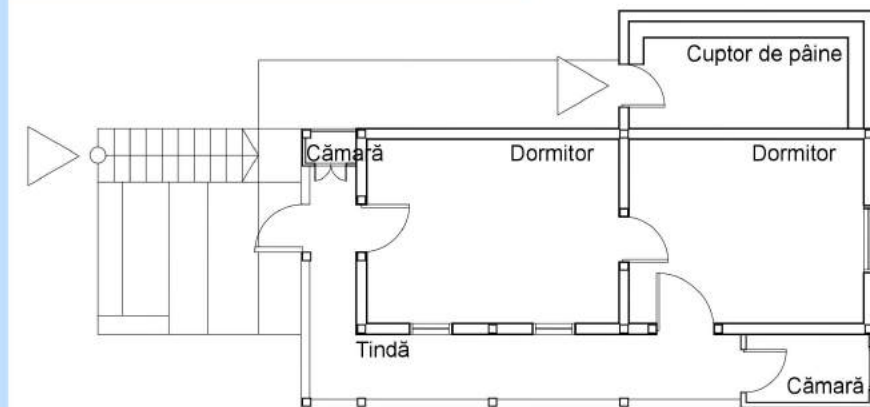
Moară



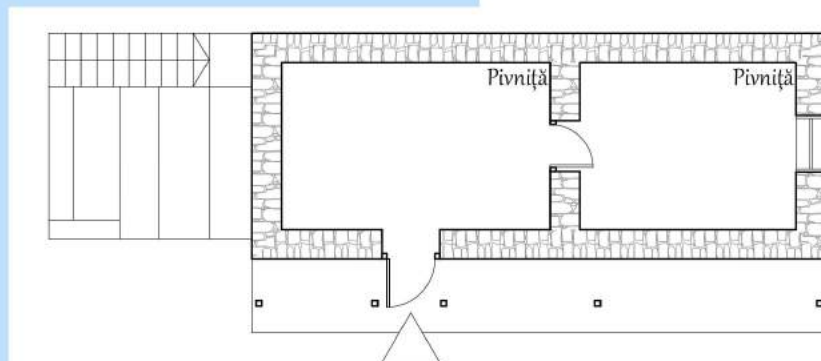
Perspective



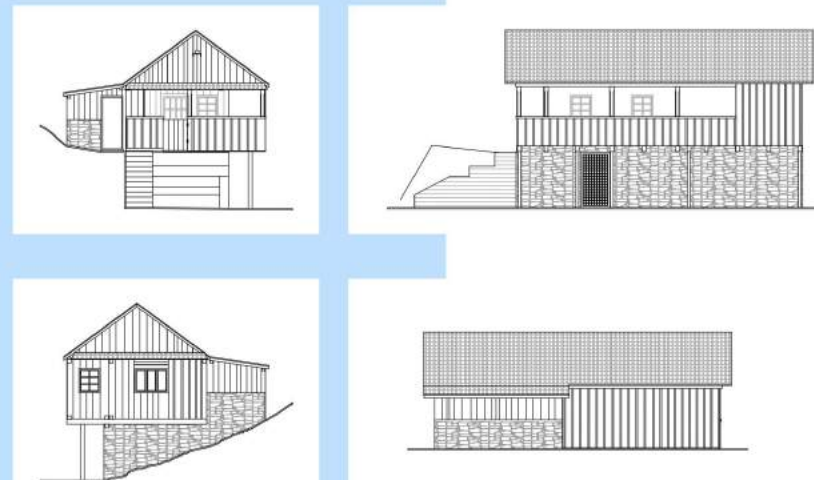
Plan parter sc. 1:100
Locuință cu două camere



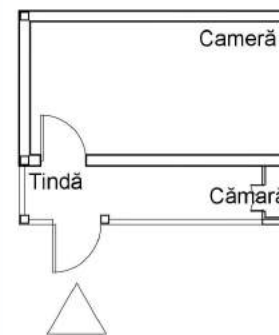
Plan subsol sc. 1:100
Locuință cu două camere



Fațade sc. 1:200
Locuință cu două camere



Plan parter sc. 1:100
Locuință cu o cameră



Fațade sc. 1:200
Locuință cu o cameră



Perspective



Descriere

Tipul categorial:

Adăpost sezonier

Localitatea si localizarea:

Locație, sat, comună

Tău Bistra, Comuna Șugag

Proprietarul:

Nume/prenume, poreclă

Lazăr Vasile, Al lui Palade

Vârstă, ocupație, naționalitate

85 ani, pensionar, Român

Suprafața parcelei

cca. 4 ha

Data confecționării:

Locuința a fost construită la sfârșitul sec. al XIX -lea

Funcția:

Servea ca locuință sezonieră.

Tehnica de construcție:

Planul construcției

Casă cu ocol închis

Temelia

Fundație de piatră

Pereții

Bârne și scândură de lemn

Starea de conservare:

Deficitară

Utilizarea actuală:

În ultimii trei ani nu a mai fost locuită.

Coordonate stereo '70 și altimetrice
x(m): 389938.6028 y(m): 466293.0247
Alt.: 1145 m**Număr de animale, pe specii**

4 vaci, 3 oi, un cal

Forma de proprietate

proprietate tabulară

Organizarea interiorului: existent/reconstituit

Existent

Șarpantă/Materialul Învelitorii

Șarpantă continuă în 2-4 ape, șindrilă

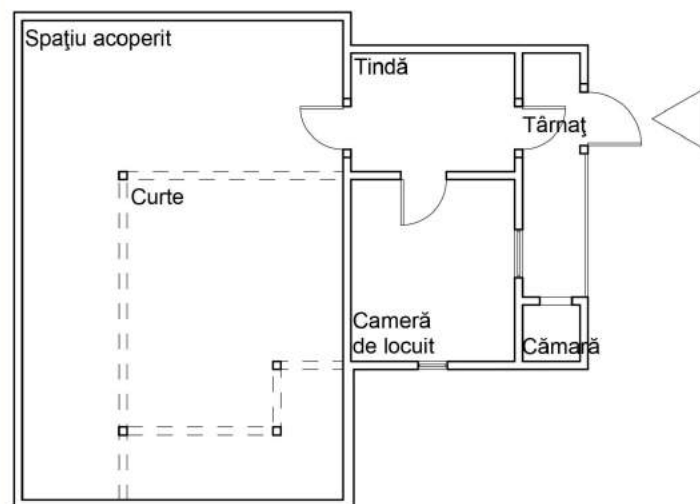
Pavimentul

Cămerele cu podină de lemn, iar în tindă cu pământ



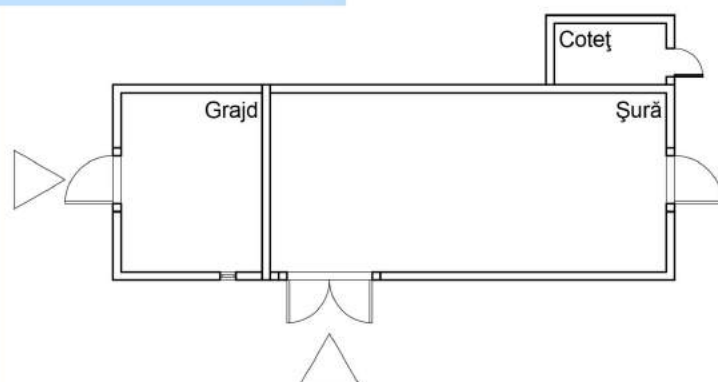
Plan Parter sc. 1:100

Locuință



Plan Parter sc. 1:100

Șură



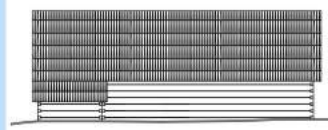
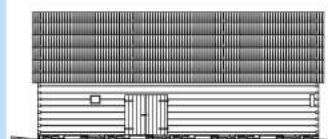
Fațade sc. 1:200

Locuință



Fațade sc. 1:200

Șură



Perspective



Perspective



Descriere

Tipul categorial:

Instalație tehnică: vâltoare+piuă (a fost piua de ulei)

Localitatea si localizarea:

Locație, sat, comună
Dobra, Nr. 5, Comuna Șugag

Proprietarul:

Nume/prenume, poreclă
Avram Mircea și Ioana
Vârsta, ocupație, naționalitate
68 și 62 ani, șofer, Români
Suprafața parcelei
cca. 500 mp.

Data confecționării:

De Avram Victor la sfârșitul sec al XIX - lea, începutul sec al XX-lea.
Inițial a fost și instalație de tăiat lemne, acționată de apă. A existat și o presă de ulei.

Funcția:

Sezonieră, pe timpul verii.

Tehnica de construcție:

Planul construcției
Formă dreptunghiulară
Temelia
Piatră
Pereții
Piatră, lemn bărne verticale

Starea de conservare:

Bună

Utilizarea actuală:

În folosință.

Coordonate stereo' 70 si altimetrice
x(m):394606.5362 y(m): 475180.9150
Alt.: 495 m

Număr de animale, pe specii

-

Forma de proprietate
proprietate tabulară

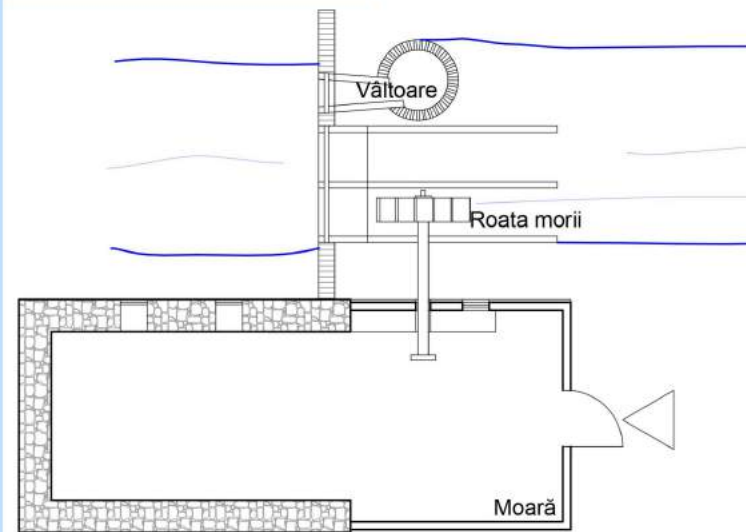
Organizarea interiorului: existent/reconstituit

Existent
Șarpantă/Materialul Învelitorii
Șiță de brad
Pavimentul
Pământ



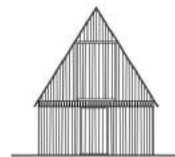
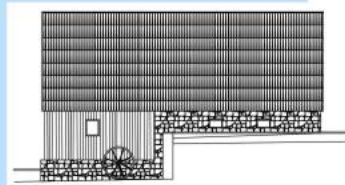
Plan Parter sc. 1:100

Moară



Fațade sc. 1:200

Moară



Perspective



Perspective



Descriere

Tipul categorial:

Locuință

Localitatea și localizarea:Locație, sat, comună
Dobra, Comuna Șugag**Proprietarul:**Nume/prenume, poreclă
Moga Ioan, Ilie a lui Arsân (Săscioreanu)
Vârsta, ocupație, naționalitate
79 ani, pensionar, fost pădurar, Român
Suprafața parcelei
cca. 1.5 ha**Data confecționării:**Aproximativ 1820.
Bunica actualului proprietar a construit
această locuință. Țigla locuinței a fost adusă
de bunica din Sebeș cu carul cu boi.**Funcția:**

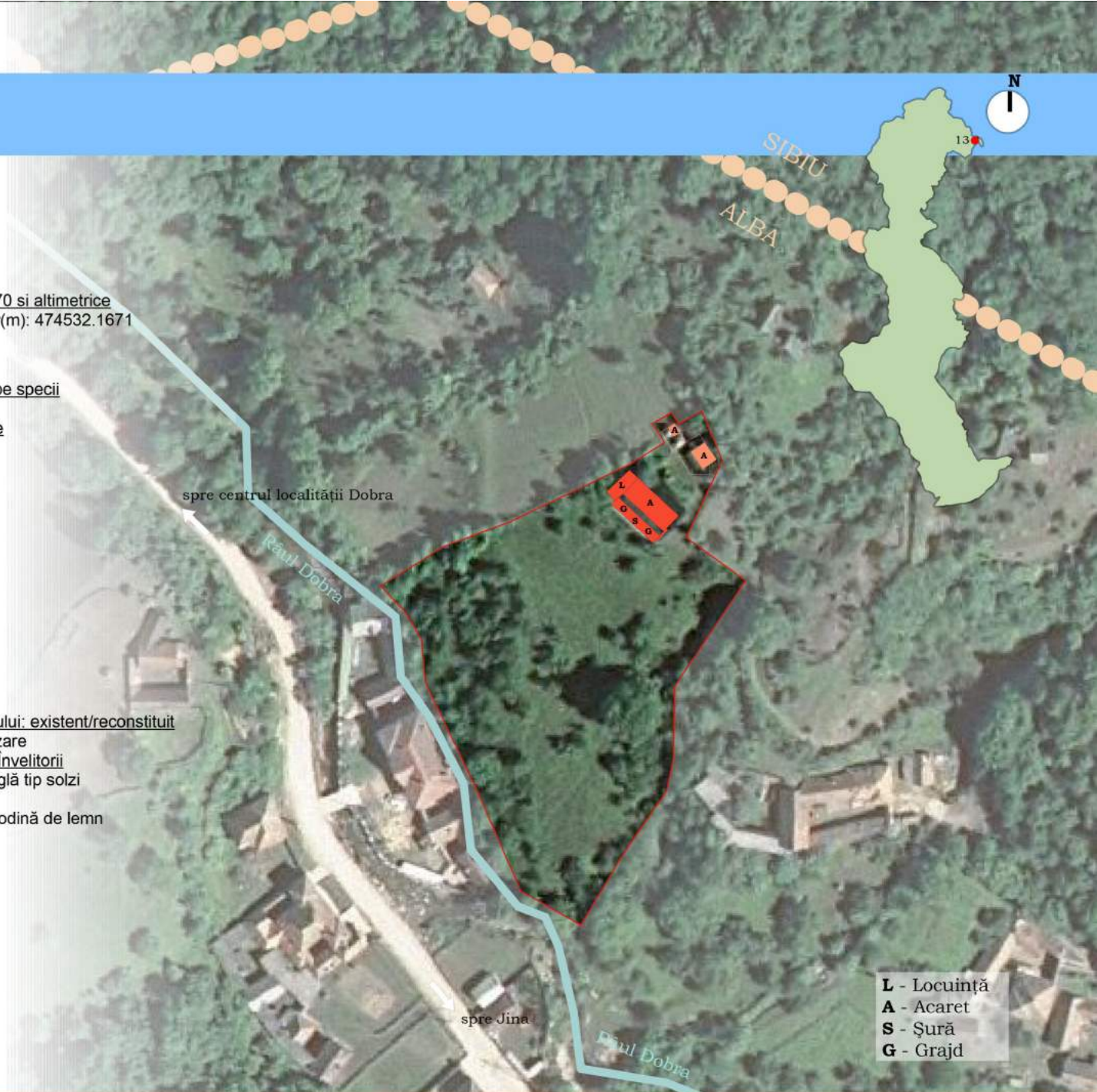
Servea ca locuință permanentă

Tehnica de construcție:Planul construcției
Formă dreptunghiulară
Temelia
Fundamentație de piatră
Pereții
Lemn + tencuială**Starea de conservare:**

Relativ bună

Utilizarea actuală:Doar întreținută, s-a mutat în noua
locuințăCoordonate stereo' 70 și altimetrice
x(m):395697.5186 y(m): 474532.1671
Alt.: 550 m**Număr de animale, pe specii**

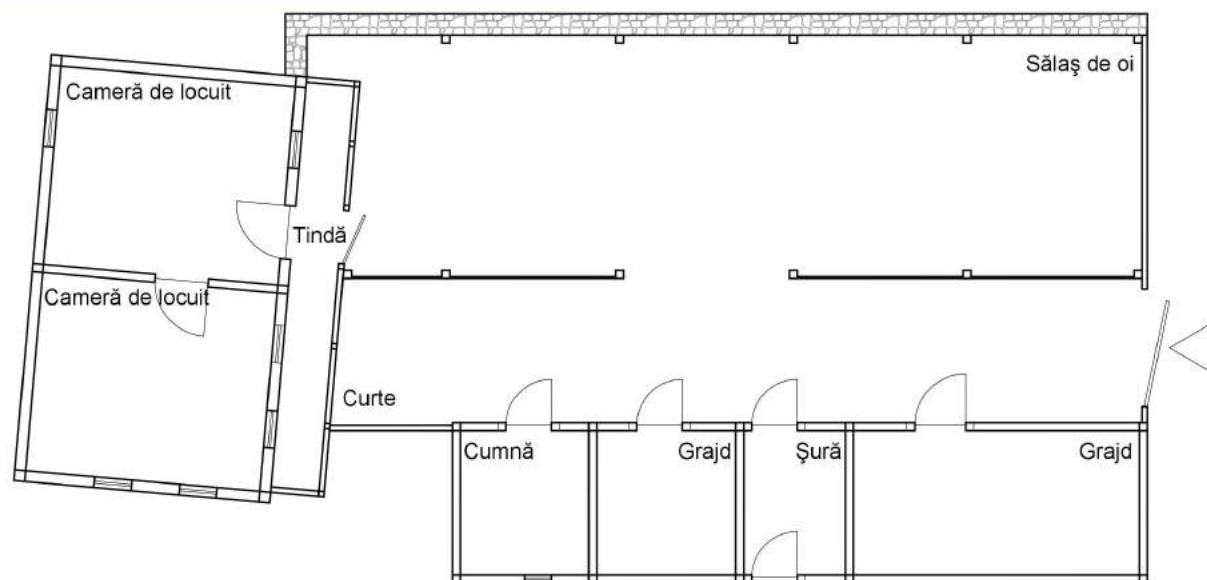
1 vacă, găini

Forma de proprietate
proprietate tabulară**Organizarea interiorului: existent/reconstituit**Existent cu modernizare
Șarpantă/Materialul Învelitorii
Șarpantă în 2 ape, țigla tip solzi
Pavimentul
Toate camerele cu podină de lemn

L - Locuință
A - Acaret
S - Șură
G - Grajd

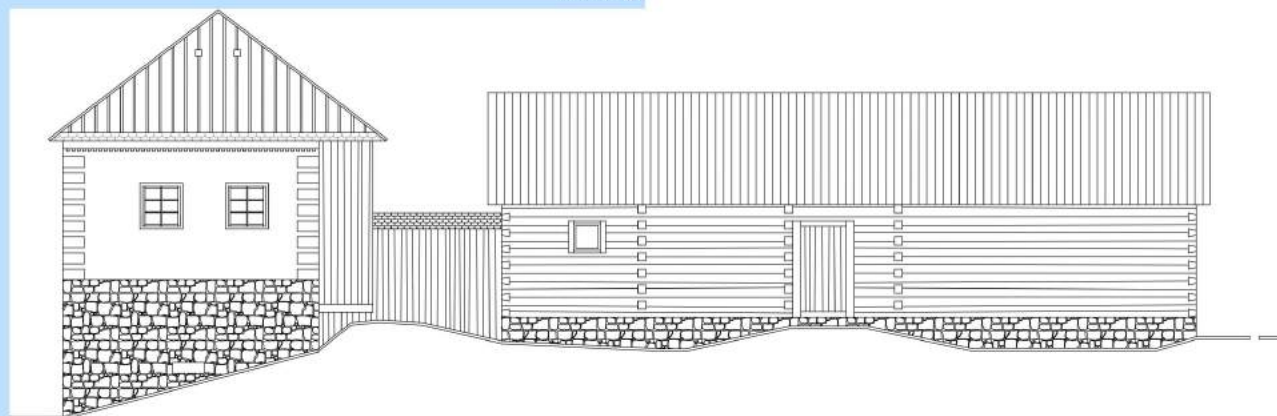
Plan Parter sc. 1:100

Locuință



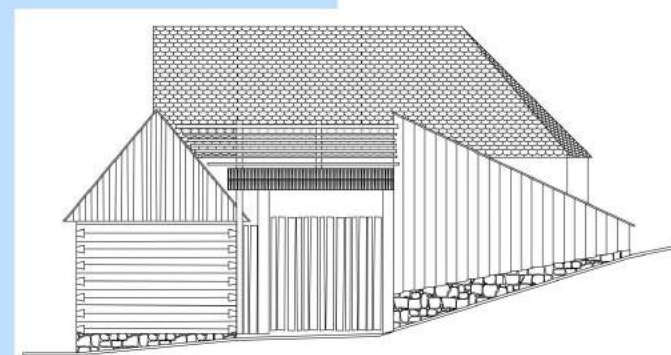
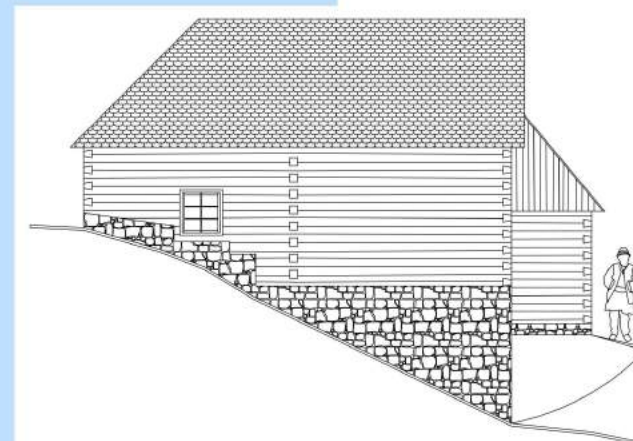
Faşadă sc. 1:100

Locuință



Faşade sc. 1:100

Locuință



Perspective



Descriere

Tipul categorial:

Locuință

Localitatea și localizarea:

Locație, sat, comună
Dobra, Comuna Șugag

Proprietarul:

Nume/prenume, poreclă
Cernat Ion

Varstă, ocupație, naționalitate

48 ani, la TCH, Român

Suprafața parcelei

cca. 1 ha

Data confectionării:

Aproximativ 1820

Locuința a fost dată ca și zestre de socrul
Pătru Uscatu familiei Dobra.

Funcția:

Servea ca locuință permanentă.

Tehnica de construcție:

Planul construcției

Temelia

Fundație de piatră

Pereții

Lemn + tencuială

Starea de conservare:

Deficitară

Utilizarea actuală:

Doar întreținută

Coordonate stereo' 70 și altimetrice
x(m):395742.5696 y(m): 474590.7985
Alt.: 555 m

Număr de animale, pe specii

-

Forma de proprietate

proprietate tabulară

Organizarea interiorului: existent/reconstituit
existent

Șarpantă/Materialul Învelitorii

Șarpantă în 2 ape, șindriță, ondulină și tiglă

Pavimentul

Toate camerele cu podină de lemn

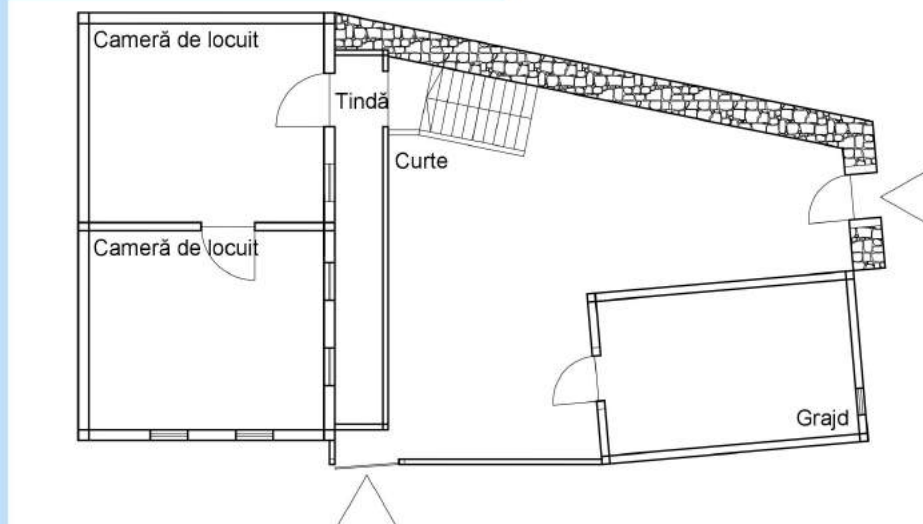
spre centrul localității Dobra

spre Jina

L - Locuință
A - Acaret

Plan Parter sc. 1:100

Locuință



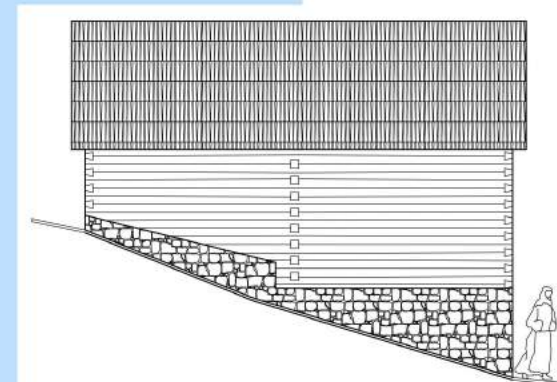
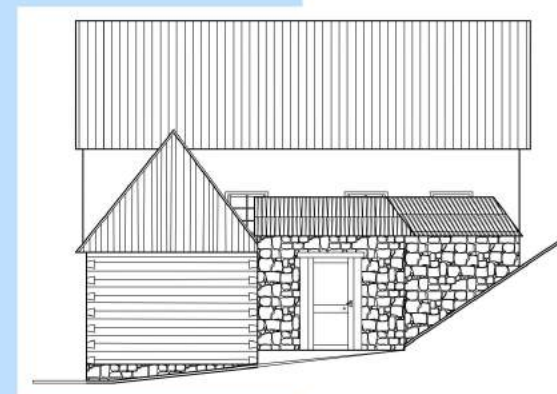
Fațadă sc. 1:100

Locuință



Fațade sc. 1:100

Locuință



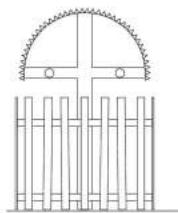
Perspective



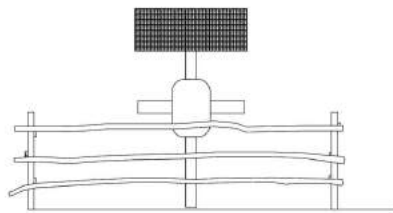
Legendă

1. Troiță - coordonate geografice 388098.1143, 486197.1321
2. Troiță - coordonate geografice 387612.3026, 484103.2665
3. Troiță - coordonate geografice 388149.6555, 482652.1600
4. Troiță - coordonate geografice 389211.7603, 480158.0039
5. Troiță - coordonate geografice 386325,0332, 476568,1724
6. Troiță - coordonate geografice 389271.7815, 474485.3190
7. Troiță - coordonate geografice 387351.8800, 472833.9846

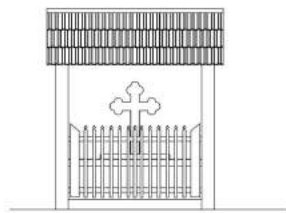
Troiță 1



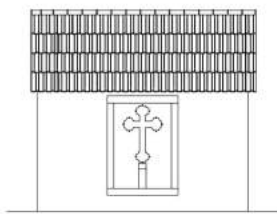
Troiță 2



Troiță 3



Troiță 4



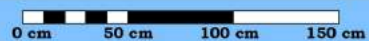
Troiță 5



Troiță 6



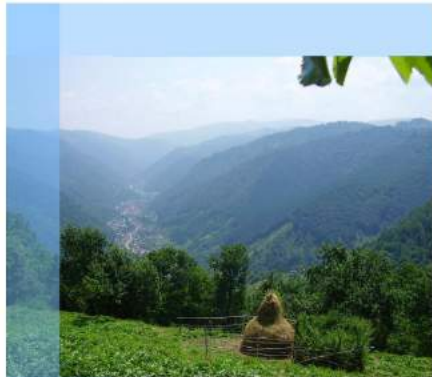
Troiță 7



Încadrare în zonă



BIBLIOGRAFIE



- Ackner, 1962 - M. Ackner, Vechile spălătorii de aur din jurul Sebeșului, în *Apulum* V, 1962, p. 647-658.
- Arpad - Varga E. Arpad, Feher megye telepuleseiinek felekezeti adatai 1850-2002,
- Buza, Hozoc 1985 - M. Buza, I. Hozoc, *Valea Sebeșului - Itinerare turistice*, București, 1985
- Erdeli, Cucu 2007 - G. Erdeli, V. Cucu, România - Populație. Așezări umane. Economie, București, 2007.
- Ioana-Panait, 1993 - Ioana Cristache-Panait, *Arhitectura de lemn din Transilvania*, București, 1993
- Martonne 1904 - E. de Martonne, *La vie pastorale et la transhumance dans les karpates méridionales; leur importance géographique et historique*, în *Zu Friedrich Rotzels Gedächtnis*, Leipzig, 1904.
- Moraru et al. 1980 - T. Moraru, O. Bogdan, A. Maier, *Județul Alba*, București, 1980.
- Popa 1984 Raica 1973 - Popa, *Contribuții etnografice la cunoașterea păstoritului în Munții Sebeșului*, în *Cibinium 1979-1983*, 1984 I. Raica, *Din istoricul industriei forestiere de pe Valea Sebeșului*, în *Apulum* XI, 1973, p. 839-848.
- Totoianu 2009 - R. Totoianu, *Curți de oi din zona fânețelor de pe Valea Sebeșului*, în *Studii și Comunicări de Etnologie*, tom. XXIII, 2009 (serie nouă).
- Pavelescu, 2004 - Gh. Pavelescu - *Valea Sebeșului. Monografie etno-folclorică*, vol I-II, Sibiu, 2004.
- Stoica, Petrescu, 1997 - Georgeta Stioica, P. Petrecu, *Dicționar de artă populară*, București, 1997
- Vuia, 1926 - R. Vuia, Cercetări monografice și antropogeografice și etnografice, în *Țara Hațegului și regiunea Pădurenilor*, 1926
- Vuia, 1980 - R. Vuia, *Câteva observații și constatări asupra păstoritului și asupra tipurilor de case la români*, în *Studii de Etnografie și Folclor*, Antologie de M. Pop și I. Șerb, vol. II, București, 1980, p. 168-175.
- Vuia, 1980 - R. Vuia, *Păstoritul din Munții României*, în *Studii de Etnografie și Folclor*, Antologie de M. Pop și I. Șerb, vol. II, București, 1980, p. 176-203.
- Vuia, 1980 - R. Vuia, *Păstoritul din Zona fânețelor*, în *Studii de Etnografie și Folclor*, Antologie de M. Pop și I. Șerb, vol. II, București, 1980, p. 272-300.
- Vuia, 1980 - R. Vuia, *Păstoritul agricol cu stâna la munte*, în *Studii de Etnografie și Folclor*, Antologie de M. Pop și I. Șerb, vol. II, București, 1980, p. 253-271.
- Capitol Proiect - *Reglementări urbanistice ilustrate pentru zona Valea Sebeșului, Județul Alba, f.a.*

<http://www.kia.hu/konyvtar/erdely/nepes.htm#maeurom>

<http://www.kia.hu/konyvtar/erdely/nepes.htm>



Săsciori

Pianu

Șugag