



# FORMAÇÃO CONTINUADA

**DIREITO DO PROFESSOR  
DEVER DA UNIVERSIDADE PÚBLICA**

# objetivo estratégico 4

## ensino de graduação

**Fortalecer a formação inicial e continuada de professores da educação básica em articulação com as redes de ensino públicas municipais e estadual**

melhorar e ampliar essas ações formativas, tanto inicial (1ª e 2ª Licenciaturas) quanto continuada (cursos, atividades, especialização, mestrado, doutorado, projetos comunitários em educação pública), voltadas para a docência na educação básica

fortalecer a articulação interna entre diferentes unidades, comissões e comitês envolvidos na área, bem como a articulação externa entre a Universidade e as redes públicas de ensino responsáveis pela política e a gestão da educação básica, por meio das suas instituições escolares, gestores, técnicos e fóruns dirigentes

# 1

## meta

**Todo professor com licenciatura em sua área de atuação**

diagnóstico das necessidades de f

ampliação do PIB

reforma curricular das licenciaturas

valorização das p de ensino e dos e

formação dos fun das escolas

# 5

Formação

ID

r

Práticas

Estágios

Funcionários

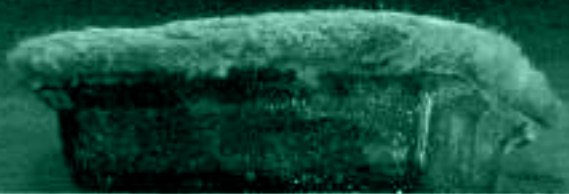
# meta 16

**50% dos professores da educação básica com mestrado e ou doutorado e todos com acesso à formação continuada em sua área de atuação**

oferta de formação continuada pelas instituições públicas de educação superior, de forma orgânica e articulada às políticas de formação dos Estados e dos Municípios

consolidar política nacional de formação de professores da educação básica, definindo diretrizes nacionais, áreas prioritárias e instituições formadoras

# Caras Professoras e Caros Professores



es,

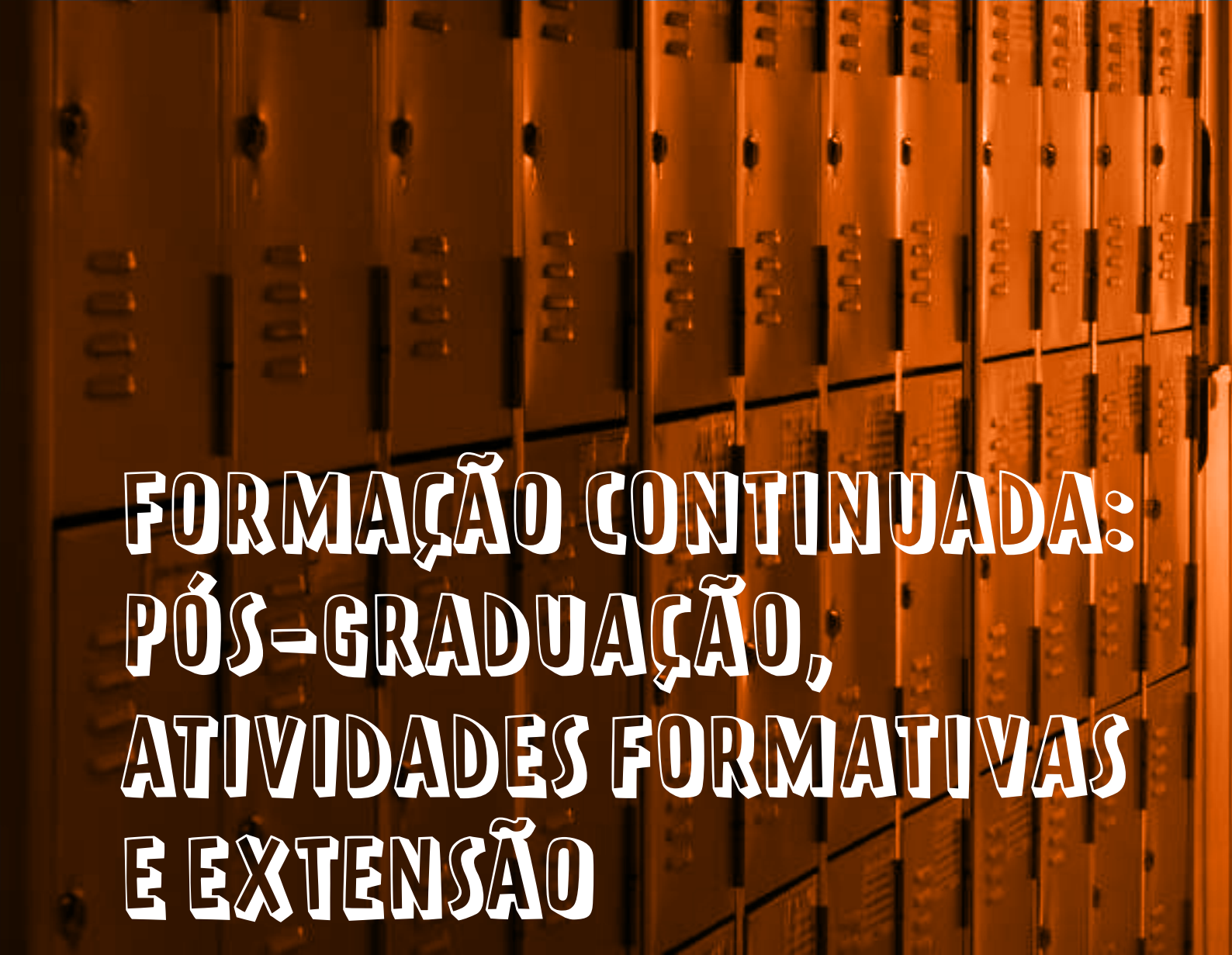
*NENHUM DIREITO A MENOS.* Quantos de nós ouviu – ou pronunciou – essa expressão inúmeras vezes como resposta a medidas de restrição a investimentos públicos? Não há como não se indignar com o fato disso estar se tornando cada vez mais frequente. Desde 2016, por força da Emenda Constitucional 95, as despesas orçamentárias do Governo Federal estão congeladas – e assim poderão permanecer por até 20 anos. Nesse cenário, em que o equilíbrio das contas públicas assume o lugar de prioridade absoluta nas políticas de governo, é inevitável que a manutenção de determinados direitos sociais esteja permanentemente sob risco.

O atual Plano Nacional de Educação (PNE) foi uma conquista da sociedade brasileira. Ele demandou quatro anos de intenso debate, até ser finalmente aprovado em 2014. A sua condição de uma política de estado está assegurada pela vigência da Lei nº 13.005/2014. No PNE, são determinados direitos e deveres que cabem aos diferentes agentes educacionais. Aos professores, em particular, ele assegura o direito a uma formação inicial e continuada à altura das suas atribuições para que tantas outras metas prioritárias do próprio PNE sejam alcançadas.

Mesmo enfrentando os efeitos dos mais drásticos cortes orçamentários da sua história recente, a universidade pública não pode negar aos professores esse direito. Proceder assim seria abdicar da sua missão histórica de formar os profissionais necessários à sociedade, segundo os mais altos padrões de qualidade científica e social. Cabe-nos, portanto, com a nossa prática institucional, sustentar a centralidade e irrevogabilidade desse direito a uma formação integral de qualidade. Por isso, por ocasião desta apresentação das oportunidades formativas oferecidas pela UFPR aos professores da educação básica, também nos cabe fazer uma manifestação em defesa do PNE e do direito a uma formação e a uma prática profissional condignas à educação pública e de qualidade. ■

**Prof. Dr. Ricardo Marcelo Fonseca**

Reitor da UFPR



# FORMAÇÃO CONTINUADA: PÓS-GRADUAÇÃO, ATIVIDADES FORMATIVAS E EXTENSÃO

Nesta publicação, reunimos diversas oportunidades formativas oferecidas pela UFPR aos professores da educação básica. Dentre tantas, reservamos um maior espaço para a formação em nível de pós-graduação – 50% dos professores da educação básica titulados em cursos de mestrado e doutorado é o que, de acordo com a meta 16 do PNE, deveremos esperar alcançar até 2024. Merecem destaque, sobretudo, os cursos de mestrado, que poderão ser tanto acadêmicos quanto profissionais.


Enquanto os mestrados acadêmicos visam desenvolver uma pesquisa, os mestrados profissionais visam desenvolver um processo com aplicação no ambiente profissional no qual atua o estu-



dante. Em se tratando de professores de educação básica, os processos poderão ser, por exemplo, práticas pedagógicas ou materiais didáticos com efetiva aplicação em sala de aula.

Ao lado das oportunidades relativas à pós-graduação, são apresentados três programas institucionais relacionados à formação inicial de professores, nos quais os professores já graduados poderão duplicar sua formação (PARFOR) ou atuar na condição de co-formadores dos licenciandos participantes (PIBID e Licenciár). Por fim, apresentamos uma lista resumida de projetos e programas de extensão que são desenvolvidos em estreita interação com as escolas de educação básica. Além de oferecerem oportunidade para diversificar as

atividades desenvolvidas com os seus estudantes, esses projetos e programas podem proporcionar aos professores oportunidade para estabelecer vínculos e parcerias mais duradouras com a universidade. ■



## **PROGRAMA DE PÓS-GRADUAÇÃO EM EDUCAÇÃO (PPGE)**

O Programa de Pós-Graduação em Educação do Setor de Educação oferece o Curso de Mestrado e de Doutorado em Educação, conduzindo à obtenção de grau Mestre e Doutor em Educação e qualificação pessoal para o exercício de atividades profissionais de ensino e de pesquisa. O PPGE tem por objetivos qualificar pesquisadores no campo da educação; qualificar profissionais para o exercício no campo educacional em instituições e sistemas educacionais e em organizações sociais, governamentais, empresariais e movimentos sociais; produzir e divulgar conhecimentos na área específica da educação; contribuir para o aprofundamento do debate sobre a educação nacional, seu pensamento pedagógico e sua prática, em diferentes instâncias.

### **Mais informações:**

<http://www.prppg.ufpr.br/site/ppge/>

<http://ufpr.blogspot.com.br/p/quem-somos.html>





## **PROGRAMA DE PÓS-GRADUAÇÃO EM EDUCAÇÃO: TEORIA E PRÁTICA DE ENSINO (PPGE:TPEN)**

O Programa de Pós-Graduação em Educação: Teoria e Prática de Ensino oferece o Curso de Mestrado Profissional destinado a professores e pedagogos que atuam na educação básica. Tem por objetivos: incentivar a pesquisa, a articulação teoria e prática, a produção de materiais e práticas pedagógicas diferenciadas para o enriquecimento do processo de ensino e aprendizagem; estimular a autonomia, fornecendo instrumentos para a busca por conhecimento e desenvolvimento profissional de forma permanente.

### **Mais informações:**

<http://www.prppg.ufpr.br/site/ppgemp/informacoes/>



## **PROGRAMA DE PÓS-GRADUAÇÃO EM EDUCAÇÃO EM CIÊNCIAS E EM MATEMÁTICA (PPGECM)**

O Programa de Pós-Graduação em Educação em Ciência tem por objetivo central a produção de conhecimento fornecendo elementos conceituais e metodológicos para a formação de profissionais com perfil de pesquisador, promovendo e realizando pesquisas na área de Educação em Ciências e em Educação Matemática, qualificando e aperfeiçoando o pesquisador docente dos diversos níveis de ensino, de modo a desenvolver e fomentar um ensino de Ciências e Matemática consonante e alinhado com as necessidades contemporâneas. O perfil do ingressante abrange graduados nas áreas de Física, Química, Biologia, Ciências, Matemática, que atuam em diversos níveis de ensino, bem como profissionais de áreas afins que queiram dedicar-se à pesquisa e ao ensino.

### **Mais informações:**

<http://www.exatas.ufpr.br/portaç/ppgecm/>

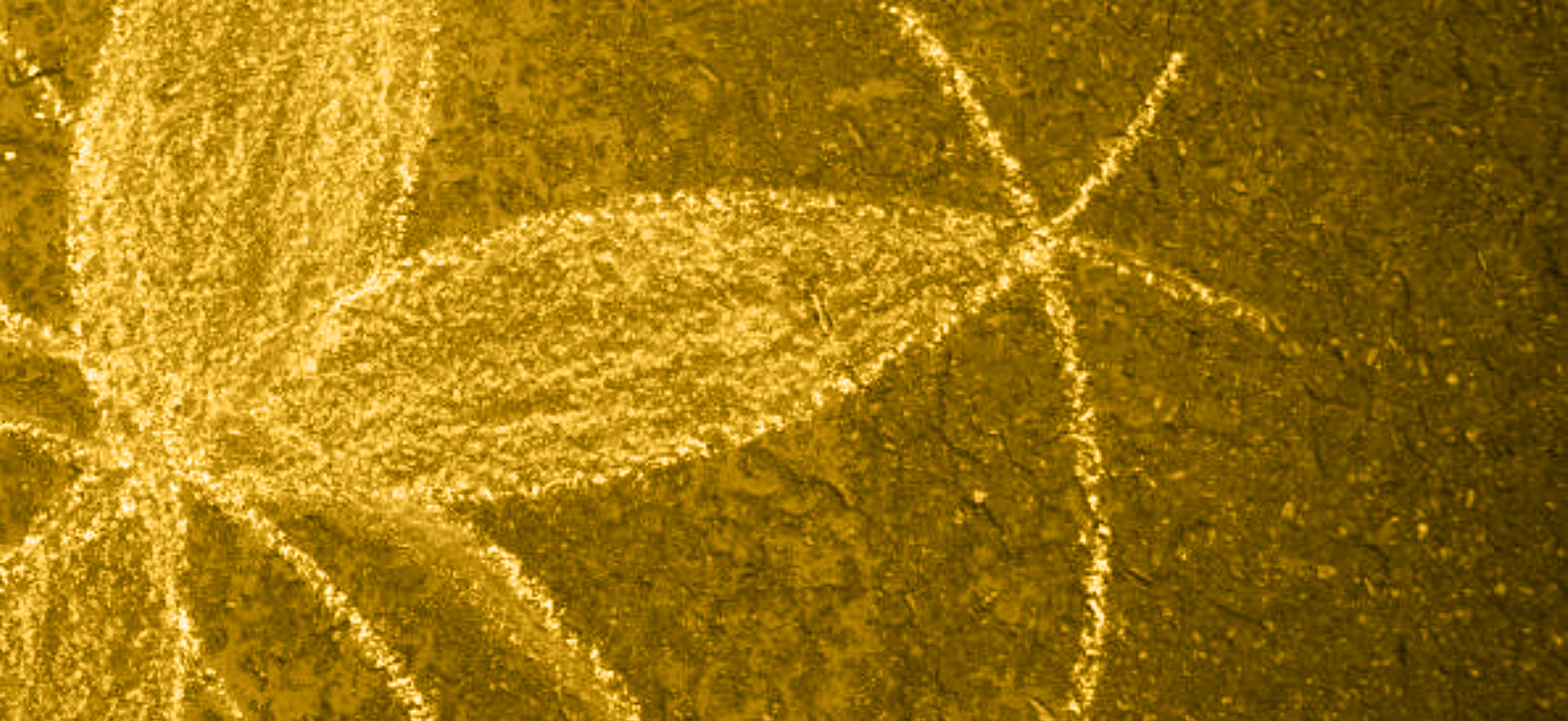
## **PROFMAT**

O Mestrado Profissional em Matemática em Rede Nacional – (PROFMAT) é semi-presencial, em oferta nacional e com seleções anuais. É formado por uma rede de Instituições de Ensino Superior, no contexto da Universidade Aberta do Brasil/Coordenação de Aperfeiçoamento Pessoal de Nível Superior (CAPES), e coordenado pela Sociedade Brasileira de Matemática (SBM), com apoio do Instituto Nacional de Matemática Pura e Aplicada (IMPA).

O Mestrado Profissional em Matemática em Rede Nacional (PROFMAT) visa atender prioritariamente professores de Matemática em exercício na Educação Básica, especialmente de escolas públicas, que busquem aprimoramento da formação profissional, com ênfase no domínio aprofundado de conteúdo matemático relevante para sua docência.

### **Mais informações:**

<http://www.exatas.ufpr.br/porta/mestrado-profissional-em-matematica-em-rede-nacional-profmat/>



## **PROFQUI**

O Mestrado Profissional em Química em Rede Nacional – (PROFQUI) é um programa de pós-graduação semipresencial, *stricto sensu*, na modalidade mestrado profissional na área de Química com oferta nacional. É formado por uma rede de Instituições de Ensino Superior, no âmbito da Universidade Aberta do Brasil UAB/CAPES, e coordenado pelo Instituto de Química da Universidade Federal do Rio de Janeiro, tendo a cogestão da Sociedade Brasileira de Química (SBQ) e apoio das Instituições Associadas. O curso tem como foco proporcionar educação continuada qualificada e atualizada em Química, considerando-se temas de pesquisa, desenvolvimento de produtos e material didático que seja relevante para os professores de Química em pleno exercício da docência no Ensino Médio do país.

### **Mais informações:**

<http://www.quimica.ufpr.br/paginas/profqui/sobre-o-profqui/>

## **PROFBIO**

O Mestrado Profissional em Ensino de Biologia (PROFBIO) é um curso semipresencial com oferta simultânea nacional, no âmbito do Sistema da Universidade Aberta do Brasil (UAB), conduzindo ao título de Mestre em Ensino de Biologia. Como requisitos o candidato deve ser portador de diploma de curso superior em Ciências Biológicas, Biologia ou Ciências com habilitação em Biologia, devidamente registrado no Ministério da Educação; ser professor de Biologia do Ensino Médio em Escola da Rede Pública de Ensino do Brasil, regularmente admitido; e estar ministrando aulas de Biologia em qualquer ano do Ensino Médio.

### **Mais informações:**

<http://www.prppg.ufpr.br/site/ppgprofbio/>



## **PROFCIAMB**

O Mestrado Profissional de Ensino das Ciências Ambientais (PROFCIAMB) é voltado para a formação continuada aos professores da Educação Básica, bem como aos profissionais que atuam em espaços de educação não-formal e aqueles envolvidos com divulgação e comunicação das ciências. O curso aborda temas socioambientais contemporâneos, sobre os quais se lançará um olhar pedagógico didático de diferentes disciplinas com foco na vida com dignidade, na perspectiva do Bem Viver.

### **Mais informações:**

<http://www.profciamb.ufpr.br>

## **PROFSOCIO**

O Mestrado Profissional de Sociologia em Rede Nacional (PROFSOCIO) objetiva propiciar um espaço de formação continuada para professores de Sociologia que atuam na Educação Básica ou àqueles que desejam atuar nesta área, inserindo-os em uma rede nacional de produção de metodologias de ensino e de pesquisa acerca das Ciências Sociais e Educação. A área de concentração do mestrado é Ensino de Sociologia.

### **Mais informações:**

<http://www.profsocio.ufc.br/>



## PROFHISTÓRIA

O Mestrado Profissional em Ensino de História (PROFHISTÓRIA) tem como objetivo proporcionar formação continuada que contribua para a melhoria da qualidade do exercício da docência em História na educação básica. É destinado a portadores de diploma de licenciatura que estejam exercendo a docência na disciplina de História e funciona em rede nacional na modalidade presencial.

### Mais informações:

<http://www.humanas.ufpr.br/porta1/prof-historia/>

## **PROF-FILO**

O Mestrado Profissional em Filosofia (PROF-FILO) é um programa de pós-graduação destinado a ofertar curso de mestrado a professores de filosofia do Ensino Médio ou Fundamental, na modalidade profissional, em rede e com abrangência nacional. O curso, com área de concentração em Ensino de Filosofia, é predominantemente presencial e confere aos estudantes concluintes o título de “Mestre em Filosofia”. Podem ingressar no PROF-FILO professores de filosofia do Ensino Médio que estejam em exercício da docência em sala de aula, preferencialmente em escola da rede pública de ensino e que tenham concluído o curso de graduação em Filosofia ou área afim.

### **Mais informações:**

<http://www.humanas.ufpr.br/portal/prof-filo/>





## **PÓS-GRADUAÇÃO LATO SENSU**

As especializações podem iniciar suas atividades em qualquer mês do ano, de janeiro a dezembro. Por esse motivo, a Pró-reitoria de Pesquisa e Pós-Graduação (PRPPG) sugere aos interessados em ingressar nas especializações que visualizem os cursos, no link abaixo, e, caso haja interesse, entrem em contato com a coordenação do curso. Somente a coordenação poderá informar corretamente as datas de inscrição, datas e critérios de seleção, aulas, dias da semana, gratuidade ou valores financeiros, critérios de seleção de bolsistas, entre outros.

### **Mais informações:**

[http://www.prppg.ufpr.br/site/especializacao/cursos\\_es](http://www.prppg.ufpr.br/site/especializacao/cursos_es)



## UAB

A UAB - Universidade Aberta do Brasil - é um sistema integrado por universidades públicas que oferece cursos de nível superior por meio do uso da metodologia da educação a distância para camadas da população que têm dificuldade de acesso à formação universitária. Atende às demandas do público em geral, mas os professores que atuam na educação básica têm prioridade de formação, seguidos dos dirigentes, gestores e trabalhadores em educação básica dos estados, municípios e do Distrito Federal.

Na UFPR, estão em curso duas graduações: Pedagogia e Administração Pública e sete cursos de especialização: Mídias Integradas na Educação, Saúde para Professores do Ensino Fundamental e Médio, Gestão Pública Municipal, Gestão Pública, Gestão em Saúde, Genética para professores do ensino médio e Ensino de Filosofia no Ensino Médio.

### Mais informações:

<http://www.cipead.ufpr.br/portal/uab/>

## PARFOR

O Parfor - Plano Nacional de Formação dos Professores da Educação Básica - tem proporcionado para aqueles professores que já atuam em uma área distinta da sua formação a oportunidade de obterem graduação naquela área em que já estão lecionando, através dos cursos de segunda licenciatura. Também oferece a possibilidade de professores bacharéis obterem sua licenciatura por meio do curso de Formação Pedagógica. Destinase aos professores em exercício na educação básica das redes públicas estaduais e municipais do estado do Paraná que estejam lecionando a disciplina pretendida. Na UFPR, o programa está sediado na Coordenação de Atividades Formativas e Estágio, na Pró-Reitoria de Graduação e Educação Profissional (Prograd), com turmas nas áreas de Música, Física, Sociologia e Letras - Alemão.

### Mais informações:

<http://www.prograd.ufpr.br/portal/copefor/parfor/>



# OUTRAS OPORTUNIDADES DE FORMAÇÃO CONTINUADA

## **PIBID**

O Pibid – Programa Institucional de Bolsa de Iniciação à Docência – é uma ação do governo federal e tem a finalidade de apoiar a formação de estudantes dos cursos de licenciatura e contribuir para elevar a qualidade da educação básica nas escolas públicas. O programa está estruturado em subprojetos definidos por área de conhecimento e coordenados por um professor dos cursos de licenciatura participantes. Sua execução envolve alunos de licenciatura, professores da UFPR e da rede pública de educação.

### **Mais informações:**

<http://www.prograd.ufpr.br/portal/copefor/pibid-2/>

## **LICENCIAR**

O Licenciar é um programa que congrega projetos dos diversos cursos de Licenciatura da UFPR. Busca irradiar reflexões acerca da formação de docentes para a educação básica, ao enfatizar a integração das Licenciaturas com os diferentes níveis da Educação Básica da Rede Pública, bem como com os contextos não formais da educação.

### **Mais informações:**

<http://www.prograd.ufpr.br/portal/copefor/licenciar/>



**PROGRAMAS  
E PROJETOS  
DE EXTENSÃO**

Para estreitar a relação com a comunidade externa, a UFPR executa uma série de Programas e Projetos de Extensão, contemplando todas as áreas do conhecimento, muitos deles envolvendo professores e alunos das escolas básicas.

## **A FÍSICA NO ENSINO MÉDIO E A FORMAÇÃO CONTINUADA DE PROFESSORES – Palotina**

Realização de oficinas sobre temas da área de ciência, cursos de aperfeiçoamento para docentes, apresentação e discussão sobre conceitos de física, química e matemática.

**Mais informações:**  
ritacassia@ufpr.br

## **ASTRO**

Observações e divulgações de Astronomia. São exibidos: maquete do Sistema Solar (em escala de tamanho), telúrio para explicação de eclipses e fases da Lua, imagens de galáxias e constelações, instrumentos ópticos (telescópios), relógio solar e sessão de planetário.

**Mais informações:**  
<http://www.cdfis.ufpr.br/portal/astro>

## **CIÊNCIA E ARTE**

São elaboradas as seguintes ações educacionais: materiais didáticos para escolas, oficinas, cursos, palestras, saraus e mostras que relacionam a linguagem científica com a linguagem artística a partir de poemas, canções, contos, pinturas, entre outras.

**Mais informações:**  
<http://www.cdfis.ufpr.br/portal/ciencia-e-arte>

## **CIÊNCIA PARA TODOS**

Alunos de graduação da universidade, capacitados pelo programa **Startup Experience** em um ambiente de coworking, através de pesquisas interdisciplinares aplicadas nas áreas de energias renováveis, mobilidade urbana e internet das coisas (IoT) recebem visitas de professores e alunos do ensino médio.

**Mais informações:**  
<http://www.cienciaufpr.blogspot.com.br>  
<http://www.fb.com/cienciaufpr>



## **CIÊNCIA VAI À ESCOLA**

Atividades com alunos e professores do ensino fundamental e médio dentro da filosofia da Educação para a Ciência. Atividades vinculadas ao Museu de Ciências Naturais como: exposições, colaborações com feiras de ciências, elaboração de kits científico-educativos, oficinas, cursos para professores e alunos de graduação, seminários, palestras, atividades científicas interativas, organização de coleções e kits didáticos, entre outras.

**Mais informações:**

biomuseu@bio.ufpr.br

## **FIBRA**

Física Brincando e Aprendendo - apresentação de experimentos de Física. São exibidos: experiências de Mecânica, Magnetismo, Ondas, Termodinâmica, Óptica, Eletricidade, Física Moderna e Radiação.

**Mais informações:**

<http://www.cdfis.ufpr.br/portal/fibra/>

## **FLORESTA-ESCOLA**

Dinâmicas educativas realizadas na trilha situada em um fragmento de Floresta, com distribuição de cartilhas para os estudantes e professores continuarem relembrando em sala de aula os assuntos abordados na trilha. Nas escolas públicas são proferidas palestras e exposição de produtos da floresta.

**Mais informações:**

[www.trilhadafloresta.ufpr.br](http://www.trilhadafloresta.ufpr.br)



### **LABMÓVEL – Campus Litoral**

Programa de divulgação e popularização da Ciência que desenvolve ações educacionais como produção de materiais didáticos, eventos científicos, Teatro Científico, exposições temáticas, Feira Regional de Ciências e projetos de pesquisa.

**Mais informações:**

<http://www.labmovel.ufpr.br>

### **LABPALEO - LABORATÓRIO DE PALEONTOLOGIA**

Palestras e atividades práticas por meio da visualização de fósseis de microrganismos, animais e vegetais; jogos; produção de moldes de fósseis.

**Mais informações:**

<http://www.labpaleo.ufpr.br/>



## **MAE - MUSEU DE ARQUEOLOGIA E ETNOLOGIA**

### **– Curitiba & Paranaguá**

Visita mediada em espaços expositivos - Sede Histórica em Paranaguá e Sala Didática na Pça Santos Andrade. Atividades com a utilização dos materiais lúdicos pedagógicos desenvolvidos pelo MAE: Os livros de Contos indígenas e Contos Africanos, O RPG Jagareté: O encontro, Caixas didáticas, ArqueoGame e Jogo da Bernúncia.

**Ações Educativas Curitiba:**  
maert.ufpr@gmail.com

**Ações Educativas Paranaguá:**  
mae@ufpr.br

## **O MUSEU DE CIÊNCIAS NATURAIS**

Exposição permanente nas áreas de Zoologia, Botânica e Paleontologia, além de outros materiais biológicos e modelos. Atividades para o ensino fundamental e médio. Visitas livres, visitas monitoradas, empréstimo de material didático, palestras e cursos dentro da proposta do programa CIÊNCIA VAI À ESCOLA.

**Mais informações:**  
biomuseu@bio.ufpr.br  
www.scienceme.com.br/museudecienciasnaturaisufpr



## **O MUNDO MÁGICO DA LEITURA – Campus Litoral**

Espaços didáticos que acontecem nas dependências das instituições parceiras com leitura em diferentes linguagens: teatro de fantoche, dramatização, leitura de literatura infantil para educação infantil e primeiros anos do ensino fundamental. Leitura de temas como sexualidade, drogadição, alcoolismo com adolescente. Formação continuada para os profissionais da educação.

**Mais informações:**  
[mundomagico@ufpr.br](mailto:mundomagico@ufpr.br)

## **NAP - NÚCLEO DE ASSESSORIA PEDAGÓGICA**

Cursos e eventos de extensão voltados a professores de línguas estrangeiras e de Português como Língua Estrangeira (PLE), em formação inicial e continuada; parcerias e colaboração em pesquisas com professores do ensino público e formadores de outras instituições de ensino superior.

**Mais informações:**  
<http://www.nap.ufpr.br>

LUZ  
3 mol/L

116

R

5



## **POR DENTRO DO COMPUTADOR: UMA EXPERIÊNCIA DE POPULARIZAÇÃO DA ARQUITETURA DE COMPUTADORES**

### **– Campus Jandaia do Sul**

Exposição itinerante de um diorama (um computador construído em escala aumentada) onde os visitantes podem “passar dentro de um computador” e entender o funcionamento de uma máquina. São desenvolvidos: recursos didático-pedagógicos como histórias em quadrinho, animações e vídeos educacionais, jogos, apostilas e bonecos didáticos.

#### **Mais informações:**

<http://www.jandaiadosul.ufpr.br/extensao/por-dentro-do-computador/>  
[facebook.com/pordentrodocomputador/](https://www.facebook.com/pordentrodocomputador/)  
[youtube.com/c/pordentrodocomputador](https://www.youtube.com/c/pordentrodocomputador)

## **QUÍMICA NA PRÁTICA**

São apresentadas experiências relacionadas aos conteúdos de Química abordados no Ensino Médio. Outra modalidade que o projeto possui é a ida de alguns membros da equipe até a escola, levando um ou mais kits de experimentos.

#### **Mais informações:**

<https://www.quimica.ufpr.br/paginas/quimica-na-pratica/>

## **REVITALIZANDO ESPAÇOS E PRÁTICAS DO ENSINO DE CIÊNCIAS E MATEMÁTICA NAS ESCOLAS PÚBLICAS**

### **– Campus Jandaia do Sul**

Produção de atividades investigativas que são oferecidas como possibilidades de trabalho às escolas, a partir de processos de pesquisa bibliográfica e aprofundamento teórico no conteúdo vigente que são colhidos em reunião com a docência/gestão escolar.

#### **Mais informações:**

<http://www.jandaiadosul.ufpr.br/extensao/revitalizando-espacos-e-praticas/>

## **SOLO NA ESCOLA/UFPR**

Espaço de popularização científica sobre o solo. Visitas monitoradas, com grupos agendados, do ensino fundamental ao superior. Exposição Didática com perfil didático de solo e com mais de 30 experimentos. Cursos de formação continuada para professores em parceria com as redes municipais e com a rede estadual de ensino.

#### **Mais informações:**

<http://www.escola.agrarias.ufpr.br/>



É possível conhecer detalhes destas ações e entrar em contato com as coordenadoras e coordenadores por meio da Consulta Aberta às Atividades de Extensão da UFPR, acessando <https://intranet.ufpr.br/sigeu/public/extensao!search>. Basta inserir uma palavra da área desejada – por ex. “saúde”, “educação” – no campo título e será gerada uma lista com as ações vinculadas a ela. Clicando no link em azul do Programa/Projeto desejado será aberta uma tela com as principais informações. ■



# Expediente

**PUBLICAÇÃO DA UNIVERSIDADE  
FEDERAL DO PARANÁ  
PRÓ-REITORIA DE GRADUAÇÃO  
E EDUCAÇÃO PROFISSIONAL**

**Reitor:** Prof. Ricardo Marcelo Fonseca

**Vice-Reitora:** Prof.<sup>a</sup> Graciela Inês Bolzón de Muniz

**Pró-Reitor de Graduação e Educação Profissional:**

Prof. Eduardo Salles de Oliveira Barra

**Pró-Reitor de Pesquisa e Pós-Graduação:**

Prof. Francisco de Assis Mendonça

**Pró-Reitor de Extensão e Cultura:**

Prof. Leandro Franklin Gorsdorf

**Editoria:** PROGRAD/UFPR

**Fotografias:** acervo UFPR

**Projeto Gráfico e Diagramação:**

Victor Uchoa & Robson Pelinski

**Tiragem:** 1500 exemplares

Curitiba – PR | 2018



**UFPR** 165  
ANOS DE ORGULHO

 **PROGRAD**  
Pró-reitoria de Graduação e Educação Profissional

 **PRPPG**  
Pró-reitoria de Pesquisa e Pós-graduação

 **PROEC**  
Pró-reitoria de Extensão e Cultura