



# حماية حقوقك

# الهيئات التعاهدية لحقوق الإنسان

## الأطفال

الاختفاء

القسري

الاقتصادية

الاجتماعية والثقافية

## التعددية

الحقوق المدنية والسياسية

التمييز العنصري

## المرأة

## الإعاقة

وأفراد أسرهم

الأشخاص ذوي

العمال

المهاجرين

# دماية حقوقك

اعتمدت الجمعية العامة للأمم المتحدة الإعلان العالمي لحقوق الإنسان في عام 1948.

وضع الإعلان هيكلاً أساسياً لحقوق الإنسان الذي تطور في العقود اللاحقة والتي تعتبر لجان الخبراء في مجال حقوق الإنسان، والمعروفة رسمياً باسم هيئات المعاهدات، جزءاً لا يتجزأ منه.

هذه اللجان غالباً ما توصف بالعمود الفقري لنظام حماية حقوق الإنسان الدولي. منذ عام 1948، حيث اعتمدت الدول تسعة معاهدات دولية لحقوق الإنسان وتسعة بروتوكولات اختيارية.

يشمل ما تقدم العهد الخاص بالحقوق المدنية والسياسية، والعهد الخاص بالحقوق الاقتصادية والاجتماعية والثقافية بالإضافة إلى معاهدات متعلقة بحقوق فئات محددة، مثل الأطفال والعمال المهاجرين، وأفراد أسرهم، والأشخاص ذوي الإعاقة.

تركز معاهدات أخرى على المنع من انتهاكات محددة لحقوق الإنسان كالتعذيب والاختفاء القسري والتمييز العنصري والتمييز ضد المرأة. وهناك العديد من البروتوكولات الاختيارية التي تشمل إجراءات الشكاوي الفردية وإجراءات التحقيق.

# ما هي لجان الخبراء بالأسم المتحدة في مجال حقوق الإنسان؟

عندما تصادق دولة على معاهدة دولية لحقوق الإنسان فإنها تتحمل بالتزام قانوني لتنفيذ أحكام المعاهدة وتطبيقها. و هي توافق كذلك على تقديم تقارير دورية إلى اللجنة المختصة على ما أحرزته من تقدم. وهناك لجنة لكل معاهدة تراجع هذه التقارير وخبراء مراقبين يتحققون من مدى تقدم الدول في تنفيذ الحقوق المنصوص عليها في المعاهدة.

أعضاء اللجان خبراء مستقلين غير مأجورين، يرشحون و ينتخبون من طرف الدول الأطراف لمعاهدات حقوق الإنسان. من المهم أن تشكل عضوية اللجان من أنحاء مختلفة من حول العالم وأن تشكل من خبراء من خلفيات ثقافية وقانونية مختلفة، كما يلزم مراعاة تمثيل النوع الإجتماعي في عضوية هذه اللجان.

وتتراوح العضوية بين 10 و 25 خبراء، اعتمادا على اللجنة.

# كيف تتم عملية المراجعة؟

على الدولة أن تقدم تقريراً إلى اللجنة المختصة كل أربع إلى خمس سنوات. وتعلم الدول سلفاً بموعد مراجعتها. هذه الجلسات تعقد في مقر الأمم المتحدة لحقوق الإنسان في جنيف سويسرا.

عملية المراجعة، والتي تأخذ عدة أشهر، تتم على النحو التالي:

١ . تقدم الدولة تقريرها الكتابي.

٢ . يدعى وفد من الدولة إلى الانخراط في حوار مع اللجنة. ويكون هذا الحوار على شكل سؤال وجواب ويعقد في جلسة عامة وعادة ما تستغرق يوماً واحداً.

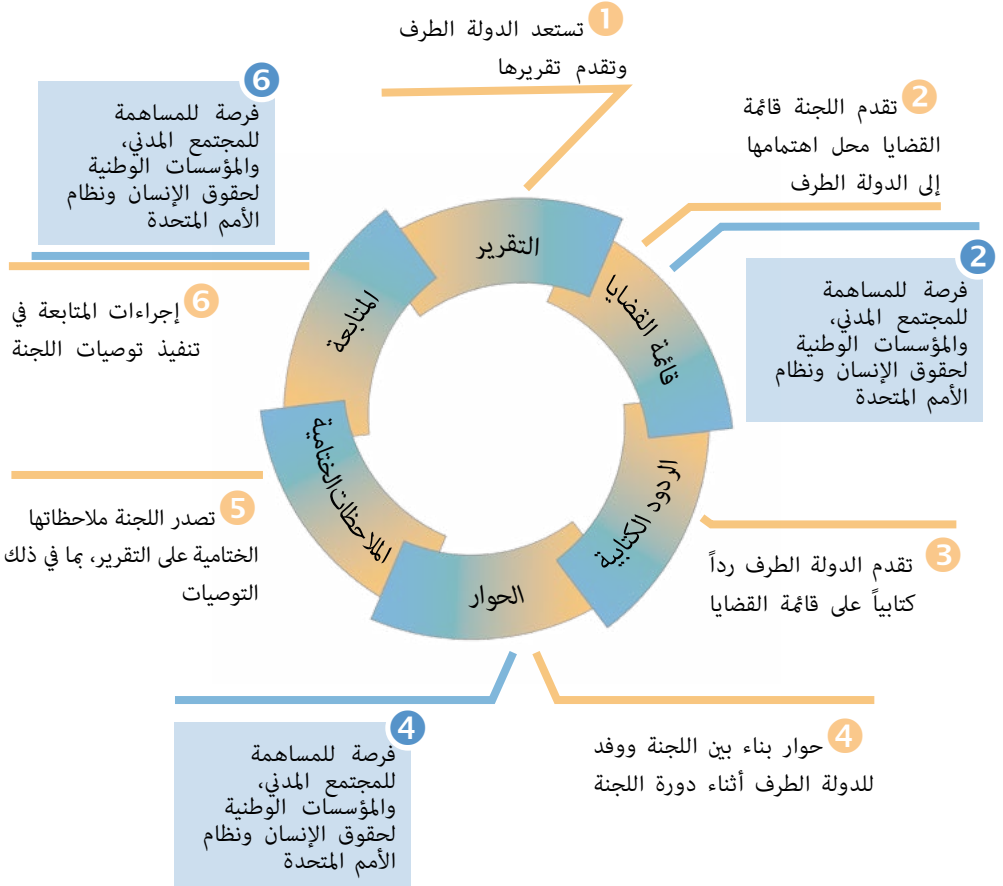
٣ . بعد أيام قليلة من المراجعة، تصدر اللجنة نتائجها، والمعروفة باسم الملاحظات الختامية وهي تسلط الضوء على التقدم وعلى مواضع القلق، وتقدم توصيات محددة لتحسين أداء الدولة.

٤ . تقوم اللجنة بعد ذلك بتحديد التاريخ الذي تريد فيه من الدولة أن تقدم تقريراً عن الخطوات التي اتخذتها لتحسين حالة حقوق الإنسان في الدولة.

تعمل اللجان على أساس مبدأ دورية المراجعة وكل استعراض يبنى على السابق.

الملاحظات الختامية هي تقييم موثوق وعلني عن حالة تنفيذ المعاهدة في البلد قيد المراجعة. والاستثناء من هذه العملية هي اللجنة الفرعية لمنع التعذيب التي لا تبحث تقارير تقدمها الدول. حيث أن هذه اللجنة لديها تفويض لزيارة الأماكن التي يحتجز فيها الأشخاص، بما في ذلك السجون ومراكز الشرطة ومؤسسات الصحة العقلية، وتقدم نصائح عن سبل منع التعذيب أو المعاملة القاسية أو اللاإنسانية أو المهينة.

# دورة المراجعة في إطار المعاهدات الدولية لحقوق الإنسان



عدد متزايد من الهيئات المنشأة بموجب معاهدات تستخدم الآن إجراءً مبسطاً للتقرير بناء على استبيان ترسله اللجنة إلى الدولة الطرف. حيث تشكل ردود الدولة الطرف التقرير المطلوب بموجب المعاهدة المحددة. تم تبسيط هذا الإجراء لأنه يدمج الخطوتين 1 و 2 في الرسم البياني أعلاه في خطوة واحدة فقط.

كل وثائق دورة المراجعة متوفرة على [www.ohchr.org](http://www.ohchr.org) والملاحظات الختامية قابلة للبحث عن طريق الكلمات الأساسية من خلال المؤشر العالمي لحقوق الإنسان على [uhri.ohchr.org](http://uhri.ohchr.org)

# ما هو دور الحكومات في هذه العملية؟

من المهم ان تقدم الدول تقاريرها في الوقت المناسب وأن يشارك مسؤولون من كافة الوزارات المعنية للدولة في إعداد المعلومات التي ستقدم إلى اللجنة. يوفر مكتب الأمم المتحدة لحقوق الإنسان خدمات استشارية حول هذا الموضوع وهناك نصائح جوهرية حول كيفية إعداد التقرير.

## كيف تشارك الأطراف الأخرى في هذه العملية؟

جميع اللجان ترحب بالإسهامات المقدمة من مؤسسات المجتمع المدني والمؤسسات الوطنية لحقوق الإنسان، وهيئات الأمم المتحدة (على سبيل المثال اليونسيف ومنظمة العمل الدولية والمفوضية السامية للأمم المتحدة لشؤون اللاجئين والأمم المتحدة للمرأة). يمكن أن تقدم للجان معلومات وتحليلات في مراحل مختلفة من دورة المراجعة. وهذا يساعد أعضاء اللجنة للحصول على مفهوم أكثر تفصيلاً لحالة حقوق الإنسان في الدولة وحتى تتمكن من إسناد النتائج التي تتوصل إليها من طرف مصادر متعددة، وليس فقط تقييم الدول المعنية.

## ما هي التعليقات العامة؟

اللجان التعاهدية هي أهم مصدر موثوق لتفسير المعاهدات الدولية لحقوق الإنسان. يمكن العثور على تفسيرهم في ما يعرف باسم «التعليقات العامة». هذه التعليقات تلعب دوراً رئيسياً في مساعدة الدول في تنفيذ التزاماتها بموجب المعاهدات وتطوير القانون الدولي لحقوق الإنسان.

# الشكاوي الفردية

يمكن لمعظم اللجان أن تنظر أيضا في الشكاوي التي يقدمها الأفراد الذين يعتقدون أن حقوقهم قد انتهكت وذلك متى توفرت الشروط التالية:

- يجب على الدولة أن تكون قد صادقت على المعاهدة المعنية.
  - يجب على الدولة أن تكون قد وافقت على الالتزام بعملية تقديم الشكاوي (غالبا المنشأة في البروتوكول الاختياري).
  - يجب أن يكون الفرد (أو مجموعة من الافراد) قد إستنفذ جميع الخطوات القانونية في بلده- حيث أن عملية الشكاوى هي البديل الأخير.
- وهناك شروط أكثر دقة، تعرف باسم معايير القبول، تنطبق اعتمادا على المعاهدة المعنية.

## كيف يمكنك أن تتقدم بشكاوى؟

إذا تم استيفاء جميع الشروط المذكورة أعلاه، يمكنك تقديم شكوى إلى لجنة محددة. أنت لا تحتاج إلى محام، ولكن المشورة القانونية قد تكون مفيدة في صياغة وتقديم شكواك. يمكنك أيضا تقديم شكوى نيابة عن الضحية المزعومة، مع موافقة خطية له/لها. في بعض الأحيان لا تكون هناك حاجة للموافقة. على سبيل المثال إذا كانت الضحية المزعومة في السجن وليس لها اتصال بالعالم الخارجي، أو هي أحد ضحايا الاختفاء القسري. يمكنك معرفة المزيد عن إجراءات تقديم الشكاوى هنا:

<http://www.ohchr.org/AR/HRBodies/TBPetitions/Pages/HRTBPetitions.aspx>

قاعدة بيانات للبحث من السوابق القضائية متاحة أيضا على [juris.ohchr.org](http://juris.ohchr.org)

# قائمة الاتصال

لجنة حقوق الطفل (CRC)

crc@ohchr.org ✉

لجنة العمال المهاجرين وأفراد أسرهم (CMW)

cmw@ohchr.org ✉

اللجنة المعنية بحقوق الأشخاص ذوي إعاقة (CRPD)

crpd@ohchr.org ✉

اللجنة المعنية بالاختفاء القسري (CED)

ced@ohchr.org ✉

الشكاوي الفردية

petitions@ohchr.org ✉

اللجنة المعنية بالقضاء على التمييز العنصري (CERD)

cerd@ohchr.org ✉

اللجنة المعنية بالحقوق الاقتصادية والاجتماعية والثقافية

(CESCR)

cescr@ohchr.org ✉

لجنة حقوق الإنسان (CCPR)

ccpr@ohchr.org ✉

اللجنة المعنية بالقضاء على التمييز ضد المرأة (CEDAW)

cedaw@ohchr.org ✉

لجنة مناهضة التعذيب (CAT)

cat@ohchr.org ✉

اللجنة الفرعية لمنع التعذيب (SPT)

opcat@ohchr.org ✉

للمزيد من المعلومات عن أعمال لجان حقوق الإنسان في الأمم المتحدة:  
<http://www.ohchr.org/AR/HRBodies/Pages/HumanRightsBodies.aspx>

للتثور على المزيد من المعلومات حول عدد وأي دول صادقت على المعاهدات الدولية لحقوق الإنسان:  
<http://indicators.ohchr.org>

الأمم المتحدة  
حقوق الإنسان  
مكتب المفوض السامي



facebook.com/unitednationshumanrights



twitter.com/UNrightswire



plus.google.com/u/0/+unitednationshumanrights



youtube.com/UNOHCHR

مكتب المفوض السامي للامم المتحدة لحقوق الإنسان (OHCHR)

إدارة معاهدات حقوق الإنسان

قصر الأمم

CH 1211 جنيف 10 - سويسرا



vCard

[www.ohchr.org](http://www.ohchr.org)

registry@ohchr.org ✉