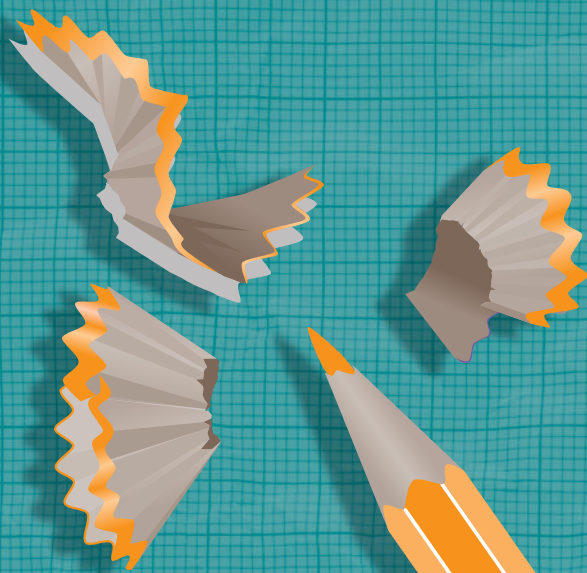


2015-16

Addysg, y Gyfraith a Chi



www.teachers.org.uk

 twitter.com/NUTonline

 facebook.com/nut.campaigns

NODIADAU'R NUT

Ymunwch â ni



Yr undeb

mwyaf

ar gyfer athrawon

Yn cynnwys
'School Direct'
a
'Teach First'

Aelodaeth AM DDIM i fyfyrwyr

Ymunwch ar-lein ar

www.teachers.org.uk/join

Llinell ymuno:

020 7380 6369

Nodiadau'r NUT

Addysg, y Gyfraith a Chi

Nodiadau

Mae athrawon yn gweithio o fewn fframwaith cyfreithiol sy'n cynnwys hawliau a dyletswyddau. Mae'r *safonau proffesiynol a ddiwygiwyd ar gyfer ymarferwyr addysg* wedi bod yn gymwys i athrawon yng Nghymru ers Medi 2011; Mae'r *Safonau Athrawon* wedi bod yn gymwys i athrawon yn Lloegr ers Medi 2012. Mae disgwyl i athrawon gadw gwybodaeth gyfredol a dealltwriaeth o ac i weithredu o fewn y fframweithiau sy'n nodi eu dyletswyddau a'u cyfrifoldebau proffesiynol.

Mae'r *nodiadau hyn gan yr NUT* yn darparu gwybodaeth ar y fframwaith cyfreithiol i athrawon sy'n dechrau ar eu gyrfaoedd. Dylai aelodau NUT sy'n credu bod angen cyngor cyfreithiol arnynt, gysylltu ag AdviceLine yr NUT yn y lle cyntaf.

Am gyngor ac arweiniad yn Lloegr cysylltwch â:

AdviceLine yr NUT

Ffôn: 029 2049 1818

Ebost: cymru.wales@nut.org.uk

Yng Nghymru cysylltwch â:

NUT Cymru

Ffôn: 029 2049 1818

Ebost: cymru.wales@nut.org.uk

Yr Adran Addysg (DfE) a Llywodraeth Cymru sy'n gyfrifol am addysg a gwasanaethau plant yng Nghymru a Lloegr. Pan yn cyfeirio at ganllaw statudol ac nad yw'n statudol yr Adran dros Addysg a Sgiliau (DfES) neu'r Adran dros Blant, Ysgolion a Theuluoedd (DCSF) yn y *nodiadau hyn gan yr NUT*, mae'n parhau i adlewyrchu'r safle cyfreithiol a pholisi cyfredol.

CYNNWYS

Tudalen

Dyletswydd gofal athrawon i ddisgyblion _____	4
Dyletswydd gofal athrawon a gweithgareddau y tu hwnt i'r ysgol _____	5
Iechyd a diogelwch yn y gwaith _____	7
Cyswllt corfforol â disgyblion _____	7
Hawl athrawon i ddefnyddio grym rhesymol er mwyn rhwystro _____	8
Rôl y gwasanaeth addysg wrth ddiogelu plant rhag camdriniaeth _____	9
Hawl athrawon i ddisgyblu _____	11
Cadw disgyblion ar gosb am resymau disgyblaethol _____	11
Chwilio disgyblion _____	12
Cyfraith gwrth-gwahaniaethu a hawliau dynol – disgyblion _____	13
Anghenion addysgol arbennig (AAA) cod ymarfer _____	15
Cyfraith gwrth-gwahaniaethu a hawliau dynol – athrawon _____	16
Cofnodion troseddol ac addarwydd i weithio gyda phlant _____	17
Childcare disqualification _____	17
Cyngor cyfreithiol a phroffesiynol gan yr NUT _____	17
Rhanbarthau NUT a Chymru _____	18

Dyletswydd gofal athrawon i ddisgyblion

1. Mae'n ofynnol bod athrawon yn gwneud popeth sydd yn rhesymol i ddiogelu iechyd, diogelwch a lles disgyblion. Mae eu dyletswyddau cyfreithiol yn tarddu o dair ffynhonnell ac mae'r adran hon yn ystyried pob un o'r tair:
 - dyletswydd gofal mewn cyfraith gyffredin
 - dyletswydd gofal statudol a
 - dyletswydd sy'n codi o'r cytundeb cyflogaeth.

Dyletswydd gofal mewn cyfraith gyffredin

2. Mae'n ddyletswydd ar athrawon i ddarparu gofal dros ddisgyblion sy'n tarddu o'r 'gyfraith gyffredin'. Y 'gyfraith gyffredin' yw'r gyfraith sy'n tarddu o benderfyniadau a wnaed dros y blynyddoedd mewn llysoedd barn, yn hytrach na chyfraith a bennir gan Senedd ac wedi ei chofnodi mewn statud.
3. Yn draddodiadol, defnyddiwyd y term 'in loco parentis' i ddisgrifio'r ddyletswydd gofal sydd gan athrawon dros ddisgybl, i'r graddau bod gan athrawon ddyletswydd i ddarparu'r un gofal rhesymol dros y disgybl ag y byddai rhiant yn ei ddarparu yn yr amgylchiadau hynny. Yn wreiddiol, yr oedd y term 'in loco parentis' yn ymgorffori'r egwyddor cyfraith gyffredin o'r bedwaredd ganrif ar bymtheg bod rhiant yn dirprwyo awdurdod i athrawon cyn belled â bod angen ar gyfer lles y plentyn. Yn 1893, barnodd llys bod "yr athro ysgol yn rhwym i gymryd yr un gofal dros ei ddisgyblion ac y byddai tad gofalus yn ei gymryd".
4. Yn ystod y 1950au a'r 1960au datblygwyd cyfraith achosion ymhellach gan y llysoedd. Yn 1955, daliwyd "bod yn rhaid cael cydbwysedd rhwng arolygaeth fanwl plant bob eiliad o'r dydd â'r nod dymunol o hyrwyddo annibyniaeth gadarn wrth iddynt dyfu i fyny".
5. Cydnabuwyd proffesiynoldeb athrawon gan y llysoedd yn 1962, pan farnwyd bod y 'safon o ofal' ddisgwyliedig gan athrawon yn golygu dangos yr un rhinweddau meddyliol rhesymol a ddangosir gan riant gofalus ond mewn amgylchiadau ysgol yn hytrach na bywyd cartref. Y safon ofal cyfredol a ddisgwyliir gan athrawon yw gweithredu gyda'r gofal y gellir ei ddisgwyl gan berson rhesymol dan amgylchiadau athrawon dosbarth. Cydnabyddir bod dyletswydd gofal athrawon dros ddisgyblion unigol yn cael ei ddylanwadu gan, er enghraifft, y pwnc neu weithgaredd a ddysgir, oedran y plant, yr adnoddau sydd ar gael a maint y dosbarth.
6. Yn ychwanegol, mae'n amlwg oddi wrth gyfraith achosion mai'r safon gofal a ddisgwyliir yw defnydd person proffesiynol cymwys o'i sgiliau cyffredin a gallu a gofal athrawon rhesymol.
7. Os gellir dangos bod gweithiwr proffesiynol wedi gweithredu yn unol â safbwynt corff barn gyfrifol o fewn ei broffesiwn, bydd y ddyletswydd gofal wedi ei chyflawni er y gall eraill anghytuno.
8. Gall torri dyletswydd gofal gan athrawon fod yn gyfystyr ag esgeulustod o ddyletswydd.
9. Gall gyflogwr athro fod yn atebol dros dalu iawndal i ddisgybl a niweidiwyd o ganlyniad i esgeulustod.
10. Penderfynir os yw athro wedi bod yn esgeulus mewn achos o ddamwain trwy ystyried os oedd modd, o fewn rheswm, rhagweld y digwyddiad dan sylw. Os yw athro yn cymryd pob cam posibl er mwyn sicrhau diogelwch y disgyblion, yna mae'n annhebygol yr ystyrir yr athro yn gyfrifol o fod yn esgeulus mewn achos damwain nas ei rhagwelir.
11. Gall esgeulustod dyletswydd godi hefyd os oes methiant difrifol i ddiogelu plentyn rhag niwed, yn codi, er enghraifft, o fwllian gan ddisgyblion eraill. Os yw esgeulustod dyletswydd yn digwydd yn yr amgylchiadau hyn fodd bynnag, mae'n fwy tebygol o fod yn fethiant cyfunol yn hytrach na chyfrifoldeb un unigolyn.
12. Bydd dyletswydd gofal athro yn dibynnu ar beth sy'n rhesymol a beth ellir ei ddisgwyl gan berson proffesiynol cymwys o fewn cyfyngiadau'r amgylchiadau.

- 13. Cyhyd â bod athrawon yn defnyddio eu dealltwriaeth broffesiynol, eu hyfforddiant a'u profiad, mewn modd rhesymol, gan geisio hybu buddiannau'r disgyblion dan eu gofal, bydd eu dyletswydd wedi'i chyflawni.

Dyletswydd gofal statudol

- 14. Mae athrawon hefyd yn rhwymedig wrth y Ddeddf Plant, sy'n gosod cyfrifoldeb ar y sawl sydd â gofal am blentyn.
- 15. Mae'r Ddeddf Plant 1989 Rhan 3 (5) yn diffinio dyletswydd gofal fel y gall unigolyn sydd â gofal plentyn wneud yr hyn sy'n rhesymol ym mhob achos at ddibenion diogelu neu hyrwyddo lles y plentyn.
- 16. Pan fydd materion yn ymwneud â diogelu neu hybu lles y plentyn yn codi, dylai athrawon ystyried dymuniadau ac anghenion canfyddadwy'r plentyn unigol, gan gofio oedran a dealltwriaeth y plentyn ac unrhyw beryglon.

Dyletswydd gytundebol

- 17. Mae dyletswydd gofal hefyd yn codi o'r cytundeb cyflogaeth, fe fydd yr amodau penodol yn ddibynnol ar y math o ysgol y mae'r athro yn gweithio ynddi a rôl yr athro.
- 18. Mae'r *Ddogfen Cyflog ac Amodau Athrawon Ysgol (STPCD)* yn diffinio'n glir dyletswyddau cytundebol yng Nghymru a Lloegr sydd ar bob athro a gyflogwyd mewn ysgol a gedwir. Mae hefyd yn berthnasol i athrawon mewn ysgolion annibynnol (gan gynnwys academiâu ac ysgolion rhydd) ble mae'r *STPCD* (fel y'i diwygiwyd) wedi'i ymgorffori yn eu cytundebau. Dyma'r darpariaethau perthnasol yn y rhestr o ddyletswyddau cytundebol hybu diogelwch a lles disgyblion a chynnal trefn a disgyblaeth dda ymysg disgyblion.

Dyletswydd gofal athrawon a gweithgareddau y tu hwnt i'r ysgol

- 19. Gall deall dyletswydd gofal fod yn arbennig o arwyddocaol pan fo athro/athrawes yn arwain neu'n cynorthwyo mewn gweithgareddau y tu allan i'r ysgol, megis ymweliadau addysgiadol, teithiau ysgol neu waith maes.
- 20. Mae atebolrwydd cyfreithiol athro unigol neu bennaeth am niwed a gafwyd gan ddisgybl ar daith neu ymweliad ysgol yn dibynnu ar os yw'r niwed yn ganlyniad uniongyrchol i esgeulustod neu doriad yn nyletswydd gofal o ran yr athro neu bennaeth. Nid oes atebolrwydd cyfreithiol am unrhyw anaf i blentyn oni bai y profir esgeulustod.
- 21. Mae'r safon o ofal sy'n ofynnol gan athrawon, o safbwynt gwrthrychol, yn un y gellir ei ddisgwyl yn rhesymol gan athrawon yn ymroi'n gyffredinol o'u sgiliau ac ymwybyddiaeth o broblemau, anghenion a thueddiadau plant. Mae'r gyfraith yn disgwyl bod athro/athrawes yn gwneud yr un peth ag y byddai rhiant gyda gofal a chonsyrn am ddiogelwch a lles ei blentyn ei hun yn ei wneud, gan gofio bod cyfrifoldeb am hyd at ugain o ddisgyblion yn wahanol iawn i edrych ar ôl teulu. Mae'r ddyletswydd o ofal cyfreithiol a ddisgwylir gan athro/athrawes unigol yn un y byddai proffesiwn dysgu gofalgar yn ei ddisgwyl ohono'i hun.
- 22. Yn ymarferol, golyga hyn bod yn rhaid i athrawon ddarparu goruchwyliaeth dros ddisgyblion ar deithiau neu ymweliadau ysgol yn unol â safonau proffesiynol a synnwyr cyffredin. Dylid cymryd pob cam rhesymol i osgoi peryglon rhagweladwy i ddisgyblion, a'r peryglon hynny na fyddai'n rhesymol i ddisgwyl i ddisgyblion fedru ymdopi â nhw. Nid yw hyn yn golygu goruchwyliaeth uniongyrchol bedair awr ar hugain. Mae'n rhaid barnu'r angen am oruchwyliaeth uniongyrchol ar sail peryglon y gweithgareddau dan sylw. Nid yw'n ddigonol bob amser bod y disgyblion wedi derbyn cyfarwyddyd. Rhaid ystyried y posibilrwydd o ymddygiad heriol, ynghyd â'r peryglon y gall disgyblion eu hwynebu os byddant yn anwybyddu'r cyfarwyddyd. Ar yr un pryd, fodd bynnag, dylid rhoi'r hyn o raff i ddisgyblion ac sy'n gytbwys gyda'u hoedran a'u lefelau o gyfrifoldeb personol.

Nodiadau

23. Mae gan athrawon gyfrifoldeb dros ddisgyblion yn eu gofal, ond hyfforddwy'r cymwys yn rhoi canllaw i'r disgyblion fydd yn gyfrifol am eu maes perthnasol o arbenigedd. Os yw athrawon yn bryderus ynghylch gallu unrhyw un o'r disgyblion i ymgymryd â gweithgaredd penodol yn ddiogel, fe ddylid tynnu'r disgyblion hynny o'r gweithgaredd os oes angen.
24. Ni ddylai athrawon gymryd rhan mewn unrhyw deithiau neu ymweliadau nad ydynt wedi eu paratoi a'u trefnu'n addas yn eu tyb nhw. Dylid codi unrhyw bryderon gyda phenaethiaid.
25. Pan drefnir teithiau o fewn yr ysgol, mae'r cyfrifoldeb pennaf am sicrhau fod y paratodau wedi'u gwneud ac y bydd goruchwyliaeth addas yn cael ei ddarparu yn syrhio gyda'r pennaeth. Gall benaethiaid trosglwyddo'r ddyletswydd i'r cydlynnydd teithiau addysgiadol. Dylai penaethiaid wahardd teithiau ac ymweliadau os nad ydynt yn hapus gyda'r trefniadau a wnaed.
26. Mae sicrhau bod dyletswydd gofal yn cael ei darparu yn rhyddhau athrawon rhag atebolrwydd cyfreithiol. Mae damweiniau weithiau'n digwydd oherwydd bod bai ar bobl nad oes ganddynt unrhyw gyfrifoldeb am drefnu na goruchwyllo'r daith. Mae rhai digwyddiadau yn ddamweiniau pur, na ellir yn rhesymol eu rhagweld ac nad ydynt yn digwydd yn sgil esgeulustod ar ran neb. Mae atebolrwydd yn mynd law yn llaw â bai. Yn achos damwain pur, does neb yn atebol. Mae yswiriant dim-bai yn dod i rym mewn achos o'r fath.
27. Mae gan gyflogwyr 'atebolrwydd dros arall' yn achos eu gweithwyr wrth eu gwaith. Yn gyffredinol, golyga hyn bod y cyflogwr yn cymryd cyfrifoldeb os nad yw gweithwyr yn cyflawni eu hymrwymiaadau diogelwch wrth eu gwaith. Fe all damweiniau gyda disgyblion ble bo awgrym o esgeulustod ar ran athrawon arwain at hawliadau cyfreithiol. Os oedd yr athrawon wrth eu gwaith ar y pryd, fe fydd hawliadau cyfreithiol o'r fath yn debygol o gael eu gwneud yn erbyn cyflogwyr. Y cyflogwr yw'r awdurdod lleol neu, yn achos ysgol wirfoddol dan gymorth, ysgol sefydledig, coleg chweched dosbarth neu ysgol neu academi annibynnol, y corff llywodraethol.
28. Mae canllaw y DfE ar deithiau ysgol Health and Safety of Pupils on Educational Visits (HASPEV), yn cynnwys crynodeb o'r gyfraith sy'n berthnasol i iechyd a diogelwch mewn ysgolion ac yn benodol ar deithiau ysgolion. Yn llygaid yr NUT, nid yw'r ddogfen a gyhoeddwyd gan y DfE yn Chwefror 2014, *Health and Safety: Department for Education Advice on Legal Duties and Powers for Local Authorities, Head Teachers, Staff and Governing Bodies*, yn darparu digon o ganllawiau manwl nac arfer dda fel y gwelwyd yn HASPEV. Cyhoeddodd y DfE ganllawiau pellach *Advice on Driving School Minibuses. 'The Health and Safety Executive (HSE), School trips and outdoor activities – tackling the health and safety myths'* ar gael trwy ymweld â www.hse.gov.uk/services/education/school-trips.pdf. Yn ychwanegol i'r canllawiau hyn, cyhoeddodd yr HSE pum astudiaeth achos sy'n arddangos esiamplau o ymateb graddedig i gynllunio a darparu triapiau ysgol. Gellir dod o hyd i'r astudiaethau achos trwy ymweld â www.hse.gov.uk/services/education/case-studies.htm.
29. Yng Nghymru, mae Llywodraeth Cymru yn cyfeirio at wybodaeth awdurdodol a chanllawiau a gynhwyswyd ar wefan Outdoor Education Advisers' Panel (OEAP), gellir dod o hyd iddo trwy www.oeap.info
30. I grynhoi, dylai athrawon sy'n trefnu neu yn cynorthwyo ar deithiau wneud hynny yn unol â chanllawiau gan ysgolion ac awdurdodau lleol, canllawiau llywodraeth a chanllawiau gan yr OEAP.
31. Mae'r OEAP yn cynnig cyngor ar gymarebau staffio. Dylai cymarebau disgyblion i staff cael eu pennu yn seiliedig ar asesiad risg, yn ddibynnol, er enghraifft, ar natur y daith a'r gweithgareddau a gynlluniwyd, oedran, gallu ac anghenion arbennig y disgyblion, profiad a chymhwysedd y staff a'r lleoliad a'r amgylchedd ble cynhelir y weithgaredd.

32. Cynghorir yn gryf, er hyn, bod isafswm o ddau athro yn bresennol ar unrhyw daith, heb ystyried y nifer o oruchwylwyr sy'n oedolion sy'n bresennol, fel y gall un athro gymryd cyfrifoldeb o'r grwp tra bod y llall yn delio ag unrhyw argyfwng.

Iechyd a diogelwch yn y gwaith

33. Mae'r prif gyfrifoldeb o dan Ddeddf Iechyd a Diogelwch yn y Gwaith (HSWA) 1974 ar ysgwyddau'r cyflogwyr, sy'n gorfod cymryd gofal rhesymol am iechyd a diogelwch eu gweithwyr ac eraill ar eu tir. Mae'n ofynnol bod cyflogwyr yn trefnu, rheoli, monitro ac adolygu sut y rheolir mesurau iechyd a diogelwch. Rhaid iddynt asesu risg, cofnodi asesiadau o risg a hysbysu gweithwyr ynglŷn â threfniadau diogelwch. Dylai pob ysgol, academi, ysgol rydd a choleg fod â pholisïau iechyd a diogelwch ysgrifenedig yn weithredol, a dylid hysbysu pob un a gyflogwyd, gan gynnwys athrawon am y polisïau hyn. Yn ogystal, mae Rhan 2 o'r HSWA yn disgwyl i gyflogwyr i ymgynghori gyda'r cynrychiolydd diogelwch ar faterion iechyd a diogelwch.
34. Y mae'r ddyletswydd ar gyflogwyr yn cynnwys cymryd gofal rhesymol am iechyd corff ac iechyd meddwl eu gweithwyr. Felly, dylai cyflogwyr asesu'r risg sy'n deillio i athrawon o bwysau gwaith, o ymddygiad plant ac o ymddygiad staff eraill.
35. Yn ôl y Ddeddf, mae gan bob cyflogwr ddyletswydd i gymryd cyfrifoldeb rhesymol am eu hiechyd a diogelwch eu hunain ac eraill a all gael eu heffeithio gan eu gweithredoedd neu esgeulustod yn y gwaith. Felly, mae gan athrawon ddyletswydd i gymryd gofal rhesymol o'u hiechyd a'u diogelwch eu hunain ac iechyd a diogelwch eu disgyblion yn yr ysgol (Rhan 7 o'r HSWA).
36. Dylai athrawon gydymffurfio gydag unrhyw ganllawiau ysgol, academi, ysgol rydd, coleg neu awdurdod lleol ar faterion iechyd a diogelwch a sicrhau eu bod yn gyfarwydd â'r fath ganllawiau (adran 7). Dylai athrawon weithredu gyda'r gofal priodol bob amser a defnyddio synnwyr cyffredin ym mhob peth, gan gynnwys peidio â mentro'n ddiangen i unrhyw berygl na gwneud dim a allai fod yn beryglus. Mae hi'n anghyfreithiol (adran 8 yr HSWA) i ymyrryd â neu gamddefnyddio unrhyw beth sydd wedi ei ddarparu'n bwrpasol ar gyfer iechyd a diogelwch, boed yn fwriadol neu yn fyrbwyll. Mae esiamplau o hyn yn cynnwys cadw drysau tân ar agor a rhwystro allanfeydd tân.
37. Mae gan bob cyflogwr ddyletswydd i adrodd ar unrhyw berygl, damweiniau sy'n arwain at 'niwed penodol' neu saith diwrnod o absenoldeb a digwyddiadau peryglus yn y gwaith i'r HSE. Dylai athrawon ddod yn gyfarwydd gydag unrhyw system gofnodi sydd ar waith yn yr ysgol, academi, ysgol rydd neu goleg, megis y llyfr adrodd damweiniau. Ceir manylion llawn o'r disgwyliadau adrodd ar ddigwyddiadau mewn ysgolion trwy www.hse.gov.uk/pubns/edis1.pdf
38. It can be important, for example, to report what might seem to be insignificant matters requiring cleaning up or minor repair. Seemingly minor matters can cause serious accidents, for example, wet patches or rubbish on the floor could cause slips, trips or falls. The NUT health and safety briefing on slips, trips and falls is available at www.teachers.org.uk/briefings

Cyswllt corfforol â disgyblion

39. Yng Ngorffennaf 2013, cyhoeddodd y DfE ganllawiau diwygiedig anstatudol i bob ysgol: *Use of reasonable force – Advice for head teachers, staff and governing bodies*. Fe'i diweddarwyd ym Mawrth 2014. Mae'r cyngor sy'n berthnasol i academiâu, ysgolion rhydd, ysgolion annibynnol a phob math o ysgolion a gedwir yn datgan "nid yw yn erbyn y gyfraith i gyffwrdd â phlentyn. Mae achosion pan fo cyswllt corfforol, heblaw am rym o fewn rheswm, gyda disgybl yn addas ac yn angenrheidiol.

Nodiadau

Dyma rai esiamplau pan allai cyffwrdd disgybl fod yn addas ac yn angenrheidiol:

- dal llaw disgybl ar flaen/cefn rhes pan yn mynd i wasanaeth neu tra'n cerdded gyda'ch gilydd o gwmpas yr ysgol
- pan yn cysuro disgybl
- pan yn llongyfarch neu yn canmol disgybl
- i ddangos sut i chwarae offeryn cerddorol
- pan yn arddangos ymarfer neu dechneg mewn gwrs Addysg Gorfforol neu hyfforddiant chwaraeon
- rhoi cymorth cyntaf."

Hawl athrawon i ddefnyddio grym rhesymol er mwyn rhwystro

40. Gellir dod o hyd i'r canllawiau canlynol ar wefan y gwefan y Llywodraeth www.gov.uk/dfe

- *Defnyddio grym rhesymol – Cyngor i benaethiaid, staff a chyrrff llywodraethol* DfE 2013;
- *Ymddygiad a disgyblaeth mewn ysgolion – Canllaw ar gyfer penaethiaid a staff ysgolion* DfE 2014;
- *Canllaw y DfES Y Defnydd o Ymyraethau Corfforol Rhwystrol i Staff sy'n Gweithio gyda Phlant ac Oedolion sy'n arddangos Ymddygiad Eithafol mewn cysylltiad ag Anabledau Dysgu a neu Cyflyrau Sbectrum Awtistiaeth* (Cyf: LEA 0242 2002); a
- *Canllaw y DfES ar Defnydd Ymyraethau Corfforol Rhwystrol i Ddisgyblion ag Anawsterau Ymddygiadol Dwys* (Cyf: LEA 0264 2003)

Yng Nghymru, gellir dod o hyd i'r canllawiau canlynol ar wefan Llywodraeth Cymru www.wales.gov.uk

- *Ymyriad diogel ac effeithiol: defnyddio grym rhesymol a chwilio am arfau* [Mawrth 2013]
- *Cylchlythyr Canllawiau Llywodraeth Cynulliad Cymru 23/2006 Addysgu Drama: Canllawiau ar Ddiogelu ac Amddiffyn Plant i Reolwyr ac Ymarferwyr Drama.*

Pryd mae'n rhesymol i ddefnyddio grym rhesymol

41. Mae gan athrawon yng Nghymru a Lloegr yr hawl statudol i ddefnyddio grym rhesymol i reoli neu rwystro disgyblion mewn nifer o amgylchiadau sy'n cael eu nodi yn Adran 93 Deddf Addysg ac Arolygiadau 2006. Gall athrawon ddefnyddio'r fath rym ag sy'n rhesymol er mwyn rhwystro disgybl rhag gwneud niwed i'w hunain neu eraill, difrodi eiddo, neu o achosi anrhefn. Mae canllaw y DfE ar 'Defnydd grym rhesymol' yn darparu y gall athrawon ddefnyddio grym rhesymol er mwyn:

- tynnu disgyblion sy'n aflonyddu ar ddosbarth wedi iddynt wrthod gwranddo ar gyfarwyddyd i wneud hynny
- atal disgybl rhag ymddwyn mewn ffordd sy'n amharu ar ddigwyddiad ysgol neu daith neu ymweliad ysgol
- atal disgybl rhag gadael y dosbarth pan fyddai caniatáu i'r disgybl i adael yn achosi perygl i'w diogelwch neu allai arwain at ymddygiad fyddai'n amharu ar ymddygiad eraill
- atal disgybl rhag ymosod ar aelod o staff neu ddisgybl arall, neu i atal ymladd ar y maes chwarae.
- i rwystro disgybl sydd mewn perygl o niweidio'u hunain trwy ymfflamychu'n gorfforol.

- 42. Mae'r ddarpariaeth hefyd yn bodoli pan fo athro/athrawes neu berson awdurdodedig arall:
 - o fewn adeiladau neu dir yr ysgol neu academi
 - mewn man arall pan, fel aelod o staff yr ysgol neu'r academi, mae ganddo fe neu mae ganddi hi reolaeth gyfreithiol o'r disgybl dan sylw, er enghraifft, mewn gweithgaredd y tu hwnt i ffiniau'r ysgol.
- 43. Dylid nodi bod defnyddio unrhyw faint o rym yn anghyfreithlon oni bai bod yr amgylchiadau penodol yn cyfiawnhau hynny. Fe ddylai faint o rym a ddefnyddir fod yn gyfatebol i'r amgylchiadau a difrifoldeb yr ymddygiad neu'r canlyniad y mae'n ceisio ei atal. Dylai'r mesur lleiaf o rym fod yn ddigonol i gyflawni'r canlyniad dymunol, hynny yw adfer diogelwch.
- 44. Y mae defnyddio grym fel cosb neu ddisgyblaeth bob amser yn anghyfreithlon.
- 45. Mae'n amhosib disgrifio'n benodol pryd fydd hi'n rhesymol i ddefnyddio grym a faint o rym y gellir ei ddefnyddio, tu hwnt i ddweud bod hyn yn dibynnu ar yr amgylchiadau. Gall yr ystyriaethau perthnasol gynnwys oedran a nerth y plant. Wrth gwrs, mewn rhai amgylchiadau fe fydd yn annoeth i athrawon ymyrryd heb gymorth, megis pan fo nifer o ddisgyblion yn cyfrannu; pan fo'r disgybl yn hŷn ac yn gorfforol aeddfed, a phan fo'r athro/athrawes mewn perygl o gael niwed.
- 46. Mae'n berthnasol nodi y gall methu â gweithredu fod mor ddifrifol â gorymateb. Mewn nifer o amgylchiadau, mae'n well gweithredu'n gyflym i adfer diogelwch na pheidio â gweithredu neu weithredu'n gyfyngedig. Fe all hyn olygu chwilio am gymorth yn gyflym. O ran dyletswydd gofal athro/athrawes, gall peidio â gweithredu fod yn arwyddocaol os ceir honiad o esgeulustod yn ei sgil. Fe fydd hyn yn dibynnu ar amgylchiadau'r achos. Ni fyddai disgwyl i athro ymyrryd er mwyn adnewyddu diogelwch ar draul eu diogelwch personol eu hunain.

Cofnodi ac adrodd ar ddigwyddiadau

- 47. Dylid cofnodi digwyddiadau o rwystro corfforol mewn llyfr log a ddarparwyd at y diben hwn gan aelod hŷn o'r staff. Dylai'r cofnod fod yn gyfoes ac yn fanwl, gan y bydd o gymorth yn achos ymchwiliad neu gwyn a ddaw. Dylid hysbysu rhieni cyn gynted â phosib wedi pob digwyddiad a gofnodwyd, ar wahân i achos sy'n debygol o arwain at niwed difrifol i'r plentyn.
- 48. Dylai athrawon fod yn gyfarwydd â pholisi ymddygiad yr ysgol, academi neu goleg. Mae disgwyliad cyfreithiol ar ysgolion a gedwir bod polisi o'r fath mewn grym. Nid oes disgwyliad cyfreithiol i fod â pholisi ar ddefnydd grym, ond mae canllawiau y DfE yn argymhell y dylai ysgolion, gan gynnwys academiâu a cholegau, fel arfer dda, osod yn eu polisi ymddygiad, yr amgylchiadau y gallai grym gael ei ddefnyddio. Mae hyn yn debygol, yn ôl canllawiau'r DfE, o leihau'r tebygolrwydd o gwynion pan ddefnyddir grym yn addas.
- 49. Dylai staff pob amser osgoi cyffwrdd neu ddal disgybl mewn ffordd gallai gael ei ystyried yn anwedus.

Rôl y gwasanaeth addysg wrth ddiogelu plant rhag camdriniaeth

- 50. Mae nifer o ddarpariaethau yn gosod cyfrifoldeb am warchod lles plant ar awdurdodau lleol (ALI), ysgolion a cholegau, er – yng nghyd-destun colegau addysg bellach (FE) – mae cyfrifoldebau amddiffyn plant yn ymestyn hefyd i oedolion bregus.
- 51. Yn ôl y Ddeddf Plant 1989, mae gan ALIau, ysgolion, gan gynnwys academiâu a cholegau ddyletswydd i gynorthwyo adrannau gwasanaethau cymdeithasol awdurdodau lleol sy'n gweithredu ar ran plant mewn angen neu yn gwneud ymholiadau i honiadau o gam-drin plentyn. Mae'n ddyletswydd statudol ar gyrff addysg i weithredu gyda'r bwriad o ddiogelu a hybu lles plant yn unol â Deddf Addysg 2002 a'r rheoliadau ddaeth yn ei sgil. Y mae hyn yn cynnwys gwneud yr hyn sydd raid i amddiffyn plant sydd mewn perygl o dderbyn niwed sylweddol.

Nodiadau

Diffinnir niwed fel camdriniaeth neu amhariad ar iechyd corfforol neu feddyliol y plentyn neu ei ddatblygiad corfforol, deallusol, emosiynol, cymdeithasol neu ymddygiadol

52. Mae'r ddyletswydd yn berthnasol i ALL, cyrff llywodraethol ysgolion cymunedol, sylfaen, a gefnogwyd yn wirfoddol, a reolwyd yn wirfoddol, arbennig a meithrinfeydd a gedwir a cholegau Addysg Bellach, perchnogion ysgolion annibynnol a chyflogwyr academiâu. Heb ystyried y dyletswyddau statudol, mae gan ysgolion, gan gynnwys academiâu a cholegau, gyfrifoldeb bugeilio dros eu disgyblion.
53. Y mae cyfrifoldebau athrawon unigol yn ddibynnol ar eu rôl o ran amddiffyn plant o fewn yr ysgol neu goleg. Cyhoeddwyd canllawiau gan y DfE i ysgolion a gynhelir ac ysgolion annibynnol, gan gynnwys academiâu, a cholegau, a elwir *Keeping children safe in education: information for all school and college staff*. Cyhoeddwyd *Gweithio gyda'n Gilydd i Amddiffyn Plant. Working Together to Safeguard Children*, a ddiwygiwyd gan y DfE ym Mawrth 2015, sydd hefyd ar gael o wefan y DfE. Mae'n gosod sut y dylai unigolion a mudiadau weithio gyda'i gilydd er mwyn diogelu a hybu gofal eu plant. Ceir canllawiau Llywodraeth Cymru yn y ddogfen Cadw Dysgwyr yn Ddiogel – Ionawr 2015. Dylai copi o'r canllawiau perthnasol fod ar gael ym mhob ysgol neu goleg neu gellir ei gyrchu oddi ar wefan Llywodraeth Cymru www.wales.gov.uk.
54. Yn unol â'r Ddeddf Plant 2004, mae gan awdurdodau lleol ddyletswydd i wneud trefniadau ar gyfer hybu cydweithio rhwng asiantaethau er mwyn gwella lles plant.

Dyletswyddau athrawon

55. Dylai athrawon fod yn gyfarwydd â'r gweithdrefnau yn eu hysgol, academi neu goleg ar gyfer delio gydag achosion lle amheuir camdriniaeth plant. Dylid rhoi gwybod swyddogol am unrhyw bryder neu amheuaeth. Dylai fod aelod o staff penodol o fewn pob ysgol yn gyfrifol am faterion diogelu plant. Gan amlaf, athro neu athrawes fydd y 'person penodol' a rhaid iddo ef neu hi dderbyn hyfforddiant rheolaidd am ddiogelu plant a gwaith rhyngasiantaethol. Dylai pob aelod arall o'r staff, gan gynnwys athrawon cyflenwi ac athrawon mewn swyddi cyfnod penodol, dderbyn hyfforddiant priodol ar faterion diogelu plant.

Os oes amheuaeth o gamdriniaeth plant

56. Mae diffiniad eang i gamdriniaeth plant, ond gallai gynnwys cam-drin corfforol; cam-drin emosiynol, sef cam-drin emosiynol parhaus sydd yn achosi effaith andwyol dwys a pharhaus ar ddatblygiad emosiynol y plentyn; cam-drin rhywiol, sef gorfodi neu ddenu plentyn i gymryd rhan mewn gweithgareddau rhywiol, gan gynnwys puteindra; ac esgeulustod, sef methiant parhaus i gwrdd ag anghenion sylfaenol corfforol a seicolegol y plentyn i'r fath raddau ag y bo hyn yn debygol o amharu'n ddwys ar iechyd neu ddatblygiad y plentyn.
57. Nid yw athrawon yn gyfrifol am ymchwilio i amheuon o drais ond dylent wybod at bwy y dylent adrodd ar unrhyw bryderon. Cyfrifoldeb yr athrawon penodedig yw trafod achosion gyda, neu eu cyfeirio at, yr asiantaethau ymchwilio priodol, sef yr adran gwasanaethau cymdeithasol a'r heddlu. Dylai fod gan bob ysgol, academi a choleg weithdrefnau yn eu lle i drin achosion lle amheuir camdriniaeth o ddisgyblion neu fyfyrwyr. Dylid hysbysu rhieni ynghylch polisi gwarchod lles plant yr ysgol neu goleg hefyd.

Honiadau o gam-drin yn erbyn athrawon

58. Dylai pob ysgol, academi a choleg gael gweithdrefnau yn eu lle hefyd i ddelio gyda chyhuddiadau o gam-drin corfforol neu rywiol a wneir yn erbyn aelodau staff. Mae canllawiau cenedlaethol ar gael ar y gweithdrefnau hyn sydd wedi eu llunio gan y chwe chymdeithas athrawon a'r gymdeithas cyflogwyr cenedlaethol. Mae canllaw Llywodraeth Cymru, Cadw Dysgwyr yn Ddiogel, yn darparu gweithdrefnau manwl ar sut y dylid ymdrin â honiadau, er i arweiniad cyfatebol y DfE ddiffygio mewn manylder. Nid oes gwaharddiad, er hyn, i ysgolion,

academïau a cholegau rhag defnyddio arweiniad blaenorol y DCSF sef, *Safeguarding Children and Safer Recruitment in Education*, sydd yn fwy o gymorth. Gall ysgolion, academïau a cholegau gyfeirio at *Joint NEOST/Teacher Union guidance on Education Staff and Child Protection: Staff Facing an Allegation of Abuse*.

- 59. Dylai pob awdurdod lleol gael gweithdrefnau enghreifftiol sydd wedi eu mabwysiadu'n lleol gan ysgolion a cholegau. Mae'r gweithdrefnau yn berthnasol i ysgolion sydd ddim yn cael eu cynnal gan awdurdod lleol, cyn golegau chweched dosbarth a'r sector annibynnol gan gynnwys academïau. Dylai gweithdrefnau ysgolion, academïau a cholegau fod yn debyg i rai'r Bwrdd Diogelu Plant Lleol (LSCB) ac yn achos ysgolion dan ofal awdurdodau lleol, gyda threfniadau'r awdurdod lleol.

Hawl athrawon i ddisgyblu

- 60. Mae gan athrawon hawl penodol i fynnu gweithredu disgyblaeth o fewn yr ysgol, un sy'n deillio o'u statws proffesiynol fel athrawon. Ymgyrchodd yr NUT am y newid hwn er mwyn dileu'r syniad fod athrawon yn ddibynnol ar awdurdod wedi ei drosglwyddo iddynt gan rieni. Mae Deddf Addysg ac Arolygiadau 2006 yn nodi hawliau statudol athrawon i weithredu disgyblaeth a rhwystro disgyblion. Cyhoeddodd y DfE y canllaw canlynol yn 2012. *Sicrhau ymddygiad da mewn ysgolion – Crynodeb i benaethiaid, cyrff llywodraethol, athrawon, rhieni a disgyblion*.
- 61. Y mae'r hawl i ddisgyblu yn cynnwys yr hawl i osod cosb pan fo ymddygiad disgybl yn is ei safon na'r hyn sydd yn rhesymol ei ddisgwyl; yr hawl gyfreithiol i gymryd eitemau anaddas oddi ar ddisgyblion, megis ffonau symudol neu chwaraewyr cerdd; a'r hawl i ddisgyblu plant sy'n ymddwyn yn wael wrth ddod i'r ysgol neu wrth adael, er enghraifft, wrth deithio ar fws neu drên.
- 62. Dylid defnyddio'r grymoedd yma yn unol â pholisi ymddygiad yr ysgol, academi neu goleg.

Cadw disgyblion ar gosb am resymau disgyblaethol

- 63. Mae Deddf Addysg ac Arolygiadau 2006, rhan 92, yn rhoi hawl gyfreithiol i athrawon i gadw disgyblion ar ôl ar ddiwedd sesiwn ysgol neu goleg neu ar y mwyafrif o benwythnosau heb ganiatâd y rhieni. Rhaid cwrdd ag amodau penodol er mwyn i'r cadw'n ôl fod yn gyfreithlon. Rhaid:
 - bod y pennaeth wedi hysbysu o fewn yr ysgol, academi neu goleg yn gyffredinol a hysbysu'r rhieni y gallai'r disgybl/ion gael eu cadw ar ôl, er enghraifft, trwy bolisi ymddygiad a disgyblaeth yr ysgol
 - rhaid i'r cadw ar ôl gael ei awdurdodi gan aelod o staff a gyflogwyd un ai yn gyffredinol neu sydd â chaniatad penodol i wneud hynny
 - rhaid i'r cadw ar ôl "fod yn rhesymol dan yr holl amgylchiadau", hynny yw, rhaid iddo fod yn gosb addas. Rhaid ystyried unrhyw amgylchiadau arbennig sy'n berthnasol i'r disgybl arbennig, megis oedran y disgybl, anghenion arbennig, gofynion crefyddol neu unrhyw anabledd sydd gan y plentyn a p'un ai y gall y rhieni wneud trefniadau teithio eraill pan fo trefniadau teithio o'r ysgol adref yn bodoli
 - ar gyfer disgyblion yng Nghymru, o leiaf 24 awr o leiaf i'r rhieni drwy'r post, drwy law'r disgybl, neu ffacs (heblaw am gadw'n ôl yn ystod amser egwyl neu rhwng sesiynau ysgol)
 - bod y disgybl heb gyrraedd oed 18.

Nodiadau

64. Cynghorir athrawon i sicrhau eu bod yn dilyn polisiau disgyblaeth eu hysgolion, academiâu a'u colegau yn ofalus. Yn Lloegr, gellir dod o hyd i wybodaeth am ymddygiad, presenoldeb, disgyblaeth a gwaharddiadau trwy gyhoeddiad y DCSF *Exclusion from maintained schools, academies and pupil referral units in England: a guide for those with legal responsibilities in relation to exclusion –* Ionawr 2012. Yng Nghymru, gelwir y canllawiau ar waharddiadau yn *Gwahardd o Ysgolion ac Unedau Cyfeirio Disgyblion: Canllawiau –* Ebrill 2016, sydd ar gael o www.wales.gov.uk

Chwilio disgyblion

65. Yn Lloegr, mae rhannau 550ZA a 550ZB o Ddeddf Addysg 1996 yn ymbwerau pennaeth i chwilio disgybl neu eiddo disgybl os oes gan y pennaeth sail resymol o amau fod gan ddisgybl 'eitem a waharddwyd'. Esiamplau o 'eitemau a waherddir' yw cyllyll, erfyn niweidiol, alcohol, cyffuriau a reolwyd, eiddo wedi'i ddwyn, offeryn a allai gael ei ddefnyddio i droseddu neu i achosi niwed neu ddifrod neu eitem arall ble mae rheolau'r ysgol yn ei wneud yn glir y gellir chwilio amdano.
66. Yng Nghymru, mae rhan 550AA o Ddeddf Addysg 1996 yn rhoi'r grym i bennaeth i chwilio disgybl neu eiddo disgybl, os oes gan y pennaeth reswm teilwng i amau bod gan y disgybl gyllell neu arf ymosodol.
67. Gall bennaeth dirprwyo'r pŵer i staff sy'n cytuno i dderbyn y pŵer ond nid oes modd cyfarwyddo athrawon i chwilio disgyblion. Dylai pob aelod staff sy'n barod ac wedi'u hawdurdodi i chwilio plant dderbyn hyfforddiant addas a digonol. Gallai athrawon sydd wedi derbyn y pŵer i chwilio disgyblion benderfynu beidio gweithredu'r pŵer yn ddibynnol ar farn broffesiynol yr athro o'r amgylchiadau. Mae gan bob athro arall nad yw'r cyfrifoldeb o chwilio disgyblion wedi'i dirprwyo iddynt yr hawl i wrthod unrhyw gais i chwilio disgyblion.
68. Mae'r ddarpariaeth yn weithredol pan fo'r pennaeth, athro neu berson awdurdodedig arall ar safle'r ysgol neu pan fo ganddo neu ganddi reolaeth gyfreithiol o ddisgyblion y tu hwnt i safle'r ysgol tra ar ymweliad neu weithgaredd y tu hwnt i'r ysgol.
69. Mae'r Ddeddf Addysg 1996 yn disgwyl i'r aelod o staff sy'n chwilio'r disgybl i fod o'r un rhyw a'r disgybl a gall y chwiliad ddigwydd yn unig yng ngŵydd aelod arall o staff sydd hefyd o'r un rhyw a'r disgybl. Mae eithriad yn bodoli i'r ddarpariaeth yr un rhyw/presenoldeb aelod arall o staff pan fo'r athro yn credu o fewn rheswm nad yw'n ymarferol gwneud hynny gan fod risg niwed difrifol i eraill, os nad yw'r chwiliad yn digwydd fel mater o argyfwng ac o fewn yr amser a ganiateir. Ni ddylai aelod o staff sy'n chwilio'r disgybl ddisgwyl i'r disgybl ddiog unrhyw ddillad ar wahân i ddillad allanol megis esgid, cot neu het.
70. Wrth i berson chwilio plentyn, pe darganfyddir arf neu declyn ymosodol, yna gall gymryd a chadw'r eitem ac wedyn ei throsglwyddo i'r heddlu cyn gynted â phosibl.
71. Mae canllaw y DfE i arweinwyr ysgol, staff a chyrrff llywodraethol a elwir *Sgrinio, Chwilio ac Atafael – Cyngor i Ysgolion* yn egluro'r pwerau sydd gan ysgolion i sgrinio a chwilio disgyblion ac i atafael ar eitemau y maent yn dod o hyd iddynt. Mae'n berthnasol i: ysgolion a gynhelir, ysgolion cymunedol, ysgolion sylfaen, ysgolion gwirfoddol, ysgolion arbennig cymunedol, ysgolion arbennig sylfaen, academiâu, ysgolion rhydd, unedau cyfeirio disgyblion ac ysgolion arbennig nas gynhelir. Gellir dod o hyd i'r canllawiau ar wefan y Llywodraeth trwy www.gov.uk/government/publications/searching-screening-and-confiscation. Gellir dod o hyd i *Advice for Principals and Staff of Further Education Colleges, Sixth Form Colleges and 16-19 Academies* trwy: <http://dera.ioe.ac.uk/16124/>

Cyfraith gwrth-wahaniaethu a hawliau dynol – disgyblion

Nodiadau

72. Mae'n anghyfreithlon i wahaniaethu yn erbyn disgyblion ar sail anabledd, beichiogrwydd, hil, crefydd neu gred, rhyw, tueddiad rhywiol a statws traws. Cyfeirir at y rhain fel 'nodweddion a warchodir'.
73. Fe gynhwysir y gyfraith ar wahaniaethu yn Neddf Cydraddoldeb 2010.
74. Mae'n anghyfreithiol i ragfarnu yn uniongyrchol neu yn anuniongyrchol yn erbyn disgybl ar sail 'nodwedd a ddiogelwyd'.
75. Gwahaniaethu uniongyrchol yw pan fo person yn cael ei drin yn llai ffafriol, oherwydd y nodwedd a warchodir mewn amgylchiadau ble mae person arall heb yr un nodwedd yn cael ei drin yn well. Gall gwahaniaethu uniongyrchol fod ar sawl ffurf. Gyda thriniaeth o ddisgyblion a myfyrwyr, er enghraifft, gall amrywio o sylwadau amrwd iawn i wahaniaethau cynnil mewn asesiad, disgwyliadau, darpariaeth a thriniaeth. Fe all fod yn anymwybodol neu hyd yn oed gyda bwriadau da, ond mae'n dal yn anghyfreithlon.
76. Mae gwahaniaethu anuniongyrchol yn fwy cymhleth. Mae hyn yn digwydd pan fo darpariaeth, maen prawf neu ymarfer, er yn cael ei weithredu'n gyfartal, yn rhoi pobl â nodweddion a warchodir dan anfantais ac ni ellir ei gyfiawnhau yn wrthrychol. Ystyr 'cyfiawnhau'n wrthrychol' mewn cyd-destun addysgol yw y gellir ei gyfiawnhau ar sail addysgiadol neu ar sail arall. Mae'n gwestiwn o ffaith ym mhob achos. Enghraifft o wahaniaethu hiliol, yn seiliedig ar achos a gafodd ei glywed gan Dŷ'r Arglwyddi, oedd y rheidrydd i wisgo cap fel rhan o wisg ysgol. Er i'r rheol gael ei gweithredu'n gyfartal, roedd yn golygu bod bechgyn Sikh yn cael eu gwahardd o'r ysgol ac nid oedd modd ei chyfiawnhau ar sail addysgol.
77. Diogelir disgyblion o aflonyddu gwahaniaethol ar sail eu nodweddion a warchodwyd. Fe'u diogelir hefyd rhag erledigaeth ee rhag triniaeth andwyol ar y sail eu bod, er enghraifft, wedi gwneud cwyn o wahaniaethu.
78. Mewn ysgolion, gan gynnwys academiâu a cholegau, mae gwahaniaethu yn anghyfreithlon yn benodol yn yr achosion hyn:
- y termau a osodir fel sail cynnig mynediad (er bod rhai eithriadau yn berthnasol i ysgolion ag ethos crefyddol ac ysgolion un rhyw)
 - trwy wrthod derbyn cais o'r fath
 - trwy'r modd y mae disgyblion yn cael yr hawl i fuddiannau, adnoddau neu wasanaethau
 - trwy wrthod hawl disgyblion i fuddiannau, adnoddau neu wasanaethau
 - trwy wahardd disgyblion neu wneud iddynt ddioddef niwed o fath arall.

Hil

79. O dan y Ddeddf Cydraddoldeb 2010, mae gwahaniaethu mewn cysylltiad â darparu addysg ar sail hil yn anghyfreithlon yn gyffredinol. Diogelir disgyblion yn erbyn gwahaniaethu ar sail lliw, cenedl a thardd ethnig neu genedlaethol.

Anabledd

80. O dan y Ddeddf Cydraddoldeb, mae'n anghyfreithlon gwahaniaethu yn erbyn disgyblion anabl a darpar ddisgyblion. Mae'n ddyletswydd ar ysgolion, gan gynnwys academiâu a cholegau i beidio trin disgyblion anabl yn llai ffafriol na disgyblion nad oes ganddynt anabledd. Rhaid iddynt gymryd camau rhesymol i sicrhau nad yw disgyblion anabl dan anfantais sylweddol ac mae'n ofynnol i awdurdodau lleol, ysgolion, gan gynnwys academiâu a cholegau gynllunio i wella hygyrchedd gwasanaethau addysgol iddynt.

Nodiadau

Rhyw ac ailneilltuo rhyw

81. Mae gwahaniaethu ar sail rhyw yn gyffredinol yn anghyfreithlon mewn ysgolion, colegau FE ac Addysg Uwch (HE). Gallai gwahaniaethu ar sail rhyw ddigwydd wrth dderbyn, disgyblu disgyblion, mewn gwaharddiadau a phenderfynu pa fath o addysg sydd i'w ddarparu i'r bechgyn a'r merched. Caniateir ysgolion un rhyw ond dylai'r awdurdod lleol sicrhau bod cydraddoldeb yn y ddarpariaeth i'r bechgyn a'r merched. Mae gwahaniaethu yn erbyn disgybl mewn perthynas â darpariaeth addysg ar sail rhyw blaenorol, presennol neu ail-neilltuo rhyw arfaethedig yn gyffredinol yn anghyfreithlon dan Ddeddf Cydraddoldeb.

Tueddiad rhywiol a chrefydd neu gred

82. O dan y Ddeddf Cydraddoldeb, Mae'r rhan fwyaf o gyrff llywodraethol ysgolion, gan gynnwys academiâu, wedi eu gwahardd rhag rhoi mynediad neu wrthod mynediad neu wahardd disgyblion ar sail eu crefydd neu gred neu ddiffyg crefydd neu gred neu ar sail tuedd rhywiol. Gwneir eithriadau penodol ar gyfer ysgolion yn arddel crefydd benodol, addoli ar y cyd a'r cwricwlwm. Nid yw'r eithriadau hyn yn ymestyn i ddisgyblu disgyblion na gwahardd disgyblion. Rhagwelir y bydd y rheoliadau yn codi ymwybyddiaeth o fwlio disgyblion am resymau homoffobig neu grefyddol.

Dyletswydd cydraddoldeb sengl

83. Yn Ebrill 2011 cyfunwyd y tair dyletswydd cyffredinol oedd yn bodoli yn ymwneud â dyletswydd cydraddoldeb sydd ar ysgolion (hil, anabledd a rhyw) i ddileu gwahaniaethu a hybu cydraddoldeb cyfle yn un ddyletswydd sector gyhoeddus yn ymestyn i'r prif nodweddion a warchodir (ar wahân i briodas a phartneriaeth sifil).
84. Mae'r ddyletswydd cyffredinol yn disgwyl i bob awdurdod lleol, ysgolion, academiâu, ysgolion rhydd a cholegau yn sector y wladwriaeth ac ysgolion annibynnol, yn ei gweithredoedd addysgiadol, i ystyried yr angen i waredu anffafiaeth, er mwyn datblygu cydraddoldeb cyfleoedd ac i fagu perthnasoedd da.
85. Disgwylir i awdurdodau cyhoeddus i dangos eu bod yn cwrdd â'r ddyletswydd cyffredinol trwy, er enghraifft, gyhoeddi amcanion ac adroddiadau eu bod yn hybu perthnasoedd cadarnhaol rhwng disgyblion o grwpiau o hil gwahanol.
86. Mae gan ysgolion, gan gynnwys academiâu a cholegau rôl bwysig i'w chwarae wrth hyrwyddo cydraddoldeb cyfleon. Mae'n debygol y bydd athrawon yn fwy ymwybodol o ganlyniadau ystrydebu na neb arall. Dylai athrawon ddilyn polisi cyfle cyfartal ysgol, academi neu goleg yn ofalus ac annog hyn i ddigwydd yn gyson a'i adolygu os oes sefyllfa'n codi nad yw'r polisi yn ystyried sefyllfaoedd sy'n codi'n aml yn yr ysgol, academi neu goleg. Yn benodol, dylai ysgolion, gan gynnwys academiâu, colegau ac athrawon ystyried polisiau a gweithdrefnau mewn perthynas â:
- mynediad
 - trefniadaeth yr ysgol, academi neu goleg ddydd i ddydd
 - y cyd-destun cymdeithasol a chymunedol ehangach ble mae addysg yn digwydd
 - y berthynas rhwng disgyblion a staff y tu fewn a thu allan i'r ystafell ddosbarth
 - asesiadau
 - codi lefelau cyrhaeddiad
 - cyflwyno'r cwricwlwm
 - ymddygiad a disgyblaeth, gan gynnwys gwaharddiadau
 - cyngor a chefnogaeth.

Lloegr

87. Mae'r *cod ymarfer* yn darparu canllawiau statudol ar ddyletswyddau, polisiau a gweithdrefnau sy'n berthnasol i Rhan 3, Deddf Plant a Theuluoedd 2014 a rheoliadau sy'n berthnasol. Mae'n berthnasol yn Lloegr yn unig.
88. Mae'n rhaid i ysgolion gyflawni eu dyletswyddau statudol tuag at blant a phobl ifanc ag AAA neu blant a phobl ifanc anabl yng ngoleuni'r canllawiau a osodwyd yn y *cod*.
89. Nid oes disgwyl ysgolion/ colegau i symud i'r system newydd yn llawn nes 1 Ebrill 2018.
90. Mae'r *cod ymarfer* (2014) yn berthnasol i'r amrediad oedran 0-25 ac mae'n cynnwys canllawiau sy'n berthnasol i blant a phobl ifanc anabl yn ogystal â'r rhai ag AAA. Mae yna ganllawiau newydd hefyd ar gyfer lleoliadau addysg a hyfforddiant ar gymryd agwedd raddedig (asesu, cynllunio, gwneud, adolygu) wrth adnabod a chefnogi disgyblion a myfyrwyr a chanddynt AAA sy'n disodli'r Gweithredu Ysgol a Gweithredu Ysgol a Mwy gynt.
91. Mae athrawon dosbarth a phwnc yn gyfrifol am ymgymryd â'r asesu, cynllunio a chefnogi disgyblion ag AAA yn eu dosbarthiadau ond dylent gael eu cefnogi gan y Cydlynnydd Anghenion Addysgol Arbennig (CAAA) wrth wneud hyn.
92. Fe fydd rhai disgyblion a chanddynt AAA mwy cymhleth, Gynllun Addysg, Iechyd a Gofal. (EHC). Fe fydd gan ddisgyblion eraill a chanddynt AAA gefnogaeth ychwanegol ar lefel ysgol ond ni fydd ganddynt gynllun EHC.
93. Dylai fod gan bob ysgol CAAA a'i rôl yw cydlynu darpariaeth i bob plentyn gydag AAA yn yr ysgol. Mae'n rhaid mai athro cymwys ydynt gyda SAC. Mae'r CAAA yn darparu arweiniad proffesiynol i gydweithwyr ac fe fydd yn gweithio'n agos gyda staff, rhieni ac asiantaethau eraill.
94. Mae'r *cod* yn pwysleisio pwysigrwydd gweithio gydag a chymryd i ystyriaeth safbwynt rhieni/gofalwyr a disgyblion. Mae pwysigrwydd adnabyddiaeth ac asesu cynnar o AAA yn cael ei bwysleisio ac mae amodau cynnwys disgyblion ag AAA i ddsbarthiadau prif ffrwd yn cael eu disgrifio.

Cymru

95. Mae *cod ymarfer* gwahanol yng Nghymru a gafodd ei gyhoeddi yn 2004. Mae'r *cod* yn ffocysu ar leihau'r rhwystrau i gyfranogiad a dysgu gyda'r brif egwyddor sef y dylid cwrdd ag anghenion pob disgybl.
96. Mae'r *cod* yn darparu cyngor ymarferol i ysgolion, sefydliadau blynyddoedd cynnar ac awdurdodau lleol ynglŷn ag ymgymryd â'u dyletswyddau statudol i adnabod, asesu a darparu ar gyfer plant ag anghenion addysgol arbennig.
97. Mae Gweithredu Ysgol a Blynyddoedd Cynnar a Gweithredu a Mwy yn parhau yng Nghymru. Mae Datganiadau o AAA yn parhau hefyd. Gall disgyblion sydd ag anghenion mwy cymhleth gael Datganiad a gytunwyd gan yr awdurdod lleol ac sy'n nodi'r ddarpariaeth AAA er mwyn cwrdd ag anghenion penodol y plentyn neu'r person ifanc yn dilyn proses asesu.
98. Mae'n rhaid bod gan y CAAA SAC yng Nghymru. Mae nifer o argymhellion yn y *cod*, ynglŷn â'r amser y byddant ei angen i ymgymryd â'r rôl mewn ysgolion a sefydliadau blynyddoedd cynnar.
99. Dylai athrawon dosbarth a phwnc ofyn am gyngor y CAAA os, mewn ymgynghoriad â'r rhieni, yn ystyried bod angen cefnogaeth bellach ar blentyn er mwyn gwneud gwell cynnydd. Fe fydd athrawon a'r CAAA yn gweithio gyda'i gilydd i gynhyrchu cynllun addysg unigol (CAU) sy'n ffocysu ar ddau neu dri tharged.

Nodiadau

100. Mae'r cod yn pwysleisio pwysigrwydd cymryd i ystyriaeth dymuniadau'r plentyn a gweithio mewn partneriaeth gyda rhieni/gofalwyr.
101. Ym Mai 2014 cyhoeddodd Llywodraeth Cymru, Bapur Gwyn *Cynigion Deddfwriaethol ar gyfer Anghenion Dysgu Ychwanegol* sy'n edrych ar farn ar gynigion i gyflwyno fframwaith deddfwriaethol newydd i gefnogi plant a phobl ifanc a chanddynt anghenion dysgu ychwanegol. Fe fydd hyn yn disodli deddfwriaeth bresennol ar gyfer asesu a darparu cefnogaeth i blant a phobl ifanc ag Anghenion Addysgol Arbennig mewn ysgolion a thrafferthion dysgu a/neu anabledau mewn addysg a hyfforddiant ôl 16.

Cyfraith gwrth-wahaniaethu a hawliau dynol – athrawon

102. Mae deddfwriaeth yn gwarchod athrawon rhag unrhyw wahaniaethu yn eu herbyn o safbwynt cyflogaeth, ar sail oedran, anabled, statws priodasol neu bartneriaeth sifil, mamolaeth/beichiogrwydd, hil, crefydd neu gred, rhyw, tueddiadau rhywiol aelodaeth neu weithgaredd undebol, statws traws rhywiol neu am eu bod yn gweithio'n rhan amser neu ar gytundeb cyfnod penodol. Mae'n anghyfreithlon i gyflogwyr wahaniaethu wrth recriwtio neu mewn gweithdrefnau dethol, neu i drin gweithwyr yn wahanol mewn modd sy'n cyfrif fel gwahaniaethu uniongyrchol neu anuniongyrchol. Gall gwahaniaethu ddigwydd er enghraifft gyda chyfleoedd am ddyrchafiad neu hyfforddiant; cael buddiannau neu wasanaethau; mewn gweithdrefnau disgyblaethol neu gwynion; neu gyda diswyddiad neu driniaeth niweidiol arall. Mae deddfwriaeth yn gwarchod athrawon rhag gwahaniaethu uniongyrchol ac anuniongyrchol, erledigaeth ac aflonyddwch. Rhaid i gyflogwyr gymryd camau i osgoi gwahaniaethu mewn darpariaeth gytundebol ac ymarferion gweithio ac mae'n rhaid iddynt warchod athrawon rhag aflonyddwch gan gydweithwyr, rhieni neu ddisgyblion.
103. Dylai fod gan ysgolion, gan gynnwys academaïau a cholegau, bolisiau ac ymarfer cyfle cyfartal sydd yn sicrhau triniaeth gyfartal ar gyfer eu holl weithwyr ac sy'n cynnwys darpariaeth ar gyfer cwynion. Dylai polisïau wahardd gwahaniaethu, aflonyddu a bwlio anghyfreithiol o athrawon gan athrawon eraill neu gan ddisgyblion. Dylai gweithdrefnau ganiatáu i athrawon gofnodi unrhyw achos o wahaniaethu, aflonyddu neu fwlio a dylai cyflogwyr gymryd camau rhesymol i atal unrhyw achos pellach o'r fath.
104. Gall athrawon, yr un fath â gweithwyr eraill, wneud cwynion swyddogol am unrhyw wahaniaethu neu aflonyddu anghyfreithiol a'u rhoi gerbron tribiwnlysoedd cyflogaeth. Y mae'r NUT yn darparu cyngor ar gyfer aelodau sy'n dymuno gwneud unrhyw gŵyn swyddogol.

Cofnodion troseddol ac addasrwydd i weithio gyda phlant

105. Pan gynigir swydd, gofynnir i athrawon i wneud cais am Ddatgeliad Uwch gan y Disclosure and Barring Service (DBS). Yn ogystal ag unrhyw euogfarnau, mae datgeliad yn cynnwys gwybodaeth o gofnodion heddlu lleol megis rhyddfarn, cyhuddiadau a gwybodaeth nad yw'n euogfarn arall (a gyfeirir ati fel gwybodaeth meddal).
106. Mae swyddi addysgu wedi'u heithrio o ddarpariaethau Deddf Adsefydlu Tramgwyddwyr 1974 lle nad oes rhaid datgelu collfarnau wedi'u disbyddu i'r cyflogwr. Dylai athrawon felly roi gwybod i ddarpar gyflogwr am unrhyw gollfarnau pan ofynnir, oni bai fod y gollfarn wedi cael ei ddileu o dystysgrif datgeliad gan y DBS fel hen a mân. Mae rhagor o arweiniad i'w gael yn nogfen NUT *Datgelu Gwybodaeth yr Heddlu i Gyflogwyr: Cwestiynau Cyffredin Mehefin 2013*, sydd ar gael yn www.teachers.org.uk/crb
107. Mae'r DBS yn darparu copi i athrawon o wybodaeth cyn iddo gael ei hanfon at gyflogwyr fel y gall athrawon wirio iddynt gael eu hadnabod yn gywir a bod yr wybodaeth a gyflwynwyd yn gywir. Yn dechnegol, athrawon sy'n gyfrifol am ffi'r DBS ond yn ymarferol mae'r rhan fwyaf o gyflogwyr yn ei dalu. Mae athrawon asiantaeth yn llai ffodus, nid yw'r rhan fwyaf o asiantaethau yn cytuno talu ffi y DBS.

Childcare disqualification

Nodiadau

108. Nodir trefniadau datgymhwyso gofal plant yn y Ddeddf Plant 2006 a'r Rheoliadau (datgymhwyso) gofal plant 2009. Maent yn datgymhwyso person yn awtomatig o ddarparu, neu weithio mewn, gofal plant o'r pwynt y'i bernir yn euog neu y'u rhybuddir am drosedd penodol neu ble y maent yn cwrdd â'r meini prawf datgymhwyso a nodwyd yn y rheoliadau. Mae'r trefniadau hyn yn berthnasol i staff ym mhob ysgol a gyflogwyd mewn cyswllt a darpariaeth blynyddoedd cynnar a chyfnodau hyn, fel y nodwyd isod:

- darpariaeth blynyddoedd cynnar gan gynnwys addysg ac unrhyw weithgaredd a oruchwyliwyd ar gyfer plentyn o'u genedigaeth nes 1 Medi yn dilyn eu pen-blwydd yn 5 oed. Mae'n berthnasol i bob darpariaeth i blant yn yr ystod oedran honno yn ystod a thu hwnt i oriau ysgol, gan gynnwys mewn meithrinfeydd ysgol a dosbarthiadau derbyn.
- Mae darpariaeth blynyddoedd hyn yn cynnwys gweithgareddau goruchwylio gofal plant i blentyn o dan wyth a ddarperir y tu hwnt i oriau ysgol, gan gynnwys clybiau brechwast a gofal ar ôl ysgol.

109. Mae'r Ddeddf a'r Rheoliadau hefyd yn berthnasol i staff sy'n rheoli'r math ddarpariaeth yn uniongyrchol.

110. Mae'r trefniadau yn hirymaros, gyda'r darpariaethau presennol yn dod i rym yn 2007. Ni ddarparwyd cyngor na chanllawiau gan y DfE tan Hydref 2014, a adolygwyd yn Chwefror 2015 ac fe'i gelwir yn ddatgymhwysiad o dan y *Ddeddf Gofal Plant 2006*. Cynhyrchodd yr NUT ganllawiau i aelodau ar ffurf Cwestiynau Cyson ac mae'r rhain ar gael trwy www.teachers.org.uk

Cyngor cyfreithiol a proffesiynol gan yr NUT

Mae gan athrawon dan hyfforddiant hawliau yn ogystal â'r cyfrifoldebau cyfreithiol a amlinellwyd uchod. Hwyrach y bydd myfyrwyr am wybod am ddyletswyddau ysgolion (gan gynnwys academiâu) a cholegau i ddarparu cefnogaeth a hyfforddiant iddynt hwy, neu am dderbyn cyngor am yr amgylchedd yn y gweithle yn ystod lleoliadau fel athrawon. Trwy ymuno â'r Undeb, gall athrawon dan hyfforddiant gael cymorth cyfreithiol a chymorth proffesiynol digymar gan yr NUT a gofyn am gyngor a gwybodaeth am faterion sy'n peri gofid iddynt.

Dylai aelodau mewn trafferthion neu sydd angen cyngor gysylltu ag AdviceLine yr NUT yn y man cyntaf.

Am gyngor ac arweiniad yn Lloegr cysylltwch â:

AdviceLine yr NUT

Ffôn: 020 3006 6266

Ebost: nutadvice@nut.org.uk

Yng Nghymru cysylltwch â:

NUT Cymru

Ffôn: 029 2049 1818

Ebost: cymru.wales@nut.org.uk

Rhanbarthau NUT a Chymru

1 Swyddfa NUT Rhanbarthol Gogleddol
3 McMillan Close, Saltwell Business Park,
GATESHEAD NE9 5BF
ff: 0191 482 7700
e: northern@nut.org.uk

2 Swyddfa NUT Rhanbarthol Y Gogledd Orllewin
25 Chorley New Road,
BOLTON BL1 4QR
ff: 01204 521 434
e: north.west@nut.org.uk

4 Swyddfa NUT Rhanbarthol Y Midlands
8 Edward Street,
BIRMINGHAM B1 2RX
ff: 0121 647 4397
e: midlands@nut.org.uk

C NUT Cymru
Tŷ Sinnott, 18 Llys Neifion,
Ffordd Vanguard,
CAERDYDD CF24 5PJ
ff: 029 2049 1818
e: cymru.wales@nut.org.uk

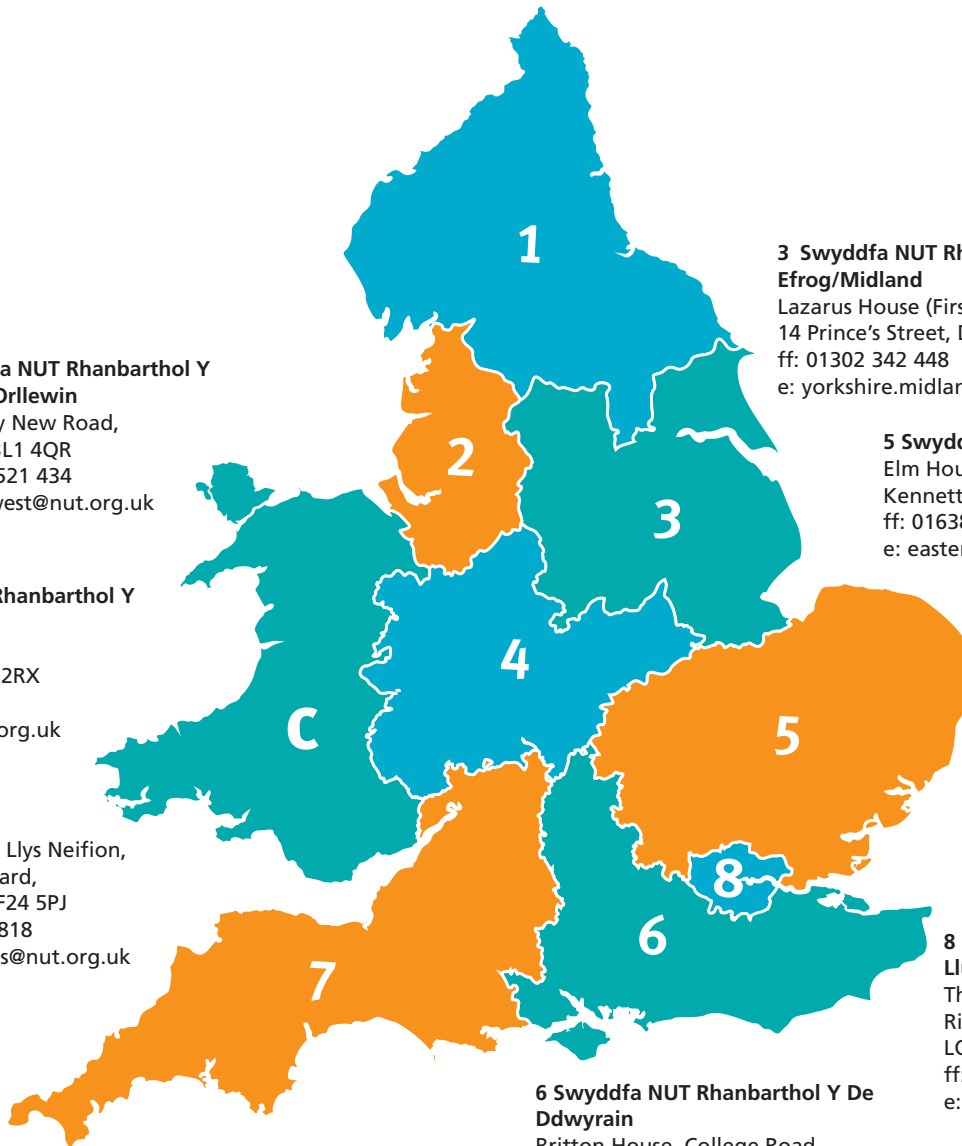
7 Swyddfa NUT Rhanbarthol Y De Orllewin
1 Lower Avenue, Heavitree,
EXETER EX1 2PR
ff: 01392 258 028
e: south.west@nut.org.uk

6 Swyddfa NUT Rhanbarthol Y De Ddwyrain
Britton House, College Road,
ARDINGLY, Haywards Heath RH17 6TT
ff: 01444 894 500
e: south.east@nut.org.uk

3 Swyddfa NUT Rhanbarthol Swydd Efrog/Midland
Lazarus House (First Floor),
14 Prince's Street, DONCASTER DN1 3NJ
ff: 01302 342 448
e: yorkshire.midland@nut.org.uk

5 Swyddfa NUT Rhanbarthol Y Ddwyrain
Elm House, 45a Anvil Way,
Kennett, NEWMARKET CB8 8GY
ff: 01638 555 300
e: eastern@nut.org.uk

8 Swyddfa NUT Rhanbarthol Llundain
The Pavilion, 90 Point Pleasant,
Riverside Quarter, Wandsworth,
LONDON SW18 1PP
ff: 020 8477 1234
e: london@nut.org.uk





sefyll dros addysg

Helpwch ni i adeiladu system addysg y gall rhieni, disgyblion ac athrawon i gyd fod yn falch ohoni. Mae'r hyn sy'n dda ar gyfer athrawon yn dda ar gyfer plant ac addysg.



Ewch i www.teachers.org.uk er mwyn bod yn rhan.

dewch o hyd i ni ar **facebook**

www.facebook.com/nut.campaigns

dilynwch ni ar **twitter**

twitter.com/NUToLine

EDU  **FACTS**

www.teachers.org.uk/edufacts



Yr undeb mwyaf ar gyfer athrawon
The largest teachers' union



ER MWYN YMUNO CWBLHEWCH MEWN PRIF LYTHRENNAU/TO JOIN US PLEASE COMPLETE IN BLOCK CAPITALS

CYFENW/SURNAME:

ENW(AU) CYNTAF/FIRST NAME(S):

TEITL/
TITLE: Miss Ms Mr Mrs Arall/Other
DYDDIAD GENI/DATE OF BIRTH: / /

CYFEIRIAD **CARTREF** PARHAOL/YOUR PERMANENT **HOME** ADDRESS:

 CÔD POST/POSTCODE:

RHIF FFÔN SYMUDOL/MOBILE: RHIF FFÔN CARTREF/HOME TEL:

EBOST PERSONOL/PERSONAL EMAIL:

CWBLHEWCH UN AI ADRAN A NEU B/PLEASE COMPLETE EITHER SECTION A OR B

ADRAN A/SECTION A A LEOLWYD MEWN PRIFYSGOL/UNIVERSITY BASED

ENW PRIFYSGOL, COLEG NEU SCITT/NAME OF UNIVERSITY, COLLEGE OR SCITT:

CWRS/
COURSE: TAR/PGCE TAR(AB)/PGCE(FE) BAdd/BEd BA(SAC)/BA(QTS) BSc(SAC)/BSc(QTS)
Arall/Other SCITT
Beth yw dyddiad cwblhau'r cwrs?/When does your course finish? 2016 2017 2018 2019

ADRAN B/SECTION B A LEOLWYD MEWN YSGOL/SCHOOL BASED

RHAGLEN/ Rhaglen Athrawon Graddedig/ Teach First Athro Wedi Hyfforddi Tramor/
PROGRAMME: Graduate Teacher Programme Overseas Trained Teacher
ENW'R YSGOL/NAME OF SCHOOL:

CYFEIRIAD/ADDRESS:
 CÔD POST/POSTCODE:
Pryd ddaw eich rhaglen chi i ben?/When does your programme finish? 2016 2017 2018

Gellir dod o hyd i wybodaeth am eich hawliau diogelu data fel aelod o'r NUT ar y wefan www.teachers.org.uk/dataprotection
Information about your rights to data protection as an NUT member is available at www.teachers.org.uk/dataprotection

Llofnod/Signed

AT DDEFNYDD SWYDDFA YN UNIG/FOR OFFICE USE ONLY
CÔD COLEG YR NUT/
NUT COLLEGE CODE