



ההשפעה ההומניטרית של "שטחי אש" שהוכרו על ידי ישראל בגדה המערבית

אוגוסט 2012

עובדות

- 18% בקירוב משטחי הגדה המערבית הוקצו לשטחים צבאיים סגורים לצורכי אימונים, או "שטחי אש"; שטח זה שווה בקירוב לשטח הגדה המערבית המצוי תחת סמכות פלסטינית מלאה (שטח A, 17.7%).
- 5,000 פלסטינים בקירוב חיים בשטחי אש (ב-38 קהילות), בעיקר קהילות בדואיות או קהילות רועים, שרבות מהן היו קיימות קודם לסגירתו של השטח.
- יותר מ-80% מהקהילות ממוקמות בכקעת הירדן ובאזור ים המלח, או בדרום הר חברון.
- יותר מ-90% מהקהילות סובלות ממחסור במים, ויש להן גישה לפחות מ-60 ליטרים לנפש ליום, לעומת כמות מינימום של 100 ליטרים לנפש ליום שעליה ממליץ ארגון הבריאות העולמי; ליותר ממחצית מהקהילות גישה לפחות מ-30 ליטרים לנפש ליום.
- אי-הביטחון התזונתי בשטח C מגיע ל-24%, ונוסק ל-34% בקרב רועים, שרבים מהם חיים בשטחי אש.
- נגד שני בתי ספר וגן ילדים אחד הנמצאים בשטחי אש תלויים ועומדים כרגע צווי הריסה.
- כ-45% מההריסות של מבנים בבעלות פלסטינית בשטח C מאז שנת 2010 בוצעו בשטחי אש, וגרמו לעקירתם בכפייה של יותר מ-820 אזרחים פלסטינים.
- 10 מאחזי התנחלות ממוקמים בחלקם או בשלמותם בשטחי אש.

בשטחי אש אינם נדרשים בדרך כלל להתמודד עם הריסות של המבנים שלהם.

5. רוב המשפחות החיות בתוך שטחי אש או בקרבתם הן משפחות רועים, התלויות למחייתן בשטחי מרעה. הן מתמודדות דרך קבע עם הגבלות המוטלות על רעיית בעלי החיים שלהן בשטחים הללו, שעל הפרתן הן נענשות בקנסות כבדים ו/או בעונשי מאסר. הגישה המופחתת לשטחי מרעה הביאה לתלות מוגברת במספוא ולרעיית יתר בשטחים מסוימים, שתי תופעות התורמות לצמצום המחייה.
6. תושביהם של שטחי אש מתמודדים גם עם שורה של קשיים אחרים, לרבות החרמת רכוש, אלימות מתנחלים, הצקות על ידי חיילים, הגבלות גישה ותנועה ו/או מחסור במים. יחד, התנאים הללו תורמים ליצירת סביבה כופה ודכאנית, המפעילה על קהילות פלסטיניות לחץ לעזוב את השטחים הללו.
7. ככוח הכובש, ישראל מחויבת להגן על אזרחים פלסטינים ולנהל את השטח באופן שיבטיח את רווחתם ואת צורכיהם הבסיסיים. אם האמצעים המגבילים יכבדו זכויות אזרחיות בסיסיות ויעמדו במבחן המידתיות, המצב ההומניטרי עשוי להשתפר. כמו כן אוסר המשפט הבינלאומי על הרס או החרמה של רכוש פרטי או ציבורי, אלא אם צורך צבאי מחייב זאת, וכן הוא אוסר על עקירה בכפייה או העברה של אזרחים.

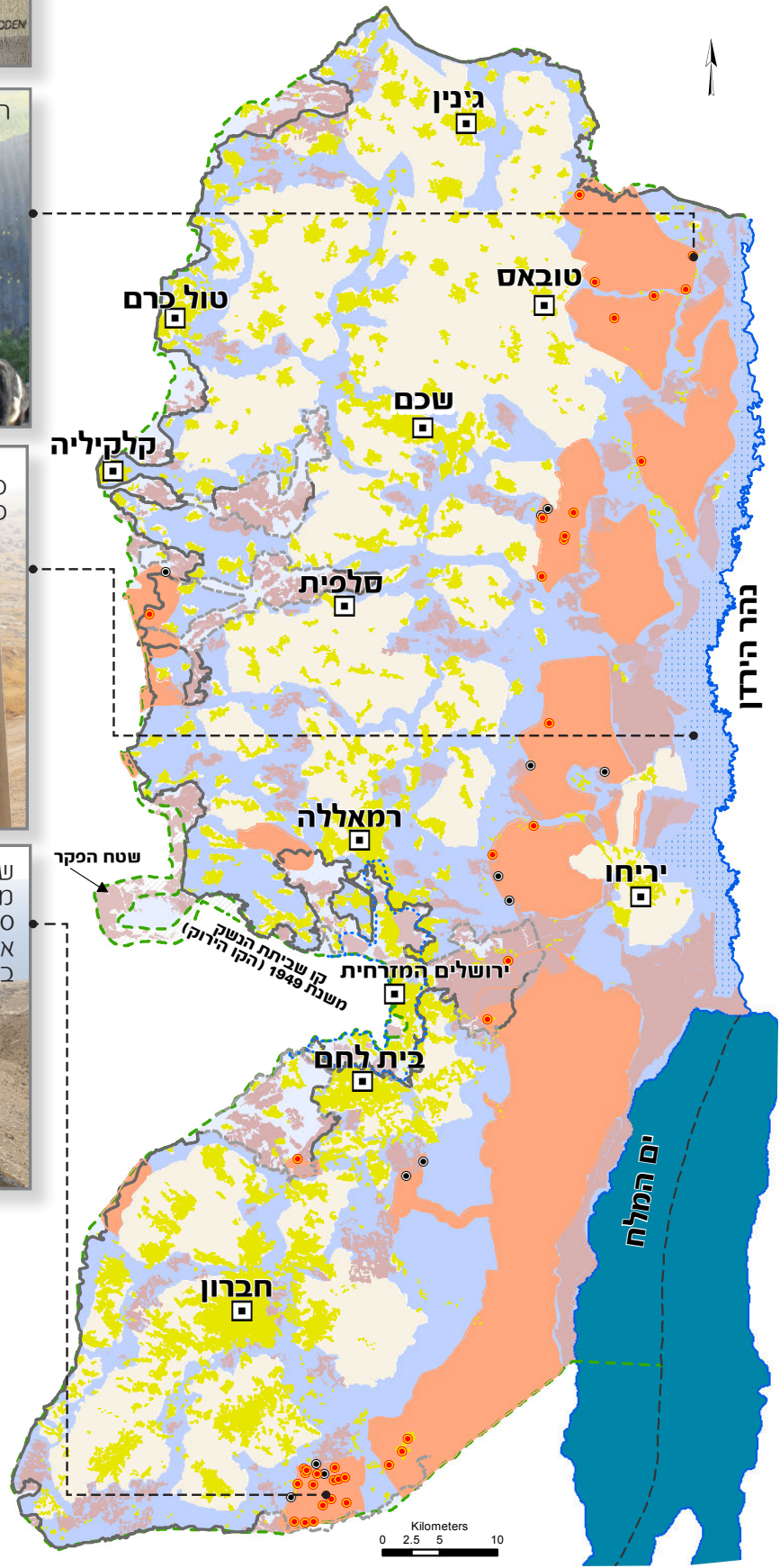
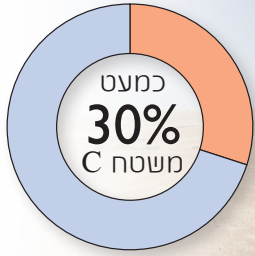
1. בשנות השבעים הכריזה ישראל על נתחים גדולים של הגדה המערבית כעל "שטחי אש", המובחנים משטחים צבאיים סגורים אחרים, כמו אלה שהוכרו סביב התנחלויות ובשטחים שבין הגדר לקו הירוק. חל איסור רשמי על נוכחות פלסטינית בשטחים הללו בלי היתר מהרשויות הישראליות, הניתן רק לעיתים נדירות. להכרזות הללו נודעה השפעה הומניטרית קשה על אזרחים פלסטינים, והן צמצמו באופן דרמטי את האדמה הזמינה לפלסטינים לצורכי מגורים ומחיה.
2. שטחי האש, שגבולותיהם אינם מסומנים בבירור בשטח, נותרו ברובם בלא שינוי מאז הקמתם, למרות שינויים משמעותיים במצב הביטחוני. תושבים רבים מדווחים על כך שאימונים צבאיים אינם נערכים, או כמעט שאינם נערכים, כאזורי מגורים.
3. תושביהם של שטחי אש נמנים עם החלשים והפגיעים ביותר בגדה המערבית, וסובלים מרמות גבוהות של צורך הומניטרי. רובם מתמודדים עם גישה מוגבלת או קשיי גישה לשירותים (כמו חינוך ובריאות) ועם היעדר תשתיות שירותים (לרבות תשתיות מים, תברואה וחשמל).
4. הרשויות הישראליות מבצעות דרך קבע הריסות בקהילות הללו, בהקשר של צווי הריסה או בעת ביצוע של צווי גירוש. רבות מהקהילות כבר חוו גלי הריסות רבים. מאחזי התנחלות שהוקמו





שטחי אש בגדה המערבית

אוגוסט 2012



- מקרא מפה:
- קהילה פלסטינית בשטח אש
 - מאחז התנחלות בשטח אש
 - גדר: בנויה / בבנייה
 - גדר: מתוכננת
 - שטח אש (שטח צבאי סגור)
 - ▨ אזור החיץ (שטח צבאי סגור)
 - קהילה פלסטינית
 - התנחלות (לרבות אדמה מעובדת)
 - שטח A / B
 - שטח C ושומרות טבע שהוכרזו במסגרת "מזכר הנהר וואיי"

